

Warszawa, 2013-06-28

**KONIUNKTURA GOSPODARCZA**

w czerwcu 2013 r.

opinie formułowane przez jednostki, których siedziba znajduje się  
w WOJEWÓDZTWIE KUJAWSKO-POMORSKIM

Przedsiębiorstwa z siedzibą w województwie kujawsko-pomorskim ogólny klimat koniunktury w **przetwórstwie przemysłowym** w czerwcu oceniają pozytywnie, podobnie jak przed miesiącem. Oceny dotyczące bieżącego portfela zamówień są korzystne. Bieżąca produkcja jest rozszerzana w nieco mniejszym stopniu niż w maju. Odpowiednie prognozy są ostrożniejsze od formułowanych przed miesiącem. Negatywne oceny sytuacji finansowej są mniej niekorzystne niż w maju, natomiast prognozy w tym zakresie wskazują na możliwość poprawy. Przedsiębiorcy planują redukcje zatrudnienia. Ceny wyrobów przemysłowych mogą nieznacznie rosnąć.

Ogólny klimat koniunktury w **budownictwie** oceniany jest w czerwcu mniej pesymistycznie niż w maju. Bieżący portfel zamówień i produkcja budowlano-montażowa są mniej niekorzystne niż przed miesiącem. Odpowiednie przewidywania są optymistyczne, choć nieco gorsze od prognoz formułowanych w maju. Bieżące oceny i przewidywania dotyczące sytuacji finansowej są nieco bardziej pesymistyczne niż w ubiegłym miesiącu. Przedsiębiorcy zapowiadają większy niż planowano w maju spadek zatrudnienia. Ceny robót budowlano-montażowych mogą spadać w stopniu zbliżonym do prognozowanego przed miesiącem.

Ogólny klimat koniunktury w **handlu hurtowym** oceniany jest w czerwcu korzystniej niż w ubiegłym miesiącu. Oceny bieżącej sprzedaży są pozytywne, wobec negatywnych sygnalizowanych w maju. Odpowiednie prognozy są również korzystne, na poziomie przewidywanym miesiąc wcześniej. Nieco polepszają się negatywne oceny sytuacji finansowej. Prognozy w tym zakresie są niekorzystne, zbliżone do formułowanych w maju. Mogą zmniejszyć się redukcje zatrudnienia zapowiedziane przed miesiącem. W najbliższych trzech miesiącach ceny mogą nadal nieznacznie spadać.

Ogólny klimat koniunktury w **handlu detalicznym** oceniany jest w czerwcu mniej pesymistycznie niż przed miesiącem. Diagnozy sprzedaży są mniej negatywne niż w maju. Odpowiednie prognozy są bardziej niekorzystne od formułowanych w ubiegłym miesiącu. Utrzymują się negatywne oceny dotyczące sytuacji finansowej, przy pogarszających się przewidywaniach w tym zakresie. Skala spadku zatrudnienia może być większa niż planowano przed miesiącem. Przedsiębiorcy przewidują, iż w najbliższych trzech miesiącach ceny towarów mogą rosnąć wolniej niż zapowiedziano w maju.

W czerwcu jednostki z sekcji **działalność związana z zakwaterowaniem i usługami gastronomicznymi** zgłaszają mniej korzystne oceny koniunktury niż przed miesiącem i przed rokiem. Mniej pesymistycznie niż w maju bieżącego i czerwca ubiegłego roku oceniają koniunkturę firmy z sekcji **informacja i komunikacja**. Również mniej niekorzystne niż przed miesiącem, ale gorsze niż przed rokiem oceny koniunktury sygnalizują kierujący podmiotami z sekcji **transport i gospodarka magazynowa**.

W **przetwórstwie przemysłowym** badaniem objęte są podmioty o liczbie pracujących 10 i więcej osób. W pozostałych badaniach (**budownictwo, handel hurtowy i detaliczny, usługi**) uczestniczą również podmioty o liczbie pracujących do 9 osób.

**Przetwórstwo przemysłowe** — sekcja C; **Budownictwo** — sekcja F; **Handel hurtowy** — dział 46; **Handel detaliczny** — działy 45 i 47

**Usługi** — sekcje: H — Transport i gospodarka magazynowa, I — Działalność związana z zakwaterowaniem i usługami gastronomicznymi, J — Informacja i komunikacja, K — Działalność finansowa i ubezpieczeniowa, L — Działalność związana z obsługą rynku nieruchomości, M — Działalność profesjonalna, naukowa i techniczna, N — Działalność w zakresie usług administrowania i działalność wspierająca, P — Edukacja, Q — Opieka zdrowotna i pomoc społeczna, R — Działalność związana z kulturą, rozrywką i rekreacją, S — Pozostała działalność usługowa

Opracowanie:

Departament Przedsiębiorstw

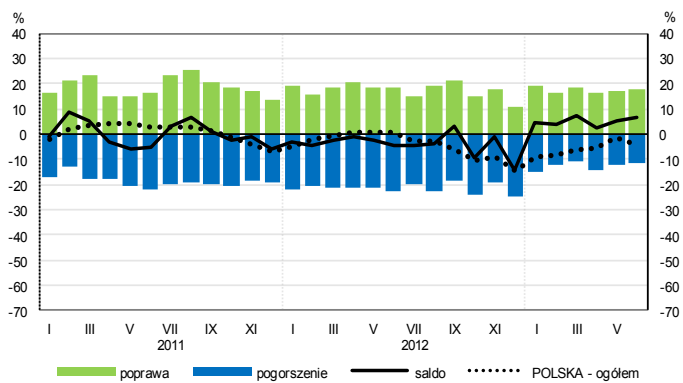
Kontakt w sprawach merytorycznych:

Hanna Sękowska tel. 22 608 36 51, Magdalena Świącka tel. 22 608 35 50, Olga Gaca tel. 22 608 36 51,

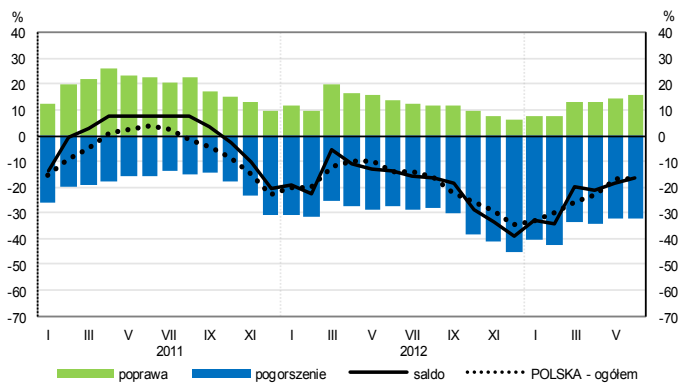
Hubert Stefaniak tel. 22 608 35 50, Łukasz Gontarz tel. 22 608 36 51.

# OGÓLNY KLIMAT KONIUNKTURY WEDŁUG SEKCJI / DZIAŁÓW PKD

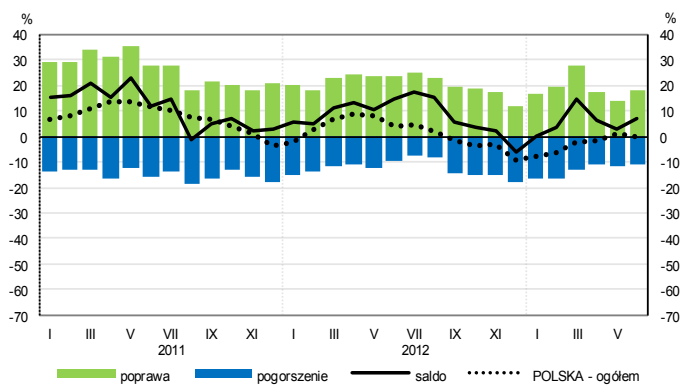
## Przetwórstwo przemysłowe (sekcja C)



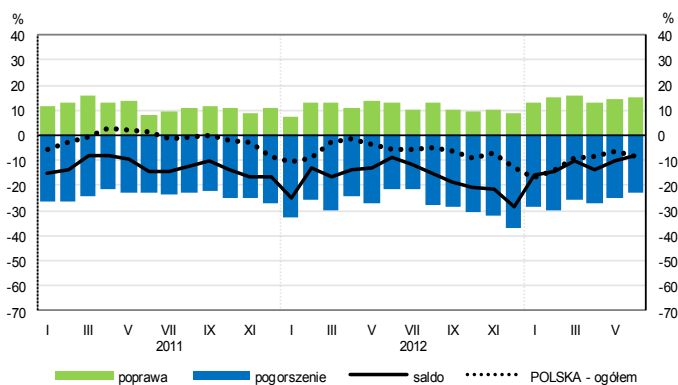
## Budownictwo (sekcja F)



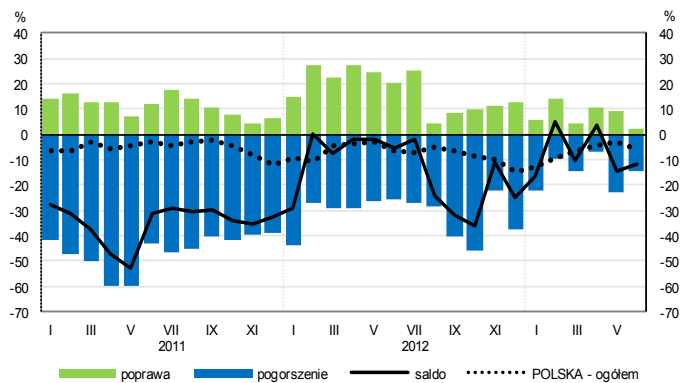
## Handel hurtowy (dział 46)



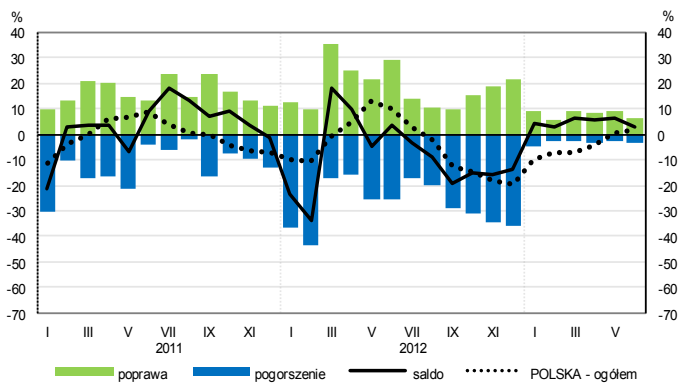
## Handel detaliczny (dział 45+47)



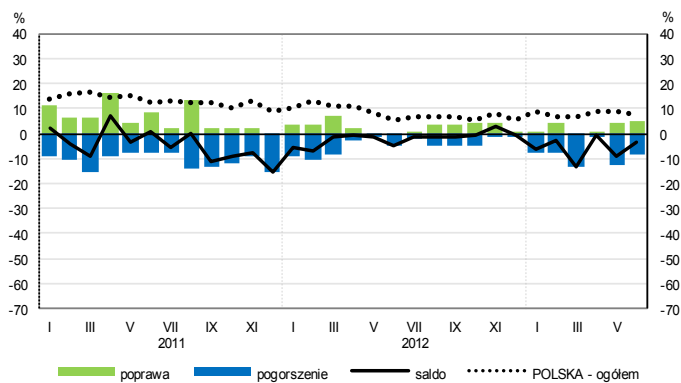
## Transport i gospodarka magazynowa (sekcja H)



## Zakwaterowanie i gastronomia (sekcja I)

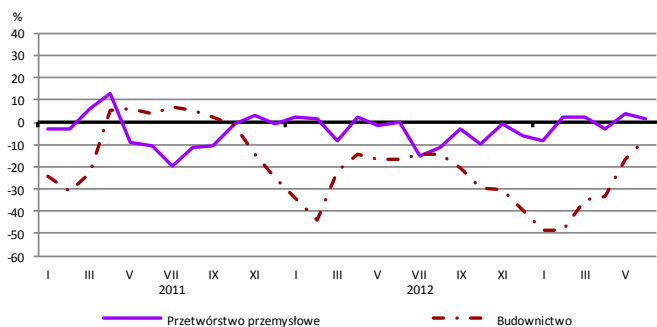


## Informacja i komunikacja (sekcja J)

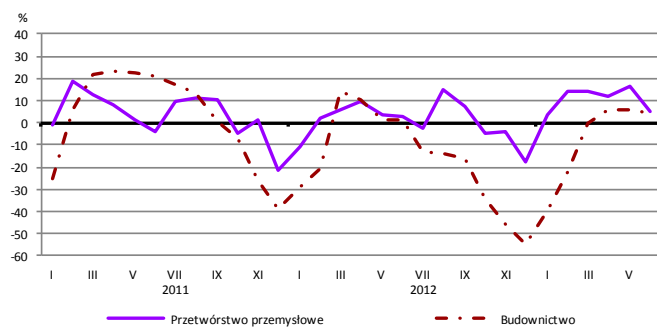


# WYBRANE WSKAŹNIKI WEDŁUG SEKCJI / DZIAŁÓW PKD

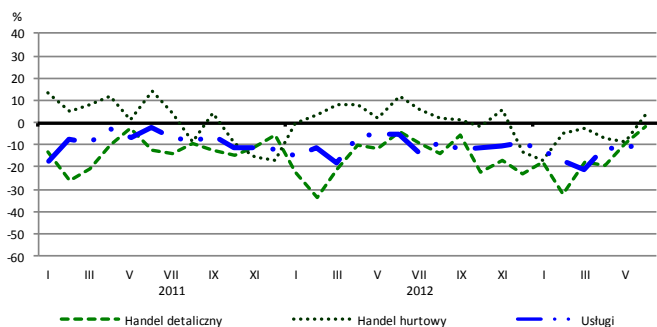
## Bieżąca produkcja



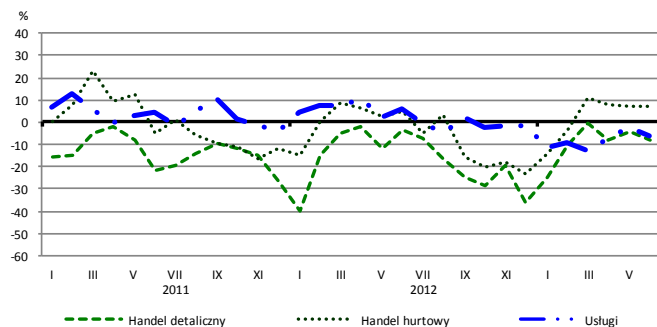
## Przewidywana produkcja



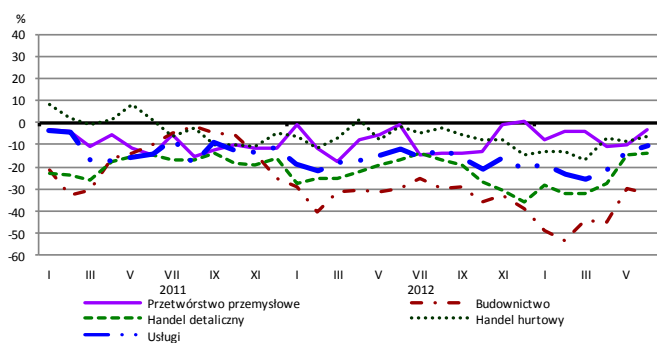
## Bieżąca sprzedaż



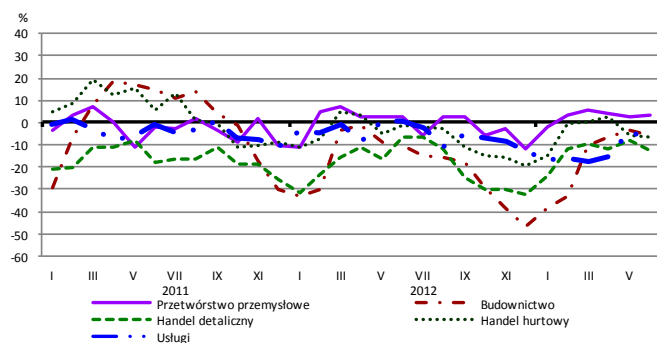
## Przewidywana sprzedaż



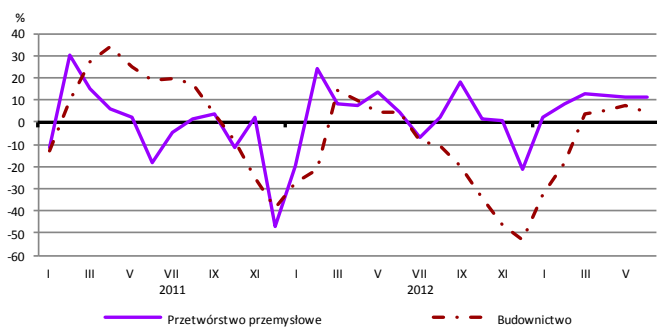
## Bieżąca sytuacja finansowa



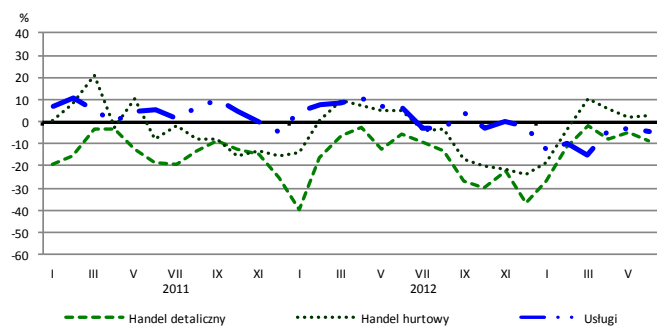
## Przewidywana sytuacja finansowa



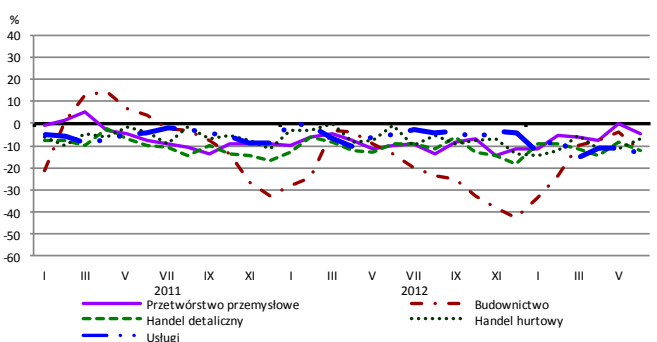
## Przewidywany portfel zamówień na rynku krajowym



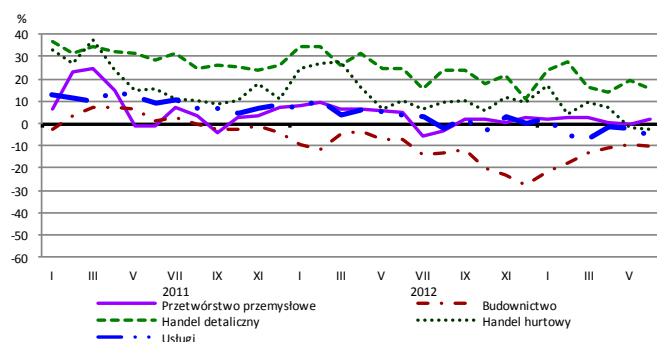
## Przewidywany popyt



## Przewidywane zatrudnienie

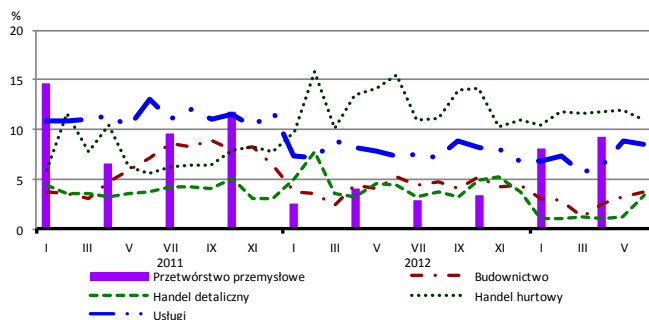


## Przewidywane ceny

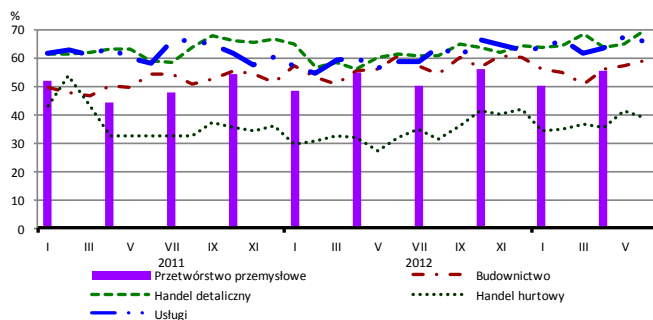


# BARIERY DZIAŁALNOŚCI GOSPODARCZEJ

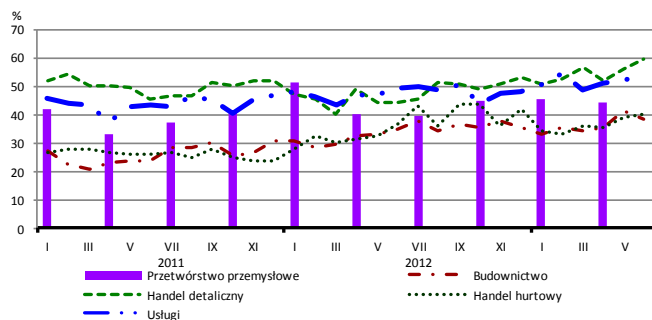
## Brak barier



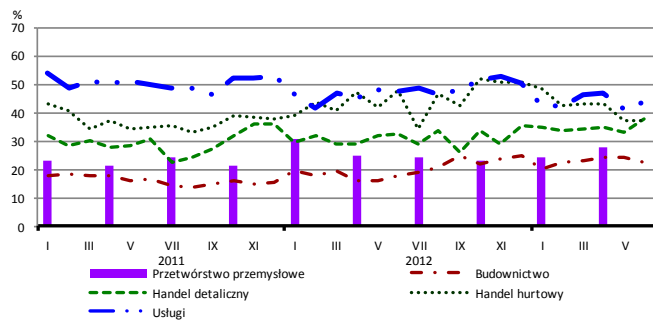
## Koszty zatrudnienia



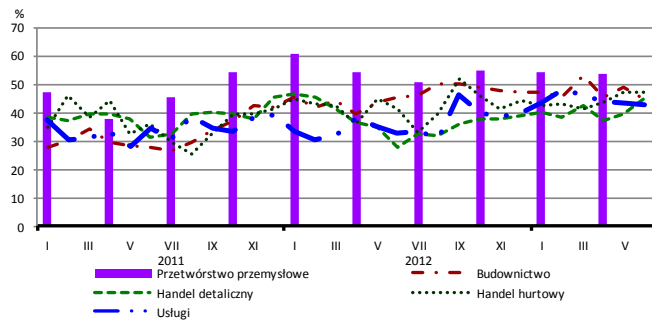
## Wysokie obciążenia na rzecz budżetu



## Niejasne i niespójne przepisy prawne



## Niepewność ogólnej sytuacji gospodarczej



Największy odsetek przedsiębiorców **nieodczuwających żadnych barier w prowadzeniu bieżącej działalności gospodarczej** w czerwcu br. jest odnotowany w jednostkach prowadzących działalność z zakresu handlu hurtowego (10,9%), w dalszej kolejności – usług (8,5%), budownictwa (3,8%), handlu detalicznego (3,4%).

Największe trudności napotykane przez przedsiębiorstwa **budowlano-montażowe** zgłaszające bariery związane są z kosztami zatrudnienia (59% w czerwcu br., 61% przed rokiem) i konkurencją na rynku (57% w czerwcu br., 58% w analogicznym miesiącu ub. r.). Barrierami, których znaczenie w skali roku wzrosło w największym stopniu są niedostateczny popyt (z 43% do 48%) oraz niejasne i niespójne przepisy prawne (z 18% do 22%). W skali roku w największym stopniu spadło znaczenie bariery związanej z kosztami materiałów (z 41% do 29%).

Podmioty prowadzące działalność w zakresie **handlu hurtowego** najczęściej wskazują trudności związane z konkurencją na rynku (barierę tę sygnalizuje 53% przedsiębiorstw w czerwcu br., 54% w analogicznym miesiącu ub. r.). Bariery, której znaczenie najbardziej wzrosło w skali roku jest niedostateczny popyt (z 22% do 42%), a spadło – bariery związanej z niejasnymi i niespójnymi przepisami prawnymi (z 48% do 37%).

Przedsiębiorcy prowadzący działalność z zakresu **handlu detalicznego** najbardziej odczuwają bariery związane z kosztami zatrudnienia (barierę tę sygnalizuje w czerwcu br. 69% przedsiębiorstw, 61% w analogicznym miesiącu ub. r.) oraz konkurencją na rynku (66% w czerwcu br., 59% przed rokiem). Barrierami, których znaczenie w skali roku wzrosło w największym stopniu jest niepewność ogólnej sytuacji gospodarczej (z 28% do 45%) oraz wysokie obciążenia na rzecz budżetu (z 44% do 59%), a spadło – bariery związanej z trudnościami w rozrachunkach z kontrahentami (z 22% do 16%).

Największe trudności wskazywane przez firmy **usługowe** zgłaszające bariery związane są z kosztami zatrudnienia (66% w czerwcu br., 59% w analogicznym okresie ub. r.) oraz wysokimi obciążeniami na rzecz budżetu (54% w czerwcu br., 49% przed rokiem). W porównaniu z czerwcem ub. r. najbardziej wzrosło znaczenie bariery związanej z niepewnością ogólnej sytuacji gospodarczej (z 33% do 43%), a spadło – z konkurencją firm zagranicznych (z 16% do 8%).