

Informacja o podmiotach gospodarki narodowej wpisanych do rejestru REGON w województwie kujawsko-pomorskim – czerwiec 2023 r.

12.07.2023 r.

↓ **6,8%**

Spadek liczby nowo zarejestrowanych osób fizycznych prowadzących działalność gospodarczą w porównaniu z czerwcem 2022 r.

Według stanu na koniec czerwca 2023 r. w rejestrze REGON w województwie kujawsko-pomorskim zarejestrowanych było **222,0 tys. podmiotów gospodarki narodowej (bez osób fizycznych prowadzących wyłącznie indywidualne gospodarstwa rolne)**. Było to **o 2,5% więcej niż w końcu czerwca 2022 r.**

Tablica 1. Podmioty gospodarki narodowej w rejestrze REGON^a w województwie kujawsko-pomorskim w czerwcu 2023 r.

Podmioty	06 2023	
	liczba podmiotów	06 2022=100
Podmioty wpisane do rejestru REGON	222025	102,5
podmioty nowo zarejestrowane	1362	95,4
podmioty wyrejestrowane	763	86,9
podmioty z zawieszoną działalnością	28803	114,0

a Dotyczy osób prawnych, jednostek organizacyjnych niemających osobowości prawnej oraz osób fizycznych prowadzących działalność gospodarczą (bez osób fizycznych prowadzących gospodarstwa indywidualne w rolnictwie).

Według stanu na koniec czerwca 2023 r. do rejestru REGON wpisanych było 220,0 tys. podmiotów gospodarki narodowej, czyli o 2,5% więcej niż rok wcześniej. Osób fizycznych prowadzących działalność gospodarczą było zarejestrowanych 161,9 tys. (o 2,1% więcej niż w końcu czerwca 2022 r.).

Liczba podmiotów w porównaniu do końca czerwca 2022 r. spadła w 4 sekcjach. Były to: Dostawa wody; gospodarowanie ściekami i odpadami; rekultywacja (o 0,7%), Handel; naprawa pojazdów samochodowych (o 0,6%), Transport i gospodarka magazynowa (o 0,5%), oraz Zakwaterowanie i gastronomia (o 0,2%). Największy wzrost, o 10,9%, miał miejsce w Wytwarzaniu i zaopatrywaniu w energię elektryczną, gaz, parę wodną i gorącą wodę oraz w Informacji i komunikacji.

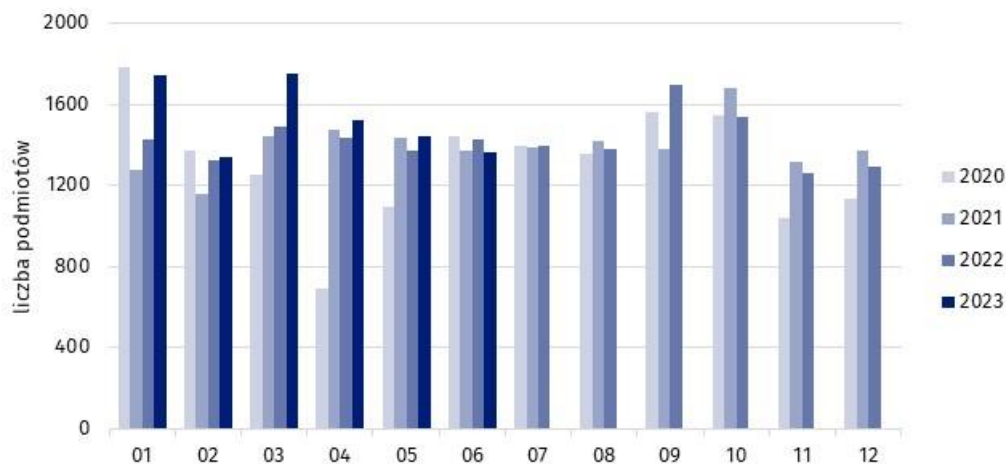
W czerwcu 2023 r. w stosunku do analogicznego okresu ubiegłego roku liczba nowych wpisów wśród osób fizycznych prowadzących działalność gospodarczą spadła o 6,8% a wśród spółek wzrosła o 0,7%. Na każdy 1 tys. podmiotów zarejestrowanych w rejestrze REGON przypadało 6,1 nowych wpisów, czyli o 0,5 podmiotu mniej niż rok wcześniej. Dla osób fizycznych wskaźnik ten wyniósł 7,0 nowego wpisu na 1 tys. zarejestrowanych osób fizycznych. Natomiast dla spółek miał wartość 4,0 nowego wpisu na 1 tys. tych podmiotów zarejestrowanych w rejestrze REGON w końcu czerwca 2023 r.

W czerwcu 2023 r. zarejestrowano w rejestrze REGON o 4,6% mniej nowych podmiotów niż przed rokiem i o 0,8% mniej niż przed dwoma laty

Spośród podmiotów nowo zarejestrowanych w czerwcu 2023 r. 21,7% należało do sekcji Budownictwo, a 16,7% do sekcji Handel; naprawa pojazdów samochodowych. Największy, 2,5-krotny wzrost liczby nowych wpisów w porównaniu z czerwcem 2022 r., odnotowano w sekcji Rolnictwo, leśnictwo, łowiectwo i rybactwo. Liczba nowych wpisów zmniejszyła się w 10 sekcjach. Najbardziej w Informacji i komunikacji (o 38,4%)¹.

Największy wzrost liczby nowych wpisów podmiotów w stosunku do czerwca 2022 r. miał miejsce w sekcji Rolnictwo, leśnictwo, łowiectwo i rybactwo

Wykres 1. Podmioty nowo zarejestrowane w rejestrze REGON w województwie kujawsko-pomorskim



Liczba podmiotów wyrejestrowanych z rejestru REGON w czerwcu 2023 r. była o 13,1% mniejsza niż w analogicznym miesiącu 2022 r. Na każdy 1 tys. podmiotów, które były zarejestrowane w rejestrze REGON w czerwcu 2023 r. przypadło 3,4 podmiotów zlikwidowanych w tym miesiącu, czyli o 0,7 mniej niż przed rokiem. Wśród osób fizycznych prowadzących działalność gospodarczą miał on wartość 4,2 a wśród spółek 1,7.

Spośród podmiotów wyrejestrowanych z rejestru REGON w czerwcu 2023 r. po 22,0% stanowiły należące do sekcji Budownictwo i Handel; naprawa pojazdów samochodowych. W 12 sekcjach skreślono mniej podmiotów niż przed rokiem. Największy spadek, o 41,5%, odnotowano w Opiece zdrowotnej i pomocy społecznej².

W czerwcu 2023 r. liczba podmiotów nowo zarejestrowanych była większa niż wyrejestrowanych. Na każde 100 podmiotów, które zostały skreślone z rejestru REGON w czerwcu przypadało 179 nowych wpisów. Było to o 16 podmiotów więcej niż rok wcześniej. W zdecydowanej większości sekcji liczba nowych wpisów była wyższa niż skreśleń. Wyjątek stanowił Transport i gospodarka magazynowa, gdzie na 100 wyrejestrowań przypadało 91 nowych wpisów. Największą wartość wskaźnik ten osiągnął w Informacji i komunikacji, gdzie na 100 podmiotów wyrejestrowanych przypadało 305 nowych wpisów³.

¹ Przy wskazaniu sekcji o największym wzroście/spadku liczby podmiotów nowo zarejestrowanych w opracowaniu nie są uwzględniane sekcje, w których zarejestrowano mniej niż 10 podmiotów. Są to: Górnictwo i wydobywanie, Wytwarzanie i zaopatrywanie w energię elektryczną, gaz, parę wodną i gorącą wodę, Dostawa wody; gospodarowanie ściekami i odpadami; rekultywacja oraz Administracja publiczna i obrona narodowa; obowiązkowe zabezpieczenia społeczne.

² Przy wskazaniu sekcji o największym wzroście/spadku liczby podmiotów wyrejestrowanych w opracowaniu nie są uwzględniane sekcje, w których skreślono mniej niż 10 podmiotów. Są to: Górnictwo i wydobywanie, Wytwarzanie i zaopatrywanie w energię elektryczną, gaz, parę wodną i gorącą wodę, Dostawa wody; gospodarowanie ściekami i odpadami; rekultywacja, Obsługa rynku nieruchomości oraz Administracja publiczna i obrona narodowa; obowiązkowe zabezpieczenia społeczne.

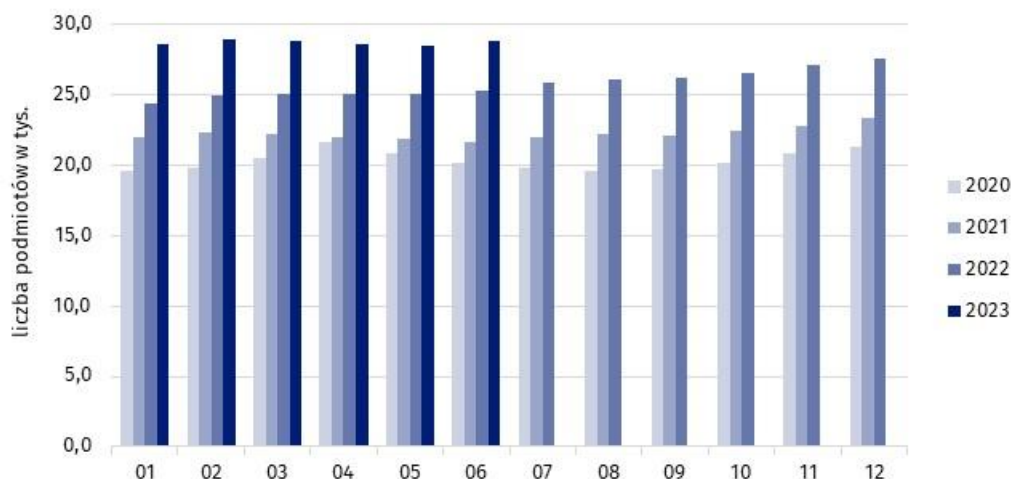
³ Przy wskazaniu sekcji o największym/najmniejszym wskaźniku określającym stosunek liczby podmiotów nowo zarejestrowanych do liczby podmiotów wyrejestrowanych w opracowaniu nie są uwzględniane sekcje, w których wpisano/skreślono mniej niż 10 podmiotów. Są to: Rolnictwo,

W końcu czerwca 2023 r. z możliwości czasowego zawieszenia działalności gospodarczej korzystało 13,0% podmiotów zarejestrowanych w rejestrze REGON w województwie. Było to o 1,3 p. proc. więcej niż rok wcześniej.

Podobnie jak w poprzednich miesiącach, sekcją o największym udziale podmiotów z zawieszoną działalnością było Budownictwo (22,1%). Wzrost odsetka podmiotów zawieszonych w maju 2023 r. w stosunku do analogicznego miesiąca 2022 r. wystąpił w 16 sekcjach. Największy był ponownie w Budownictwie, gdzie wyniósł 2,8 p. proc.

W końcu czerwca 2023 r. 13,0% podmiotów w województwie miało zawieszoną działalność gospodarczą

Wykres 2. Podmioty z zawieszoną działalnością w rejestrze REGON w województwie kujawsko-pomorskim



Względem czerwca 2022 r. w 10 powiatach oraz we wszystkich miastach na prawach powiatu nastąpił spadek liczby nowych rejestracji. Największy, o 38,2%, w powiecie mogileńskim. Najbardziej znaczący wzrost odnotowano w powiatach brodnickim i tucholskim – o 40,0%. W powiecie lipnowskim zarejestrowano tyle samo nowych podmiotów, co przed rokiem.

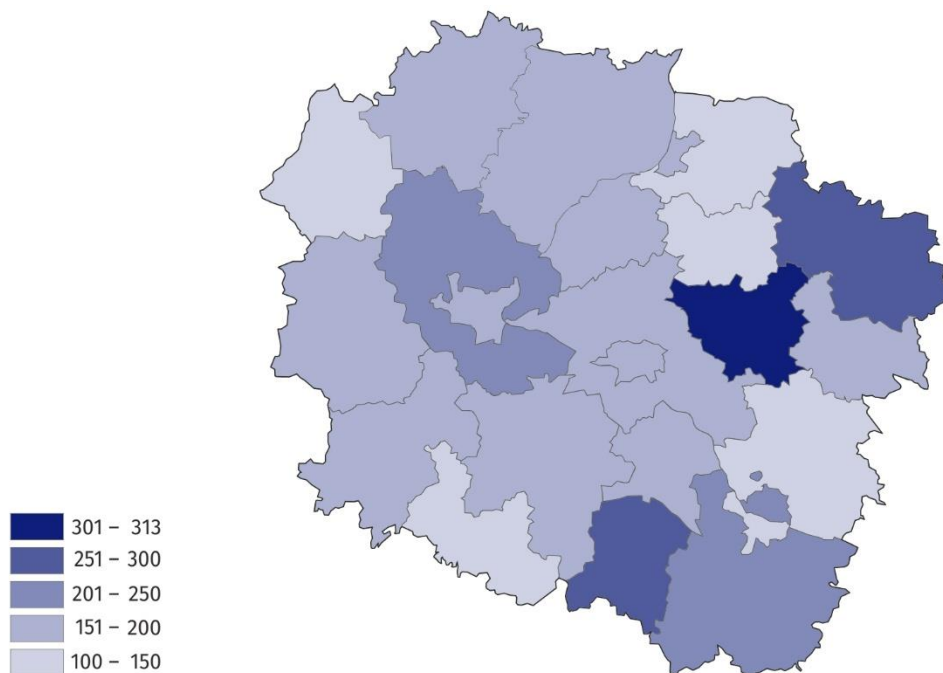
W 11 powiatach oraz w Bydgoszczy, Grudziądzu, Toruniu i Włocławku skreślono w czerwcu 2023 r. mniej podmiotów niż rok wcześniej. Najbardziej liczba skreśleń spadła w powiecie aleksandrowskim (o 47,6%). Największy, 3-krotny, wzrost liczby podmiotów wyrejestrowanych miał miejsce w powiecie chełmińskim.

W omawianym miesiącu we wszystkich powiatach i miastach na prawach powiatu liczba nowych wpisów była większa niż podmiotów wyrejestrowanych. Najkorzystniej pod tym względem sytuacja prezentowała się w powiecie golubsko-dobrzyńskim, gdzie na 100 skreśleń przypadało ponad 3 razy więcej nowych wpisów.

We wszystkich powiatach i miastach na prawach powiatu skreślono w czerwcu 2023 r. mniej podmiotów niż zarejestrowano

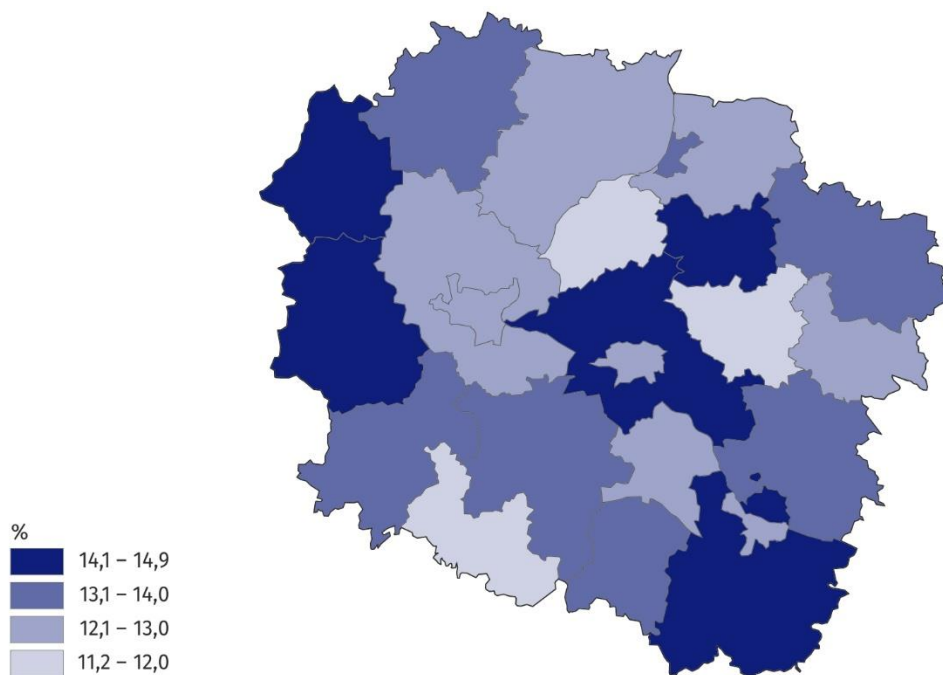
leśnictwo, łowiectwo i rybactwo, Górnictwo i wydobywanie, Wytwarzanie i zaopatrywanie w energię elektryczną, gaz, parę wodną i gorącą wodę, Dostawa wody; gospodarowanie ściekami i odpadami; rekultywacja, Obsługa rynku nieruchomości oraz Administracja publiczna i obrona naroda; obowiązkowe zabezpieczenia społeczne.

Mapa 1. Podmioty nowo zarejestrowane w przeliczeniu na 100 podmiotów wyrejestrowanych w województwie kujawsko-pomorskim w czerwcu 2023 r.



We wszystkich powiatach i miastach na prawach powiatu zwiększył się nieznacznie, w porównaniu z czerwcem 2022 r., udział podmiotów z zawieszoną działalnością w ogólnej liczbie podmiotów zarejestrowanych w tych jednostkach terytorialnych. Najbardziej, o 1,9 p. proc., w Grudziądzu. Największy w województwie odsetek podmiotów, które miały zawieszoną działalność gospodarczą w ogólnej liczbie podmiotów zarejestrowanych odnotowano w powiecie wąbrzeskim, gdzie wyniósł 14,9%. W pozostałych powiatach oscylował między 14,6% w powiecie nakielskim a 11,2% w mogileńskim.

Mapa 2. Udział podmiotów z zawieszoną działalnością w ogólnej liczbie podmiotów zarejestrowanych w województwie kujawsko-pomorskim w czerwcu 2023 r.
Stan na 30 czerwca









Największy udział podmiotów z zawieszoną działalnością odnotowano w czerwcu 2023 r. w powiecie wąbrzeskim

W przypadku cytowania danych Głównego Urzędu Statystycznego prosimy o zamieszczenie informacji: „Źródło danych GUS”, a przypadku publikowania obliczeń dokonanych na danych opublikowanych przez GUS prosimy o zamieszczenie informacji: „Opracowanie własne na podstawie danych GUS”

Opracowanie merytoryczne:
Urząd Statystyczny w Bydgoszczy
Dyrektor dr Wiesława Gierańczyk
Tel: 52 366 93 90

Rozpowszechnianie:
Zespół do spraw obsługi mediów
Tel: 539 671 457, 532 457 701

Kujawsko-Pomorski Ośrodek Badań Regionalnych
Tel: 539 971 457
e-mail: media_USBdg@stat.gov.pl

-  bydgoszcz.stat.gov.pl
-  [@BYDGOSZCZ_STAT](https://twitter.com/BYDGOSZCZ_STAT)
-  [@GlownyUrzadStatystyczny](https://www.facebook.com/GlownyUrzadStatystyczny)
-  [gus_stat](https://www.instagram.com/gus_stat)
-  [glownyurządstatystycznygus](https://www.youtube.com/glownyurządstatystycznygus)
-  [glownyurządstatystyczny](https://www.linkedin.com/company/glownyurządstatystyczny)

Powiązane opracowania

[Rocznik Statystyczny Województwa Kujawsko-Pomorskiego 2022](#)

[Biuletyn statystyczny województwa kujawsko-pomorskiego 1 kwartał 2023 r.](#)

[Komunikat o sytuacji społeczno-gospodarczej województwa kujawsko-pomorskiego – maj 2023 r.](#)

[Podmioty gospodarki narodowej w rejestrze REGON w województwie kujawsko-pomorskim w 2022 r.](#)

[Informacja o podmiotach gospodarki narodowej wpisanych do rejestru REGON w województwie kujawsko-pomorskim – kwiecień 2023 r.](#)

[Kobiety prowadzące działalność gospodarczą jako osoby fizyczne zarejestrowane w województwie kujawsko-pomorskim w 2021 r.](#)

[Zagraniczne osoby fizyczne prowadzące działalność gospodarczą zarejestrowane w rejestrze REGON w województwie kujawsko-pomorskim w 2021 r.](#)

Temat dostępny w bazach danych

[Bank Danych Lokalnych – Podmioty gospodarcze i przekształcenia własnościowe i strukturalne](#)

Ważniejsze pojęcia dostępne w słowniku

[Podmioty gospodarki narodowej](#)

[Numer identyfikacyjny REGON](#)

[Osoba fizyczna prowadząca działalność gospodarczą](#)

[Rodzaj działalności przeważającej](#)

[Wykonywana działalność](#)

[Powiat](#)