

Informacja o podmiotach gospodarki narodowej wpisanych do rejestru REGON w województwie kujawsko-pomorskim – maj 2023 r.

22.06.2023 r.

↓ **2,0%**

Wzrost liczby nowo zarejestrowanych osób fizycznych prowadzących działalność gospodarczą w porównaniu z majem 2022 r.

Według stanu na koniec maj 2023 r. w rejestrze REGON w województwie kujawsko-pomorskim zarejestrowanych było 221,4 tys. podmiotów gospodarki narodowej (bez osób fizycznych prowadzących wyłącznie indywidualne gospodarstwa rolne). Było to o 2,5% więcej niż w końcu maja 2022 r.

Tablica 1. Podmioty gospodarki narodowej w rejestrze REGON^a w województwie kujawsko-pomorskim w maju 2023 r.

| Podmioty | 05 2023 | |
|---|------------------|--------------|
| | liczba podmiotów | 05 2022=100 |
| Podmioty wpisane do rejestru REGON | 221444 | 102,5 |
| podmioty nowo zarejestrowane | 1444 | 105,2 |
| podmioty wyrejestrowane | 818 | 91,4 |
| podmioty z zawieszoną działalnością | 28485 | 113,6 |

a Dotyczy osób prawnych, jednostek organizacyjnych niemających osobowości prawnej oraz osób fizycznych prowadzących działalność gospodarczą (bez osób fizycznych prowadzących gospodarstwa indywidualne w rolnictwie).

Według stanu na koniec maja 2023 r. do rejestru REGON wpisanych było 221,4 tys. podmiotów gospodarki narodowej, czyli o 2,5% więcej niż rok wcześniej. Osób fizycznych prowadzących działalność gospodarczą było zarejestrowanych 161,4 tys. (o 2,1% więcej niż w końcu maja 2022 r.).

Liczba podmiotów w porównaniu do końca maja 2022 r. spadła w 4 sekcjach. Były to: Handel; naprawa pojazdów samochodowych (o 0,7%), Zakwaterowanie i gastronomia oraz Transport i gospodarka magazynowa (po 0,2%), Dostawa wody; gospodarowanie ściekami i odpadami; rekultywacja (o 0,1%). Największy wzrost, o 11,7%, miał miejsce w Informacji i komunikacji.

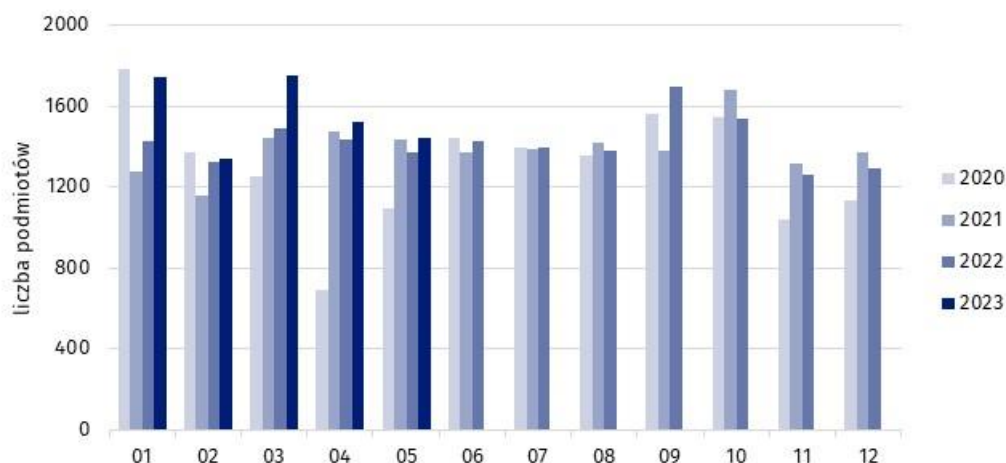
W maju 2023 r. w stosunku do analogicznego okresu ubiegłego roku liczba nowych wpisów wśród osób fizycznych prowadzących działalność gospodarczą wzrosła o 2,0% a wśród spółek o 19,5%. Na każdy 1 tys. podmiotów zarejestrowanych w rejestrze REGON przypadało 6,5 nowych wpisów, czyli o 0,2 podmiotu więcej niż rok wcześniej. Dla osób fizycznych wskaźnik ten wyniósł 7,4 nowego wpisu na 1 tys. zarejestrowanych osób fizycznych. Natomiast dla spółek miał wartość 4,5 nowego wpisu na 1 tys. tych podmiotów zarejestrowanych w rejestrze REGON w końcu maja 2023 r.

W maju 2023 r. zarejestrowano w rejestrze REGON o 5,2% więcej nowych podmiotów niż przed rokiem i o 0,3% więcej niż przed dwoma laty

Spośród podmiotów nowo zarejestrowanych w maju 2023 r. 22,3% należało do sekcji Budownictwo, a 16,1% do sekcji Handel; naprawa pojazdów samochodowych. Największy, o 86,2% wzrost liczby nowych wpisów w porównaniu z majem 2022 r., odnotowano w sekcji Działalność finansowa i ubezpieczeniowa. Liczba nowych wpisów zmniejszyła się w 7 sekcjach. Najbardziej w Informatyki i komunikacji (o 30,1%)¹.

Największy wzrost liczby nowych wpisów podmiotów w stosunku do maja 2022 r. miał miejsce w sekcji Działalność finansowa i ubezpieczeniowa

Wykres 1. Podmioty nowo zarejestrowane w rejestrze REGON w województwie kujawsko-pomorskim



Liczba podmiotów wyrejestrowanych z rejestru REGON w maju 2023 r. była o 8,6% mniejsza niż w analogicznym miesiącu 2022 r. Na każdy 1 tys. podmiotów, które były zarejestrowane w rejestrze REGON w maju 2023 r. przypadło 3,7 podmiotów zlikwidowanych w tym miesiącu. Wskaźnik ten był o 0,4 mniejszy niż przed rokiem. Wśród osób fizycznych prowadzących działalność gospodarczą miał on wartość 4,6, a wśród spółek 1,4.

Spośród podmiotów wyrejestrowanych z rejestru REGON w maju 2023 r. 23,3% stanowiły należące do sekcji Handel; naprawa pojazdów samochodowych, a 21,9% do sekcji Budownictwo. W 10 sekcjach skreślono mniej podmiotów niż przed rokiem. Największy spadek, o nieco ponad 1/3, odnotowano w Opiece zdrowotnej i pomocy społecznej.

W maju 2023 r. liczba podmiotów nowo zarejestrowanych była większa niż wyrejestrowanych. Na każde 100 podmiotów, które zostały skreślone z rejestru REGON w maju przypadało 177 nowych wpisów. Było to o 24 podmioty więcej niż rok wcześniej. We wszystkich sekcjach liczba nowych wpisów była wyższa niż skreśleń. Największą wartość wskaźnik ten osiągnął w Informatyce i komunikacji, gdzie na 100 podmiotów wyrejestrowanych przypadały 382 nowe wpisy².

W końcu maja 2023 r. z możliwości czasowego zawieszenia działalności gospodarczej korzystało 12,9% podmiotów zarejestrowanych w rejestrze REGON w województwie. Było to o 1,3 p. proc. więcej niż rok wcześniej.

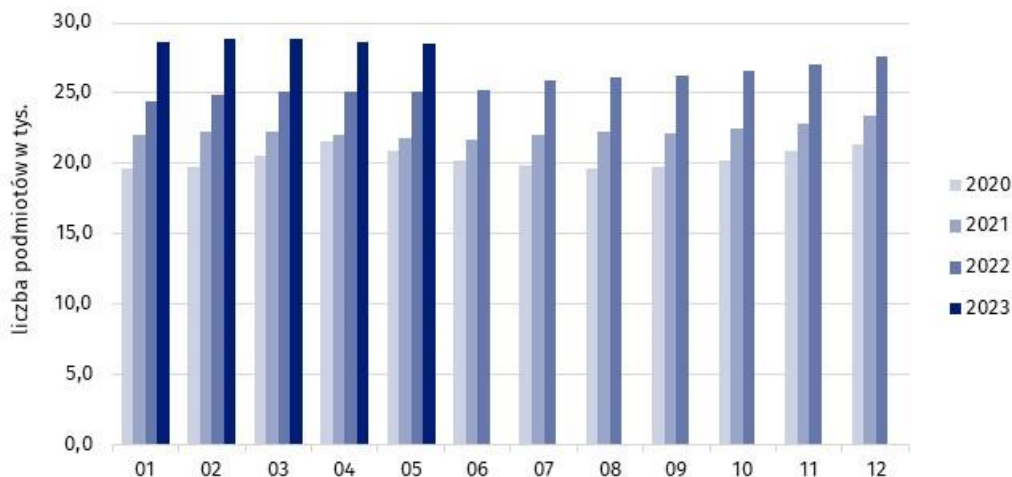
¹ Przy wskazaniu sekcji o największym wzroście/spadku liczby podmiotów nowo zarejestrowanych w opracowaniu nie są uwzględniane sekcje, w których zarejestrowano mniej niż 10 podmiotów. Są to: Górnictwo i wydobywanie, Dostawa wody; gospodarowanie ściekami i odpadami; rekultywacja oraz Administracja publiczna i obrona narodowa; obowiązkowe zabezpieczenia społeczne.

² Przy wskazaniu sekcji o największym/najmniejszym wskaźniku określającym stosunek liczby podmiotów nowo zarejestrowanych do liczby podmiotów wyrejestrowanych w opracowaniu nie są uwzględniane sekcje, w których wpisano/skreślono mniej niż 10 podmiotów. Są to: Rolnictwo, leśnictwo, łowiectwo i rybactwo, Górnictwo i wydobywanie, Wytwarzanie i zaopatrywanie w energię elektryczną, gaz, parę wodną i gorącą wodę, Dostawa wody; gospodarowanie ściekami i odpadami; rekultywacja oraz Administracja publiczna i obrona narodowa; obowiązkowe zabezpieczenia społeczne.

Podobnie jak w poprzednich miesiącach, sekcją o największym udziale podmiotów z zawieszoną działalnością było Budownictwo (22,0%). Wzrost odsetka podmiotów zawieszonych w maju 2023 r. w stosunku do analogicznego miesiąca 2022 r. wystąpił w 15 sekcjach. Największy był Budownictwie, gdzie wyniósł 2,8 p. proc.

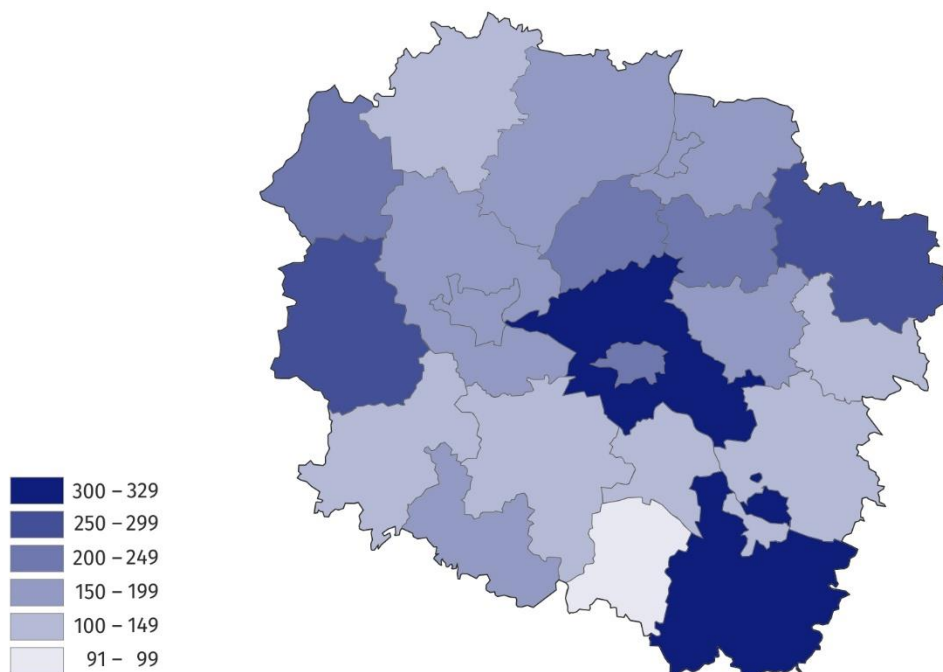
W końcu maja 2023 r. 12,9% podmiotów w województwie miało zawieszoną działalność gospodarczą

Wykres 2. Podmioty z zawieszoną działalnością w rejestrze REGON w województwie kujawsko-pomorskim



Względem maja 2022 r. w 13 powiatach oraz w Bydgoszczy, Grudziądzu i Toruniu nastąpił wzrost liczby nowych rejestracji. Największy, o 82,6%, w powiecie toruńskim. Najbardziej znaczący spadek odnotowano w powiecie radziejewskim – o 74,4%.

Mapa 1. Podmioty nowo zarejestrowane w przeliczeniu na 100 podmiotów wyrejestrowanych w województwie kujawsko-pomorskim w maju 2023 r.



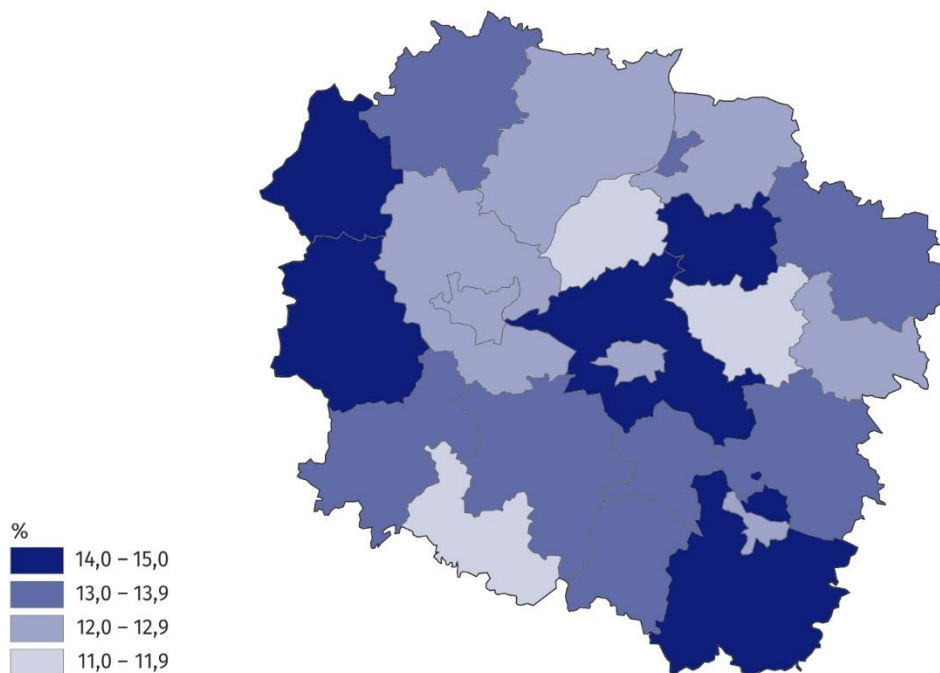
W 12 powiatach oraz w Bydgoszczy, Grudziądzu i Toruniu skreślono w maju 2023 r. mniej podmiotów niż rok wcześniej. Najbardziej liczba skreśleń spadła w powiecie sępoleńskim (o 52,6%). Największy wzrost liczby podmiotów wyrejestrowanych, o 84,2%, miał miejsce w powiecie żnińskim.

W omawianym miesiącu w niemal wszystkich powiatach i miastach na prawach powiatu liczba nowych wpisów była większa niż podmiotów wyrejestrowanych. Najkorzystniej pod tym względem sytuacja prezentowała się w powiatach toruńskim i włocławskim, gdzie na 100 skreśleń przypadało ponad 3 razy więcej nowych wpisów. Wyjątek stanowił powiat radziejowski, gdzie na 100 podmiotów wyrejestrowanych przypadało tylko 91 nowych wpisów.

W niemal wszystkich powiatach i miastach na prawach powiatu skreślono w maju 2023 r. mniej podmiotów niż zarejestrowano

Mapa 2. Udział podmiotów z zawieszoną działalnością w ogólnej liczbie podmiotów zarejestrowanych w województwie kujawsko-pomorskim w maju 2023 r.

Stan na 31 maja



W niemal wszystkich powiatach i we wszystkich miastach na prawach powiatu zwiększył się nieznacznie, w porównaniu z majem 2022 r., udział podmiotów z zawieszoną działalnością w ogólnej liczbie podmiotów zarejestrowanych w tych jednostkach terytorialnych. Najbardziej, o 2,2 p. proc., w Grudziądzu. Wyjątek stanowił powiat aleksandrowski, gdzie odsetek podmiotów zawieszonych spadł o 0,1 p. proc. Największy w województwie odsetek podmiotów, które miały zawieszoną działalność gospodarczą w ogólnej liczbie podmiotów zarejestrowanych odnotowano w powiecie wąbrzeskim, gdzie wyniósł 15,0%. W pozostałych powiatach oscylował między 14,5% w powiecie nakielskim a 11,2% w mogileńskim.







Największy udział podmiotów z zawieszoną działalnością odnotowano w maju 2023 r. w powiecie wąbrzeskim

W przypadku cytowania danych Głównego Urzędu Statystycznego prosimy o zamieszczenie informacji: „Źródło danych GUS”, a przypadku publikowania obliczeń dokonanych na danych opublikowanych przez GUS prosimy o zamieszczenie informacji: „Opracowanie własne na podstawie danych GUS”

Opracowanie merytoryczne:
Urząd Statystyczny w Bydgoszczy
Dyrektor dr Wiesława Gierańczyk
Tel: 52 366 93 90

Rozpowszechnianie:
Zespół do spraw obsługi mediów
Tel: 539 671 457, 532 457 701

Kujawsko-Pomorski Ośrodek Badań Regionalnych
Tel: 539 971 457
e-mail: media_USBdg@stat.gov.pl

-  bydgoszcz.stat.gov.pl
-  [@BYDGOSZCZ_STAT](https://twitter.com/BYDGOSZCZ_STAT)
-  [@GlownyUrzadStatystyczny](https://www.facebook.com/GlownyUrzadStatystyczny)
-  [gus_stat](https://www.instagram.com/gus_stat)
-  [glownyurządstatystycznygus](https://www.youtube.com/glownyurządstatystycznygus)
-  [glownyurządstatystyczny](https://www.linkedin.com/company/glownyurządstatystyczny)

Powiązane opracowania

[Rocznik Statystyczny Województwa Kujawsko-Pomorskiego 2022](#)

[Biuletyn statystyczny województwa kujawsko-pomorskiego 1 kwartał 2023 r.](#)

[Komunikat o sytuacji społeczno-gospodarczej województwa kujawsko-pomorskiego – marzec 2023 r.](#)

[Podmioty gospodarki narodowej w rejestrze REGON w województwie kujawsko-pomorskim w 2022 r.](#)

[Informacja o podmiotach gospodarki narodowej wpisanych do rejestru REGON w województwie kujawsko-pomorskim – kwiecień 2023 r.](#)

[Kobiety prowadzące działalność gospodarczą jako osoby fizyczne zarejestrowane w województwie kujawsko-pomorskim w 2021 r.](#)

[Zagraniczne osoby fizyczne prowadzące działalność gospodarczą zarejestrowane w rejestrze REGON w województwie kujawsko-pomorskim w 2021 r.](#)

Temat dostępny w bazach danych

[Bank Danych Lokalnych – Podmioty gospodarcze i przekształcenia własnościowe i strukturalne](#)

Ważniejsze pojęcia dostępne w słowniku

[Podmioty gospodarki narodowej](#)

[Numer identyfikacyjny REGON](#)

[Osoba fizyczna prowadząca działalność gospodarczą](#)

[Rodzaj działalności przeważającej](#)

[Wykonywana działalność](#)

[Powiat](#)