

Informacja o podmiotach gospodarki narodowej wpisanych do rejestru REGON w województwie kujawsko-pomorskim – luty 2023 r.

21.03.2023 r.

 **7,9%**

Wzrost liczby nowo zarejestrowanych osób fizycznych prowadzących działalność gospodarczą w porównaniu z lutym 2022 r.

Według stanu na koniec lutego 2023 r. w rejestrze REGON w województwie kujawsko-pomorskim zarejestrowanych było **219,8 tys. podmiotów gospodarki narodowej (bez osób fizycznych prowadzących wyłącznie indywidualne gospodarstwa rolne)**. Było to **o 2,0% więcej** niż w końcu lutego 2022 r.

Tablica 1. Podmioty gospodarki narodowej w rejestrze REGON^a w województwie kujawsko-pomorskim w lutym 2023 r.

Podmioty	02 2023	
	liczba podmiotów	02 2022=100
Podmioty wpisane do rejestru REGON	219789	102,0
podmioty nowo zarejestrowane	1342	101,5
podmioty wyrejestrowane	1101	94,3
podmioty z zawieszoną działalnością	28908	116,0

a Dotyczy osób prawnych, jednostek organizacyjnych niemających osobowości prawnej oraz osób fizycznych prowadzących działalność gospodarczą (bez osób fizycznych prowadzących gospodarstwa indywidualne w rolnictwie).

Według stanu na koniec lutego 2023 r. do rejestru REGON wpisanych było 219,8 tys. podmiotów gospodarki narodowej, czyli o 2,0% więcej niż rok wcześniej. Osób fizycznych prowadzących działalność gospodarczą było zarejestrowanych 160,4 tys. (o 1,7% więcej niż w końcu lutego 2022 r.).

Liczba podmiotów w porównaniu do końca lutego 2022 r. spadła w 5 sekcjach. Były to: Handel; naprawa pojazdów samochodowych oraz Zakwaterowanie i gastronomia (po 1,3%), Transport i gospodarka magazynowa (o 0,9%), Działalność finansowa i ubezpieczeniowa (o 0,8%) oraz Administracja publiczna i obrona narodowa; obowiązkowe zabezpieczenia społeczne (o 0,1%). Największy wzrost, o 12,5%, miał miejsce w Informacji i komunikacji.

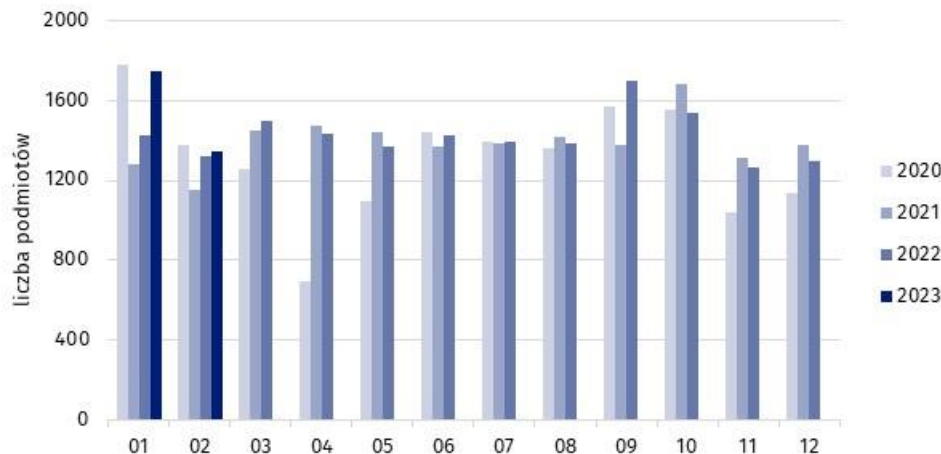
W lutym 2023 r. w stosunku do analogicznego okresu ubiegłego roku liczba nowych wpisów wśród osób fizycznych prowadzących działalność gospodarczą wzrosła o 7,9% a wśród spółek spadła o 35,0%. Na każdy 1 tys. podmiotów zarejestrowanych w rejestrze REGON przypadało 6,1 nowych wpisów, czyli tyle samo co rok wcześniej. Dla osób fizycznych wskaźnik ten wyniósł 6,9 nowego wpisu na 1 tys. zarejestrowanych osób fizycznych. Natomiast dla spółek miał wartość 4,4 nowego wpisu na 1 tys. tych podmiotów zarejestrowanych w rejestrze REGON w końcu lutego 2023 r.

W lutym 2023 r. zarejestrowano w rejestrze REGON o 1,5% więcej nowych podmiotów niż przed rokiem i o 16,1% więcej niż przed dwoma laty

Spośród podmiotów nowo zarejestrowanych w lutym 2023 r. 23,6% należało do sekcji Budownictwo, a 15,6% do sekcji Handel; naprawa pojazdów samochodowych. Największy wzrost liczby nowych wpisów w porównaniu z lutym 2022 r., o 77,3%, odnotowano w sekcji Działalność finansowa i ubezpieczeniowa. Liczba nowych wpisów zmniejszyła się w 8 sekcjach. Najbardziej w Obsłudze rynku nieruchomości (o 37,0%)¹.

Największy wzrost liczby nowych wpisów podmiotów w stosunku do lutego 2022 r. miał miejsce w sekcji Działalność finansowa i ubezpieczeniowa

Wykres 1. Podmioty nowo zarejestrowane w rejestrze REGON w województwie kujawsko-pomorskim



Liczba podmiotów wyrejestrowanych z rejestru REGON w lutym 2023 r. była o 5,7% mniejsza niż w analogicznym miesiącu 2022 r. Na każdy 1 tys. podmiotów, które były zarejestrowane w rejestrze REGON w lutym 2023 r. przypadło 5,0 podmiotów zlikwidowanych w tym miesiącu. Wskaźnik ten był o 0,4 mniejszy niż przed rokiem. Wśród osób fizycznych prowadzących działalność gospodarczą miał on wartość 6,2, a wśród spółek 2,6.

Spośród podmiotów wyrejestrowanych z rejestru REGON w lutym 2023 r. 24,3% stanowiły należące do sekcji Handel; naprawa pojazdów samochodowych, a 20,3% do sekcji Budownictwo. Największy wzrost liczby skreśleń podmiotów w stosunku do lutego 2022 r., o 70,6%, miał miejsce w sekcji Działalność związana z kulturą, rozrywką i rekreacją.

W lutym 2023 r. liczba podmiotów nowo zarejestrowanych była większa niż wyrejestrowanych. Na każde 100 podmiotów, które zostały skreślone z rejestru REGON w styczniu przypadają 122 nowe wpisy. Było to o 9 podmiotów więcej niż rok wcześniej. W większości sekcji liczba nowych wpisów była wyższa niż skreśleń. Największą wartość wskaźnik ten osiągnął w sekcji Informacja i komunikacja, gdzie na 100 podmiotów wyrejestrowanych przypadają 464 nowe wpisy.

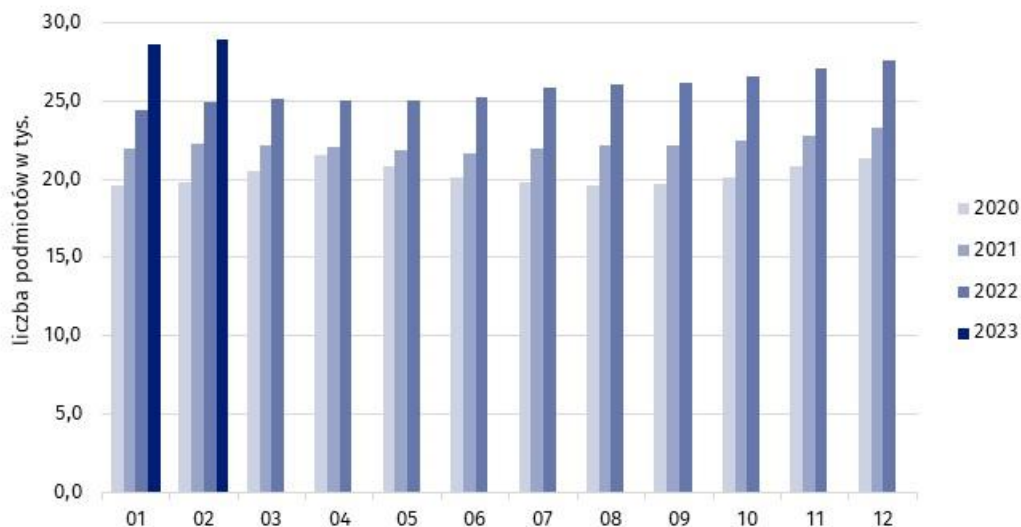
W końcu lutego 2023 r. z możliwości czasowego zawieszenia działalności gospodarczej korzystało 13,2% podmiotów zarejestrowanych w rejestrze REGON w województwie. Było to o 1,6 p. proc. więcej niż rok wcześniej.

Podobnie jak w poprzednich miesiącach, sekcją o największym udziale podmiotów z zawieszoną działalnością było Budownictwo (22,2%). Wzrost odsetka podmiotów zawieszonych w lutym 2023 r. w stosunku do analogicznego miesiąca 2022 r. wystąpił w 16 sekcjach. Największy był Budownictwie, gdzie wyniósł 3,0 p. proc.

W końcu lutego 2023 r. 13,2% podmiotów w województwie miało zawieszoną działalność gospodarczą

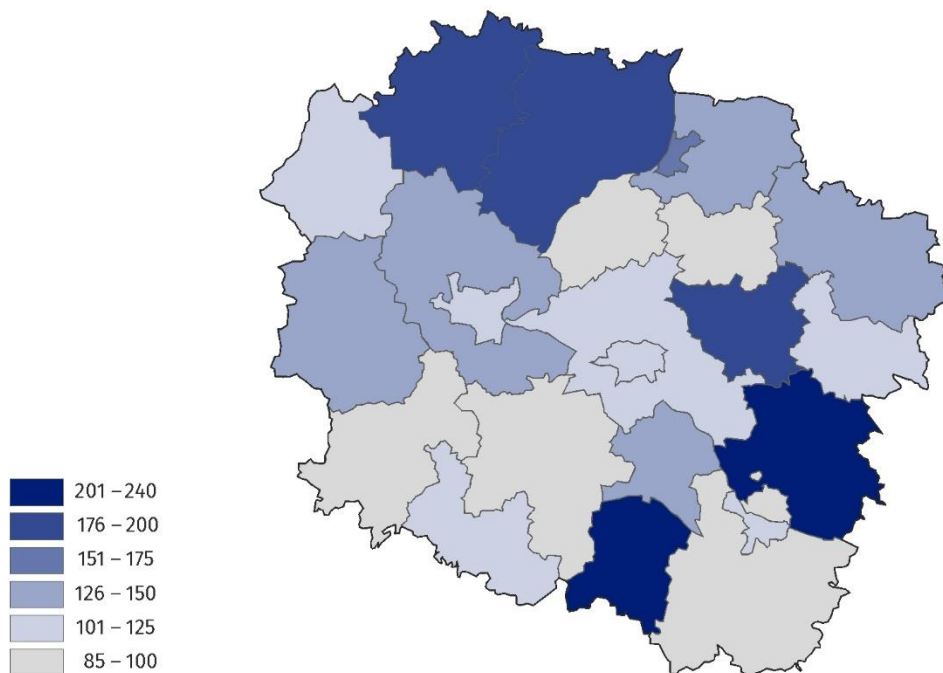
¹ Przy wskazaniu sekcji o największym wzroście/spadku liczby podmiotów nowo zarejestrowanych i wyrejestrowanych w opracowaniu nie są uwzględniane sekcje, w których zarejestrowano lub wyrejestrowano mniej niż 10 podmiotów. Są to: Górnictwo i wydobywanie, Dostawa wody; gospodarowanie ściekami i odpadami; rekultywacja oraz Administracja publiczna i obrona narodowa; obowiązkowe zabezpieczenia społeczne.

Wykres 2. Podmioty z zawieszoną działalnością w rejestrze REGON w województwie kujawsko-pomorskim



Względem lutego 2022 r. w 6 powiatach oraz w Bydgoszczy i Toruniu nastąpił spadek liczby nowych rejestracji. Największy, o 45,0%, w powiecie wąbrzeskim. W powiecie mogileńskim zarejestrowano tyle samo nowych podmiotów, co przed rokiem. Z kolei w 12 powiatach oraz w Grudziądzu i we Włocławku powstało więcej podmiotów niż w lutym 2022 r. Największy wzrost miał miejsce w powiecie grudziądzkim (o 60,0%).

Mapa 1. Podmioty nowo zarejestrowane w przeliczeniu na 100 podmiotów wyrejestrowanych w województwie kujawsko-pomorskim w lutym 2023 r.



W 7 powiatach oraz w Bydgoszczy skreślono w lutym 2023 r. więcej podmiotów niż rok wcześniej. Największy wzrost tej liczby, ponad 2-krotny, miał miejsce w powiecie chełmińskim. W powiecie sępoleńskim skreślono tyle samo podmiotów, co w lutym 2022 r. W pozostałych powiatach i miastach na prawach powiatu odnotowano spadek liczby wyrejestrowań. Najbardziej liczba skreśleń spadła w powiecie aleksandrowskim (o 35,1%).

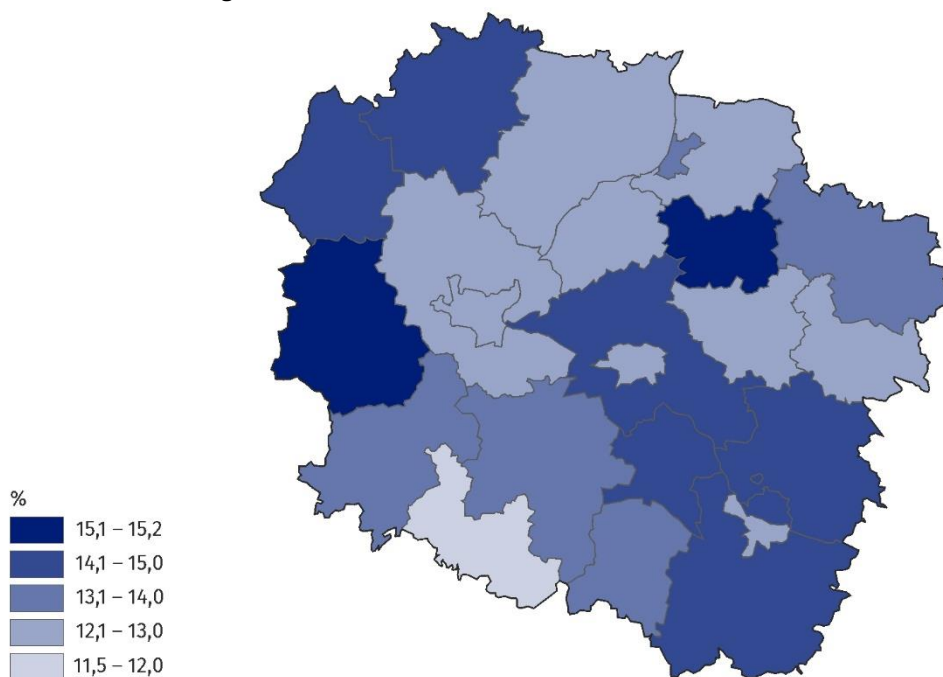
W omawianym miesiącu w 14 powiatach i we wszystkich miastach na prawach powiatu liczba nowych wpisów była większa niż podmiotów wyrejestrowanych. Najkorzystniej pod tym względem sytuacja prezentowała się w powiatach lipnowskim i radziejowskim, gdzie na 100 skreśleń przypadało ponad 2 razy więcej nowych wpisów. Odwrotną sytuację

W 14 powiatach i we wszystkich miastach na prawach powiatu skreślono w lutym 2023 r. mniej podmiotów niż zarejestrowano

odnotowano jedynie w 5 powiatach. Najmniej nowych wpisów na 100 wyrejestrowań było w powiecie wąbrzeskim – 85.

Mapa 2. Udział podmiotów z zawieszoną działalnością w ogólnej liczbie podmiotów zarejestrowanych w województwie kujawsko-pomorskim w lutym 2023 r.

Stan na 28 lutego



W niemal wszystkich powiatach i we wszystkich miastach na prawach powiatu zwiększył się nieznacznie, w porównaniu z lutym 2022 r., udział podmiotów z zawieszoną działalnością w ogólnej liczbie podmiotów zarejestrowanych w tych jednostkach terytorialnych. Najbardziej, o 2,7 p. proc., w Grudziądzu. Wyjątek stanowił ponownie powiat aleksandrowski, gdzie odsetek tych podmiotów zmniejszył się o 0,1 p. proc. Największy w województwie odsetek podmiotów, które miały zawieszoną działalność gospodarczą w ogólnej liczbie podmiotów zarejestrowanych odnotowano w powiecie wąbrzeskim, gdzie wyniósł 15,2%. W pozostałych powiatach oscylował między 15,1% w powiecie nakielskim a 11,5% w mogileńskim.







Największy udział podmiotów z zawieszoną działalnością odnotowano w lutym 2023 r. w powiecie wąbrzeskim

W przypadku cytowania danych Głównego Urzędu Statystycznego prosimy o zamieszczenie informacji: „Źródło danych GUS”, a przypadku publikowania obliczeń dokonanych na danych opublikowanych przez GUS prosimy o zamieszczenie informacji: „Opracowanie własne na podstawie danych GUS”

Opracowanie merytoryczne:
Urząd Statystyczny w Bydgoszczy
Dyrektor dr Wiesława Gierańczyk
Tel: 52 366 93 90

Rozpowszechnianie:
Zespół do spraw obsługi mediów
Tel: 539 671 457, 532 457 701

Kujawsko-Pomorski Ośrodek Badań Regionalnych
Tel: 539 971 457
e-mail: media_USBdg@stat.gov.pl

-  bydgoszcz.stat.gov.pl
-  [@BYDGOSZCZ_STAT](https://twitter.com/BYDGOSZCZ_STAT)
-  [@GlownyUrzadStatystyczny](https://www.facebook.com/GlownyUrzadStatystyczny)
-  [gus_stat](https://www.instagram.com/gus_stat)
-  [glownyurządstatystycznygus](https://www.youtube.com/glownyurządstatystycznygus)
-  [glownyurządstatystyczny](https://www.linkedin.com/company/glownyurządstatystyczny)

Powiązane opracowania

[Rocznik Statystyczny Województwa Kujawsko-Pomorskiego 2022](#)

[Biuletyn statystyczny województwa kujawsko-pomorskiego 4 kwartał 2022 r.](#)

[Komunikat o sytuacji społeczno-gospodarczej województwa kujawsko-pomorskiego – styczeń 2023 r.](#)

[Podmioty gospodarki narodowej w rejestrze REGON w województwie kujawsko-pomorskim w 2022 r.](#)

[Podmioty nowo zarejestrowane, wyrejestrowane i z zawieszoną działalnością w województwie kujawsko-pomorskim w drugim roku pandemii COVID-19 \(03.2021-02.2022\)](#)

[Informacja o podmiotach gospodarki narodowej wpisanych do rejestru REGON w województwie kujawsko-pomorskim – styczeń 2023 r.](#)

[Kobiety prowadzące działalność gospodarczą jako osoby fizyczne zarejestrowane w województwie kujawsko-pomorskim w 2021 r.](#)

[Zagraniczne osoby fizyczne prowadzące działalność gospodarczą zarejestrowane w rejestrze REGON w województwie kujawsko-pomorskim w 2021 r.](#)

Temat dostępny w bazach danych

[Bank Danych Lokalnych – Podmioty gospodarcze i przekształcenia własnościowe i strukturalne](#)

Ważniejsze pojęcia dostępne w słowniku

[Podmioty gospodarki narodowej](#)

[Numer identyfikacyjny REGON](#)

[Osoba fizyczna prowadząca działalność gospodarczą](#)

[Rodzaj działalności przeważającej](#)

[Wykonywana działalność](#)

[Powiat](#)