

Informacja o podmiotach gospodarki narodowej wpisanych do rejestru REGON w województwie kujawsko-pomorskim – lipiec 2022 r.

18.08.2022 r.

↓ **1,6%**

Spadek liczby nowo zarejestrowanych osób fizycznych prowadzących działalność gospodarczą w porównaniu z lipcem 2021 r.

Według stanu na koniec lipca 2022 r. w rejestrze REGON w województwie kujawsko-pomorskim zarejestrowanych było 217,3 tys. podmiotów gospodarki narodowej (bez osób fizycznych prowadzących wyłącznie indywidualne gospodarstwa rolne). Było to o 1,9% więcej niż w końcu lipca 2021 r.

Tablica 1. Podmioty gospodarki narodowej w rejestrze REGON^a w województwie kujawsko-pomorskim w lipcu 2022 r.

Podmioty	07 2022	
	liczba podmiotów	07 2021=100
Podmioty wpisane do rejestru REGON	217250	101,9
podmioty nowo zarejestrowane	1394	100,4
podmioty wyrejestrowane	788	93,6
podmioty z zawieszoną działalnością	25865	117,6

a Dotyczy osób prawnych, jednostek organizacyjnych niemających osobowości prawnej oraz osób fizycznych prowadzących działalność gospodarczą (bez osób fizycznych prowadzących gospodarstwa indywidualne w rolnictwie).

Według stanu na koniec lipca 2022 r. do rejestru REGON wpisanych było 217,3 tys. podmiotów gospodarki narodowej, czyli o 1,9% więcej niż w analogicznym okresie roku poprzedniego. Osób fizycznych prowadzących działalność gospodarczą było zarejestrowanych 159,0 tys. (o 1,2% więcej niż w końcu lipca 2021 r.).

Liczba podmiotów w porównaniu do końca lipca 2021 r. spadła tylko w 5 sekcjach. Były to: Działalność finansowa i ubezpieczeniowa (o 3,0%), Górnictwo i wydobywanie (o 1,9%), Handel; naprawa pojazdów samochodowych (o 1,5%), Transport i gospodarka magazynowa (o 0,4%) oraz Administracja publiczna i obrona narodowa; obowiązkowe zabezpieczenia społeczne (o 0,1%). Największy wzrost, o 16,1%, miał miejsce w Wytwarzaniu i zaopatrywaniu w energię elektryczną, gaz, parę wodną i gorącą wodę.

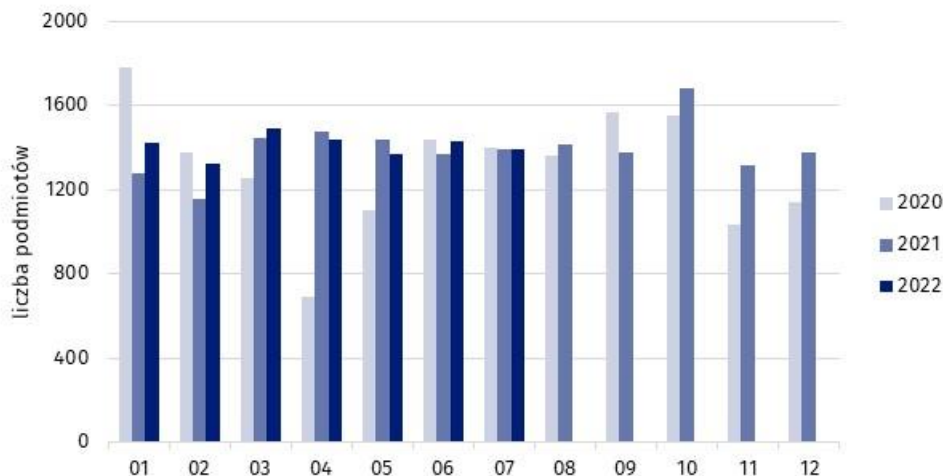
W lipcu 2022 r. w stosunku do analogicznego okresu ubiegłego roku liczba nowych wpisów wśród osób fizycznych spadła o 1,6%, a wśród spółek wzrosła o 9,0%. Na każdy 1 tys. podmiotów zarejestrowanych w rejestrze REGON przypadało 6,4 nowego wpisu, czyli o 0,1 podmiotu mniej niż rok wcześniej. Dla osób fizycznych wskaźnik ten wyniósł 7,5 nowego wpisu na 1 tys. zarejestrowanych osób fizycznych. Natomiast dla spółek miał wartość 4,3 nowego wpisu na 1 tys. tych podmiotów zarejestrowanych w rejestrze REGON w końcu lipca 2022 r.

W lipcu 2022 r. zarejestrowano w rejestrze REGON o 0,4% więcej nowych podmiotów niż przed rokiem i o 0,2% mniej niż przed dwoma laty

Spośród podmiotów nowo zarejestrowanych w lipcu 2022 r. 22,4% należało do sekcji Budownictwo, a 15,2% do sekcji Handel; naprawa pojazdów samochodowych. Największy wzrost liczby nowych wpisów w porównaniu z lipcem 2021 r., o 78,0%, odnotowano w sekcji Informacja i komunikacja¹. Z kolei najbardziej, o 31,7%, liczba nowych wpisów spadła w Edukacji.

Największy wzrost liczby nowych wpisów podmiotów w stosunku do lipca 2021 r. miał miejsce w sekcji Informacja i komunikacja

Wykres 1. Podmioty nowo zarejestrowane w rejestrze REGON w województwie kujawsko-pomorskim



Liczba podmiotów wyrejestrowanych z rejestru REGON w lipcu 2022 r. była o 6,4% mniejsza niż w analogicznym miesiącu 2021 r. Na każdy 1 tys. podmiotów, które były zarejestrowane w rejestrze REGON w lipcu 2022 r. przypadło 3,6 podmiotu zlikwidowanego w tym miesiącu. Wskaźnik ten był mniejszy niż przed rokiem o 0,3 podmiotu skreślonego na 1 tys. znajdujących się w rejestrze podmiotów. Wśród osób fizycznych prowadzących działalność gospodarczą miał on wartość 4,6 a wśród spółek 1,3

Spośród podmiotów wyrejestrowanych z rejestru REGON w lipcu 2022 r. 23,1% stanowiły należące do sekcji Handel; naprawa pojazdów samochodowych, a 19,8% do sekcji Budownictwo. Największy wzrost liczby skreśleń podmiotów w stosunku do lipca 2021 r., o 41,2%, miał miejsce w sekcji Zakwaterowanie i gastronomia.

W lipcu 2022 r. liczba podmiotów nowo zarejestrowanych była większa niż wyrejestrowanych. Na każde 100 podmiotów, które zostały skreślone z rejestru REGON w lipcu przypadało 177 nowych wpisów. Było to o 12 podmiotów więcej niż rok wcześniej. We wszystkich sekcjach liczba nowych wpisów była wyższa niż skreśleń. Najwięcej było ich w Informacji i komunikacji, gdzie na 100 podmiotów wyrejestrowanych przypadało 525 nowych wpisów. Natomiast najmniej podmiotów nowych na 100 skreślonych odnotowano w sekcji Opieka zdrowotna i pomoc społeczna – 113.

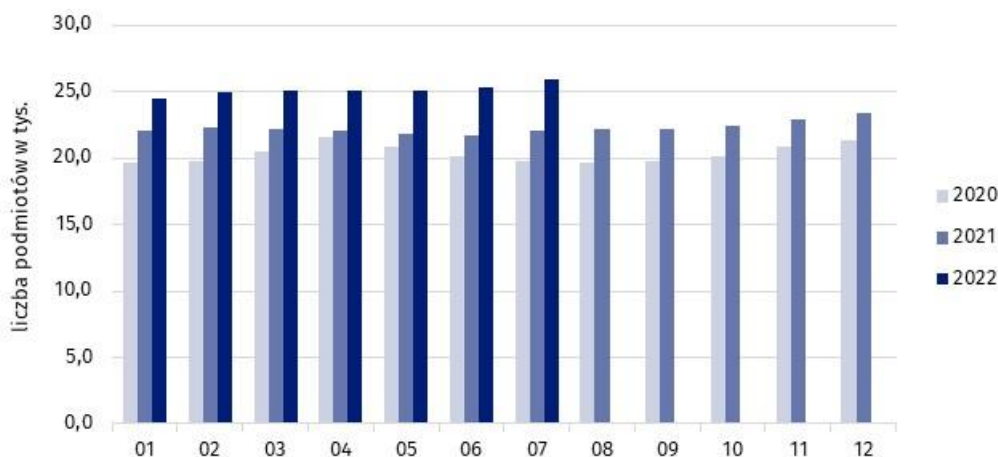
W końcu lipca 2022 r. z możliwości czasowego zawieszenia działalności gospodarczej korzystało 11,9% podmiotów zarejestrowanych w rejestrze REGON w województwie. Było to o 1,6 p. proc. więcej niż rok wcześniej.

Podobnie jak w poprzednich miesiącach, sekcją o największym udziale podmiotów z zawieszoną działalnością było Budownictwo (19,5%). Wzrost odsetka podmiotów zawieszonych w lipcu 2022 r. w stosunku do analogicznego miesiąca 2021 r. wystąpił w 16 sekcjach. Największy był w Opiece zdrowotnej i pomocy społecznej, gdzie wyniósł 2,3 p. proc.

W końcu lipca 2022 r. 11,9% podmiotów w województwie miało zawieszoną działalność gospodarczą

¹ Przy wskazaniu sekcji o największym wzroście/spadku liczby podmiotów nowo zarejestrowanych i wyrejestrowanych, wskaźnika określającego stosunek podmiotów nowo zarejestrowanych do wyrejestrowanych oraz stosunek podmiotów nowo zarejestrowanych/wyrejestrowanych do liczby podmiotów w danej sekcji, w opracowaniu nie są uwzględniane sekcje, w których zarejestrowano mniej niż 10 podmiotów. Są to: Górnictwo i wydobywanie, Wytwarzanie i zaopatrywanie w energię elektryczną, gaz, parę wodną i gorącą wodę, Dostawa wody; gospodarowanie ściekami i odpadami; rekultywacja oraz Administracja publiczna i obrona narodowa; obowiązkowe zabezpieczenia społeczne.

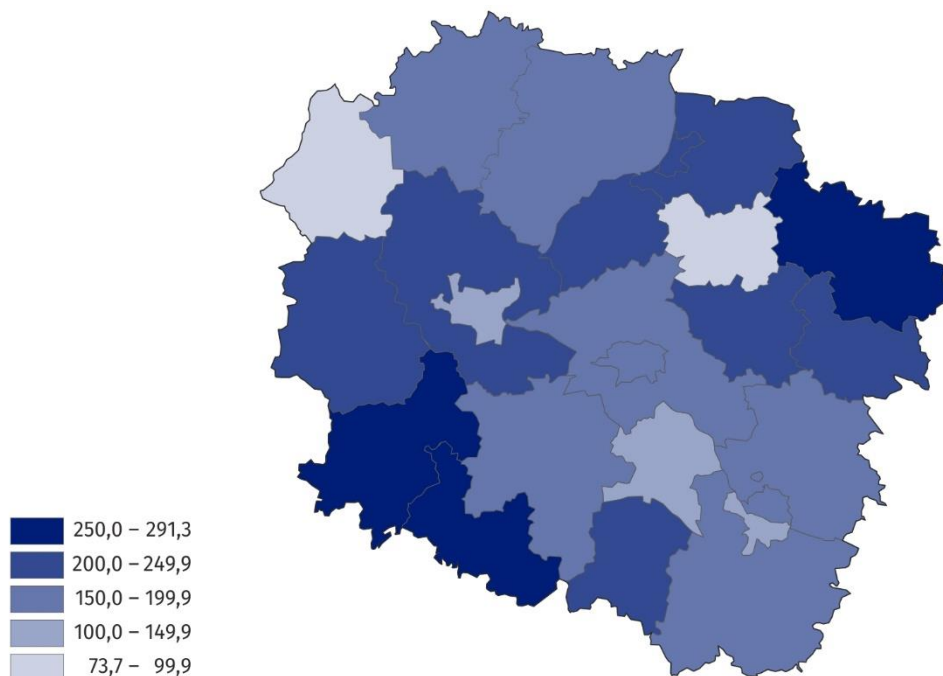
Wykres 2. Podmioty z zawieszoną działalnością w rejestrze REGON w województwie kujawsko-pomorskim



Względem lipca 2021 r. w 8 powiatach oraz w Bydgoszczy i Grudziądzu nastąpił wzrost liczby nowych rejestracji. Największy, o 76,3%, w powiecie żnińskim. Z kolei w 10 powiatach, a także Toruniu i we Włocławku, powstało mniej podmiotów niż w rok wcześniej. Największy spadek miał miejsce w powiecie sępoleńskim (o 59,4%). W powiecie grudziądzkim zarejestrowano tyle samo nowych podmiotów, co przed rokiem.

W 6 powiatach i w Bydgoszczy skreślono w lipcu 2022 r. więcej podmiotów niż rok wcześniej. Największy wzrost tej liczby, o 3/4, miał miejsce w powiecie radziejowskim. Spośród 12 powiatów i 3 miast na prawach powiatu, w których odnotowano odwrotną sytuację, największy spadek miał miejsce w powiecie golubsko-dobrzyńskim (o 65,2%).

Mapa 1. Podmioty nowo zarejestrowane w przeliczeniu na 100 podmiotów wyrejestrowanych w województwie kujawsko-pomorskim w lipcu 2022 r.

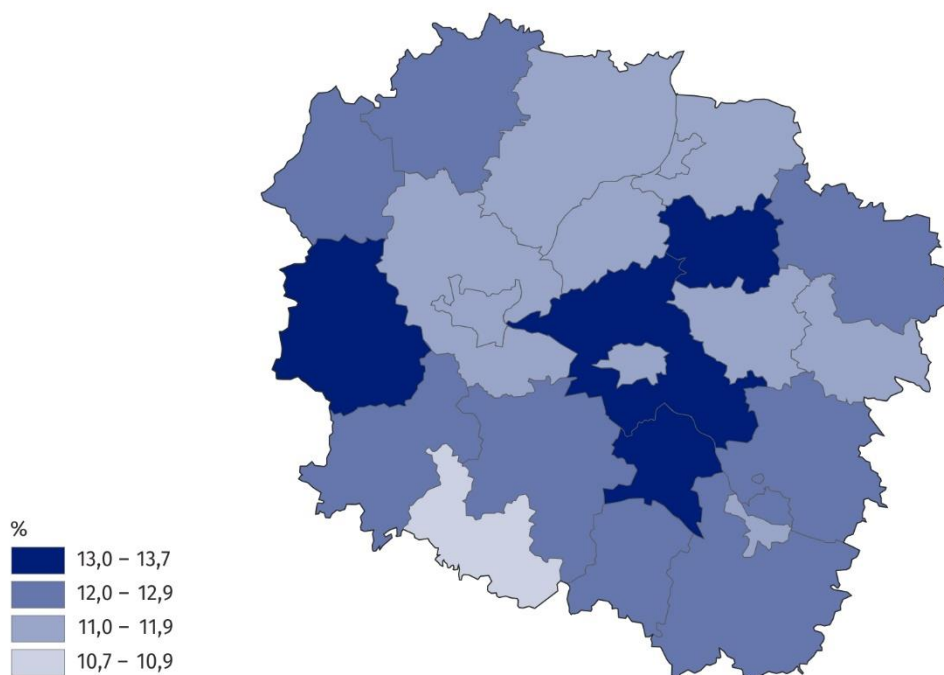


W omawianym miesiącu w zdecydowanej większości powiatów i we wszystkich miastach na prawach powiatu liczba nowych wpisów była wyższa niż podmiotów wyrejestrowanych. Najkorzystniej pod tym względem sytuacja prezentowała się w powiecie żnińskim, gdzie na 100 skreśleń przypadało 291 nowych wpisów. Powiatami, w których skreśleń było mniej niż nowych rejestracji, były sępoleński (87 podmiotów nowo zarejestrowanych na 100 skreślonych) oraz wąbrzeski (74 podmioty).

W powiatach sępoleńskim i wąbrzeskim skreślono w lipcu 2022 r. więcej podmiotów niż zarejestrowano

Mapa 2. Udział podmiotów z zawieszoną działalnością w ogólnej liczbie podmiotów zarejestrowanych w województwie kujawsko-pomorskim w 2022 r.

Stan na 31 lipca



We wszystkich, poza aleksandrowskim, powiatach i we wszystkich miastach na prawach powiatu zwiększył się nieznacznie w porównaniu z sytuacją sprzed roku udział podmiotów z zawieszoną działalnością w ogólnej liczbie podmiotów w nich zarejestrowanych. Najbardziej, o 2,5 p. proc., w powiecie nakielskim. Największy w województwie odsetek podmiotów, które miały zawieszoną działalność gospodarczą w ogólnej liczbie podmiotów w nim zarejestrowanych odnotowano, podobnie jak w poprzednim miesiącu, w powiecie wąbrzeskim, gdzie wyniósł 13,7%. W pozostałych powiatach oscylował między 13,5% w powiecie toruńskim a 10,7% w mogileńskim.







Największy udział podmiotów z zawieszoną działalnością odnotowano w lipcu 2022 r. w powiecie wąbrzeskim

W przypadku cytowania danych Głównego Urzędu Statystycznego prosimy o zamieszczenie informacji: „Źródło danych GUS”, a przypadku publikowania obliczeń dokonanych na danych opublikowanych przez GUS prosimy o zamieszczenie informacji: „Opracowanie własne na podstawie danych GUS”

Opracowanie merytoryczne:
Urząd Statystyczny w Bydgoszczy
Dyrektor dr Wiesława Gierańczyk
Tel: 52 366 93 90

Rozpowszechnianie:
Zespół do spraw obsługi mediów
Tel: 539 671 457, 532 457 701

Kujawsko-Pomorski Ośrodek Badań Regionalnych
Tel: 539 971 457
e-mail: media_USBdg@stat.gov.pl

-  bydgoszcz.stat.gov.pl
-  [@BYDGOSZCZ_STAT](https://twitter.com/BYDGOSZCZ_STAT)
-  [@GlownyUrzadStatystyczny](https://www.facebook.com/GlownyUrzadStatystyczny)
-  [gus_stat](https://www.instagram.com/gus_stat)
-  [glownyurządstatystycznygus](https://www.youtube.com/glownyurządstatystycznygus)
-  [glownyurządstatystyczny](https://www.linkedin.com/company/glownyurządstatystyczny)

Powiązane opracowania

[Rocznik Statystyczny Województwa Kujawsko-Pomorskiego 2021](#)

[Biuletyn statystyczny województwa kujawsko-pomorskiego 1 kwartał 2022 r.](#)

[Komunikat o sytuacji społeczno-gospodarczej województwa kujawsko-pomorskiego – czerwiec 2022 r.](#)

[Podmioty gospodarki narodowej w rejestrze REGON w województwie kujawsko-pomorskim w 2021 r.](#)

[Podmioty nowo zarejestrowane, wyrejestrowane i z zawieszoną działalnością w województwie kujawsko-pomorskim w drugim roku pandemii COVID-19 \(03.2021-02.2022\)](#)

[Informacja o podmiotach gospodarki narodowej wpisanych do rejestru REGON w województwie kujawsko-pomorskim – czerwiec 2022 r.](#)

[Kobiety prowadzące działalność gospodarczą jako osoby fizyczne zarejestrowane w województwie kujawsko-pomorskim w 2021 r.](#)

Temat dostępny w bazach danych

[Bank Danych Lokalnych – Podmioty gospodarcze i przekształcenia własnościowe i strukturalne](#)

Ważniejsze pojęcia dostępne w słowniku

[Podmioty gospodarki narodowej](#)

[Numer identyfikacyjny REGON](#)

[Osoba fizyczna prowadząca działalność gospodarczą](#)

[Rodzaj działalności przeważającej](#)

[Wykonywana działalność](#)

[Powiat](#)