

## Gminy położone na szlaku Wisły w województwie kujawsko-pomorskim w 2021 r.

12.08.2022 r.

**19,0%**

powierzchni województwa  
kujawsko-pomorskiego zajmują  
gminy leżące nad Wisłą

Według stanu na 31 grudnia 2021 r.  
w województwie kujawsko-pomorskim  
zamieszkiwało 2047,9 tys. osób, z czego niemal  
połowa mieszkała w 30 gminach leżących nad  
Wisłą.

Najdłuższą i najważniejszą rzeką w Polsce jest Wisła. Odległość od źródła do ujścia rzeki wynosi 1047 km, z czego 1/5 długości, czyli 205 km, znajduje się na terenie województwa kujawsko-pomorskiego. W dorzeczu Wisły leży około 80% powierzchni województwa. Przez wieki rzeka stanowiła arterię komunikacyjną i handlową, która zapewniała rozwój i dobrobyt nadwiślańskim ośrodkom. Wisła jest częścią dwóch z trzech prowadzących przez Polskę i województwo kujawsko-pomorskie planowanych międzynarodowych dróg wodnych (MDW):

Długość Wisły na terenie województwa kujawsko-pomorskiego wynosi 205 km, to 19,6% jej całkowitej długości

- E40 – droga wodna łącząca Morze Bałtyckie z Morzem Czarnym, na obszarze regionu pokrywa się z biegiem Wisły;
- E70 – droga wodna łącząca Europę Zachodnią z rejonem Kaliningradu, w regionie biegnie Notecią, następnie Kanąłem Bydgoskim i Brdą, dalej łączy się z Wisłą, gdzie pokrywa się z MDW E-40.

Mapa 1. Gminy położone na szlaku Wisły w województwie kujawsko-pomorskim

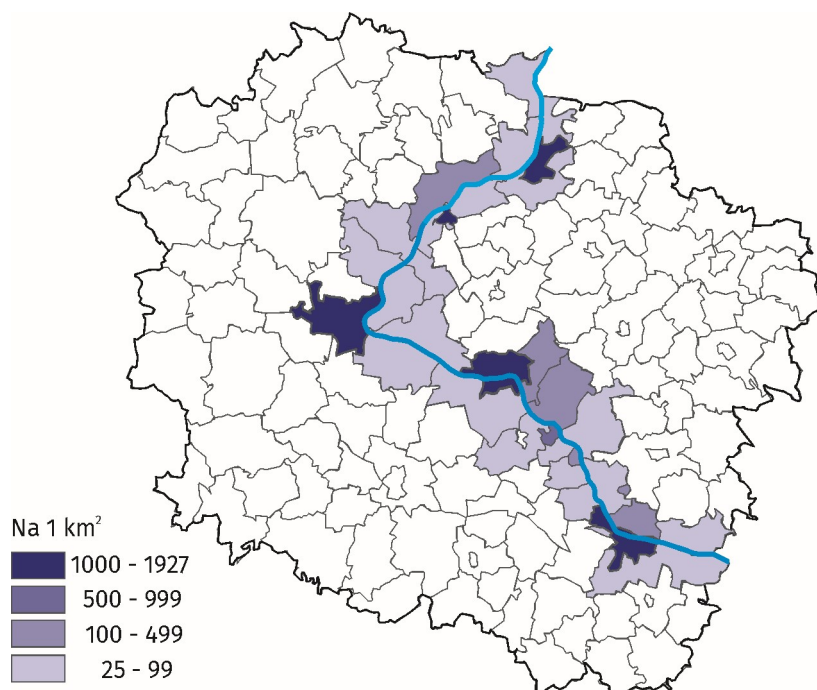


Obecnie nie spełniają one międzynarodowych parametrów dotyczących zakwalifikowania ich do IV klasy żeglowności (dotyczy to zwłaszcza wielkości minimalnego prześwitu pod mostami, rurociągami i innymi urządzeniami krzyżującymi się z drogą wodną). Poza tym w większej swej części Wisła nie jest odpowiednio uregulowana. Co prawda region posiada tradycje

związane z żegluga śródlądową, a historyczny rozkwit województwa był ściśle związany z rozwojem sieci osadniczej wzdłuż linii największej rzeki Polski, jednakże obecnie funkcje Wisły wykorzystywane są w innych dziedzinach. W ostatnich latach wzrasta turystyczne znaczenie Wisły, między innymi poprzez rozwój szlaków rowerowych wzdłuż jej brzegów, rejsy turystyczne oraz imprezy promujące historię Wisły w naszym regionie.

W województwie kujawsko-pomorskim znajdują się 144 gminy, z czego 30 z nich leży nad Wisłą. Są to 4 miasta na prawach powiatu, 3 gminy miejskie, 4 gminy miejsko-wiejskie oraz 19 gmin wiejskich. Nadwiślańskie gminy zajmują łącznie powierzchnię 3419 km<sup>2</sup>, czyli 19,0% powierzchni województwa. Największymi z nich są gmina wiejska Włocławek (219 km<sup>2</sup>) i gmina Wielka Nieszawka (216 km<sup>2</sup>), najmniejszymi natomiast gminy miejskie: Nieszawa (10 km<sup>2</sup>), Chełmno (14 km<sup>2</sup>) i Ciechocinek (15 km<sup>2</sup>).

**Mapa 2. Ludność w gminach położonych na szlaku Wisły w województwie kujawsko-pomorskim w 2021 r.**



W 2021 r. gęstość zaludnienia na obszarze gmin nadwiślańskich wynosiła średnio 296 osób na 1 km<sup>2</sup>, natomiast na terenie pozostałych gmin województwa 71 osób na 1 km<sup>2</sup>

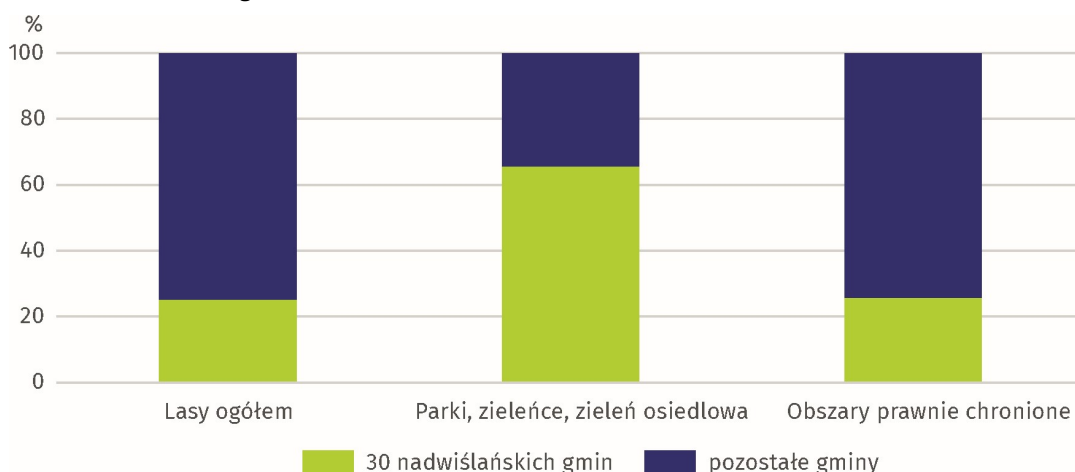
Pod koniec 2021 r. w 30 opisywanych gminach mieszkało 49,4% ludności województwa, czyli 1011,6 tys. osób (spadek o 0,9% w stosunku do 2020 r.). Na zaludnienie tego obszaru duży wpływ ma to, iż nad Wisłą usytuowane są 4 największe miasta w naszym województwie, czyli miasta na prawach powiatu: Bydgoszcz (339,1 tys. mieszkańców), Toruń (196,9 tys.), Włocławek (106,9 tys.) i Grudziądz (92,6 tys. mieszkańców). Pomimo że w większości gmin leżących na szlaku Wisły w porównaniu z rokiem poprzednim spadła liczba ludności (największy ubytek po 1,6% w gminach Dobrzyń nad Wisłą i Lubanie), to jednak w gminie Obrowo zanotowano wzrost liczby ludności o 3,0%, a w gminie Zławieś Wielka o 2,0%. Gęstość zaludnienia na obszarze gmin nadwiślańskich wynosiła średnio 296 osób na 1 km<sup>2</sup> (rok wcześniej 299), natomiast na terenie pozostałych gmin województwa 71 osób na 1 km<sup>2</sup> (w 2020 r. 72). Na terenach nad Wisłą największa gęstość zaludnienia jest w miastach na prawach powiatu oraz w gminie miejskiej Chełmno (1395 osób na 1 km<sup>2</sup>), za to najmniej osób na 1 km<sup>2</sup> powierzchni liczy gmina Wielka Nieszawka (25) i Bobrowniki (32) oraz gmina wiejska Włocławek (33 osób na 1 km<sup>2</sup>). Warto zwrócić uwagę, że 30 gmin leżących nad Wisłą charakteryzowało się wyższym wskaźnikiem feminizacji (111) niż całe województwo kujawsko-pomorskie (106). Najwięcej kobiet na 100 mężczyzn przypadało w gminie miejskiej Ciechocinek (121), a najmniej w gminie Raciążek i Bobrowniki (po 97 kobiet na 100 mężczyzn).

Tereny na szlaku Wisły są obszarem obfitującym w wartości przyrodnicze. W 2021 r. na terenie 30 opisywanych gmin było 106,1 tys. ha lasów (podobnie jak rok wcześniej). Największą powierzchnią lasów charakteryzują się gminy: Wielka Nieszawka (83,1% powierzchni gminy), Solec Kujawski (74,2%) oraz Bobrowniki (53,5%). Powierzchnia lasów w porównaniu z 2020 r. zwiększyła się najbardziej we Włocławku (o 3,4%) i gminie Lubicz (o 2,7%), zmniejszeniu uległa natomiast w gminie Nieszawa (o 39,6%). Ponadto w nadwiślańskich gminach było 69 z 144 parków spacerowo-wypoczynkowych oraz 367 z 820 zieleńców znajdujących się w województwie kujawsko-pomorskim. Powierzchnia parków, zieleńców oraz terenów zieleni osiedlowej łącznie w gminach położonych nad Wisłą wynosiła 2028 ha (0,3% więcej niż w roku ubiegłym). Największa powierzchnia tego typu obszarów rekreacyjnych była w Bydgoszczy (797 ha), Toruniu (419 ha) i Grudziądzu (301 ha). Prócz tego na terenie gmin nadwiślańskich znajdowało się 149,9 tys. ha obszarów prawnie chronionych (tyle samo przed rokiem). Największe obszary chronionego krajobrazu znajdowały się w gminach: Wielka Nieszawka (15,5 tys. ha), Solec Kujawski (12,1 tys. ha) i Czernikowo (10,9 tys. ha). Natomiast największą powierzchnią parków krajobrazowych charakteryzowały się: gmina wiejska Chełmno (11,2 ha), gmina wiejska Włocławek (10,1 ha) i gmina Dragacz (7,7 tys. ha).

Pod koniec 2021 r. w gminach położonych na szlaku Wisły było 106,1 tys. ha lasów i 149,9 tys. ha obszarów prawnie chronionych

### Wykres 1. Struktura powierzchni obszarów o walorach przyrodniczych w 2021 r.

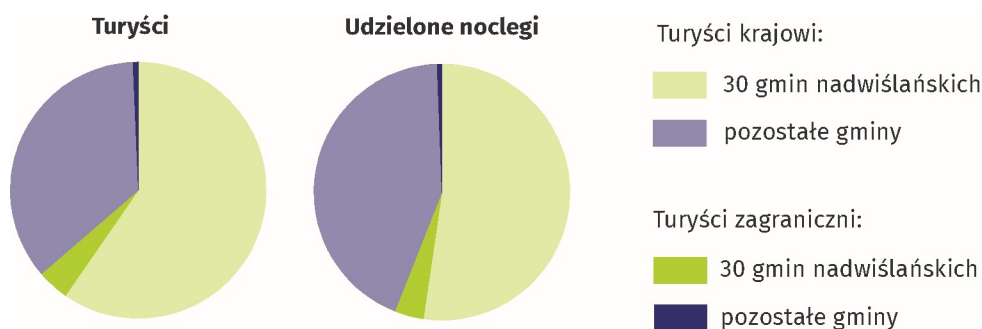
Stan na 31 grudnia



Na terenie 30 nadwiślańskich gmin, które przyciągają turystów swoimi walorami przyrodniczymi i kulturowymi, w lipcu 2021 r. zlokalizowane były 182 turystyczne obiekty noclegowe<sup>1</sup> (190 rok wcześniej) oferujące 16,2 tys. miejsc noclegowych (w 2020 r. 15,8 tys.), co stanowiło połowę obiektów i miejsc noclegowych województwa. Najwięcej z nich mieściło się w Toruniu (48 obiektów i 4,0 tys. miejsc) i gminie miejskiej Ciechocinek (47 obiektów, 5,6 tys. miejsc). W Ciechocinku zaszły największe zmiany w liczbie turystycznych obiektów noclegowych, ponieważ w stosunku do 2020 r. ubyło aż 5 obiektów i 145 miejsc noclegowych. Ograniczenia wymuszone przez pandemię COVID-19 spowodowały utrudnienia w funkcjonowaniu miejsc, które gwarantowały zakwaterowanie turystom. Jednakże odwiedzający zdecydowali się na spędzenie nad Wisłą kilkudniowego wypoczynku. W całym 2021 r. turystyczne obiekty noclegowe odwiedziło 578,1 tys. turystów (wzrost w skali roku o 28,0%), w tym 36,7 tys. zagranicznych (wzrost o 15,1%), odpowiednio 63,7% i 85,6% turystów odwiedzających województwo kujawsko-pomorskie. Udzielono im 1727,6 tys. noclegów (o 28,0% więcej niż w 2020 r.), w tym 113,1 tys. turystom zagranicznym (o 25,9% więcej), odpowiednio 56,0% i 86,1% ogółu. Turyści odwiedzający nadwiślańskie gminy najdłuższe pobyty odbywali w gminie miejskiej Ciechocinek (7,8 doby, w 2020 r. – 8,2 doby) i gminie wiejskiej Chełmno (7,4 doby, rok wcześniej 8,1 doby).

<sup>1</sup> Dotyczy wszystkich turystycznych obiektów noclegowych posiadających 10 i więcej miejsc noclegowych.

**Wykres 2. Struktura turystów korzystających z turystycznych obiektów noclegowych i struktura udzielonych noclegów w 2021 r.**



Na koniec 2020 r. w gminach leżących na szlaku Wisły ścieżki rowerowe miały długość 576,2 km (wzrost o 44,0 km w stosunku do 2019 r.), czyli 47,3% długości wszystkich zlokalizowanych w województwie. Daje to 16,9 km ścieżek rowerowych na 100 km<sup>2</sup> (rok wcześniej 15,6 km na 100 km<sup>2</sup>), a wskaźnik ten dla całego województwa wynosi jedynie 6,8 km na 100 km<sup>2</sup>. Największe zagęszczenie ścieżek rowerowych jest w miastach na prawach powiatu. Znaczący roczny wzrost długości ścieżek rowerowych na 100 km<sup>2</sup> zanotowano w gminie miejskiej Chełmno (o 14,8 km na 100 km<sup>2</sup>) oraz Toruniu (o 13,0 km na 100 km<sup>2</sup>). Natomiast traktów dedykowanych dla rowerzystów w gminach nadwiślańskich przypadało średnio 5,7 km na każde 10 tys. ludności (w całym województwie 5,9 km), a najczęściej jest ich w gminach: Dąbrowa Chełmińska (35,2 km na 10 tys. ludności), Nieszawa (26,2 km) i Chełmno (19,0 km).

Mimo wielu ograniczeń związanych ze stanem pandemii COVID-19, w 2021 r. w gminach nadwiślańskich zorganizowano 259 masowych imprez artystyczno-rozrywkowych i sportowych, w których uczestniczyło 585,9 tys. osób (w 2020 r. 268 imprez i 638,3 tys. uczestników). Było to 94,5% wszystkich tego typu imprez odbywających się w województwie i 97,0% uczestników. Wydarzenia te odbywały się w większości w miastach na prawach powiatu, które miały największe możliwości spełnienia wymogów organizowania imprez w czasie pandemii.

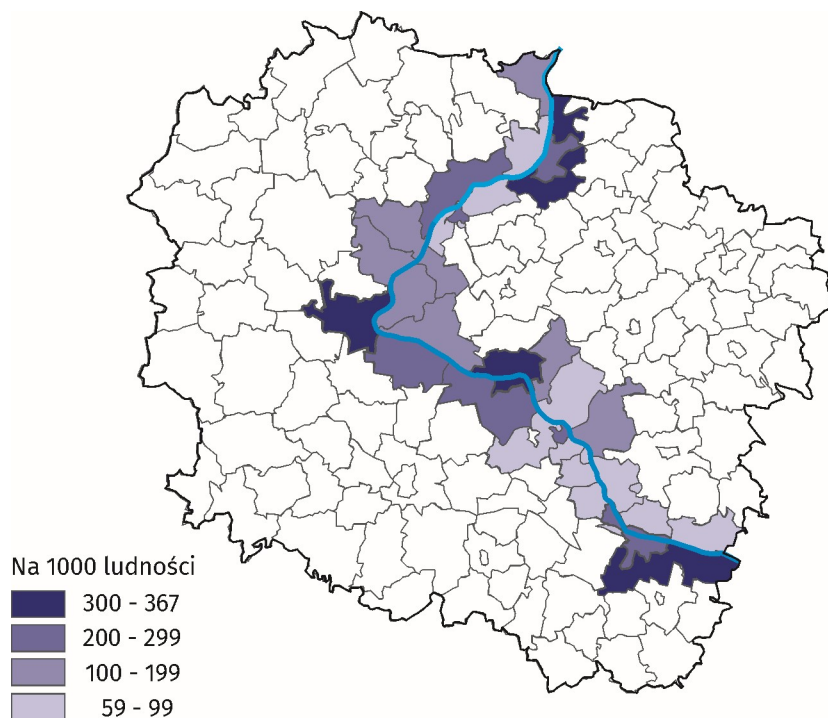
Na koniec 2021 r. w 30 opisywanych gminach funkcjonowało 121,6 tys. podmiotów gospodarki narodowej wpisanych do rejestru REGON (wzrost w skali roku o 2,5%), czyli 56,3% podmiotów z całego województwa. W przeliczeniu na 1000 ludności podmiotów wpisanych do rejestru REGON było 120 i jest to wyższy wskaźnik niż w całym województwie kujawsko-pomorskim (105). Wskaźnik ten najwyższy był w gminie miejskiej Ciechocinek (154), a także w Toruniu (142) i Bydgoszczy (134). Najmniej podmiotów wpisanych do rejestru REGON na 1000 ludności było w gminie: Waganiec (59), Nowe (64) i Dobrzyń nad Wisłą (68).

W gminach nadwiślańskich 31 grudnia 2020 r. pracowało<sup>2</sup> 288,5 tys. osób, czyli 61,1% pracujących w województwie. Pracujących w przeliczeniu na 1000 ludności było 283 osoby (w całym województwie 229). Największą wartością tego wskaźnika charakteryzowała się gmina wiejska Włocławek (367), a także Bydgoszcz (352) i Toruń (334), najmniej osób pracujących na 1000 mieszkańców było w gminie Nieszawa (59), Lubanie (70) i gminie wiejskiej Chełmno (74). Największy wzrost pracujących w stosunku do 2019 r. zanotowano w gminach wiejskich Włocławek (o 38 osób na 1000 ludności) i Grudziądz (o 37) oraz gminie Czernikowo (o 21), natomiast znaczący spadek pracujących wystąpił w gminach Nieszawa (o 58 osób na 1000 ludności) oraz Ciechocinek (26).

Pod koniec 2020 r. w gminach nadwiślańskich było 16,9 km ścieżek rowerowych na 100 km<sup>2</sup> powierzchni

<sup>2</sup> Według faktycznego miejsca pracy, dotyczy podmiotów gospodarki narodowej o liczbie pracujących 10 i więcej osób oraz jednostek sfery budżetowej niezależnie od liczby pracujących, bez jednostek budżetowych działających w zakresie obrony narodowej i bezpieczeństwa publicznego oraz pracujących w gospodarstwach indywidualnych w rolnictwie, duchownych oraz pracujących w fundacjach, stowarzyszeniach i innych organizacjach społecznych.

**Mapa 3. Pracujący<sup>2</sup> w gminach położonych na szlaku Wisły w województwie kujawsko-pomorskim w 2020 r.**



W powiatowych urzędach pracy 31 grudnia 2021 r. zarejestrowanych było 23,5 tys. bezrobotnych, co stanowiło 38,0% wszystkich zarejestrowanych bezrobotnych w województwie kujawsko-pomorskim. W stosunku do 2020 r. nastąpił spadek liczby bezrobotnych zarejestrowanych o 17,9%. W przeliczeniu na 1000 ludności w 2021 r. w województwie było 30 osób zarejestrowanych w powiatowych urzędach pracy, a w nadwiślańskich gminach – 23 osoby. Najmniej bezrobotnych zarejestrowanych było w gminie Solec Kujawski, tj. 11 bezrobotnych na 1000 ludności, a także w gminie Dobrcz i Bydgoszczy (po 12). Natomiast najwyższy poziom bezrobocia rejestrowanego zanotowano w gminie Dobrzyń nad Wisłą (57), Nieszawa (52) oraz Czernikowo i Waganiec (po 50 bezrobotnych na 1000 ludności). Znaczący spadek liczby bezrobotnych w stosunku do roku poprzedniego zauważalny był w gminie: Dobrcz (o 34,5%), Bobrowniki i Solec Kujawski (po 29,8%). Jedynie w 3 z 30 gmin nadwiślańskich liczba bezrobotnych wzrosła: Dragacz (o 6,0%), Żławień Wielka (o 3,2%) i Wielka Nieszawka (o 1,5%).

W powiatowych urzędach pracy 31 grudnia 2021 r. w 30 gminach leżących nad Wisłą zarejestrowanych było 38,0% wszystkich zarejestrowanych bezrobotnych w województwie kujawsko-pomorskim







W przypadku cytowania danych Głównego Urzędu Statystycznego prosimy o zamieszczenie informacji: „Źródło danych GUS”, a w przypadku publikowania obliczeń dokonanych na danych opublikowanych przez GUS prosimy o zamieszczenie informacji: „Opracowanie własne na podstawie danych GUS”



Opracowanie merytoryczne:  
**Urząd Statystyczny w Bydgoszczy**  
**Dyrektor dr Wiesława Gierańczyk**  
Tel: 52 366 93 90

Rozpowszechnianie:  
**Zespół do spraw obsługi mediów**  
Tel: 539 671 457, 532 457 701

**Kujawsko-Pomorski Ośrodek Badań Regionalnych**  
Tel: 539 971 457  
e-mail: [media\\_USBdg@stat.gov.pl](mailto:media_USBdg@stat.gov.pl)

-  [bydgoszcz.stat.gov.pl](http://bydgoszcz.stat.gov.pl)
-  [@BYDGOSZCZ\\_STAT](https://twitter.com/BYDGOSZCZ_STAT)
-  [@GlownyUrzadStatystyczny](https://www.facebook.com/GlownyUrzadStatystyczny)
-  [gus\\_stat](https://www.instagram.com/gus_stat)
-  [glownyurządstatystycznygus](https://www.youtube.com/glownyurządstatystycznygus)
-  [glownyurządstatystyczny](https://www.linkedin.com/company/glownyurządstatystyczny)

#### **Powiązane opracowania**

[Województwo kujawsko-pomorskie w liczbach 2021](#)

[Turystyka w województwie kujawsko-pomorskim w 2021 r.](#)

[Podmioty gospodarki narodowej w rejestrze REGON w województwie kujawsko-pomorskim w 2021 r.](#)

[Bezrobocie rejestrowane w województwie kujawsko-pomorskim w 2021 r.](#)

#### **Temat dostępny w bazach danych**

[Bank Danych Lokalnych – Stan i ochrona środowiska](#)

[Bank Danych Lokalnych – Turystyka](#)

[Bank Danych Lokalnych – Rynek Pracy](#)

[STRATEG – Ochrona środowiska](#)

[STRATEG – Kultura; Turystyka; Sport](#)

#### **Ważniejsze pojęcia dostępne w słowniku**

[Gmina](#)

[Ludność](#)

[Park spacerowo-wypoczynkowy](#)

[Zieleniec](#)

[Obszar chronionego krajobrazu](#)

[Park krajobrazowy](#)

[Turystyczny obiekt noclegowy](#)

[Impreza masowa](#)

[Podmioty gospodarki narodowej](#)

[Bezrobotni zarejestrowani](#)