

Informacja o podmiotach gospodarki narodowej wpisanych do rejestru REGON w województwie kujawsko-pomorskim – maj 2022 r.

13.06.2022 r.

↓ **3,3%**

Spadek liczby nowo zarejestrowanych osób fizycznych prowadzących działalność gospodarczą w porównaniu z majem 2021 r.

Według stanu na koniec maja 2022 r. w rejestrze REGON w województwie kujawsko-pomorskim zarejestrowanych było 216,1 tys. podmiotów gospodarki narodowej (bez osób fizycznych prowadzących wyłącznie indywidualne gospodarstwa rolne). Było to o 1,9% więcej niż w końcu maja 2021 r.

Tablica 1. Podmioty gospodarki narodowej w rejestrze REGON^a w województwie kujawsko-pomorskim w maju 2022 r.

Podmioty	05 2022	
	liczba podmiotów	05 2021=100
Podmioty wpisane do rejestru REGON	216110	101,9
podmioty nowo zarejestrowane	1372	95,3
podmioty wyrejestrowane	895	125,7
podmioty z zawieszoną działalnością	25074	114,8

a Dotyczy osób prawnych, jednostek organizacyjnych niemających osobowości prawnej oraz osób fizycznych prowadzących działalność gospodarczą (bez osób fizycznych prowadzących gospodarstwa indywidualne w rolnictwie).

Według stanu na koniec maja 2022 r. do rejestru REGON wpisanych było 216,1 tys. podmiotów gospodarki narodowej, czyli o 1,9% więcej niż w analogicznym okresie roku poprzedniego. Osób fizycznych prowadzących działalność gospodarczą było zarejestrowanych 158,1 tys. (o 1,2% więcej niż w końcu maja 2021 r.).

Liczba podmiotów w porównaniu do końca maja 2021 r. spadła tylko w 5 sekcjach. Były to: Górnictwo i wydobywanie (o 3,6%), Działalność finansowa i ubezpieczeniowa (o 3,4%) i Handel; naprawa pojazdów samochodowych (o 1,4%), Transport i gospodarka magazynowa (o 0,4%) oraz Administracja publiczna i obrona narodowa; obowiązkowe zabezpieczenia społeczne (o 0,1%). Największy wzrost, o 16,0%, miał miejsce w Wytwarzaniu i zaopatrywaniu w energię elektryczną, gaz, parę wodną i gorącą wodę.

W maju 2022 r. w stosunku do analogicznego okresu ubiegłego roku liczba nowych wpisów wśród osób fizycznych spadła o 3,3%, a wśród spółek o 23,6%. Na każdy 1 tys. podmiotów zarejestrowanych w rejestrze REGON przypadało 6,3 nowego wpisu, czyli o 0,5 podmiotu mniej niż rok wcześniej. Dla osób fizycznych wskaźnik ten wyniósł 7,4 nowego wpisu na 1 tys. zarejestrowanych osób fizycznych. Natomiast dla spółek miał wartość 3,9 nowego wpisu na 1 tys. tych podmiotów zarejestrowanych w rejestrze REGON w końcu maja 2022 r.

Spośród podmiotów nowo zarejestrowanych w maju 2022 r. 24,9% należało do sekcji Budownictwo, a 16,6% do sekcji Handel; naprawa pojazdów samochodowych. Największy wzrost liczby

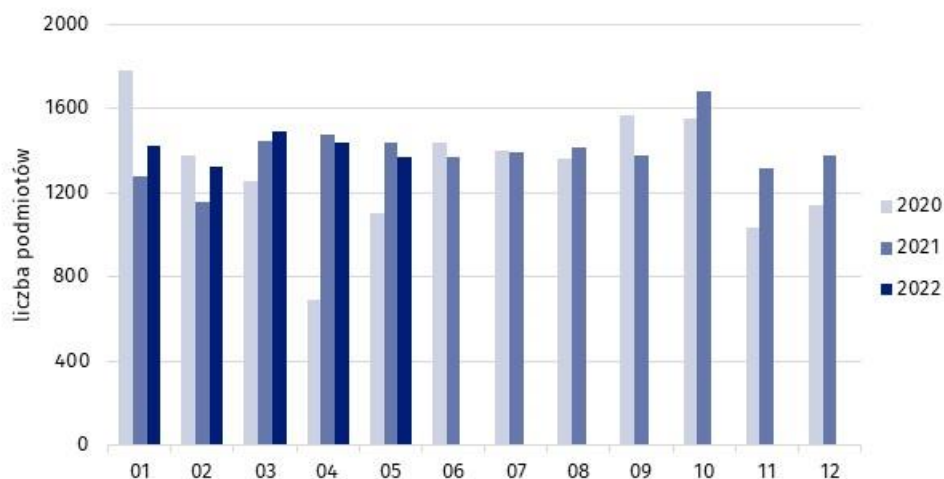
W maju 2022 r. zarejestrowano w rejestrze REGON o 4,7% mniej nowych podmiotów niż przed rokiem i o 1/4 więcej niż przed dwoma laty

nowych wpisów w porównaniu z majem 2021 r., o 37,0%, odnotowano w sekcji Pozostała działalność usługowa. Z kolei najbardziej, o 42,6%, liczba nowych wpisów spadła w Obsłudze rynku nieruchomości.

W 4 sekcjach na 1 tys. podmiotów nowo zarejestrowanych w rejestrze REGON według stanu na koniec maja 2022 r. przypadało ponad 10 nowych rejestracji dokonanych w omawianym miesiącu. Były to Wytwarzanie i zaopatrywanie w energię elektryczną, gaz, parę wodną i gorącą wodę (16,5), Informacja i komunikacja (14,0) a także Budownictwo oraz Administrowanie i działalność wspierająca (10,7). W pozostałych sekcjach liczba nowych rejestracji oscylowała między 1,3 a 8,7 wpisów na 1 tys. podmiotów zarejestrowanych w REGON.

Największy wzrost liczby nowych wpisów podmiotów w stosunku do maja 2021 r. miał miejsce w sekcji Pozostała działalność usługowa

Wykres 1. Podmioty nowo zarejestrowane w rejestrze REGON w województwie kujawsko-pomorskim



Liczba podmiotów wyrejestrowanych z rejestru REGON w maju 2022 r. była o 25,7% większa niż w analogicznym miesiącu 2021 r. Na każdy 1 tys. podmiotów, które były zarejestrowane w rejestrze REGON w maju 2022 r. przypało 4,1 podmiotu zlikwidowanego w tym miesiącu. Wskaźnik ten był większy o 0,7 podmiotu skreślonego na 1 tys. znajdujących się w rejestrze podmiotów niż przed rokiem. Wśród osób fizycznych prowadzących działalność gospodarczą miał on wartość 4,9 a wśród spółek 3,0.

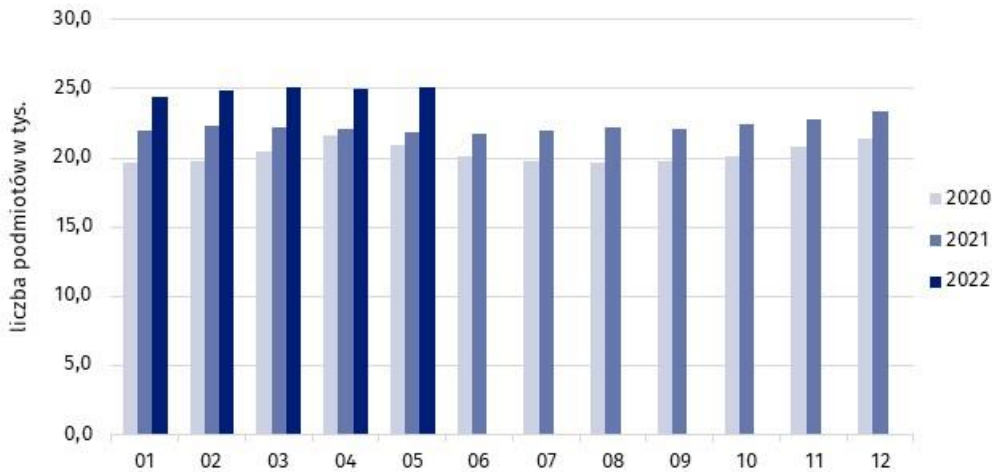
Spśród podmiotów wyrejestrowanych z rejestru REGON w maju 2022 r. 24,8% stanowiły należące do sekcji Handel; naprawa pojazdów samochodowych, a 20,7% do sekcji Budownictwo. Największy wzrost liczby skreśleń podmiotów w stosunku do maja 2021 r., 3,6-krotny, miał miejsce w sekcji Obsługa rynku nieruchomości.

W sekcjach Transport i gospodarka magazynowa oraz Administrowanie i działalność wspierająca na 1 tys. zarejestrowanych w nich w końcu maja 2022 r. podmiotów przypadało ponad 6 skreśleń. W pozostałych sekcjach wartość wskaźnika wahała się między 1,3 a 5,8 podmiotów.

W maju 2022 r. liczba podmiotów nowo zarejestrowanych była większa niż wyrejestrowanych. Na każde 100 podmiotów, które zostały skreślone z rejestru REGON w maju przypadały 153 nowe wpisy. Było to o ok. 1/4 podmiotów mniej niż rok wcześniej. W 12 sekcjach liczba nowych wpisów była wyższa niż skreśleń. Najwięcej było ich ponownie w Informacji i komunikacji, gdzie na 100 podmiotów wyrejestrowanych przypadały 664 nowe wpisy¹. Natomiast najmniej podmiotów nowych na 100 skreślonych odnotowano w sekcji Opieka zdrowotna i pomoc społeczna – 78.

¹Przy wskazaniu sekcji o największej liczbie podmiotów nowo zarejestrowanych w stosunku do liczby podmiotów wyrejestrowanych nie uwzględniono sekcji, w których zarejestrowano lub skreślono mniej niż 10 podmiotów: Górnictwo i wydobywanie, Wytwarzanie i zaopatrywanie w energię elektryczną, gaz, parę wodną i gorącą wodę, Dostawa wody; gospodarowanie ściekami i odpadami; rekultywacja oraz Administracja publiczna i obrona narodu; obowiązkowe zabezpieczenia społeczne.

Wykres 2. Podmioty z zawieszoną działalnością w rejestrze REGON w województwie kujawsko-pomorskim



W końcu maja 2022 r. podmioty z zawieszoną działalnością stanowiły 11,6% podmiotów zarejestrowanych w rejestrze REGON w województwie. Było to o 1,3 p. proc. więcej niż rok wcześniej.

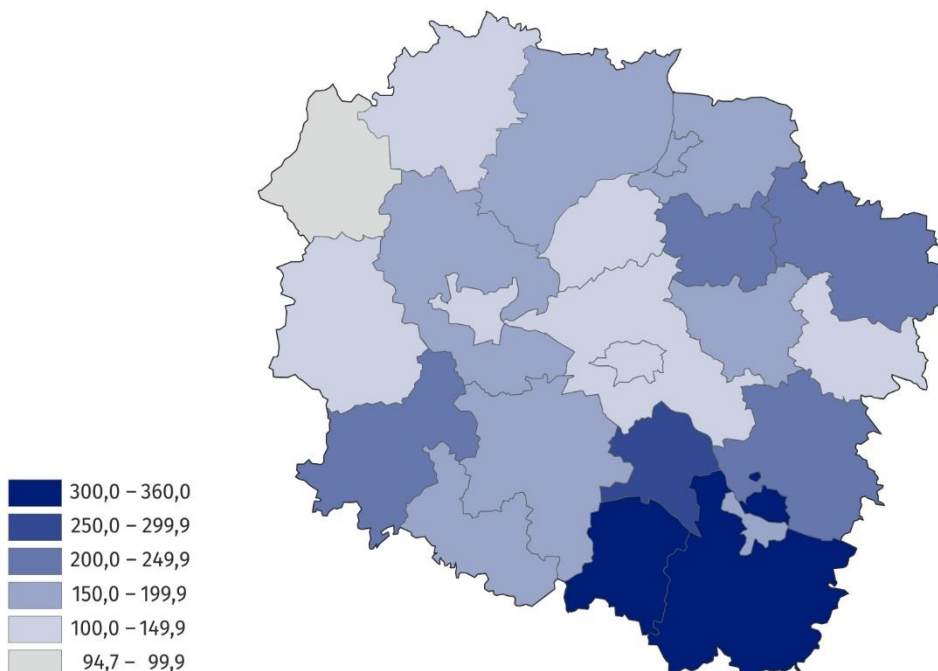
Podobnie jak w poprzednich miesiącach, sekcją o największym udziale podmiotów z zawieszoną działalnością było Budownictwo (19,2%). Powyżej 10% podmiotów z zawieszoną działalnością odnotowano poza Budownictwem w 10 sekcjach. Wzrost udziału podmiotów zawieszonych w maju 2022 r. w stosunku do analogicznego miesiąca 2021 r. wystąpił w 17 sekcjach. Największy był w Budownictwie, gdzie wyniósł 1,9 p. proc.

Względem maja 2021 r. w 9 powiatach nastąpił wzrost liczby nowych rejestracji. Największy, prawie 2-krotny, w powiecie radziejowskim. W 8 powiatach oraz w Bydgoszczy, Toruniu i we Włocławku powstało mniej podmiotów niż w maju 2021 r. Największy spadek miał miejsce w powiecie nakielskim (o 41,4%), a najmniejszy we Włocławku (o 1,5%). W powiecie chełmińskim, mogileńskim i Grudziądzu zarejestrowano tyle samo nowych podmiotów, co przed rokiem.

W 13 powiatach i we wszystkich miastach na prawach powiatu skreślono w maju 2022 r. więcej podmiotów niż rok wcześniej. W powiecie rypińskim i sępoleńskim o ponad 3 razy. Odwrotna sytuacja miała miejsce w powiatach: aleksandrowskim (spadek liczby wyrejestrowań o 52,9%), nakielskim (o 36,8%), włocławskim (o 34,8%), chełmińskim (o 33,3%), żnińskim (o 17,4%) oraz inowrocławskim (o 11,3%).

W maju 2022 r. w 8 powiatach oraz w Bydgoszczy, Toruniu i we Włocławku powstało mniej podmiotów niż przed rokiem

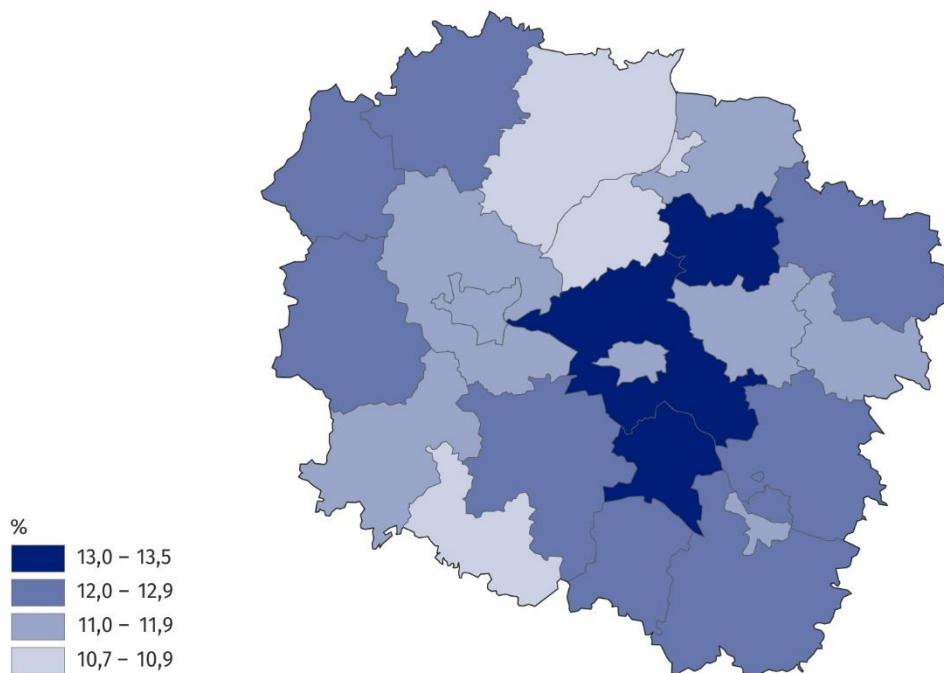
Mapa 1. Podmioty nowo zarejestrowane w przeliczeniu na 100 podmiotów wyrejestrowanych w województwie kujawsko-pomorskim w maju 2022 r.



W omawianym miesiącu w niemal wszystkich powiatach i we wszystkich miastach na prawach powiatu liczba nowych wpisów była wyższa niż podmiotów wyrejestrowanych. Najkorzystniej pod tym względem sytuacja prezentowała się w powiecie włocławskim, gdzie na 100 skreśleń przypadało ponad 360 nowych wpisów. Jedyнным powiatem, w którym skreśleń było mniej niż nowych rejestracji, był powiat sępoleński, gdzie na 100 podmiotów wyrejestrowanych przypadło 95 wpisów.

Mapa 2. Udział podmiotów z zawieszoną działalnością w ogólnej liczbie podmiotów zarejestrowanych w województwie kujawsko-pomorskim w 2022 r.

Stan na 31 maja



We wszystkich, poza aleksandrowskim, powiatach i we wszystkich miastach na prawach powiatu zwiększył się nieznacznie w porównaniu z majem 2021 r. udział podmiotów z zawieszoną działalnością w ogólnej liczbie podmiotów w nich zarejestrowanych. Najbardziej, o 2,3 p. proc., w powiecie nakielskim. Po raz pierwszy od początku pandemii w powiecie aleksandrowskim nie odnotowano największego w województwie odsetka podmiotów, które miały zawieszoną działalność gospodarczą w ogólnej liczbie podmiotów w nim zarejestrowanych. Udział ten był największy w powiecie wąbrzeskim, gdzie wyniósł 13,5%. W pozostałych powiatach oscylował między 13,3% w powiecie aleksandrowskim a 10,7% w mogileńskim.







Największy udział podmiotów z zawieszoną działalnością odnotowano w maju 2022 r. w powiecie wąbrzeskim

W przypadku cytowania danych Głównego Urzędu Statystycznego prosimy o zamieszczenie informacji: „Źródło danych GUS”, a przypadku publikowania obliczeń dokonanych na danych opublikowanych przez GUS prosimy o zamieszczenie informacji: „Opracowanie własne na podstawie danych GUS”

Opracowanie merytoryczne:
Urząd Statystyczny w Bydgoszczy
Dyrektor dr Wiesława Gierańczyk
Tel: 52 366 93 90

Rozpowszechnianie:
Zespół do spraw obsługi mediów
Tel: 539 671 457, 532 457 701

Kujawsko-Pomorski Ośrodek Badań Regionalnych
Tel: 539 971 457
e-mail: media_USBdg@stat.gov.pl

-  bydgoszcz.stat.gov.pl
-  [@BYDGOSZCZ_STAT](https://twitter.com/BYDGOSZCZ_STAT)
-  [@GlownyUrzadStatystyczny](https://www.facebook.com/GlownyUrzadStatystyczny)
-  [gus_stat](https://www.instagram.com/gus_stat)
-  [glownyurządstatystycznygus](https://www.youtube.com/glownyurządstatystycznygus)
-  [glownyurządstatystyczny](https://www.linkedin.com/company/glownyurządstatystyczny)

Powiązane opracowania

[Rocznik Statystyczny Województwa Kujawsko-Pomorskiego 2021](#)

[Biuletyn statystyczny województwa kujawsko-pomorskiego 1 kwartał 2022 r.](#)

[Komunikat o sytuacji społeczno-gospodarczej województwa kujawsko-pomorskiego – kwiecień 2022 r.](#)

[Podmioty gospodarki narodowej w rejestrze REGON w województwie kujawsko-pomorskim w 2021 r.](#)

[Podmioty nowo zarejestrowane, wyrejestrowane i z zawieszoną działalnością w województwie kujawsko-pomorskim w drugim roku pandemii COVID-19 \(03.2021-02.2022\)](#)

[Informacja o podmiotach gospodarki narodowej wpisanych do rejestru REGON w województwie kujawsko-pomorskim – kwiecień 2022 r.](#)

[Kobiety prowadzące działalność gospodarczą jako osoby fizyczne zarejestrowane w województwie kujawsko-pomorskim w 2021 r.](#)

Temat dostępny w bazach danych

[Bank Danych Lokalnych – Podmioty gospodarcze i przekształcenia własnościowe i strukturalne](#)

Ważniejsze pojęcia dostępne w słowniku

[Podmioty gospodarki narodowej](#)

[Numer identyfikacyjny REGON](#)

[Osoba fizyczna prowadząca działalność gospodarczą](#)

[Rodzaj działalności przeważającej](#)

[Wykonywana działalność](#)

[Powiat](#)