

Informacja o podmiotach gospodarki narodowej wpisanych do rejestru REGON w województwie kujawsko-pomorskim – wrzesień 2021 r.

30.09.2021 r.

 **1,9%**

Spadek liczby nowo zarejestrowanych osób fizycznych w porównaniu z wrześniem 2020 r.

Według stanu na koniec września 2021 r. w rejestrze REGON w województwie kujawsko-pomorskim zarejestrowanych było 214,4 tys. podmiotów gospodarki narodowej (bez osób fizycznych prowadzących wyłącznie indywidualne gospodarstwa rolne). Było to o 0,3% więcej niż w końcu sierpnia 2021 r. i o 2,8% więcej niż 30 września 2020 r.

Tablica 1. Podmioty gospodarki narodowej w rejestrze REGON^a w województwie kujawsko-pomorskim we wrześniu 2021 r.

| Podmioty | 09-2021 | | |
|---|------------------|--------------|--------------|
| | liczba podmiotów | 08-2021=100 | 09-2020=100 |
| Podmioty wpisane do rejestru REGON | 214444 | 100,3 | 102,8 |
| podmioty nowo zarejestrowane | 1380 | 97,3 | 88,1 |
| podmioty wyrejestrowane | 774 | 108,6 | 93,6 |
| podmioty z zawieszoną działalnością | 22139 | 99,7 | 112,3 |

a Dotyczy osób prawnych, jednostek organizacyjnych niemających osobowości prawnej oraz osób fizycznych prowadzących działalność gospodarczą (bez osób fizycznych prowadzących gospodarstwa indywidualne w rolnictwie).

We wrześniu 2021 r. odnotowano spadek o 1,9% liczby nowych wpisów wśród osób fizycznych prowadzących działalność gospodarczą w porównaniu do poprzedniego miesiąca. Wśród spółek spadek liczby nowych podmiotów był znacznie większy i wyniósł niemal ¼. W stosunku do analogicznego okresu ubiegłego roku liczba nowych wpisów wśród osób fizycznych spadła o 11,3%, a wśród spółek o 23,4%.

Na każdy 1 tys. podmiotów zarejestrowanych w rejestrze REGON przypadało 6,4 nowego wpisu, czyli o 0,2 podmiotu mniej niż przed miesiącem i o 1,1 mniej niż przed rokiem. Dla osób fizycznych wskaźnik ten wyniósł 7,4 nowego wpisu na 1 tys. zarejestrowanych osób fizycznych. Natomiast dla spółek miał wartość 3,9 nowych wpisów na 1 tys. tych podmiotów zarejestrowanych w rejestrze REGON w końcu września 2021 r.

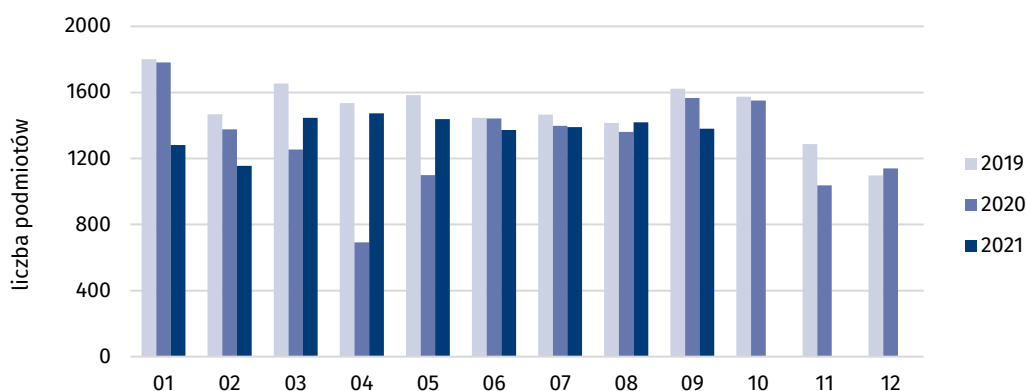
Spośród podmiotów nowo zarejestrowanych we wrześniu 2021 r. 23,8% należało do sekcji budownictwo, a 15,1% do sekcji handel; naprawa pojazdów samochodowych. W porównaniu z wrześniem 2020 r. w 8 sekcjach odnotowano wzrost liczby podmiotów nowo zarejestrowanych. Największy, o ponad połowę, w sekcji działalność związana z kulturą, rozrywką i rekreacją. Z kolei najbardziej, o ponad 2/3, liczba nowych wpisów spadła w sekcji wytwarzanie i zaopatrywanie w energię elektryczną, gaz, parę wodną i gorącą wodę.

W 3 sekcjach na 1 tys. podmiotów zarejestrowanych w rejestrze REGON według stanu na koniec września 2021 r. przypadało ponad 10 nowych rejestracji dokonanych w omawianym miesiącu. Były to budownictwo (10,6), wytwarzanie i zaopatrywanie w energię elektryczną,

We wrześniu 2021 r. zarejestrowano w rejestrze REGON o 11,9% mniej nowych podmiotów niż przed rokiem i o 14,9% mniej niż przed dwoma laty

gaz, parę wodną i gorącą wodę (10,5) oraz informacja i komunikacja (10,3). W pozostałych liczba nowych rejestracji oscylowała między 3,0 a 9,8 nowych wpisów na 1 tys. podmiotów zarejestrowanych w REGON¹.

Wykres 1. Podmioty nowo zarejestrowane w rejestrze REGON w województwie kujawsko-pomorskim



Liczba podmiotów wyrejestrowanych z rejestru REGON we wrześniu 2021 r. była większa o 8,6% niż miesiąc wcześniej i o 6,4% mniejsza niż w analogicznym miesiącu 2020 r. Na każdy 1 tys. podmiotów, które były zarejestrowane w rejestrze REGON we wrześniu 2021 r. przypadło 3,6 podmiotów zlikwidowanych w tym miesiącu. Wskaźnik ten w omawianym miesiącu był mniejszy o 0,4 podmiotu skreślonego na 1 tys. znajdujących się w rejestrze podmiotów niż przed rokiem i o 0,3 większy niż w poprzednim miesiącu. Wśród osób fizycznych prowadzących działalność gospodarczą miał on wartość 4,7 a wśród spółek 0,5.

Nieco ponad 1/4 podmiotów wyrejestrowanych z rejestru REGON we wrześniu 2021 r. stanowiły należące do sekcji handel; naprawa pojazdów samochodowych, a 16,4% do sekcji budownictwo.

W 7 sekcjach odnotowano wzrost liczby skreśleń podmiotów w porównaniu do analogicznego miesiąca ubiegłego roku. Największy wzrost, ponad 2-krotny, liczby podmiotów wyrejestrowanych w stosunku do sierpnia 2020 r. miał miejsce w sekcji obsługa rynku nieruchomości. Natomiast największy, ponad 60-procentowy, spadek liczby skreśleń odnotowano w sekcji dostawa wody; gospodarowanie ściekami i odpadami; rekultywacja.

W administrowaniu i działalności wspierającej na 1 tys. zarejestrowanych w rejestrze w końcu września 2021 r. podmiotów wykonujących sklasyfikowaną w tej sekcji działalność przypadło najwięcej, bo 7,4 skreślonych podmiotów. W omawianym miesiącu najniższą wartość wskaźnika spośród wszystkich sekcji, bo 1,1 podmiotu skreślonego na 1 tys. zarejestrowanych, odnotowano ponownie w obsłudze rynku nieruchomości².

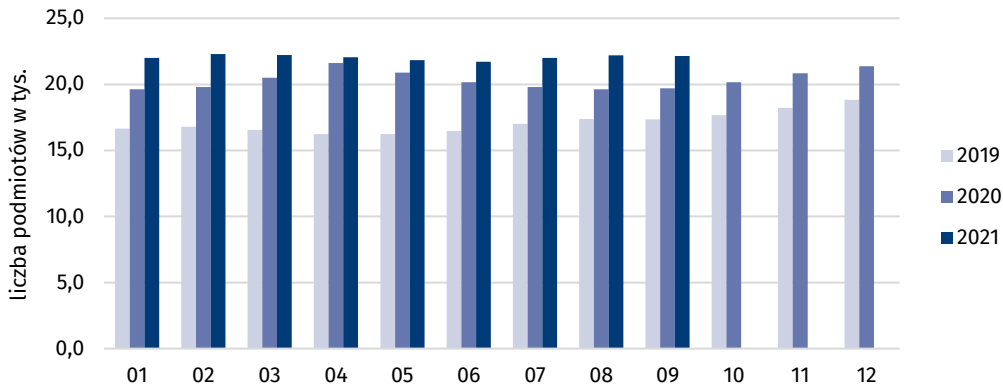
Podobnie jak w poprzednich miesiącach, liczba podmiotów nowo zarejestrowanych była większa niż wyrejestrowanych. Na każde 100 podmiotów, które zostały skreślone z rejestru REGON we wrześniu przypadło 178 nowych wpisów. Sekcją o najkorzystniejszej wartości tego wskaźnika była informacja i komunikacja, gdzie na 100 podmiotów wyrejestrowanych przypadło 485 nowych wpisów. Natomiast najmniej podmiotów nowych na 100 skreślonych odnotowano w sekcji działalność finansowa i ubezpieczeniowa – 79.

Największy wzrost liczby nowych wpisów podmiotów w stosunku do września 2020 r. miał miejsce w sekcji działalność związana z kulturą, rozrywką i rekreacją

¹ W sekcjach górnictwo i wydobywanie oraz administracja publiczna i obrona narodowa; obowiązkowe zabezpieczenia społeczne nie powstał w omawianym miesiącu żaden nowy podmiot.

² W sekcjach wytwarzanie i zaopatrywanie w energię elektryczną, gaz, parę wodną i gorącą wodę oraz administracja publiczna i obrona narodowa; obowiązkowe zabezpieczenia społeczne nie skreślono w wrześniu 2021 r. żadnego podmiotu.

Wykres 2. Podmioty z zawieszoną działalnością w rejestrze REGON w województwie kujawsko-pomorskim



W końcu września 2021 r. podmioty z zawieszoną działalnością stanowiły 10,3% podmiotów zarejestrowanych w rejestrze REGON w województwie. Było to o 0,9 p. proc. więcej niż rok wcześniej i o 0,1 p. proc. mniej niż w końcu poprzedniego miesiąca. Podobnie jak w poprzednich miesiącach, sekcją o największym udziale podmiotów z zawieszoną działalnością było budownictwo (17,2%). Powyżej 10% podmiotów z zawieszoną działalnością odnotowano także w sekcjach: administrowanie i działalność wspierająca (15,3%), transport i gospodarka magazynowa (13,8%), górnictwo i wydobywanie (10,7%), informacja i komunikacja oraz zakwaterowanie i gastronomia (po 10,2%), edukacja oraz działalność profesjonalna, naukowa i techniczna (po 10,1%).

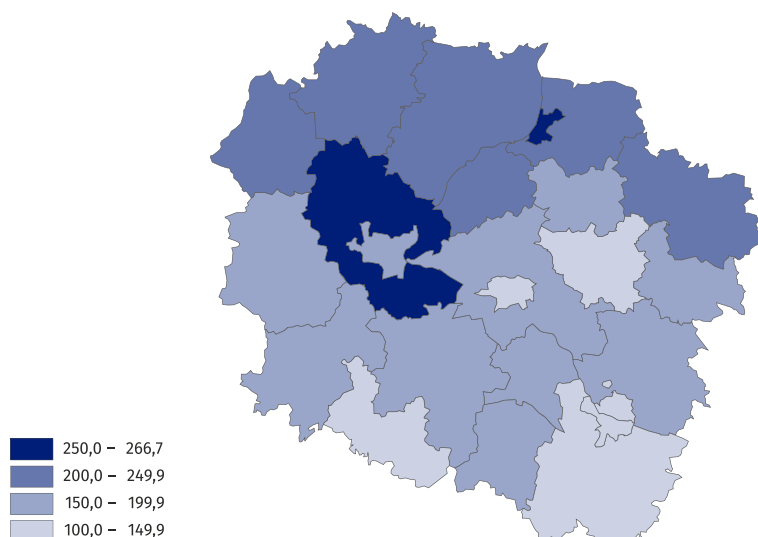
W porównaniu do września 2020 r. w 3 sekcjach, odnotowano niewielki spadek odsetka podmiotów z zawieszoną działalnością. Największy dotyczył gastronomii i zakwaterowania, gdzie wyniósł zaledwie 1,0 p. proc. Wzrost udziału podmiotów zawieszonych w sierpniu 2021 r. w stosunku do analogicznego miesiąca 2020 r. wystąpił w 16 sekcjach. Największy był w transporcie i komunikacji, gdzie wyniósł 1,7 p. proc.

Względem września 2020 r. w 6 powiatach nastąpił wzrost liczby nowych rejestracji. Największy, prawie 30-procentowy, miał miejsce w powiecie żnińskim, a najmniejszy – o 2,8% w powiecie bydgoskim. Spośród 12 powiatów i 4 miast na prawach powiatu, w których we wrześniu 2021 r. powstało mniej podmiotów niż rok wcześniej, największy spadek odnotowano w powiecie rypińskim (o 43,7%). W powiecie sępoleńskim zarejestrowano tyle samo podmiotów, co przed rokiem.

W 7 powiatach i w Toruniu liczba podmiotów skreślonych wzrosła we wrześniu 2021 r. w porównaniu z analogicznym miesiącem poprzedniego roku. Największy, 2,4-krotny wzrost, miał miejsce w powiecie mogileńskim. Spadek tej liczby odnotowano w 10 powiatach i pozostałych, poza Toruniem, miastach na prawach powiatu. Największy, o połowę, miał miejsce w powiecie tucholskim. W powiecie wąbrzeskim zlikwidowano tyle samo podmiotów co przed rokiem.

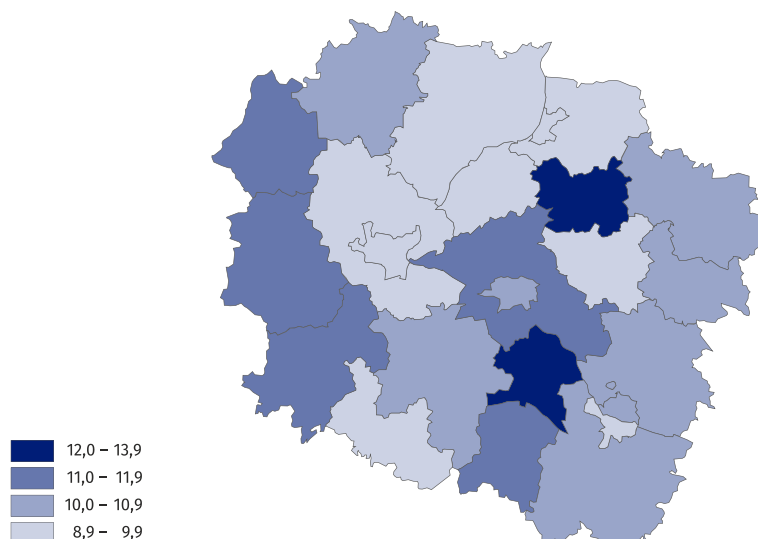
We wrześniu 2021 r. w 12 powiatach i we wszystkich miastach na prawach powiatu powstało mniej podmiotów niż przed rokiem

Mapa 1. Podmioty nowo zarejestrowane w przeliczeniu na 100 podmiotów wyrejestrowanych w województwie kujawsko-pomorskim we wrześniu 2021 r.



W omawianym miesiącu we wszystkich powiatach i miastach na prawach powiatu liczba nowych wpisów była wyższa niż skreśleń. W powiecie bydgoskim na 100 podmiotów wyrejestrowanych przypadało najwięcej w województwie, bo 267 nowych rejestracji.

Mapa 2. Udział podmiotów z zawieszoną działalnością w ogólnej liczbie podmiotów zarejestrowanych w województwie kujawsko-pomorskim Stan na 30 września 2021 r.



W 18 powiatach i we wszystkich miastach na prawach powiatu zwiększył się nieznacznie w porównaniu z wrześniem 2020 r. udział podmiotów z zawieszoną działalnością w ogólnej liczbie podmiotów w nich zarejestrowanych. Najbardziej, o zaledwie 1,8 p. proc., w powiecie nakielskim. Tylko w powiecie aleksandrowskim udział podmiotów zawieszonych w ogólnej liczbie był mniejszy niż przed rokiem (o 1,4 p. proc.). Jednocześnie w powiecie tym utrzymał się największy w województwie odsetek podmiotów, które miały zawieszoną działalność gospodarczą w ogólnej liczbie zarejestrowanych tam podmiotów (13,9%). W pozostałych jednostkach administracyjnych oscylował on między 12,4% w powiecie wąbrzeskim a 8,9% – w chełmińskim.

Najwyższy udział podmiotów z zawieszoną działalnością odnotowano we wrześniu 2021 r. w powiecie aleksandrowskim

W przypadku cytowania danych Głównego Urzędu Statystycznego prosimy o zamieszczenie informacji: „Źródło danych GUS”, a przypadku publikowania obliczeń dokonanych na danych opublikowanych przez GUS prosimy o zamieszczenie informacji: „Opracowanie własne na podstawie danych GUS”

Opracowanie merytoryczne:
Urząd Statystyczny w Bydgoszczy
Dyrektor dr Wiesława Gierańczyk
Tel: 52 366 93 90

Rzeczoznawstwo:
Zespół do spraw obsługi mediów
Tel: 532457701, 539671457
e-mail: media_USBdg@stat.gov.pl

**Kujawsko-Pomorski Ośrodek
Badań Regionalnych**

tel.: (+48 52) 366 93 03,

faks: (+48 52) 366 93 56

e-mail: kpobr@stat.gov.pl



www.bydgoszcz.stat.gov.pl



@BYDGOSZCZ_STAT



@GlownyUrządStatystyczny

Powiązane opracowania

[Rocznik Statystyczny Województwa Kujawsko-Pomorskiego 2020](#)

[Województwo kujawsko-pomorskie w liczbach 2020](#)

[Biuletyn statystyczny województwa kujawsko-pomorskiego 2 kwartał 2021 r.](#)

[Komunikat o sytuacji społeczno-gospodarczej województwa kujawsko-pomorskiego – lipiec 2021 r.](#)

[Podmioty gospodarki narodowej w rejestrze REGON w województwie kujawsko-pomorskim. Stan na koniec 2020 r.](#)

[Podmioty nowo zarejestrowane, wyrejestrowane i z zawieszoną działalnością w województwie kujawsko-pomorskim w pierwszym roku pandemii COVID-19 \(03.2020-02.2021\)](#)

[Informacja o podmiotach gospodarki narodowej wpisanych do rejestru REGON w województwie kujawsko-pomorskim – sierpień 2021 r.](#)

Temat dostępny w bazach danych

[Bank Danych Lokalnych – Podmioty gospodarcze i przekształcenia własnościowe i strukturalne](#)

Ważniejsze pojęcia dostępne w słowniku

[Podmioty gospodarki narodowej](#)

[Osoba fizyczna prowadząca działalność gospodarczą](#)