

Informacja o podmiotach gospodarki narodowej wpisanych do rejestru REGON w województwie kujawsko-pomorskim – sierpień 2021 r.

30.09.2021 r.

 **6,7%**

Wzrost liczby nowo zarejestrowanych osób fizycznych w porównaniu z sierpniem 2020 r.

Według stanu na koniec sierpnia 2021 r. w rejestrze REGON w województwie kujawsko-pomorskim zarejestrowanych było 213,9 tys. podmiotów gospodarki narodowej (bez osób fizycznych prowadzących wyłącznie indywidualne gospodarstwa rolne). Było to o 0,3% więcej niż w końcu lipca 2021 r. i o 2,9% więcej niż 30 sierpnia 2020 r.

Tablica 1. Podmioty gospodarki narodowej w rejestrze REGON^a w województwie kujawsko-pomorskim w sierpniu 2021 r.

Podmioty	08-2021		
	liczba podmiotów	07-2021=100	08-2020=100
Podmioty wpisane do rejestru REGON	213862	100,3	102,9
podmioty nowo zarejestrowane	1418	102,1	104,2
podmioty wyrejestrowane	713	84,7	144,0
podmioty z zawieszoną działalnością	22206	100,9	113,2

a Dotyczy osób prawnych, jednostek organizacyjnych niemających osobowości prawnej oraz osób fizycznych prowadzących działalność gospodarczą (bez osób fizycznych prowadzących gospodarstwa indywidualne w rolnictwie).

W sierpniu 2021 r. odnotowano spadek o 1,7% liczby nowych wpisów wśród osób fizycznych prowadzących działalność gospodarczą w porównaniu do poprzedniego miesiąca. Natomiast wśród spółek zarejestrowano wzrost liczby nowych podmiotów o nieco ponad ¼. W stosunku do analogicznego okresu ubiegłego roku liczba nowych wpisów wśród osób fizycznych wzrosła o 6,7%, a wśród spółek spadła o 14,6%. W porównaniu do sierpnia 2019 r. odnotowano wzrost o 0,1% liczby nowych wpisów. Liczba rejestracji wśród osób fizycznych, spadła o 3,7%, a wśród spółek wzrosła o 42,0%.

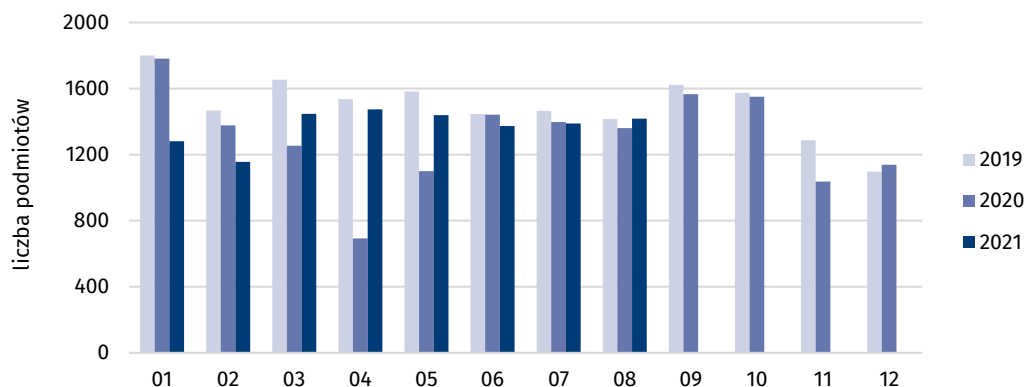
Na każdy 1 tys. podmiotów zarejestrowanych w rejestrze REGON przypadało 6,6 nowego wpisu, czyli o 0,2 podmiotu więcej niż przed miesiącem i o 0,1 więcej niż przed rokiem. Dla osób fizycznych wskaźnik ten wynosił 7,5 nowego wpisu na 1 tys. zarejestrowanych osób fizycznych. Natomiast dla spółek miał wartość 5,2 nowych wpisów na 1 tys. tych podmiotów zarejestrowanych w rejestrze REGON w końcu sierpnia 2021 r.

Spośród podmiotów nowo zarejestrowanych w sierpniu 2021 r. 24,2% należało do sekcji budownictwo, a 15,2% do sekcji handel; naprawa pojazdów samochodowych. W porównaniu z sierpniem 2020 r. w 10 sekcjach odnotowano wzrost liczby podmiotów nowo zarejestrowanych. Największy, o połowę, w sekcjach wytwarzanie i zaopatrywanie w energię elektryczną, gaz, parę wodną i gorącą wodę oraz w obsłudze rynku nieruchomości. Z kolei najbardziej, również o połowę, liczba nowych wpisów spadła w sekcji dostawa wody; gospodarowanie ściekami i odpadami oraz rekultywacja.

W sierpniu 2021 r. zarejestrowano w rejestrze REGON o 4,2% więcej nowych podmiotów niż przed rokiem i o 0,1% więcej niż przed dwoma laty

W 4 sekcjach na 1 tys. podmiotów zarejestrowanych w rejestrze REGON według stanu na koniec sierpnia 2021 r. przypadało ponad 10 nowych rejestracji dokonanych w omawianym miesiącu. Były to administrowanie i działalność wspierająca (11,5), budownictwo (11,1), wytwarzanie i zaopatrywanie w energię elektryczną, gaz, parę wodną i gorącą wodę (10,5) oraz informacja i komunikacja (10,3). W pozostałych liczba nowych rejestracji oscylowała między 2,6 a 8,4 nowych wpisów na 1 tys. podmiotów zarejestrowanych w REGON¹.

Wykres 1. Podmioty nowo zarejestrowane w rejestrze REGON w województwie kujawsko-pomorskim



Liczba podmiotów wyrejestrowanych z rejestru REGON w sierpniu 2021 r. była mniejsza o 15,3% niż miesiąc wcześniej i o 44,0% większa niż w analogicznym miesiącu 2020 r. Na każdy 1 tys. podmiotów, które były zarejestrowane w rejestrze REGON w sierpniu 2021 r. przypało 3,3 podmiotów zlikwidowanych w tym miesiącu. Wskaźnik ten w omawianym miesiącu był większy o 0,9 podmiotu skreślonego na 1 tys. znajdujących się w rejestrze podmiotów niż przed rokiem i o 0,6 niż w poprzednim miesiącu. Wśród osób fizycznych prowadzących działalność gospodarczą miał on wartość 4,3 a wśród spółek 0,9.

Najwięcej, bo blisko 1/4, podmiotów wyrejestrowanych z rejestru REGON w sierpniu 2021 r. stanowiły należące do sekcji handel; naprawa pojazdów samochodowych, a 23,1% do sekcji budownictwo.

W 12 sekcjach odnotowano wzrost liczby skreśleń podmiotów w porównaniu do analogicznego miesiąca ubiegłego roku. Największy wzrost, 4-krotny, liczby podmiotów wyrejestrowanych w stosunku do sierpnia 2020 r. miał miejsce w sekcji dostawa wody; gospodarowanie ściekami i odpadami oraz rekultywacja. Natomiast największy, blisko 60-procentowy, spadek liczby skreśleń odnotowano w obsłudze rynku nieruchomości.

W administrowaniu i działalności wspierającej na 1 tys. zarejestrowanych w rejestrze w końcu sierpnia 2021 r. podmiotów wykonujących sklasyfikowaną w tej sekcji działalność przypadało najwięcej, bo 7 skreślonych podmiotów. W omawianym miesiącu najniższą wartość wskaźnika spośród wszystkich sekcji, bo 0,3 podmiotu skreślonego na 1 tys. zarejestrowanych, odnotowano ponownie w obsłudze rynku nieruchomości².

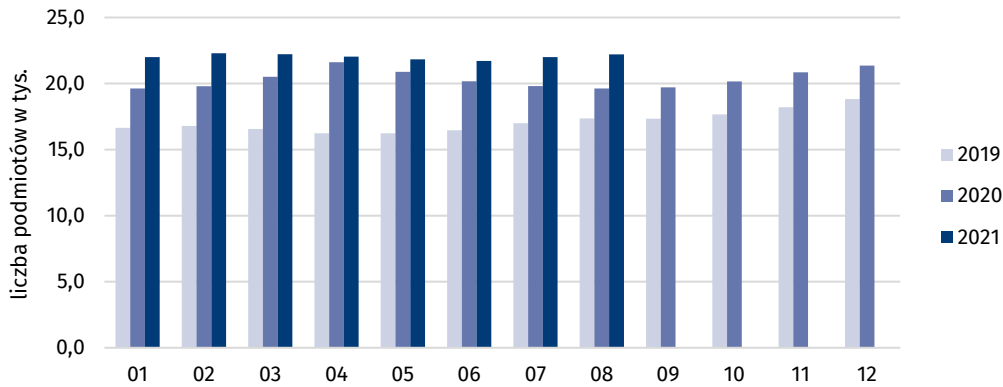
Podobnie jak w poprzednich miesiącach, liczba podmiotów nowo zarejestrowanych była większa niż wyrejestrowanych. Na każde 100 podmiotów, które zostały skreślone z rejestru REGON w sierpniu przypadało 199 nowych wpisów. Sekcją o najkorzystniejszej wartości tego wskaźnika była obsługa rynku nieruchomości, gdzie na 100 podmiotów wyrejestrowanych przypadało 1,6 tys. nowych wpisów. Natomiast najmniej podmiotów nowych na 100 skreślonych odnotowano w sekcji dostawa wody; gospodarowanie ściekami i odpadami oraz działalność związana z rekultywacją – 50.

Największy wzrost liczby skreśleń podmiotów w stosunku do sierpnia 2020 r. miał miejsce w sekcji dostawa wody; gospodarowanie ściekami i odpadami oraz rekultywacja

¹ W sekcjach B i O nie powstał w omawianym miesiącu żaden nowy podmiot.

² W sekcjach B, D i O nie skreślono w sierpniu 2021 r. żadnego podmiotu.

Wykres 2. Podmioty z zawieszoną działalnością w rejestrze REGON w województwie kujawsko-pomorskim



W końcu sierpnia 2021 r. podmioty z zawieszoną działalnością stanowiły 10,4% podmiotów zarejestrowanych w rejestrze REGON w województwie. Było to o 0,2 p. proc. więcej niż rok wcześniej i o 0,1 p. proc. więcej niż w końcu poprzedniego miesiąca. Sekcją o największym udziale podmiotów z zawieszoną działalnością było budownictwo (17,3%). Powyżej 10% podmiotów z zawieszoną działalnością odnotowano także w sekcjach: administrowanie i działalność wspierająca (15,4%), transport i gospodarka magazynowa (14,0%), górnictwo i wydobywanie (11,8%), informacja i komunikacja (10,6%), edukacja (10,6%) oraz działalność rozrywkowa i rekreacyjna (9,9%).

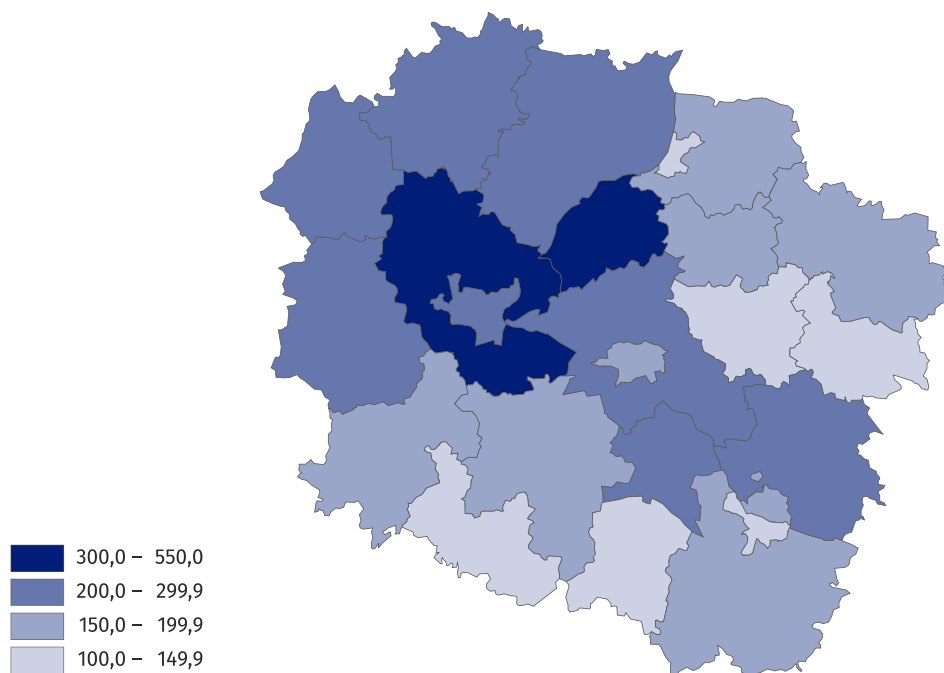
W porównaniu do sierpnia 2020 r. w 1 sekcji, zakwaterowaniu i gastronomii, odnotowano niewielki spadek odsetka podmiotów z zawieszoną działalnością (o 0,4 p. proc.). Wzrost udziału podmiotów zawieszonych w sierpniu 2021 r. w stosunku do analogicznego miesiąca 2020 r. wystąpił w 16 sekcjach. Największy był budownictwie, gdzie wyniósł 1,7 p. proc.

Względem sierpnia 2020 r. w 9 powiatach i w Bydgoszczy nastąpił wzrost liczby nowych rejestracji. Największy, ponad 2-krotny, miał miejsce w powiecie chełmińskim, a najmniejszy – o 1,0% w powiecie inowrocławskim. Spośród 9 powiatów, w których w sierpniu 2021 r. powstało mniej podmiotów niż rok wcześniej, największy spadek odnotowano w powiecie radziejowskim (o 51,4%). W powiecie grudziądzkim zarejestrowano tyle samo podmiotów, co przed rokiem.

We wszystkich miastach na prawach powiatu i w niemal wszystkich powiatach liczba podmiotów skreślonych wzrosła w sierpniu 2021 r. w porównaniu z analogicznym miesiącem poprzedniego roku. Największy, ponad 5-krotny wzrost, miał miejsce w powiecie mogileńskim. Spadek tej liczby odnotowano jedynie w powiecie tucholskim (o 8,3%).

W sierpniu 2021 r. w 9 powiatach i w Bydgoszczy, Toruniu oraz we Włocławku powstało mniej podmiotów niż przed rokiem

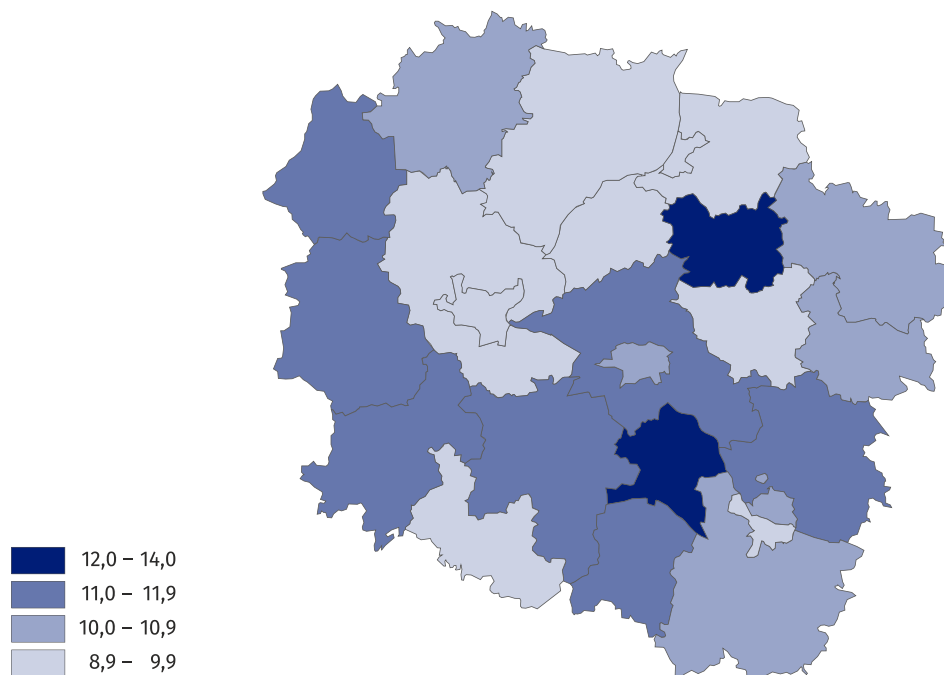
Mapa 1. Podmioty nowo zarejestrowane w przeliczeniu na 100 podmiotów wyrejestrowanych w województwie kujawsko-pomorskim w sierpniu 2021 r.



W omawianym miesiącu we wszystkich powiatach i miastach na prawach powiatu liczba nowych wpisów była wyższa niż skreśleń. W powiecie chełmińskim na 100 podmiotów wyrejestrowanych przypadało najwięcej w województwie, bo aż 550 nowych rejestracji.

Mapa 2. Udział podmiotów z zawieszoną działalnością w ogólnej liczbie podmiotów zarejestrowanych w województwie kujawsko-pomorskim

Stan na 31 sierpnia 2021 r.



W 18 powiatach i we wszystkich miastach na prawach powiatu zwiększył się nieznacznie w porównaniu z sierpniem 2020 r. udział podmiotów z zawieszoną działalnością w ogólnej liczbie podmiotów w nich zarejestrowanych. Najbardziej, o zaledwie 1,6 p. proc., w powiatach nakielskim i wąbrzeskim. Tylko w powiecie aleksandrowskim zmniejszył się udział podmiotów zawieszonych w ogólnej ich liczbie (o 1,2 p. proc.). W powiecie tym utrzymał się największy w województwie odsetek podmiotów, które miały zawieszoną działalność gospodarczą w ogólnej liczbie zarejestrowanych tam podmiotów (14,0%). W pozostałych jednostkach administracyjnych oscylował on między 12,4% w powiecie wąbrzeskim a 8,9% – w chełmińskim.

Najwyższy udział podmiotów z zawieszoną działalnością odnotowano w sierpniu 2021 r. w powiecie aleksandrowskim

W przypadku cytowania danych Głównego Urzędu Statystycznego prosimy o zamieszczenie informacji: „Źródło danych GUS”, a przypadku publikowania obliczeń dokonanych na danych opublikowanych przez GUS prosimy o zamieszczenie informacji: „Opracowanie własne na podstawie danych GUS”

Opracowanie merytoryczne:
Urząd Statystyczny w Bydgoszczy
Dyrektor dr Wiesława Gierańczyk
Tel: 52 366 93 90

Rozpowszechnianie:
Zespół do spraw obsługi mediów
Tel: 532457701, 539671457
e-mail: media_USBdg@stat.gov.pl

**Kujawsko-Pomorski Ośrodek
Badań Regionalnych**

tel.: (+48 52) 366 93 03,

faks: (+48 52) 366 93 56

e-mail: kpobr@stat.gov.pl



www.bydgoszcz.stat.gov.pl



@BYDGOSZCZ_STAT



@GlownyUrzadStatystyczny

Powiązane opracowania

[Rocznik Statystyczny Województwa Kujawsko-Pomorskiego 2020](#)

[Województwo kujawsko-pomorskie w liczbach 2020](#)

[Biuletyn statystyczny województwa kujawsko-pomorskiego 2 kwartał 2021 r.](#)

[Komunikat o sytuacji społeczno-gospodarczej województwa kujawsko-pomorskiego – lipiec 2021 r.](#)

[Podmioty gospodarki narodowej w rejestrze REGON w województwie kujawsko-pomorskim. Stan na koniec 2020 r.](#)

[Podmioty nowo zarejestrowane, wyrejestrowane i z zawieszoną działalnością w województwie kujawsko-pomorskim w pierwszym roku pandemii COVID-19 \(03.2020-02.2021\)](#)

[Informacja o podmiotach gospodarki narodowej wpisanych do rejestru REGON w województwie kujawsko-pomorskim – lipiec 2021 r.](#)

Temat dostępny w bazach danych

[Bank Danych Lokalnych – Podmioty gospodarcze i przekształcenia własnościowe i strukturalne](#)

Ważniejsze pojęcia dostępne w słowniku

[Podmioty gospodarki narodowej](#)

[Osoba fizyczna prowadząca działalność gospodarczą](#)