

# Informacja o podmiotach gospodarki narodowej wpisanych do rejestru REGON w województwie kujawsko-pomorskim – lipiec 2021 r.

31.08.2021 r.

 **2,4%**

Spadek liczby nowo zarejestrowanych osób fizycznych w porównaniu z lipcem 2020 r.

Według stanu na koniec lipca 2021 r. w rejestrze REGON w województwie kujawsko-pomorskim zarejestrowanych było 213,2 tys. podmiotów gospodarki narodowej (bez osób fizycznych prowadzących wyłącznie indywidualne gospodarstwa rolne). Było to o 0,2% więcej niż w końcu czerwca 2021 r. i o 3,0% więcej niż 31 lipca 2020 r.

Tablica 1. Podmioty gospodarki narodowej w rejestrze REGON<sup>a</sup> w województwie kujawsko-pomorskim w lipcu 2021 r.

Podmioty	07-2021		
	liczba podmiotów	06-2021=100	07-2020=100
<b>Podmioty wpisane do rejestru REGON</b>	<b>213186</b>	<b>100,2</b>	<b>103,0</b>
podmioty nowo zarejestrowane	1389	101,2	99,4
podmioty wyrejestrowane	842	116,6	143,7
podmioty z zawieszoną działalnością	22003	101,4	111,1

a Dotyczy osób prawnych, jednostek organizacyjnych niemających osobowości prawnej oraz osób fizycznych prowadzących działalność gospodarczą (bez osób fizycznych prowadzących gospodarstwa indywidualne w rolnictwie).

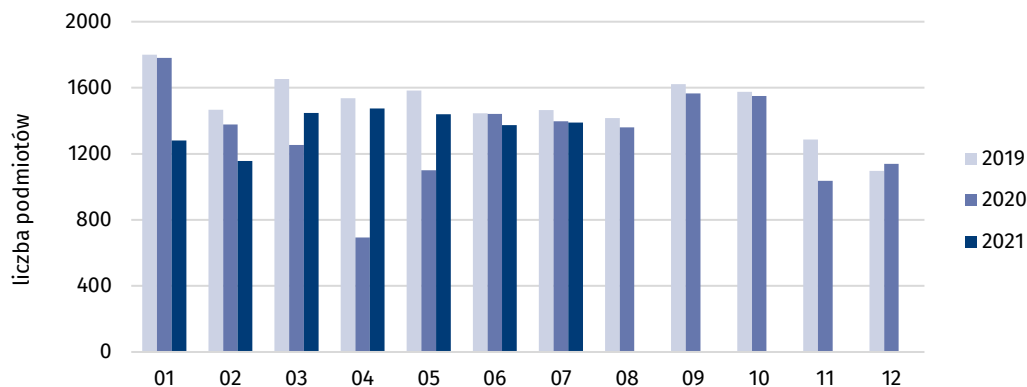
W lipcu 2021 r. odnotowano wzrost o 1,2% liczby nowych wpisów w porównaniu do poprzedniego miesiąca wśród osób fizycznych prowadzących działalność gospodarczą. Natomiast wśród spółek zarejestrowano o 5,6% mniej nowych podmiotów. W stosunku do analogicznego okresu ubiegłego roku liczba nowych wpisów wśród osób fizycznych spadła o 2,4%, a wśród spółek wzrosła o 18,6%. W porównaniu do lipca 2019 r. odnotowano spadek o 5,2% liczby nowych wpisów, na co wpływ miała głównie mniejsza liczba rejestracji wśród osób fizycznych (o 4,1%), gdyż liczba nowych spółek wzrosła o 5,5%. Na każdy 1 tys. podmiotów zarejestrowanych w rejestrze REGON w końcu lipca przypadało w tym miesiącu 6,5 nowych wpisów, czyli tyle samo, co w czerwcu 2021 r. i o 0,2 mniej niż przed rokiem. Dla osób fizycznych wskaźnik ten miał wartość 7,7 nowych wpisów na 1 tys. zarejestrowanych osób fizycznych, a dla spółek jedynie 4,1 nowych wpisów na 1 tys. tych podmiotów zarejestrowanych w rejestrze REGON w końcu lipca 2021 r.

Spośród podmiotów nowo zarejestrowanych w lipcu 2021 r. 22,0% należało do sekcji budownictwo, a 17,4% do sekcji handel; naprawa pojazdów samochodowych. W porównaniu z lipcem 2020 r. w 10 sekcjach odnotowano wzrost liczby podmiotów nowo zarejestrowanych. Największy, o blisko 80%, w informacji i komunikacji. Z kolei najbardziej, bo prawie 9-krotnie, liczba nowych wpisów spadła w sekcji wytwarzanie i zaopatrywanie w energię elektryczną, gaz, parę wodną i gorącą wodę.

W lipcu 2021 r. zarejestrowano w rejestrze REGON o 1,2% więcej nowych podmiotów niż przed rokiem i o 5,2% mniej niż przed dwoma laty

W 3 sekcjach na 1 tys. podmiotów zarejestrowanych w rejestrze REGON według stanu na koniec lipca 2021 r. przypadało po ok. 10 nowych rejestracji dokonanych w omawianym miesiącu. Były to budownictwo, informacja i komunikacja oraz administrowanie i działalność wspierająca. W pozostałych liczba nowych rejestracji oscylowała między 0,7 a 8,1 nowych wpisów na 1 tys. podmiotów zarejestrowanych w REGON<sup>1</sup>.

**Wykres 1. Podmioty nowo zarejestrowane w rejestrze REGON w województwie kujawsko-pomorskim**



Liczba podmiotów wyrejestrowanych z rejestru REGON w lipcu 2021 r. była większa o 16,6% niż miesiąc wcześniej i o 43,7% niż w analogicznym miesiącu 2020 r. Na każdy 1 tys. podmiotów, które były zarejestrowane w rejestrze REGON w lipcu 2021 r. przypadło 3,9 podmiotów zlikwidowanych w tym miesiącu. Wskaźnik ten w omawianym miesiącu był większy o 1,1 podmiotu skreślonego na 1 tys. znajdujących się w rejestrze podmiotów niż przed rokiem i o 0,5 niż w poprzednim miesiącu. Wśród osób fizycznych prowadzących działalność gospodarczą miał on wartość 5,1 a wśród spółek 1,0.

Najwięcej, bo blisko 1/4, podmiotów wyrejestrowanych z rejestru REGON w lipcu 2021 r. stanowiły należące do sekcji handel; naprawa pojazdów samochodowych, a nieco ponad 1/5 do sekcji budownictwo.

W 13 sekcjach odnotowano wzrost liczby skreśleń podmiotów w porównaniu do analogicznego miesiąca ubiegłego roku. Największy wzrost, prawie 3-krotny, liczby podmiotów wyrejestrowanych w stosunku do lipca 2020 r. miał miejsce w sekcji działalność finansowa i ubezpieczeniowa. Największy, ponad 40-procentowy, spadek liczby skreśleń odnotowano w rolnictwie, leśnictwie, łowiectwie i rybactwie.

W górnictwie i wydobywaniu na 1 tys. zarejestrowanych w rejestrze w końcu lipca 2021 r. podmiotów wykonujących sklasyfikowaną w tej sekcji działalność przypadało najwięcej, bo 24,8 skreślonych podmiotów<sup>2</sup>. W omawianym miesiącu najniższą wartość wskaźnika spośród wszystkich sekcji, bo 0,6 podmiotu skreślonego na 1 tys. zarejestrowanych, odnotowano ponownie w obsłudze rynku nieruchomości<sup>3</sup>.

Podobnie jak w poprzednich miesiącach, liczba podmiotów nowo zarejestrowanych była większa niż wyrejestrowanych. Na każde 100 podmiotów, które zostały skreślone z rejestru REGON w lipcu przypadało 165 nowych wpisów. Sekcją o najkorzystniejszej wartości tego wskaźnika była obsługa rynku nieruchomości, gdzie na 100 podmiotów wyrejestrowanych przypadało 571 nowych wpisów. Natomiast najmniej podmiotów nowych na 100 skreślonych odnotowano w sekcji działalność finansowa i ubezpieczeniowa – 87.

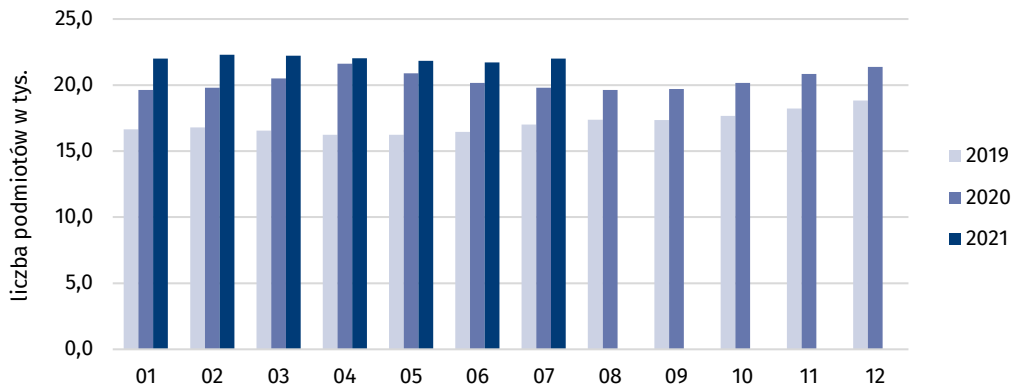
Największy wzrost liczby skreśleń podmiotów w stosunku do lipca 2020 r. miał miejsce w sekcji działalność finansowa i ubezpieczeniowa

<sup>1</sup> W sekcji górnictwo i wydobywanie nie powstał w omawianym miesiącu żaden nowy podmiot.

<sup>2</sup> W lipcu 2021 r. w sekcji górnictwo i wydobywanie w województwie kujawsko-pomorskim skreślono 4 podmioty. W końcu omawianego miesiąca w rejestrze REGON zarejestrowanych było 161 podmiotów wykonujących tę działalność.

<sup>3</sup> W sekcji administracja publiczna i obrona narodowa nie skreślono w lipcu 2021 r. żadnego podmiotu.

**Wykres 2. Podmioty z zawieszoną działalnością w rejestrze REGON w województwie kujawsko-pomorskim**



W końcu lipca 2021 r. podmioty z zawieszoną działalnością stanowiły 10,3% podmiotów zarejestrowanych w rejestrze REGON w województwie. Było to o 0,7 p. proc. więcej niż rok wcześniej i o 0,1 p. proc. więcej niż w końcu poprzedniego miesiąca. Sekcją o największym udziale podmiotów z zawieszoną działalnością było budownictwo (17,3%). Powyżej 10% podmiotów z zawieszoną działalnością odnotowano także w sekcjach: administrowanie i działalność wspierająca (15,5%), transport i gospodarka magazynowa (14,0%), górnictwo i wydobywanie (11,2%), informacja i komunikacja (10,6%), administrowanie i działalność wspierająca (10,4%), działalność profesjonalna, naukowa i techniczna oraz działalność rozrywkowa i rekreacyjna (po 10,1%).

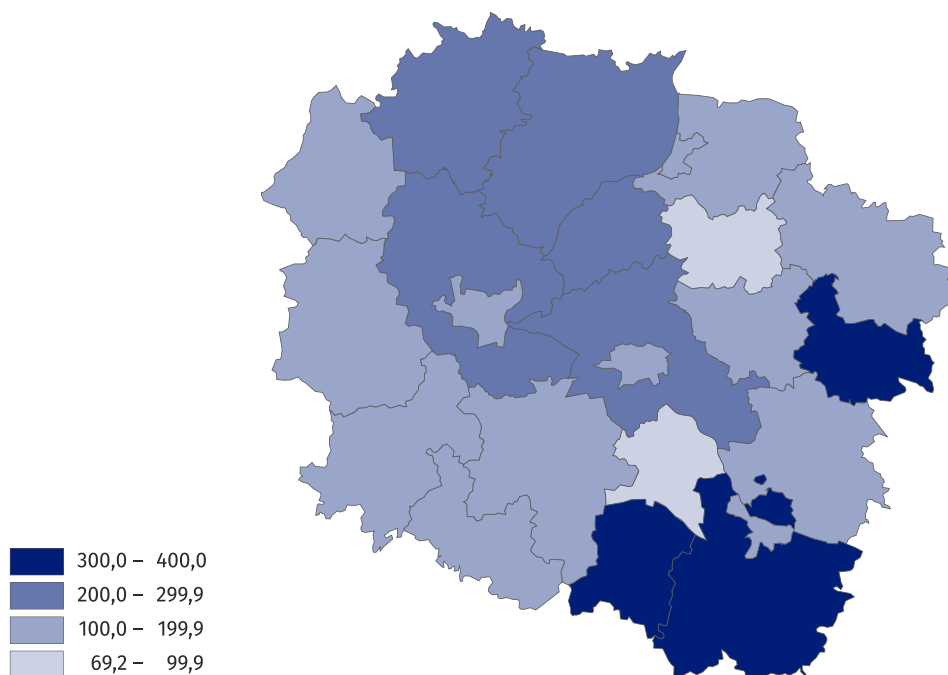
W porównaniu do lipca 2020 r. w 3 sekcjach odnotowano niewielki spadek odsetka podmiotów z zawieszoną działalnością. Oscylował on między 0,4 p. proc. a 0,1 p. proc. i dotyczył sekcji zakwaterowanie i gastronomia, informacja i komunikacja oraz działalność rozrywkowa i rekreacyjna. Wzrost udziału podmiotów zawieszonych w lipcu 2021 r. w stosunku do analogicznego miesiąca 2020 r. wystąpił w 14 sekcjach. Największy był górnictwie i wydobywaniu, gdzie wyniósł 1,5 p. proc.

Względem lipca 2020 r. tylko w 5 powiatach i w 3 miastach na prawach powiatu (poza Bydgoszczą) nastąpił wzrost liczby nowych rejestracji. Największy, ponad 2-krotny, miał miejsce w powiecie radziejowskim, a najmniejszy – o 2,0% w powiecie inowrocławskim. Spośród 12 powiatów, w których w lipcu 2021 r. powstało mniej podmiotów niż rok wcześniej, największy spadek odnotowano w powiecie wąbrzeskim (o 52,6%). W powiatach lipnowskim i świeckim zarejestrowano tyle samo podmiotów, co przed rokiem.

W 15 powiatach i we wszystkich miastach na prawach powiatu liczba podmiotów skreślonych wzrosła w lipcu 2021 r. w porównaniu z analogicznym miesiącem poprzedniego roku. Największy, ponad 4-krotny wzrost, miał miejsce w powiecie wąbrzeskim. Spadek tej liczby odnotowano w powiatach włocławskim (o 32,3%) i świeckim (o 11,5%). W powiecie radziejowskim i rypińskim podmiotów skreślonych było tyle samo, co przed rokiem.

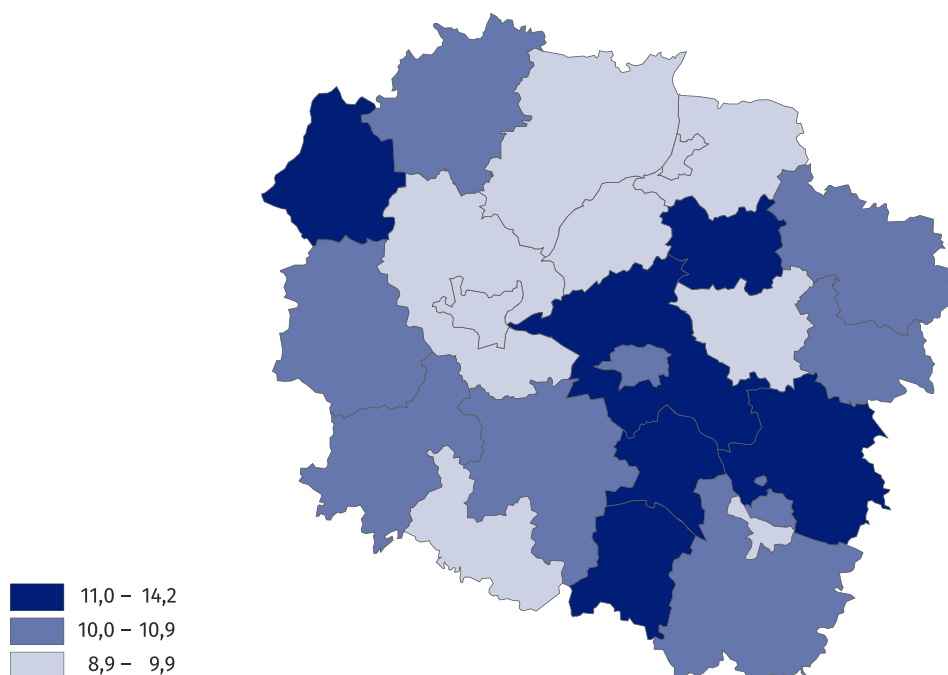
W lipcu 2021 r. w 12 powiatach i w Bydgoszczy powstało mniej podmiotów niż przed rokiem

**Mapa 1. Podmioty nowo zarejestrowane w przeliczeniu na 100 podmiotów wyrejestrowanych w województwie kujawsko-pomorskim w lipcu 2021 r.**  
Stan na 31 lipca 2021 r.



W omawianym miesiącu we wszystkich miastach na prawach powiatu i w niemal wszystkich powiatach, poza aleksandrowskim i wąbrzeskim, liczba nowych wpisów była wyższa niż skreśleń. W powiecie radziejowskim na 100 podmiotów wyrejestrowanych przypadało najwięcej w województwie, bo aż 400 nowych rejestracji.

**Mapa 2. Udział podmiotów z zawieszoną działalnością w ogólnej liczbie podmiotów zarejestrowanych w województwie kujawsko-pomorskim**  
Stan na 31 lipca 2021 r.



W 18 powiatach i we wszystkich miastach na prawach powiatu zwiększył się nieznacznie w porównaniu z lipcem 2020 r. udział podmiotów z zawieszoną działalnością w ogólnej liczbie podmiotów w nich zarejestrowanych. Najbardziej, o zaledwie 1,9 p. proc., w powiecie wąbrzeskim. Tylko w powiecie aleksandrowskim zmniejszył się udział podmiotów zawieszonych w ogólnej ich liczbie (o 1,2 p. proc.). W powiecie tym utrzymał się największy w województwie odsetek podmiotów, które miały zawieszoną działalność gospodarczą w ogólnej liczbie zarejestrowanych tam podmiotów (14,2%). W pozostałych jednostkach administracyjnych oscylował on między 12,6% w powiecie wąbrzeskim a 8,9% – w chełmińskim.

Najwyższy udział podmiotów z zawieszoną działalnością odnotowano w lipcu 2021 r. w powiecie aleksandrowskim

W przypadku cytowania danych Głównego Urzędu Statystycznego prosimy o zamieszczenie informacji: „Źródło danych GUS”, a przypadku publikowania obliczeń dokonanych na danych opublikowanych przez GUS prosimy o zamieszczenie informacji: „Opracowanie własne na podstawie danych GUS”

Opracowanie merytoryczne:  
**Urząd Statystyczny w Bydgoszczy**  
**Dyrektor dr Wiesława Gierańczyk**  
Tel: 52 366 93 90

Rzeczoznawstwo:  
**Zespół do spraw obsługi mediów**  
Tel: 532457701, 539671457  
e-mail: [media\\_USBdg@stat.gov.pl](mailto:media_USBdg@stat.gov.pl)

**Kujawsko-Pomorski Ośrodek  
Badań Regionalnych**

tel.: (+48 52) 366 93 03,

faks: (+48 52) 366 93 56

e-mail: [kpobr@stat.gov.pl](mailto:kpobr@stat.gov.pl)



[www.bydgoszcz.stat.gov.pl](http://www.bydgoszcz.stat.gov.pl)



@BYDGOSZCZ\_STAT



@GlownyUrządStatystyczny

**Powiązane opracowania**

[Rocznik Statystyczny Województwa Kujawsko-Pomorskiego 2020](#)

[Województwo kujawsko-pomorskie w liczbach 2020](#)

[Biuletyn statystyczny województwa kujawsko-pomorskiego I kwartał 2021 r.](#)

[Komunikat o sytuacji społeczno-gospodarczej województwa kujawsko-pomorskiego – lipiec 2021 r.](#)

[Podmioty gospodarki narodowej w rejestrze REGON w województwie kujawsko-pomorskim. Stan na koniec 2020 r.](#)

[Podmioty nowo zarejestrowane, wyrejestrowane i z zawieszoną działalnością w województwie kujawsko-pomorskim w pierwszym roku pandemii COVID-19 \(03.2020-02.2021\)](#)

[Informacja o podmiotach gospodarki narodowej wpisanych do rejestru REGON w województwie kujawsko-pomorskim – czerwiec 2021 r.](#)

**Temat dostępny w bazach danych**

[Bank Danych Lokalnych – Podmioty gospodarcze i przekształcenia własnościowe i strukturalne](#)

**Ważniejsze pojęcia dostępne w słowniku**

[Podmioty gospodarki narodowej](#)

[Osoba fizyczna prowadząca działalność gospodarczą](#)