

# Informacja o podmiotach gospodarki narodowej wpisanych do rejestru REGON w województwie kujawsko-pomorskim – maj 2021 r.

01.07.2021 r.

**↑30,8%**

Wzrost liczby nowo zarejestrowanych osób fizycznych w porównaniu z majem 2020 r.

Według stanu na koniec maja 2021 r. w rejestrze REGON w województwie kujawsko-pomorskim zarejestrowanych było 212,1 tys. podmiotów gospodarki narodowej (bez osób fizycznych prowadzących wyłącznie indywidualne gospodarstwa rolne). Było to o 0,3% więcej niż w końcu kwietnia 2021 r. i o 3,2% więcej niż 31 maja 2020 r.

Tablica 1. Podmioty gospodarki narodowej w rejestrze REGON<sup>a</sup> w województwie kujawsko-pomorskim w maju 2021 r.

Podmioty	05-2021		
	liczba podmiotów	04-2021=100	05-2020=100
<b>Podmioty wpisane do rejestru REGON</b>	<b>212054</b>	<b>100,3</b>	<b>103,2</b>
podmioty nowo zarejestrowane	1439	97,6	130,8
podmioty wyrejestrowane	712	90,0	186,9
podmioty z zawieszoną działalnością	21832	99,1	104,5

a Dotyczy osób prawnych, jednostek organizacyjnych niemających osobowości prawnej oraz osób fizycznych prowadzących działalność gospodarczą (bez osób fizycznych prowadzących gospodarstwa indywidualne w rolnictwie).

W maju 2021 r. odnotowano niewielki spadek liczby nowych podmiotów w porównaniu do poprzedniego miesiąca: wśród osób fizycznych prowadzących działalność gospodarczą o 0,6% i o 7,0% wśród spółek. W stosunku do analogicznego okresu ubiegłego roku wśród osób fizycznych i spółek liczba nowych wpisów wzrosła o blisko 1/3. Na każdy 1 tys. podmiotów zarejestrowanych w rejestrze REGON w maju przypadło w tym miesiącu 6,8 nowych wpisów, czyli niemal tyle samo, co w kwietniu 2021 r. (7,0) i o 1,6 więcej niż przed rokiem. Dla osób fizycznych wskaźnik ten miał wartość 7,8 nowych wpisów na 1 tys. podmiotów zarejestrowanych, a dla spółek jedynie 5,4 wpisów na 1 tys. podmiotów zarejestrowanych.

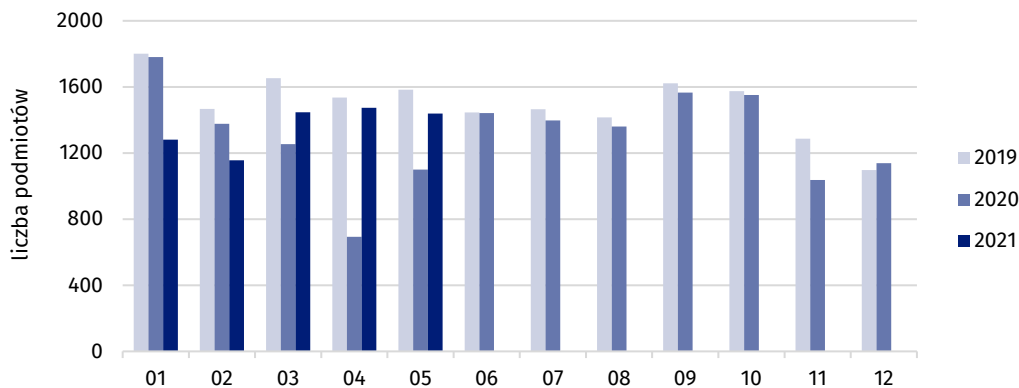
Spośród podmiotów nowo zarejestrowanych w maju 2021 22,3% należało do sekcji budownictwo, a 17,4% do sekcji handel; naprawa pojazdów samochodowych. W porównaniu z majem 2020 r. w niemal wszystkich sekcjach odnotowano wzrost liczby podmiotów nowo zarejestrowanych. Wyjątek stanowiła sekcja pozostała działalność usługowa, gdzie powstało tyle samo nowych podmiotów, co przed rokiem. Ponad 2-krotnie więcej podmiotów zarejestrowało się w sekcjach informacja i komunikacja, edukacja oraz działalność związana z kulturą, rozrywką i rekreacją.

W 5 sekcjach na 1 tys. podmiotów zarejestrowanych w rejestrze REGON według stanu na koniec maja 2021 r. przypadało więcej niż 10 nowych rejestracji dokonanych w omawianym miesiącu. Były to: wytwarzanie i zaopatrywanie w energię elektryczną, gaz, parę wodną i gorącą wodę (26,3 nowych wpisów na 1 tys. podmiotów zarejestrowanych), informacja i komu-

W maju 2021 r. zarejestrowano w rejestrze REGON o prawie 1/3 więcej nowych podmiotów niż przed rokiem i zaledwie o 9,1% podmiotów mniej niż dwa lata wcześniej

nikacja (12,3 na 1 tys. podmiotów zarejestrowanych), administrowanie i działalność wspierająca (12,0 na 1 tys. podmiotów zarejestrowanych), budownictwo (10,6 na 1 tys. podmiotów zarejestrowanych) oraz zakwaterowanie i gastronomia (10,3 na 1 tys. podmiotów zarejestrowanych).

**Wykres 1. Podmioty nowo zarejestrowane w rejestrze REGON w województwie kujawsko-pomorskim**



Liczba podmiotów wyrejestrowanych z rejestru REGON w maju 2021 r. była o 10,0% mniejsza niż miesiąc wcześniej i o ponad 86,9% większa niż w analogicznym miesiącu 2020 r.

Na każdy 1 tys. podmiotów, które były zarejestrowane w rejestrze REGON w maju 2021 r. przypadło 3,4 podmiotów zlikwidowanych w tym miesiącu. Wskaźnik ten w omawianym miesiącu był większy o 1,5 podmiotu skreślonego na 1 tys. znajdujących się w rejestrze podmiotów niż przed rokiem i o 0,3 mniejszy niż w poprzednim miesiącu. Wśród osób fizycznych prowadzących działalność gospodarczą miał on wartość 4,2 a wśród spółek 1,3.

Najwięcej, bo ponad 1/5, podmiotów wyrejestrowanych z rejestru REGON w maju 2021 r. należało do sekcji handel; naprawa pojazdów samochodowych.

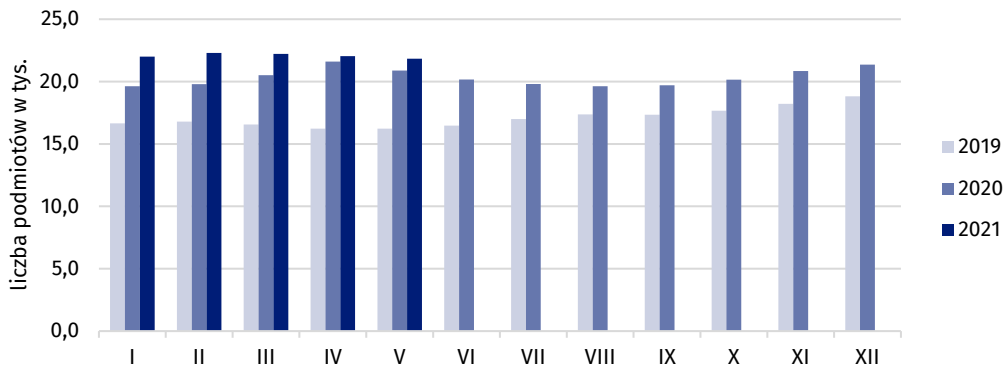
W niemal wszystkich sekcjach odnotowano znaczne wzrosty liczby skreśleń podmiotów w porównaniu do analogicznego miesiąca ubiegłego roku. Największy wzrost liczby podmiotów wyrejestrowanych w stosunku do maja 2020 r., bo 3-krotny, miał miejsce w sekcji informacja i komunikacja, w edukacji oraz w przetwórstwie przemysłowym.

W administrowaniu i działalności wspierającej na 1 tys. zarejestrowanych w rejestrze w końcu maja 2021 r. podmiotów wykonujących sklasyfikowaną w tej sekcji działalność przypadło najwięcej, bo 6,2 skreślonych podmiotów. W maju 2021 r. najniższą wartość wskaźnika spośród wszystkich sekcji, bo 0,5 podmiotu skreślonego na 1 tys. zarejestrowanych, odnotowano w obsłudze rynku nieruchomości.

Podobnie jak w poprzednich miesiącach, liczba podmiotów nowo zarejestrowanych była większa niż wyrejestrowanych. Na każde 100 podmiotów, które zostały skreślone z rejestru REGON w maju przypadły 202 nowe wpisy. Sekcją o najkorzystniejszej wartości tego wskaźnika było wytwarzanie i zaopatrywanie w energię elektryczną, gaz, parę wodną i gorącą wodę, gdzie na 100 podmiotów wyrejestrowanych przypadły 1100 nowe wpisy. Natomiast najmniej podmiotów nowych na 100 skreślonych odnotowano w sekcji działalność finansowa i ubezpieczeniowa – 89. Tylko w tej sekcji w maju zlikwidowano więcej podmiotów niż wpisano do rejestru REGON.

Największy wzrost liczby skreśleń podmiotów w stosunku do maja 2020 r. miał miejsce w sekcjach informacja i komunikacja, edukacja oraz przetwórstwo przemysłowe

**Wykres 2. Podmioty z zawieszoną działalnością w rejestrze REGON w województwie kujawsko-pomorskim**



W końcu maja 2021 r. podmioty z zawieszoną działalnością stanowiły 10,3% podmiotów zarejestrowanych w rejestrze REGON w województwie. Było to o 0,1 p. proc. mniej niż rok wcześniej i niż w końcu poprzedniego miesiąca. Sekcją o największym udziale podmiotów z zawieszoną działalnością było budownictwo (17,3%), administrowanie i działalność wspierająca (15,7%) oraz transport i gospodarka magazynowa (13,9%).

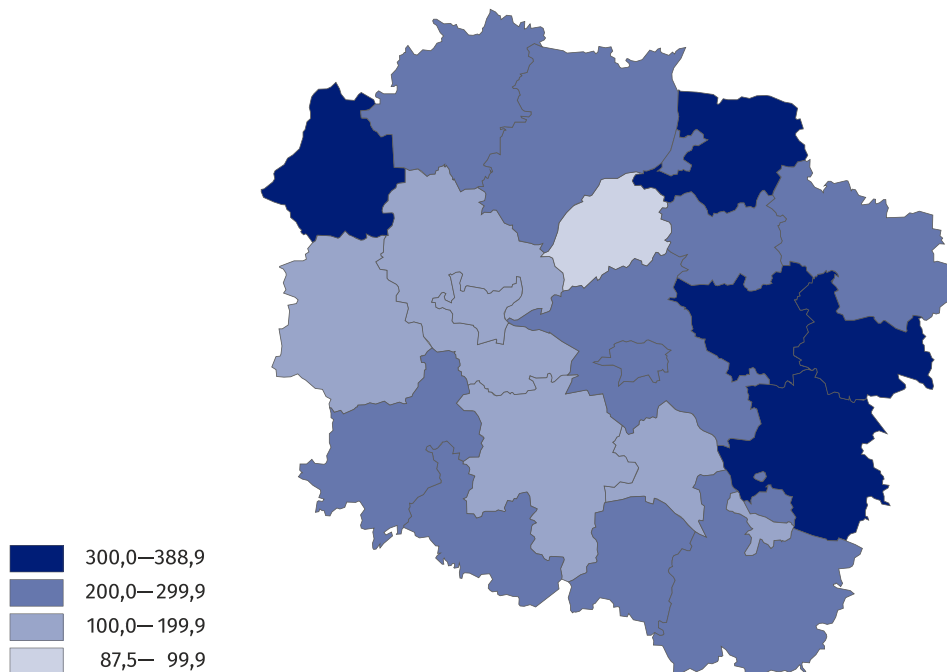
W porównaniu do maja 2020 r. w 6 sekcjach odnotowano niewielkie spadki odsetka podmiotów z zawieszoną działalnością. Oscylowały one między 0,4 p. proc. a 1,5 p. proc. Wzrost udziału podmiotów zawieszonych w maju 2021 r. w stosunku do analogicznego miesiąca 2020 r. wystąpił w 9 sekcjach. Największy był w górnictwie i wydobywaniu, gdzie wyniósł 1,5 p. proc.

Względem maja 2020 r. w zdecydowanej większości powiatów i we wszystkich miastach na prawach powiatu nastąpił wzrost liczby nowych rejestracji. Największy, ponad 2-krotny wzrost, miał miejsce w powiecie aleksandrowskim i we Włocławku, a najmniejszy – o 2,2% w Grudziądzu. Tylko w powiatach chełmińskim, grudziądzkim i żnińskim powstało mniej podmiotów niż w maju 2020 r. Największy spadek odnotowano w powiecie chełmińskim (o 16,0%).

W 16 powiatach i we wszystkich miastach na prawach powiatu liczba podmiotów skreślonych wzrosła w maju 2021 r. w porównaniu z analogicznym miesiącem poprzedniego roku. Największy, 4-krotny wzrost, miał miejsce w powiatach gołubsko-dobrzyńskim i tucholskim. Znaczne spadki tej liczby odnotowano w powiatach rypińskim (o 44,4%) oraz w grudziądzkim i lipnowskim (o 25,0%).

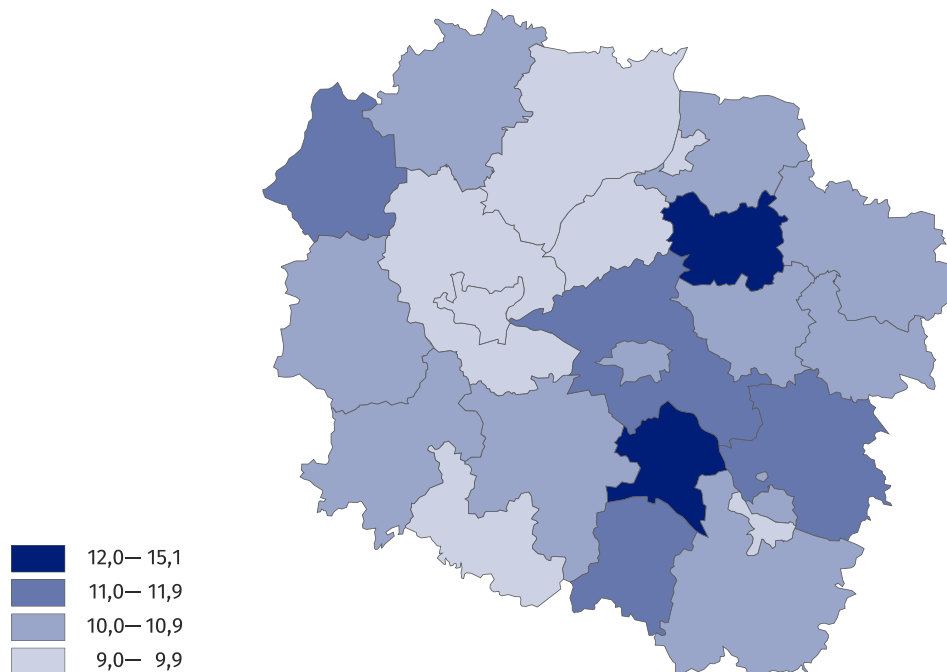
W maju 2021 r. w większości powiatów i we wszystkich miastach na prawach powiatu powstało więcej podmiotów niż przed rokiem

**Mapa 1. Podmioty nowo zarejestrowane w przeliczeniu na 100 podmiotów wyrejestrowanych w województwie kujawsko-pomorskim w maju 2021 r.**



W omawianym miesiącu we wszystkich miastach na prawach powiatu i w niemal wszystkich powiatach, poza chełmińskim, liczba nowych wpisów była wyższa niż skreśleń. W powiecie lipnowskim na 100 podmiotów wyrejestrowanych przypadło najwięcej w województwie, bo aż 389 nowych rejestracji.

**Mapa 2. Udział podmiotów z zawieszoną działalnością w ogólnej liczbie podmiotów zarejestrowanych w województwie kujawsko-pomorskim**  
Stan na 31 maja 2021 r.



W 11 powiatach i trzech miastach na prawach powiatu zwiększył się w porównaniu z majem 2020 r. udział podmiotów z zawieszoną działalnością w ogólnej liczbie podmiotów w nich zarejestrowanych. Najbardziej, o zaledwie 1,4 p. proc., w powiecie wąbrzeskim. W pozostałych powiatach i Grudziądzu odnotowano niewielkie spadki tego udziału w stosunku do końca maja 2020 r. Największy był on w powiecie aleksandrowskim (o 1,5 p. proc.). W powiecie tym po raz kolejny odnotowano największy w województwie odsetek podmiotów, które miały zawieszoną działalność gospodarczą w ogólnej liczbie zarejestrowanych tam podmiotów (15,1%). W pozostałych jednostkach administracyjnych oscylował on między 12,3% w powiecie wąbrzeskim a 9,0% – w chełmińskim.

Najwyższy udział podmiotów z zawieszoną działalnością odnotowano w maju 2021 r. w powiecie aleksandrowskim

W przypadku cytowania danych Głównego Urzędu Statystycznego prosimy o zamieszczenie informacji: „Źródło danych GUS”, a przypadku publikowania obliczeń dokonanych na danych opublikowanych przez GUS prosimy o zamieszczenie informacji: „Opracowanie własne na podstawie danych GUS”

Opracowanie merytoryczne:  
**Urząd Statystyczny w Bydgoszczy**  
**Dyrektor dr Wiesława Gierańczyk**  
Tel: 52 366 93 90

Rozpowszechnianie:  
**Zespół do spraw obsługi mediów**  
Tel: 532457701, 539671457  
e-mail: [media\\_USBdg@stat.gov.pl](mailto:media_USBdg@stat.gov.pl)

**Kujawsko-Pomorski Ośrodek  
Badań Regionalnych**

tel.: (+48 52) 366 93 03,

faks: (+48 52) 366 93 56

e-mail: [kpobr@stat.gov.pl](mailto:kpobr@stat.gov.pl)



[www.bydgoszcz.stat.gov.pl](http://www.bydgoszcz.stat.gov.pl)



@BYDGOSZCZ\_STAT



@GlownyUrzadStatystyczny

**Powiązane opracowania**

[Rocznik Statystyczny Województwa Kujawsko-Pomorskiego 2020](#)

[Województwo kujawsko-pomorskie w liczbach 2020](#)

[Biuletyn statystyczny województwa kujawsko-pomorskiego I kwartał 2021 r.](#)

[Komunikat o sytuacji społeczno-gospodarczej województwa kujawsko-pomorskiego – kwiecień 2021 r.](#)

[Podmioty gospodarki narodowej w rejestrze REGON w województwie kujawsko-pomorskim. Stan na koniec 2020 r.](#)

[Informacja o podmiotach gospodarki narodowej wpisanych do rejestru REGON w województwie kujawsko-pomorskim – kwiecień 2021 r.](#)

**Temat dostępny w bazach danych**

[Bank Danych Lokalnych – Podmioty gospodarcze i przekształcenia własnościowe i strukturalne](#)

**Ważniejsze pojęcia dostępne w słowniku**

[Podmioty gospodarki narodowej](#)

[Osoba fizyczna prowadząca działalność gospodarczą](#)