

Stan i ruch naturalny ludności w województwie kujawsko-pomorskim w 2021 r.

27.05.2022 r.

↑ **11,0%**

Wzrost liczby zgonów w 2021 r.
w stosunku do poprzedniego roku

Sytuacja demograficzna województwa kujawsko-pomorskiego w 2021 r. charakteryzowała się niskim poziomem urodzeń, rekordową liczbą zgonów oraz utrzymującym się ujemnym saldem migracji na pobyt stały. Na ruch naturalny ludności wpływ miała również większa liczba zawieranych małżeństw oraz wzrost orzeczonych rozwodów.

Stan ludności

Według stanu na 31 grudnia 2021 r. województwo kujawsko-pomorskie zamieszkiwało 2047,9 tys. osób, co stanowiło 5,4% ogólnej liczby ludności Polski. Liczba mieszkańców województwa w porównaniu z rokiem poprzednim zmniejszyła się o 14,0 tys. osób (w przybliżeniu liczba ludności miasta Lipno). W 15 z 16 województw (poza województwem pomorskim) zanotowano spadki liczby ludności w stosunku do poprzedniego roku. Najwyższy spadek wystąpił w województwie świętokrzyskim (o 1,0% w stosunku do poprzedniego roku).

Na koniec 2021 r. większa część ludności województwa zamieszkiwała w miastach (58,3%). Od 2011 r. rokrocznie w miastach ubywa ludności. W ciągu ostatniego roku ubyło w nich 13,4 tys. osób. Po raz pierwszy od 2000 r. również liczba ludności na wsiach (gminy wiejskie oraz obszary wiejskie w gminach miejsko-wiejskich) była mniejsza niż w roku poprzednim (o 0,6 tys. osób mniej niż w 2020 r.).

Tablica 1. Liczba ludności
Stan na 31 grudnia

Wyszczególnienie	2000	2010	2015	2020	2021	
	w tys.					2020=100
Ogółem	2067,8	2098,7	2086,2	2061,9	2047,9	99,3
miasto	1290,4	1271,4	1244,1	1207,4	1194,0	98,9
wieś	777,4	827,4	842,1	854,5	853,9	99,9

Województwo kujawsko-pomorskie dzieli się na 19 powiatów i 4 miasta na prawach powiatu oraz 144 gminy (w tym 17 miejskie, 35 miejsko-wiejskie i 92 wiejskie). Łącznie gminy miejskie zamieszkiwało 956,3 tys. osób (spadek o 1,2% w stosunku do poprzedniego roku). Gminy wiejskie skupiały 623,0 tys. osób (wzrost o 0,2% w stosunku do stanu z 2020 r.). Natomiast gminy miejsko-wiejskie liczyły 468,6 tys. osób. Zanotowano w nich spadek o 0,7% w porównaniu z rokiem poprzednim. Ludność gmin miejsko-wiejskich skupiała 22,9% ogólnej liczby ludności województwa.

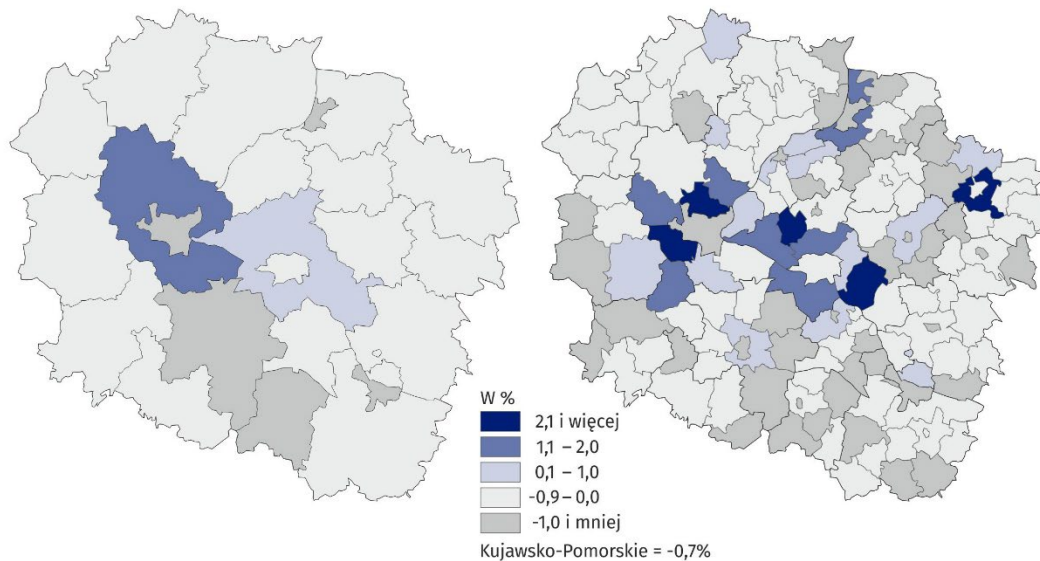
W województwie kujawsko-pomorskim znajdują się obszary zaludniające się (np. te skoncentrowane wokół obu stolic – Bydgoszczy i Torunia), jak i wyludniające się (np. położone w południowej części województwa).

Według stanu na 31 grudnia 2021 r. w województwie kujawsko-pomorskim na 100 mężczyzn przypadało 106 kobiet

Ludność wszystkich 92 gmin wiejskich stanowiła 30,4% ogólnej liczby ludności województwa kujawsko-pomorskiego

Mapa 1. Zmiany liczby ludności w 2021 r. w stosunku do 2020 r.

Stan na 31 grudnia



W 2021 r. w porównaniu z rokiem poprzednim liczba ludności wzrosła w 27 gminach województwa kujawsko-pomorskiego (w 2020 r. było to 48 gmin). Najwyższy wzrost – o 4,1% odnotowano w podbydgoskiej gminie Osielsko (podobnie jak w 2019 r. i w 2020 r.). W 117 gminach zaobserwowano ubytek liczby ludności, największy w gminie Rogóżno – o 1,7%.

W obu stolicach województwa kujawsko-pomorskiego nastąpił spadek liczby ludności w stosunku do poprzedniego roku. W Bydgoszczy – spadek o 1,5%, natomiast w Toruniu spadek o 0,8%.

Spółeczeństwo województwa kujawsko-pomorskiego starzeje się. Wskazują na to zmiany dotyczące udziału ludności w wieku poprodukcyjnym (kobiety – 60 lat i więcej, mężczyźni – 65 lat i więcej). Według stanu na koniec 2021 r. zbiorowość ta liczyła 460,2 tys. osób – 22,5% ogółu ludności w województwie. W ciągu ostatniego roku grupa ludności w wieku poprodukcyjnym zwiększyła się o 4,5 tys. osób, a jej udział wzrósł o 0,4 p. proc.

Miernikiem, którego poziom również określa skalę starzenia się społeczeństwa jest indeks starości, określany jako relacja liczby osób w wieku 65 lat i więcej do liczby osób w wieku 0-14 lat. W województwie kujawsko-pomorskim w ostatnich latach jego wartość systematycznie wzrasta. W końcu 2021 r. indeks starości wyniósł w województwie 125 osób w wieku 65 lat i więcej na 100 osób w wieku 0-14 lat, wobec 121 osób w 2020 r. Oznacza to, że w 2021 r. na 100 wnuków przypadało średnio więcej dziadków i babć niż w roku poprzednim.

Miarą określającą relacje między poszczególnymi ekonomicznymi grupami wieku ludności jest współczynnik obciążenia demograficznego, obrazujący liczbę osób w wieku nieprodukcyjnym przypadającą na 100 osób w wieku produkcyjnym. Współczynnik obciążenia rośnie od lat – w 2021 r. wyniósł 68,0 wobec 67,0 w 2020 r.

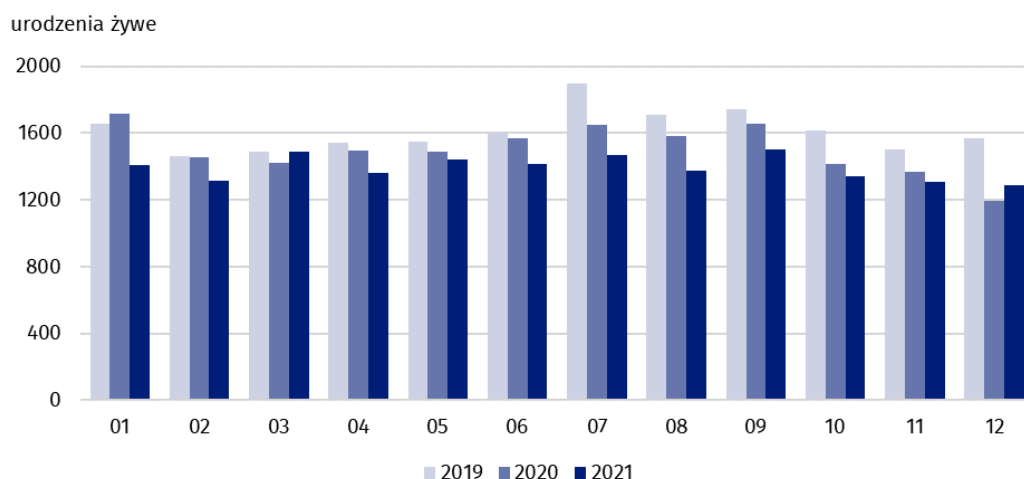
Przyrost naturalny

W 2021 r. w województwie kujawsko-pomorskim zarejestrowano 16,7 tys. urodzeń żywych (8,7 tys. chłopców i 8,0 tys. dziewczynek), tj. o 1,3 tys. osób mniej niż w 2020 r. W porównaniu z poprzednim rokiem liczba urodzeń spadła o 7,2%.

Współczynnik urodzeń żywych w 2021 r. wyniósł 8,1 urodzeń żywych na 1000 ludności (wobec 8,7 urodzeń na 1000 ludności w roku poprzednim). Najwyższy współczynnik urodzeń żywych w 2021 r. odnotowano w gminie miejskiej Brodnica (12,1 urodzeń na 1000 ludności), natomiast najniższy w gminie Nieszawa (3,8 urodzeń na 1000 ludności).

Według stanu na 31 grudnia 2021 r. udział ludności w wieku 65 lat i więcej w stosunku do ogólnej liczby ludności wyniósł 18,8%

Wykres 1. Urodzenia żywe według miesięcy



W województwie kujawsko-pomorskim, podobnie jak w Polsce, rośnie liczba zgonów. Do wyższej umieralności przyczyniła się epidemia choroby COVID-19 wywołana wirusem SARS-CoV-2. W 2021 r. było 28,3 tys. zgonów (14,6 tys. mężczyzn i 13,7 tys. kobiet) – więcej o 2,8 tys. osób niż w 2020 r. W porównaniu z poprzednim rokiem liczba zgonów wzrosła o 11,0%. Współczynnik zgonów wyniósł 13,8 zgonów na 1000 ludności (w 2020 r. było to 12,3 zgonów na 1000 ludności). Najniższą wartość współczynnika odnotowano w gminie Osielsko (6,9 zgonów na 1000 ludności), a najwyższą w gminie Gąsawa (20,0 zgonów na 1000 ludności). Na dwie stolice województwa, tj. Bydgoszcz i Toruń przypadała nieco ponad ¼ zgonów odnotowanych w województwie.

Tablica 2. Zgony

Wyszczególnienie	2000	2010	2015	2020	2021	
	w tys.					2020=100
Ogółem	19,7	20,5	20,5	25,5	28,3	111,0
miasto	12,0	12,6	12,9	16,4	17,7	108,3
wieś	7,7	7,8	7,6	9,1	10,5	115,9

W województwie kujawsko-pomorskim, podobnie jak w Polsce zgony wykazują się specyficznym przebiegiem w ciągu roku. Sytuacja w 2021 r. odbiegała od tej z 2019 r. – największe natężenie zgonów było na początku i na końcu roku. Przez pierwsze dziewiętnaście tygodni 2021 r. liczba zgonów utrzymywała się na poziomie od około 0,5 tys. do 0,8 tys. zgonów. Było to znaczenie więcej niż w roku poprzednim, jak i w 2019 r. Od dwudziestego tygodnia zauważalny był trend malejący, aż do osiągnięcia minimum w trzydziestym piątym tygodniu roku, tj. na przełomie sierpnia i września (0,4 tys. zgonów). Pod koniec roku, od czterdziestego piątego tygodnia liczba zgonów wyraźnie wzrastała do 0,7 tys. zgonów.

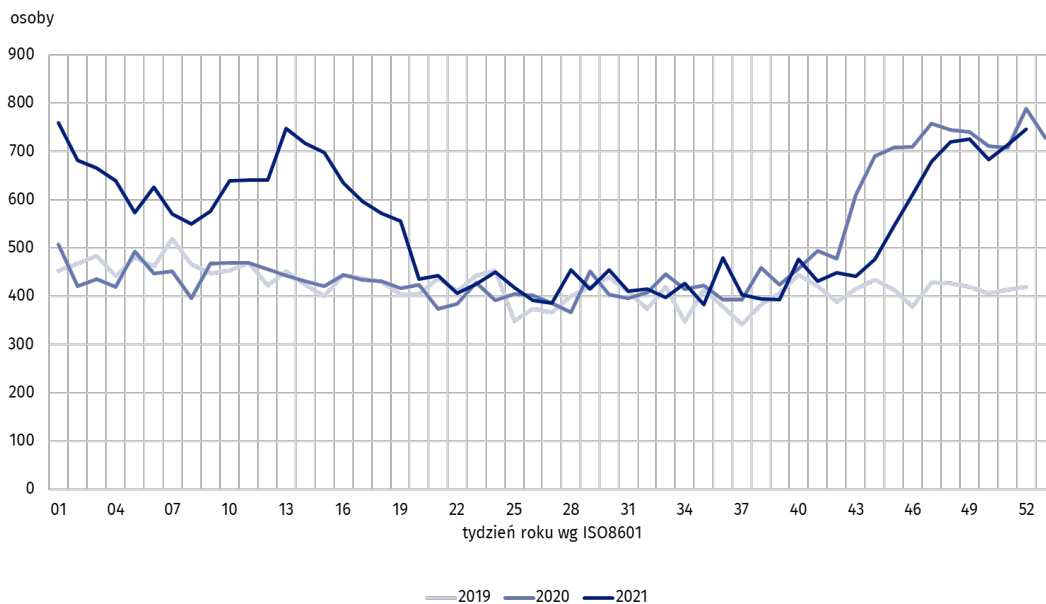
Struktury wieku zmarłych wskazuje, że w województwie kujawsko-pomorskim udział osób zmarłych w wieku 65 lat i więcej wahał się od 70,5% w dwudziestym drugim tygodniu (31 maja – 6 czerwca) do 82,0% w trzecim tygodniu roku (18 stycznia – 24 stycznia).

W 2021 r. w województwie kujawsko-pomorskim najwięcej urodzeń żywych zanotowano we wrześniu (9,0% wszystkich urodzeń)

W 2021 r. w województwie kujawsko-pomorskim przypadało niemal 5,6 zgonów niemowląt na 1000 urodzeń żywych (w roku poprzednim było to 4,0 zgonów niemowląt na 1000 urodzeń żywych)

W 2021 r. w województwie kujawsko-pomorskim mediana (wiek środkowy) osoby zmarłej wyniosła 75,3 lat (mężczyźni – 71,6 lat, kobiety – 81,0 lat)

Wykres 2. Zgony według tygodni^a



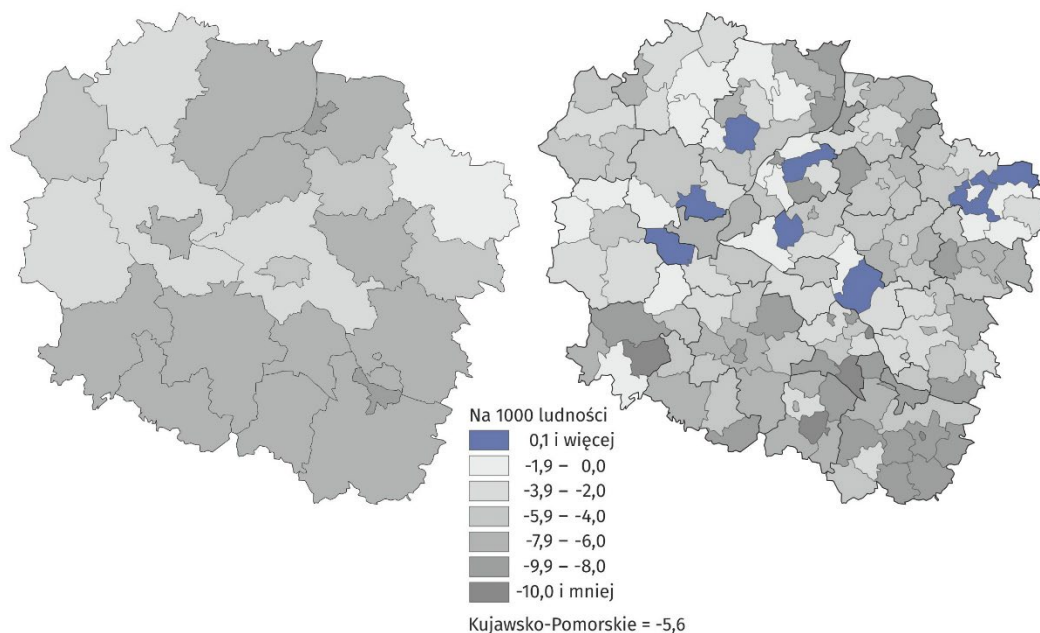
W ¾ tygodni 2021 r. udział zgonów mężczyzn był większy niż kobiet

a Dane o zgonach według tygodni zostały opracowane zgodnie z ISO8601 (międzynarodowa norma sposobu określania daty Międzynarodowej Organizacji Normalizacyjnej (ISO)). Oznacza to, że pierwszy tydzień roku może zawierać dni z poprzedniego roku, a tydzień ostatni – dni z następnego roku. Tym samym poszczególne tygodnie roku nie sumują się na poszczególne miesiące roku, ani na lata ogółem.

Nieprzerwanie od 2015 r. relacje między urodzeniami i zgonami w województwie kujawsko-pomorskim w 2021 r. wskazują ujemny przyrost naturalny. Różnica między liczbą urodzeń i zgonów wyniosła minus 11,6 tys. osób. W 2021 r. współczynnik przyrostu naturalnego wyniósł minus 5,6 osób na 1000 mieszkańców.

Współczynnik przyrostu naturalnego był przestrzennie zróżnicowany. Tylko w 8 gminach przyrost naturalny był dodatni (wszystkie to gminy wiejskie). Najwyższy współczynnik przyrostu naturalnego odnotowano w gminie Osielsko – 2,2 osoby na 1000 ludności. W pozostałych 136 gminach współczynnik był ujemny – najniższe wartości odnotowano w gminie Gąsawa (minus 12,9 osób na 1000 ludności).

Mapa 2. Przyrost naturalny w 2021 r.

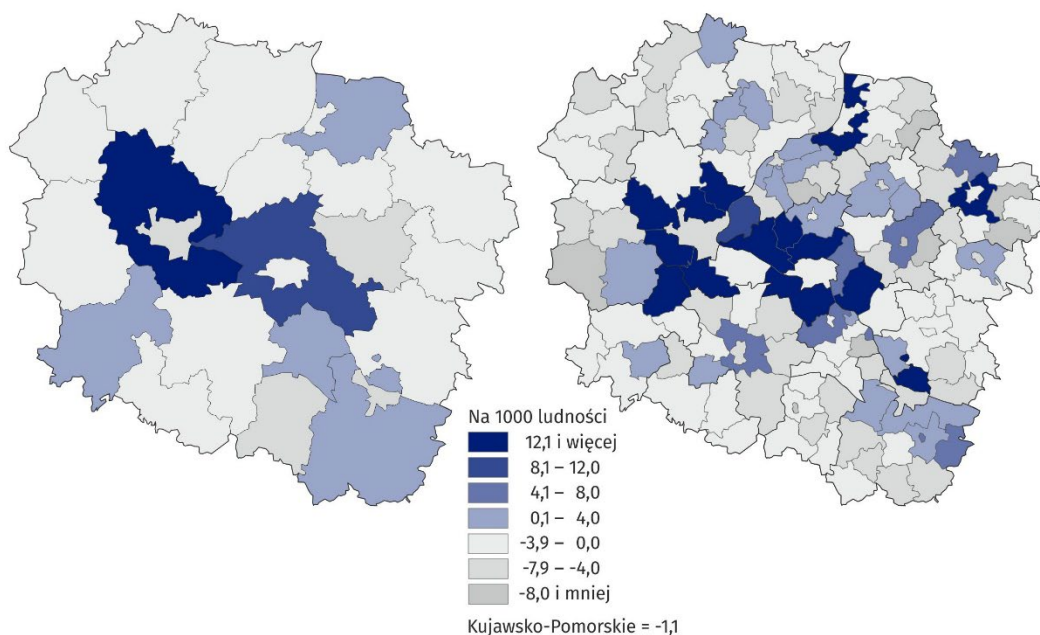


Wśród stolic województwa kujawsko-pomorskiego wskaźnik przyrostu naturalnego na 1000 ludności był wyższy w Bydgoszczy (minus 6,8 osób na 1000 ludności) niż w Toruniu (minus 5,0 osób).

Saldo migracji na pobyt stały

Na spadek liczby ludności w 2021 r. podobnie jak w latach poprzednich w województwie kujawsko-pomorskim, obok ujemnego przyrostu naturalnego, wpływ miało także ujemne saldo migracji na pobyt stały. W 2021 r. w wyniku migracji liczba mieszkańców województwa zmniejszyła się o 2,2 tys. osób (w poprzednim roku minus 2,0 tys. osób). Saldo migracji na pobyt stały w miastach województwa wyniosło minus 5,2 tys. osób, natomiast na wsiach było dodatnie i wyniosło 3,0 tys. osób.

Mapa 3. Saldo migracji na pobyt stały w 2021 r.



W 2021 r. dla migrantów opuszczających województwo kujawsko-pomorskie najczęstszym kierunkiem była Wielka Brytania i Niemcy (odpowiednio 32,3% i 29,8% wszystkich migracji zagranicznych)

W 2021 r. w województwie kujawsko-pomorskim saldo migracji na pobyt stały na 1000 osób wyniosło minus 1,1 osoby (w roku poprzednim wyniosło minus 1,0 osoby na 1000 ludności). W 42 gminach województwa kujawsko-pomorskiego saldo migracji było dodatnie. Najwyższy wskaźnik tak jak w 2020 r. wystąpił w gminie Osielsko, gdzie na 1000 ludności do gminy przybyło 40,4 osób. Nieco niższe wskaźniki odnotowano w gminie Białe Błota i Obrowo (odpowiednio 29,2 i 26,5 osoby na 1000 ludności). W 98 gminach saldo migracji było ujemne. Najniższą wartość zarejestrowano w gminie Radomin (minus 11,2 osób na 1000 ludności). W pozostałych 4 gminach saldo migracji wyniosło 0,0.

W obu stolicach województwa saldo migracji na pobyt stały było ujemne. W Bydgoszczy wyniosło minus 5,8 osób na 1000 ludności (w 2020 r. było to minus 4,9 osób) a w Toruniu minus 2,5 osoby (w poprzednim roku minus 1,7 osób na 1000 ludności).

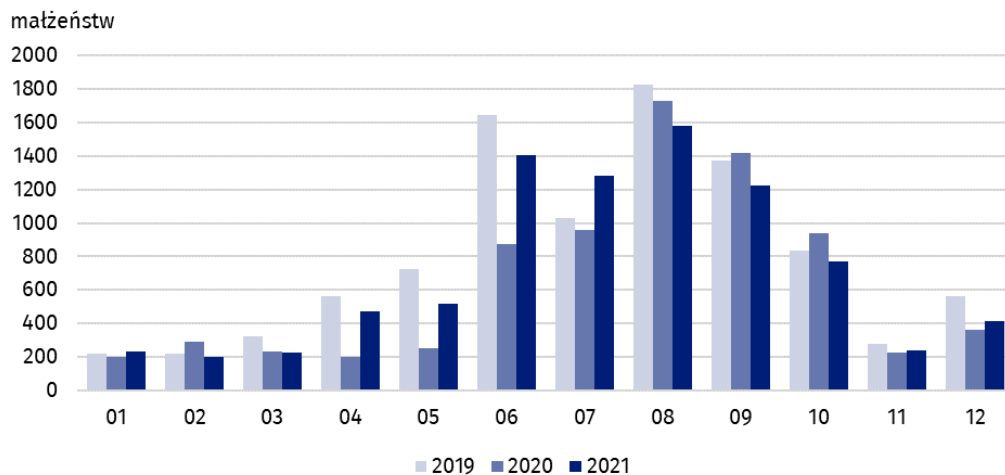
Małżeństwa i rozwody

W województwie kujawsko-pomorskim w 2021 r. w porównaniu z 2020 r. zwiększyła się liczba zawartych małżeństw (o 11,7%). Zawarto ich 8,6 tys. (w 2020 r. 7,7 tys. małżeństw), w tym 59,2% to małżeństwa zawarte w miastach. Małżeństw zawarto więcej zarówno w miastach jak i na wsiach, odpowiednio więcej o 11,0% i o 12,7%.

Na 1000 ludności w województwie w 2021 r. przypadło 4,2 zawartych małżeństw (w roku poprzednim 3,7 małżeństw na 1000 ludności). Współczynnik ten był najwyższy w gminie Lniano

(6,3 małżeństwa na 1000 ludności). Najniższy natomiast w gminie Warlubie, gdzie wyniósł 2,3 małżeństwa na 1000 ludności.

Wykres 3. Małżeństwa zawarte^a według miesięcy



W 2021 r. w województwie kujawsko-pomorskim 18,4% małżeństw zawarto w sierpniu

a Według województwa zamieszkania przed ślubem.

W 2021 r. w województwie kujawsko-pomorskim orzeczono 3,8 tys. rozwodów (było to więcej o 10,7% niż w 2020 r.). Większość, bo 68,7% orzeczonych rozwodów, została wniesiona z powodztwa żony. Przeciętnie w analizowanym roku na 1000 ludności przypadło 1,8 rozwodów (w 2020 r. 1,7 rozwodów na 1000 ludności).

W 2021 r. w dwóch największych miastach województwa kujawsko-pomorskiego (Bydgoszcz i Toruń) liczba rozwodów stanowiła blisko 1/3 orzeczonych rozwodów w województwie.

W przypadku cytowania danych Głównego Urzędu Statystycznego prosimy o zamieszczenie informacji: „Źródło danych GUS”, a przypadku publikowania obliczeń dokonanych na danych opublikowanych przez GUS prosimy o zamieszczenie informacji: „Opracowanie własne na podstawie danych GUS”.

Opracowanie merytoryczne:
Urząd Statystyczny w Bydgoszczy
Dyrektor dr Wiesława Gierańczyk
Tel: 52 366 93 90

Rozpowszechnianie:
Zespół do spraw obsługi mediów
Tel: 539 671 457, 532 457 701

Kujawsko-Pomorski Ośrodek Badań Regionalnych
Tel: 539 671 457
e-mail: media_USBdg@stat.gov.pl

-  bydgoszcz.stat.gov.pl
-  [@BYDGOSZCZ_STAT](https://twitter.com/BYDGOSZCZ_STAT)
-  [@GlownyUrzadStatystyczny](https://www.facebook.com/GlownyUrzadStatystyczny)
-  [gus_stat](https://www.instagram.com/gus_stat)
-  [glownyurządstatystycznygus](https://www.youtube.com/glownyurządstatystycznygus)
-  [glownyurządstatystyczny](https://www.linkedin.com/company/glownyurządstatystyczny)

Powiązane opracowania

[Raport o sytuacji społeczno-gospodarczej województwa kujawsko-pomorskiego 2021](#)
[Stan i ruch naturalny ludności w województwie kujawsko-pomorskim w 2020 r.](#)
[Rocznik Statystyczny Województwa Kujawsko-Pomorskiego 2021](#)

Temat dostępny w bazach danych

[Bank Danych Lokalnych](#)
[Baza Demografia](#)
[Dziedzinowe Bazy Wiedzy](#)

Ważniejsze pojęcia dostępne w słowniku

[Emigracja](#)
[Imigracja](#)
[Ludność](#)
[Małżeństwo](#)
[Mediana wieku](#)
[Migracje na pobyt stały](#)
[Przyrost naturalny ludności](#)
[Rozwód](#)
[Saldo migracji na pobyt stały](#)
[Urodzenie żywe](#)
[Zgon](#)