

RYNEK PRACY W WOJEWÓDZTWIE KUJAWSKO-POMORSKIM W 2013 R.



INFORMACJE I OPRACOWANIA STATYSTYCZNE
INFORMATION AND STATISTICAL STUDIES

LABOUR MARKET
IN KUJAWSKO-POMORSKIE VOIVODSHIP
IN 2013

Bydgoszcz

2014



Urząd Statystyczny
w Bydgoszczy

RYNEK PRACY W WOJEWÓDZTWIE KUJAWSKO-POMORSKIM W 2013 R.

INFORMACJE I OPRACOWANIA STATYSTYCZNE

BYDGOSZCZ 2014

ZESPÓŁ REDAKCYJNY EDITORIAL BOARD

Przewodniczący *President*

Wioletta Zwara

Redaktor Główny *Editor in chief*

Barbara Ptaszyńska

Sekretarz *Secretary*

Małgorzata Rybak

**Autorzy opracowania *Authors of the publication*
i opracowanie tablic *and preparation of tables***

Wiktor Parysek

— Referat Metodologii Badań Rynku Pracy — *Labour Market Methodology Section*

Bożena Białasik, Aleksandra Danielewska, Marek Leszczyński, Dorota Malicka,
Krystyna Strąk, Gabriela Szczepaniak, Joanna Wierzbińska

— Ośrodek Badań i Analiz Rynku Pracy — *Surveys and Analysis of Labour Market Centre*

pod kierunkiem *supervised by*

dra Dominika Śliwickiego

Piotr Kacprowicz

— Wydział Badań Ankietowych — *Enquiry Surveys Division*

**Autor części *Author of the part*
Analiza taksonomiczna rynku pracy według *Taxonomic analysis of Labour Market by*
powiatów *powiats***

dr Marek Ręklewski

— Oddział we Włocławku — *Branch in Włocławek*

**Redakcja merytoryczna i techniczna, korekta, *Editorial and technical supervision, proof-*
skład i grafika komputerowa *-reading, typesetting and computer graphics***

Ewa Liminowicz, Rafał Lis, Magdalena Miśko, Adam Mańkowski

— Kujawsko-Pomorski Ośrodek Badań Regionalnych — *Kujawsko-Pomorski Regional Survey Centre*

Zdjęcie na okładce *Cover picture*

Rafał Lis

**Przy publikowaniu danych US
prosimy o podanie źródła**

Publikacja dostępna również na CD-ROM

***When publishing SO data
please indicate source***

Publication also available on CD-ROM

ISSN 1734-7386



Urząd Statystyczny w Bydgoszczy ul. Konarskiego 1-3, 85-066 Bydgoszcz,
tel. 52 3669-390, fax 52 3669-356; internet – <http://bydgoszcz.stat.gov.pl>
e-mail: SekretariatUSBDG@stat.gov.pl

Przedmowa

Urząd Statystyczny w Bydgoszczy przekazuje Państwu kolejne wydanie publikacji poświęconej sytuacji na rynku pracy w województwie kujawsko-pomorskim. W niniejszej edycji scharakteryzowano rynek pracy z wykorzystaniem danych statystycznych za 2013 r.

Opracowanie składa się z uwag metodycznych, syntezy wyników badań, tablic statystycznych oraz map i wykresów. Dane w publikacji zgrupowano w następujących działach:

- ✓ aktywność ekonomiczna ludności,
- ✓ pracujący, zatrudnieni,
- ✓ wynagrodzenia,
- ✓ warunki pracy,
- ✓ wolne miejsca pracy,
- ✓ bezrobocie rejestrowane.

Publikację rozpoczynają tablice przeglądowe prezentujące województwo kujawsko-pomorskie na tle kraju i innych województw oraz wybrane dane o województwie w retrospekcji za lata 2008–2013.

Wyniki badań dotyczące sytuacji na rynku pracy w województwie kujawsko-pomorskim w 2013 r. zawierają analogiczne jak w ub. latach, rankingi powiatów według syntetycznych mierników rozwoju skonstruowanych na wskaźnikach charakteryzujących rynek pracy. Dla bardziej szczegółowego opisu zjawisk w Kujawsko-Pomorskim podstawowe dane statystyczne przedstawiono w podziale na podregiony, powiaty i gminy.


W celu umożliwienia właściwej interpretacji prezentowanych informacji zachęcam do zapoznania się z treścią uwag metodycznych, które obejmują źródła i zakres danych statystycznych, sposoby prezentacji, stosowane klasyfikacje i grupowania oraz definicje najważniejszych pojęć znajdujących się w opracowaniu.

Oddając do rąk Państwa „Rynek pracy w województwie kujawsko-pomorskim w 2013 r.” wyrażam przekonanie, że publikacja zainteresuje szerokie grono odbiorców oraz zaspokoi podstawowe potrzeby informacyjne użytkowników.

Zapraszam do współpracy z Urzędem Statystycznym w Bydgoszczy, zarówno w obszarze publikacji, jak i działań o charakterze analityczno-badawczym odpowiadających, w możliwie największym stopniu, na potrzeby użytkowników danych statystycznych.

Dyrektor

Urzędu Statystycznego w Bydgoszczy


Wioletta Zwara

Bydgoszcz, listopad 2014 r.

Preface

The Statistical Office in Bydgoszcz presents the latest edition of publication devoted to the situation on the labour market in kujawsko-pomorskie voivodship. This edition describes labour market by using statistical data for 2013.

The elaboration consists of methodological notes, results of surveys – synthetic, statistical tables as well as maps and charts. The data in this publication are grouped into the following divisions:

- ✓ *economic activity of the population,*
- ✓ *employment, employment with implicate contract,*
- ✓ *wages and salaries,*
- ✓ *work conditions,*
- ✓ *job vacancies,*
- ✓ *registered unemployment.*

The publication is began with review tables presenting kujawsko-pomorskie voivodship in comparison to the country and other voivodships as well as selected data by voivodship in the retrospection for years 2008–2013.

Results of surveys concerning situation on the labour market in kujawsko-pomorskie voivodship in 2013 similarly as in the previous year contain rankings for powiats by synthetic measures of development prepared on the basis of characteristics of labour market. For a more detailed characterization of phenomena in Kujawsko-Pomorskie basic statistical data is presented in division on subregions, powiats and gminas.

In order to enable a proper interpretation of the presented information I encourage you to read of methodological notes which include sources and range of statistical data and presentations and used classifications and groupings as well as definitions of the most important concepts contained in the publication.

I believe that the publication „Labour market in kujawsko-pomorskie voivodship in 2013” would interest a wide audience as well as satisfy the basic needs of information users.

I invite you to cooperation with the Statistical Office in Bydgoszcz both in the area of publication as well as in analytical and research area corresponding to, as far as possible, the needs of statistical data Users.

Director
of the Statistical Office in Bydgoszcz


Wioletta Zwara

Bydgoszcz, November 2014

SPIS TREŚCI**CONTENTS**

| | Str. Page |
|--|---|
| PRZEDMOWA | PREFACE 3 |
| UWAGI METODYCZNE | METHODOLOGICAL NOTES 12 |
| I. Źródła i zakres danych | I. Sources and scope of data 12 |
| II. Objasnienia podstawowych pojęć | II. Main definitions 15 |
| III. Metody analizy danych | III. Methods of data analysis 25 |
| WYNIKI BADAŃ | RESULTS OF SURVEYS 29 |
| I. Synteza | I. Synthesis 29 |
| II. Analiza taksonomiczna rynku pracy według powiatów | II. Taxonomic analysis of labour market by powiats 38 |
| WYKAZ MAP I WYKRESÓW | LIST OF MAPS AND CHARTS 42 |
| Aktywność ekonomiczna ludności w wieku 15 lat i więcej według płci w 2013 r. | Economic activity of the population aged 15 and more by sex in 2013 42 |
| Bezrobotni w wieku 15 lat i więcej według okresu poszukiwania pracy i miejsca zamieszkania w IV kwartale 2013 r. | Unemployed persons aged 15 and more by duration of seeking job and place of residence in 4 th quarter of 2013 42 |
| Pracujący według powiatów w 2013 r. | Employed persons by powiats in 2013 42 |
| Struktura pracujących według rodzajów działalności i powiatów w 2013 r. | Structure of employed persons by activity sectors and powiats in 2013 43 |
| Przyjęcia i zwolnienia pracowników według wybranych sekcji PKD w 2013 r. | Hires and terminations of employed persons by selected NACE sections in 2013 43 |
| Przeciętne wynagrodzenia brutto pracowników zatrudnionych według wielkich grup zawodów oraz płci za październik 2012 r. | Average gross wages and salaries by large groups of occupations employees and sex in October 2012 44 |
| Przeciętne wynagrodzenia brutto według wielkich grup zawodów oraz wielkości zakładów za październik 2012 r. | Average gross wages and salaries by large groups of occupations employees and size of unit in October 2012 44 |
| Zatrudnieni w warunkach zagrożenia w 2013 r. | Persons working in hazardous conditions in 2013 45 |
| Struktura zatrudnionych w warunkach zagrożenia według wybranych sekcji i działów PKD w 2013 r. | Structure of persons working in hazardous conditions by selected NACE sections and divisions in 2013 45 |
| Struktura poszkodowanych w wypadkach przy pracy według wybranych sekcji PKD w 2013 r. | Structure of persons injured in accidents at work by selected NACE sections in 2013 ... 45 |
| Poszkodowani w wypadkach przy pracy według stażu pracy | Persons injured in accidents at work by total work seniority 46 |
| Bezrobocie rejestrowane | Registered unemployment 46 |
| Stopa bezrobocia rejestrowanego według powiatów w 2013 r. | Registered unemployment rate by powiats in 2013 46 |
| Napływ i odpływ bezrobotnych | Inflow to and outflow from unemployment 47 |
| Bezrobotni zarejestrowani według poziomu wykształcenia | Registered unemployed persons by educational level 47 |
| Bezrobotni zarejestrowani na 1 ofertę pracy według powiatów w 2013 r. | Registered unemployed persons per 1 job offer by powiats in 2013 47 |

Uwaga: CZĘŚĆ TABELARYCZNA DOSTĘPNA W PLIKACH W FORMACIE EXCEL
 TABULAR PART AVAILABLE IN FILE IN THE EXCEL FORMAT

SPIS TABLIC

LIST OF TABLES

| | | Tabl. Table |
|--|--|----------------|
| I. Tablice przeglądowe | I. Review tables | |
| Wybrane dane o województwach w 2013 r. | <i>Selected data on voivodships in 2013</i> | 1 |
| Ważniejsze dane o województwie kujawsko-pomorskim | <i>Major data on kujawsko-pomorskie voivodship</i> | 2 |
| Ludność według ekonomicznych grup wieku, miejsca zamieszkania oraz podregionów i powiatów w 2013 r. | <i>Population by economic age groups, place of residence, subregions and powiats in 2013</i> | 3 |
| II. Aktywność ekonomiczna ludności | II. Economic activity of the population | |
| Aktywność ekonomiczna ludności w wieku 15 lat i więcej | <i>Economic activity of the population aged 15 and more</i> | 1(4) |
| Aktywność ekonomiczna ludności w wieku 15 lat i więcej według grup wieku i poziomu wykształcenia w IV kwartale 2013 r. | <i>Economic activity of the population aged 15 and more by age groups and educational level in 4th quarter of 2013</i> | 2(5) |
| Pracujący według płci, sektorów własności, statusu zatrudnienia oraz wielkich grup zawodów w IV kwartale 2013 r. | <i>Employed persons by sex, ownership sectors, employment status as well as large occupational groups in 4th quarter of 2013</i> .. | 3(6) |
| Bezrobotni według okresu poszukiwania pracy, płci i miejsca zamieszkania w IV kwartale 2013 r. | <i>Unemployed persons by duration of job search as well as sex and place of residence in 4th quarter of 2013</i> | 4(7) |
| Bezrobotni według wybranych metod poszukiwania pracy, płci i miejsca zamieszkania w IV kwartale 2013 r. | <i>Unemployed persons by selected methods of job seeking as well as sex and place of residence in 4th quarter of 2013</i> | 5(8) |
| Bierni zawodowo nieposzukujący pracy według wybranych przyczyn bierności, płci i miejsca zamieszkania w IV kwartale 2013 r. | <i>Economically inactive persons by selected reasons for inactivity in sex and place of residence in 4th quarter of 2013</i> | 6(9) |
| III. Pracujący. Zatrudnieni | III. Employment. Paid employees | |
| Pracujący w gospodarce narodowej według płci, sektorów własności i sekcji PKD | <i>Employed persons in national economy by sex, ownership sectors and NACE sections</i> | 1(10) |
| Pracujący według płci, sektorów własności i sekcji PKD | <i>Employed persons by sex, ownership sectors and NACE sections</i> | 2(11) |
| Pracujący i zatrudnieni według wielkości przedsiębiorstw, sektorów własności i sekcji PKD w 2013 r. | <i>Employed persons and paid employees by size of enterprises, ownership sectors and NACE sections in 2013</i> | 3(12) |
| Pracujący w porze nocnej, emeryci i renciści, niepełnosprawni oraz cudzoziemcy według sektorów własności i sekcji PKD | <i>Persons working shift hours, retirees and pensioners, disabled persons as well as foreigners by ownership sectors and NACE sections</i> | 4(13) |
| Pełnozatrudnieni i niepełnozatrudnieni według płci, sektorów własności i sekcji PKD | <i>Full- and part-time employees by sex, ownership sectors and NACE sections</i> | 5(14) |
| Przyjęcia do pracy według płci, źródeł rekrutacji, sektorów własności i sekcji PKD | <i>Hires by sex, sources of inflow, ownership sectors and NACE sections</i> | 6(15) |
| Przyjęcia do pracy według liczby pracujących, sektorów własności i sekcji PKD | <i>Hires by number of employed persons, ownership sectors and NACE sections</i> | 7(16) |
| Absolwenci szkół podejmujący pierwszą pracę według płci, sektorów własności i sekcji PKD ... | <i>School leavers starting work for the first time by sex, ownership sectors and NACE sections</i> | 8(17) |

| | | Tabl. Table |
|--|---|----------------|
| III. Pracujący. Zatrudnieni (dok.) | III. Employment. Paid employees (cont.) | |
| Zwolnienia z pracy według przyczyn, sektorów własności i sekcji PKD | <i>Terminations by reasons, ownership sectors and NACE sections</i> | 9(18) |
| Zwolnienia z pracy w przedsiębiorstwach według liczby pracujących, sektorów własności i sekcji PKD | <i>Terminations in enterprises by number of employed persons, ownership sectors and NACE sections</i> | 10(19) |
| Przyjęcia i zwolnienia pracowników w przetwórstwie przemysłowym według sektorów własności i wybranych działów PKD | <i>Hires and terminations of employed persons in manufacturing enterprises by ownership sectors and selected NACE divisions</i> | 11(20) |
| Pracujący według płci, sektorów własności oraz podregionów i powiatów | <i>Employed persons by sex, ownership sectors as well as subregions and powiats</i> | 12(21) |
| Pracujący według rodzajów działalności oraz podregionów i powiatów | <i>Employed persons by activity sectors as well as subregions and powiats</i> | 13(22) |
| Pracujący według płci, rodzajów działalności oraz podregionów, powiatów i gmin | <i>Employed persons by sex, activity sectors and subregions, powiats and gminas</i> | 14(23) |
| Przeciętne zatrudnienie według sektorów własności i sekcji PKD | <i>Average paid employment by ownership sectors and NACE sections</i> | 15(24) |
| Przeciętne zatrudnienie według sektorów własności, rodzajów działalności oraz podregionów i powiatów w 2013 r. | <i>Average paid employment by ownership sectors, activity sectors as well as subregions and powiats in 2013</i> | 16(25) |
| IV. Wynagrodzenia | IV. Wages and salaries | |
| Przeciętne miesięczne wynagrodzenia brutto w gospodarce narodowej według sektorów własności i sekcji PKD | <i>Average monthly gross wages and salaries in national economy by ownership sectors and NACE sections</i> | 1(26) |
| Przeciętne miesięczne wynagrodzenia brutto według sektorów własności oraz sekcji i działów PKD | <i>Average monthly gross wages and salaries by ownership sectors as well as NACE sections and divisions</i> | 2(27) |
| Przeciętne miesięczne wynagrodzenia brutto według sektorów własności, rodzajów działalności oraz podregionów i powiatów w 2013 r. ... | <i>Average monthly gross wages and salaries by ownership sectors, activity sectors as well as subregions and powiats in 2013</i> | 3(28) |
| Przeciętne wynagrodzenia brutto pracowników zatrudnionych według stażu pracy, wielkich grup zawodów oraz płci za październik 2012 r. | <i>Average gross wages and salaries by employees by work seniority, large groups of occupations employees and sex in October 2012</i> | 4(29) |
| Przeciętne wynagrodzenia brutto pracowników zatrudnionych według grup wieku, wielkich grup zawodów oraz płci za październik 2012 r. | <i>Average gross wages and salaries by employees by age groups, large groups of occupations employees and sex in October 2012</i> | 5(30) |
| Przeciętne wynagrodzenia brutto pracowników zatrudnionych według wielkości zakładów, wielkich grup zawodów oraz płci za październik 2012 r. | <i>Average gross wages and salaries by employees by size of unit, large groups of occupations employees and sex in October 2012</i> | 6(31) |
| Struktura przeciętnego wynagrodzenia brutto pracowników zatrudnionych według sektorów własności, wielkich grup zawodów oraz płci za październik 2012 r. | <i>Structure of average gross wages and salaries by employees by ownership sectors, large groups of occupations employees and sex in October 2012</i> | 7(32) |

| | Tabl. Table |
|--|----------------|
| V. Warunki pracy | |
| Wypadki i poszkodowani w wypadkach przy pracy według sekcji PKD | 1(33) |
| Poszkodowani w wypadkach przy pracy według rodzajów wypadków, liczby dni niezdolności do pracy spowodowanej wypadkami oraz sektorów własności i sekcji PKD | 2(34) |
| Poszkodowani w wypadkach przy pracy według wydarzeń powodujących uraz, sektorów własności i sekcji PKD | 3(35) |
| Poszkodowani w wypadkach przy pracy według wydarzeń powodujących uraz oraz przyczyn wypadku | 4(36) |
| Przyczyny wypadków przy pracy według sekcji PKD | 5(37) |
| Poszkodowani w wypadkach przy pracy według stażu pracy i sekcji PKD | 6(38) |
| Poszkodowani w wypadkach przy pracy według grup wieku i sekcji PKD | 7(39) |
| Stanowiska pracy, dla których dokonano oceny ryzyka zawodowego według sektorów własności i sekcji PKD | 8(40) |
| Zatrudnieni na stanowiskach pracy, dla których dokonano oceny ryzyka zawodowego według sektorów własności i sekcji PKD | 9(41) |
| Zbiorowość objęta badaniem zagrożenia czynnikami szkodliwymi dla zdrowia oraz zatrudnieni w warunkach zagrożenia według sektorów własności i sekcji PKD | 10(42) |
| Zatrudnieni w warunkach zagrożenia według czynników zagrożeń, płci oraz sektorów własności i sekcji PKD | 11(43) |
| Zatrudnieni w warunkach zagrożenia na 1000 zatrudnionych według czynników zagrożeń oraz sektorów własności i sekcji PKD | 12(44) |
| Świadczenia z tytułu pracy w warunkach szkodliwych dla zdrowia i uciążliwych według sektorów własności i sekcji PKD | 13(45) |
| Choroby zawodowe | 14(46) |
| Odszkodowania z tytułu wypadków przy pracy i chorób zawodowych według sektorów własności i sekcji PKD | 15(47) |
| Poszkodowani w wypadkach przy pracy według rodzajów wypadków, liczby dni niezdolności do pracy spowodowanej wypadkami oraz podregionów i powiatów | 16(48) |
| Zatrudnieni w warunkach zagrożenia według czynników zagrożeń oraz podregionów i powiatów | 17(49) |
| Zatrudnieni w warunkach zagrożenia czynnikami szkodliwymi i niebezpiecznymi dla zdrowia według podregionów i powiatów w 2013 r. | 18(50) |
| V. Work conditions | |
| <i>Accidents and persons injured in accidents by NACE sections</i> | <i>1(33)</i> |
| <i>Persons injured in accidents at work by kind of accidents, number of days incapacity to work caused by accidents as well as ownership sectors and NACE sections</i> | <i>2(34)</i> |
| <i>Persons injured in accidents at work by contact-mode of injury, ownership sectors and NACE sections</i> | <i>3(35)</i> |
| <i>Persons injured in accidents at work by contact-mode of injury and causes of accidents</i> | <i>4(36)</i> |
| <i>Causes of the accidents at work by NACE sections</i> | <i>5(37)</i> |
| <i>Persons injured in accidents at work by work seniority and NACE sections</i> | <i>6(38)</i> |
| <i>Persons injured in accidents at work by age groups and NACE sections</i> | <i>7(39)</i> |
| <i>Positions for which evaluation of occupational risk was done by ownership sectors and NACE sections</i> | <i>8(40)</i> |
| <i>Employees on positions for which evaluation of occupational risk was done by ownership sectors and NACE sections</i> | <i>9(41)</i> |
| <i>The population covered by the survey of hazard to agents harmful to health as well as persons working in hazardous condition by ownership sectors and NACE sections</i> | <i>10(42)</i> |
| <i>Persons working in hazardous conditions by hazardous factors, sex as well as ownership sectors and NACE sections</i> | <i>11(43)</i> |
| <i>Persons working in hazardous conditions per 1000 persons working by hazardous factors as well as ownership sectors and NACE sections</i> | <i>12(44)</i> |
| <i>Hazardous and hard working condition benefits by ownership sectors and NACE sections</i> | <i>13(45)</i> |
| <i>Occupational diseases</i> | <i>14(46)</i> |
| <i>Occupational accidents and occupational diseases compensations by ownership sectors and NACE sections</i> | <i>15(47)</i> |
| <i>Persons injured in accidents at work by kind of accidents, number of days incapacity to work caused by accidents as well as subregions and powiats</i> | <i>16(48)</i> |
| <i>Persons working in hazardous conditions by hazardous agents as well as subregions and powiats</i> | <i>17(49)</i> |
| <i>Persons working in hazardous conditions to agents harmful and hazardous to health by subregions and powiats in 2013</i> | <i>18(50)</i> |

| | Tabl. Table |
|---|---|
| VI. Wolne miejsca pracy | VI. Job vacancy |
| Wolne miejsca pracy według wielkich grup zawodów i sekcji PKD | <i>Vacancies by large groups of occupations and NACE sections</i> 1(51) |
| Wolne miejsca pracy według sektorów własności, wielkości jednostek i wybranych grup zawodów | <i>Vacancies by ownership sectors, size of entities and selected groups of occupations</i> 2(52) |
| Wolne miejsca pracy według kwartałów oraz sektorów własności, wielkości jednostek i sekcji PKD | <i>Job vacancies by quarters as well as ownership sectors, size of entities and NACE sections</i> 3(53) |
| Wolne nowo utworzone miejsca pracy według kwartałów oraz sektorów własności, wielkości jednostek i sekcji PKD | <i>Vacancies – newly created jobs by quarters, as well as ownership sectors, size of entities and NACE sections</i> 4(54) |
| Nowo utworzone miejsca pracy według sektorów własności, wielkości jednostek oraz sekcji PKD | <i>Newly created jobs by ownership sectors, size of entities as well as NACE sections</i> 5(55) |
| Zlikwidowane miejsca pracy według sektorów własności, wielkości jednostek oraz sekcji PKD | <i>Liquidated jobs by ownership sectors, size of entities as well as NACE sections</i> 6(56) |
| VII. Bezrobocie rejestrowane | VII. Registered unemployment |
| Bezrobotni zarejestrowani w powiatowych urzędach pracy | <i>Unemployed persons registered in powiat labour offices</i> 1(57) |
| Stopa bezrobocia, bezrobotni nowo zarejestrowani, wyrejestrowani i oferty pracy | <i>Unemployment rate, newly registered unemployed persons, persons removed from unemployment rolls and job offers</i> 2(58) |
| Bezrobotni według poziomu wykształcenia, grup wieku, płci i kwartałów | <i>Unemployed persons by educational level, age groups, sex and quarters</i> 3(59) |
| Bezrobotni według czasu pozostawiania bez pracy, płci i kwartałów | <i>Unemployed persons by duration of unemployment, sex and quarters</i> 4(60) |
| Bezrobotni według stażu pracy, płci i kwartałów .. | <i>Unemployed persons by total work seniority, sex and quarters</i> 5(61) |
| Wybrane kategorie bezrobotnych według miesięcy w 2013 r. | <i>Selected categories of unemployed persons by months in 2013</i> 6(62) |
| Wybrane dane o bezrobotnych mieszkających na wsi | <i>Selected data on unemployed persons in rural areas</i> 7(63) |
| Wybrane aktywne programy rynku pracy oraz oferty pracy | <i>Selected labour market programmes and job offers</i> 8(64) |
| Wydatki funduszu pracy | <i>Expenditures of Labour Fund</i> 9(65) |
| Oferty pracy w 2013 r. | <i>Job offers in 2013</i> 10(66) |
| Napływ i odpływ bezrobotnych | <i>Inflow to and outflow from unemployment</i> 11(67) |
| Bezrobotni nowo zarejestrowani | <i>Newly registered unemployed persons</i> 12(68) |
| Bezrobotni wyrejestrowani z ewidencji urzędów pracy według przyczyn | <i>Persons removed from unemployment rolls by reasons</i> 13(69) |
| Bezrobotni, którzy podjęli pracę | <i>Unemployed persons who received jobs</i> 14(70) |

| | Tabl. Table |
|---|--|
| VII. Bezrobocie rejestrowane (dok.) | VII. Registered unemployment (cont.) |
| Wybrane dane o bezrobotnych poprzednio pracujących według czasu pozostawania bez pracy, płci i rodzaju działalności ostatniego miejsca pracy w 2013 r. | <i>Selected data on unemployed persons previously in employment by duration of unemployment, sex and kind of activity of their last job in 2013</i> 15(71) |
| Bezrobotni według grup zawodów w 2013 r. | <i>Unemployed persons by groups of occupations in 2013</i> 16(72) |
| Wybrane kategorie bezrobotnych według podregionów i powiatów w 2013 r. | <i>Selected categories of unemployed persons by subregions and powiats in 2013</i> 17(73) |
| Bezrobotni według poziomu wykształcenia oraz podregionów i powiatów w 2013 r. | <i>Unemployed persons by educational level as well as subregions and powiats in 2013</i> 18(74) |
| Wybrane kategorie bezrobotnych w szczególnej sytuacji na rynku pracy według podregionów i powiatów w 2013 r. | <i>Selected categories of unemployed persons with a specific situation on the labour market by subregions and powiats in 2013</i> 19(75) |
| Wybrane dane o bezrobotnych mieszkających na wsi według podregionów i powiatów w 2013 r. | <i>Selected data on unemployed persons in the rural areas by subregions and powiats in 2013</i> 20(76) |
| Bezrobotni niepełnosprawni zarejestrowani w powiatowych urzędach pracy i oferty pracy według podregionów i powiatów w 2013 r. | <i>Disabled unemployed persons registered in powiat labour offices and job offers by subregions and powiats in 2013</i> 21(77) |
| Bezrobotni zarejestrowani w powiatowych urzędach pracy według płci, miejsca zamieszkania, miesięcy oraz podregionów i powiatów w 2013 r. | <i>Unemployed persons registered in powiat labour offices by sex, place of residence, months as well as subregions and powiats in 2013</i> 22(78) |
| Stopa bezrobocia rejestrowanego według miesięcy oraz podregionów i powiatów w 2013 r. .. | <i>Registered unemployment rate by months as well as subregions and powiats in 2013</i> 23(79) |
| Oferty pracy w powiatowych urzędach pracy według miesięcy oraz podregionów i powiatów w 2013 r. | <i>Job offers in powiat labour offices by months as well as subregions and powiats in 2013</i> 24(80) |
| Oferty pracy według podregionów i powiatów w 2013 r. | <i>Job offers by subregions and powiats in 2013</i> 25(81) |
| Bezrobotni zarejestrowani i oferty pracy według podregionów, powiatów i gmin | <i>Registered unemployed persons and job offers by subregions, powiats and gminas</i> 26(82) |
| Bezrobotni według grup wieku, czasu pozostawania bez pracy oraz według podregionów, powiatów i gmin w 2013 r. | <i>Unemployed persons by age groups, duration of unemployment as well as subregions, powiats and gminas in 2013</i> 27(83) |
| Wybrane kategorie bezrobotnych według podregionów, powiatów i gmin w 2013 r. | <i>Selected categories of unemployed persons by subregions, powiats and gminas in 2013</i> 28(84) |

OBJAŚNIENIA ZNAKÓW UMOWNYCH

- Kreska (–) – zjawisko nie wystąpiło.
- Zero: (0) – zjawisko istniało w wielkości mniejszej od 0,5.
(0,0) – zjawisko istniało w wielkości mniejszej od 0,05.
- Kropka (·) – zupełny brak informacji albo brak informacji wiarygodnych.
- Znak x – wypełnienie pozycji jest niemożliwe lub niecelowe.
- Znak Δ – oznacza, że nazwy zostały skrócone w stosunku do obowiązującej klasyfikacji.
- Znak # – oznacza, że dane nie mogą być opublikowane ze względu na konieczność zachowania tajemnicy statystycznej w rozumieniu ustawy o statystyce publicznej.
- „W tym” – oznacza, że nie podaje się wszystkich składników sumy.

SKRÓTY

| | | | |
|----------|---------------------|--------|---|
| tys. | = tysiąc | tj. | = to jest |
| zł | = złoty | tzn. | = to znaczy |
| m-cy | = miesiące | Dz. U. | = Dziennik Ustaw |
| r. | = rok | Nr | = numer |
| cd. | = ciąg dalszy | poz. | = pozycja |
| dok. | = dokończenie | ust. | = ustęp |
| p. proc. | = punkty procentowe | PKD | = Polska Klasyfikacja Działalności |
| str. | = strona | NTS | = Nomenklatura Jednostek Terytorialnych do Celów Statystycznych |
| tabl. | = tablica | | |

UWAGI METODYCZNE

I. ŹRÓDŁA I ZAKRES DANYCH

1. Prezentowane w niniejszej publikacji dane dotyczą, jeśli nie zaznaczono inaczej, gospodarki narodowej i są prezentowane:

- w układzie **Polskiej Klasyfikacji Działalności (PKD 2007)** – opracowanej na podstawie Statystycznej Klasyfikacji Działalności Gospodarczych we Wspólnocie Europejskiej – Statistical Classification of Economic Activities in the European Community – NACE rev. 2. PKD 2007 wprowadzona została z dniem 1 stycznia 2008 r. rozporządzeniem Rady Ministrów z dnia 24.12.2007 r. w sprawie Polskiej Klasyfikacji Działalności (Dz. U. Nr 251, poz. 1885 z późniejszymi zmianami), w miejsce stosowanej wcześniej klasyfikacji PKD obowiązującej od 1 maja 2004 r.
- w układzie **Klasyfikacji Zawodów i Specjalności**, na podstawie której dokonano grupowania biernych zawodowo, pracujących oraz bezrobotnych, wprowadzonej rozporządzeniem Ministra Pracy i Polityki Społecznej z dnia 27 kwietnia 2010 r. w sprawie klasyfikacji zawodów i specjalności dla potrzeb rynku pracy oraz zakresu jej stosowania (Dz. U. Nr 82, poz. 537 z późniejszymi zmianami). Klasyfikacja oparta jest na „Międzynarodowej Klasyfikacji Zawodów ISCO–08, zalecanej do stosowania przez Międzynarodową Organizację Pracy. Klasyfikacja Zawodów i Specjalności jest pięciopoziomowym, hierarchicznie usystematyzowanym zbiorem zawodów i specjalności występujących na rynku pracy. Grupuje poszczególne zawody (specjalności) w coraz bardziej zagregowane grupy oraz ustala ich symbole i nazwy (w ramach wielkich grup zawodów wyodrębnia się grupy duże, w ramach dużych – średnie, w ramach średnich – elementarne, a w ramach elementarnych – poszczególne specjalności).
- według **sektorów własności**:
 - a) sektor publiczny – grupujący własność państwową (Skarbu Państwa i państwowych osób prawnych), własność jednostek samorządu terytorialnego oraz „własność mieszaną” z przewagą kapitału (mienia) podmiotów sektora publicznego;
 - b) sektor prywatny – grupujący własność prywatną krajową (osób fizycznych i pozostałych jednostek prywatnych), własność zagraniczną (osób zagranicznych) oraz „własność mieszaną” z przewagą kapitału (mienia) podmiotów sektora prywatnego.
- według **wielkości jednostek**:
 - a) małe – o liczbie pracujących do 9 osób;
 - b) średnie – o liczbie pracujących od 10 do 49 osób;
 - c) duże – o liczbie pracujących powyżej 49 osób.
- według **rodzajów działalności**:
 - a) „Rolnictwo, leśnictwo, łowiectwo i rybactwo”;

- b) „Przemysł i Budownictwo”;
- c) „Handel hurtowy i detaliczny; naprawa pojazdów samochodowych, włączając motocykle”, „Transport i gospodarka magazynowa”, „Działalność związana z zakwaterowaniem i usługami gastronomicznymi”, „Informacja i komunikacja”;
- d) „Działalność finansowa i ubezpieczeniowa”, „Działalność związana z obsługą rynku nieruchomości”;
- e) Pozostałe usługi obejmują: „Działalność profesjonalna, naukowa i techniczna”, „Działalność w zakresie usług administrowania i działalność wspierająca”, „Administracja publiczna i obrona narodu; obowiązkowe zabezpieczenia społeczne”, „Edukacja”, „Opieka zdrowotna i pomoc społeczna”, „Działalność związana z kulturą, rozrywką i rekreacją”, „Pozostała działalność usługowa „Organizacje i zespoły eksterytorialne”.

Pod pojęciem „**Przemysł**” należy rozumieć sekcje: „Górnictwo i wydobywanie”, „Przetwórstwo przemysłowe”, „Wytwarzanie i zaopatrywanie w energię elektryczną, gaz, parę wodną, gorącą wodę i powietrze do układów klimatyzacyjnych” oraz „Dostawa wody; gospodarowanie ściekami i odpadami oraz działalność związana z rekultywacją”.

2. Dane prezentowane dla województwa, podregionów, powiatów i gmin odpowiadają odpowiednio poziomowi 2, 3, 4, 5 **Nomenklatury Jednostek Terytorialnych do Celów Statystycznych (NTS)**, opracowanej na podstawie *Nomenclature of Territorial Units for Statistics (NUTS)* obowiązującej w krajach Unii Europejskiej. NTS obowiązująca od 1 I 2008 r. wprowadzona została rozporządzeniem Rady Ministrów z dnia 14 XI 2007 r. (Dz. U. Nr 214, poz.1573 z późniejszymi zmianami) w miejsce obowiązującej do 31 XII 2007 r. na podstawie rozporządzenia Rady Ministrów z dnia 13 VII 2000 r. (Dz. U. Nr 58, poz.685, z późniejszymi zmianami).

3. Dane prezentowane dla wielkich grup zawodów odpowiadają pierwszemu poziomowi **Klasyfikacji Zawodów i Specjalności**.

4. Dane dotyczące **aktywności ekonomicznej ludności** opracowano na podstawie reprezentacyjnego Badania Aktywności Ekonomicznej Ludności (BAEL). Przeprowadzane jest ono w cyklu kwartalnym metodą obserwacji ciągłej, tj. aktywność ekonomiczną bada się w każdym tygodniu w ciągu całego kwartału, a jego wyniki uogólniane są na populację generalną. Badaniem objęte są **osoby w wieku 15 lat i więcej**, będące członkami gospodarstw domowych w wylosowanych mieszkaniach (od III kwartału 2012 r. poza zakresem badania pozostają osoby przebywające poza gospodarstwem domowym, tj. za granicą lub w gospodarstwach zbiorowego zakwaterowania 12 miesięcy lub więcej – do II kwartału 2012 r. było to powyżej 3 miesięcy). Badanie nie obejmuje gospodarstw domowych w obiektach zbiorowego zakwaterowania.

Od II kwartału 2006 r. dane BAEL liczone są w oparciu o dokładną datę urodzenia.

Od I kwartału 2008 r. czas poszukiwania pracy liczony jest od momentu zakończenia przerwy w poszukiwaniu pracy, o ile wystąpiła i trwała co najmniej 4 tygodnie. W związku z tym, dane te – nie są w pełni porównywalne z wynikami z lat poprzednich.

Od I kwartału 2011 r. dane BAEL dotyczące wykonywanego zawodu są opracowywane w oparciu o nową Klasyfikację Zawodów i Specjalności 2010 (patrz ust. 1 str. 12).

Dane za lata 2010–2012 przeliczono zgodnie z nową metodologią i nową podstawą uogólniania wyników. Do uogólnienia wyników badania na populację generalną zastosowano dane o ludności Polski w wieku 15 lat i więcej, pochodzące z bilansów opracowanych na podstawie wyników Narodowego Spisu Powszechnego Ludności i Mieszkań 2011.

Uwaga. Ze względu na zaokrąglenia dokonywane przy uogólnianiu wyników reprezentacyjnego badania (BAEL), sumy składników mogą się różnić od podanych wielkości „ogółem”. W przypadku, gdy liczby po uogólnieniu wyników z próby wynoszą poniżej 5 tys., zostały one zastąpione znakiem (.), co oznacza, że konkretna wartość nie może być pokazana z uwagi na losowy błąd próby.

5. Informacje prezentowane w działach **Pracujący. Zatrudnieni** oraz **Wynagrodzenia** opracowano na podstawie sprawozdawczości oraz szacunków (m. in. w zakresie gospodarstw indywidualnych). Wykorzystano sprawozdanie o zatrudnieniu, wynagrodzeniach i czasie pracy (Z-06), sprawozdanie z działalności fundacji, stowarzyszeń i innych organizacji społecznych (SOF-1), sprawozdanie z działalności samorządu gospodarczego i zawodowego oraz organizacji pracodawców (SOF-4) oraz sprawozdanie o działalności gospodarczej przedsiębiorstw (SP-3). Sprawozdanie Z-06 obejmuje osoby prawne i jednostki organizacyjne nie posiadające osobowości prawnej oraz ich jednostki lokalne posiadające numery identyfikacyjne REGON, a także jednostki lokalne osób fizycznych prowadzące działalność gospodarczą i spółki cywilne, w których liczba pracujących jest większa od 9. Nie obejmuje natomiast rolników indywidualnych, duchownych oraz zatrudnionych w organizacjach społecznych, partiach politycznych i związkach zawodowych. Zakwalifikowania pracujących do poszczególnych sekcji i działów PKD dokonano – zaliczając odpowiednio poszczególne jednostki (przedsiębiorstwa) – na podstawie numerów statystycznych nadanych im w systemie KRUPGN-REGON. Dane dotyczące przeciętnego wynagrodzenia pracowników zatrudnionych w październiku 2012 r. opracowano na podstawie sprawozdania o strukturze wynagrodzeń według zawodów (Z-12). Badanie to realizowane jest z częstotliwością dwuletnią, ma charakter reprezentacyjny i obejmuje podmioty gospodarki narodowej o liczbie pracujących powyżej 9 osób. Dane dotyczą osób pełnozatrudnionych i niepełnozatrudnionych, które przepracowały cały miesiąc październik.

6. Informacje zawarte w dziale **Pracujący. Zatrudnieni** w tabl.: 2–12 i 14–16 obejmują podmioty gospodarcze o liczbie pracujących powyżej 9 osób. Dane nie obejmują podmiotów gospodarczych sporządzających sprawozdania z działalności: fundacji, stowarzyszeń, partii politycznych, związków zawodowych, organizacji społecznych, organizacji pracodawców, samorządu gospodarczego i zawodowego, rolników indywidualnych i duchownych. Dane zawarte w tablicy 13 obejmują podmioty gospodarcze o liczbie pracujących powyżej 9 osób z pracującymi w gospodarstwach indywidualnych w rolnictwie oraz z pracującymi w fundacjach, stowarzyszeniach, partiach politycznych, związkach zawodowych, organizacjach społecznych, organizacjach pracodawców, samorządzie gospodarczym i zawodowym. W tablicy 1 prezentowane dane dotyczą całej gospodarki narodowej. We wszystkich tablicach w grupie pracujących nie ujęto jednostek budżetowych prowadzących działalność w zakresie obrony narodowej i bezpieczeństwa publicznego.

7. Dane dotyczące **pracujących w gospodarstwach indywidualnych w rolnictwie** według stanu w dniu 31 XII wyszacowano na podstawie wyników Powszechnego Spisu Rolnego 2010.

8. Dane w dziale **Wynagrodzenia** nie obejmują pracowników jednostek budżetowych prowadzących działalność w zakresie obrony narodowej i bezpieczeństwa publicznego, a ponadto w tablicach 2–3 nie obejmują pracowników fundacji, stowarzyszeń, partii politycznych, związków zawodowych, organizacji społecznych, organizacji pracodawców, samorządu gospodarczego i zawodowego oraz podmiotów o liczbie pracujących do 9 osób. W tablicy 1 prezentowane dane dotyczą całej gospodarki narodowej. Dane w tablicach 4-7 dotyczące przeciętnego wynagrodzenia pracowników zatrudnionych w październiku 2012 r. obejmują podmioty gospodarki narodowej o liczbie pracujących powyżej 9 osób.

9. W prezentowanych tablicach z zakresu zatrudnienia i wynagrodzenia nie ujmuje się uczniów zatrudnionych na podstawie umowy o pracę w celu przygotowania zawodowego.

10. Źródłem informacji o **warunkach pracy** jest roczne badanie na formularzu Z–10, które obejmuje osoby prawne, jednostki organizacyjne niemające osobowości prawnej, osoby fizyczne prowadzące działalność gospodarczą oraz jednostki lokalne wyżej wymienionych osób i jednostek, w których liczba pracujących wynosi 10 i więcej osób.

11. Dane o **wypadkach przy pracy**, poza indywidualnymi gospodarstwami rolnymi, opracowano na podstawie statystycznej karty wypadku przy pracy (formularz Z–KW). Badaniem statystycznym objęte są wszystkie wypadki przy pracy, jak również wypadki traktowane na równi z wypadkami przy pracy.

12. Źródłem informacji o **wolnych, nowo utworzonych oraz zlikwidowanych miejscach pracy** jest badanie popytu na pracę (sprawozdanie Z–05). Od 2007 r. badanie jest prowadzone metodą reprezentacyjną z częstotliwością kwartalną, objęte są nim osoby prawne, jednostki organizacyjne nie mające osobowości prawnej oraz osoby fizyczne prowadzące działalność gospodarczą – według jednostek lokalnych, w których liczba zatrudnionych wynosi 1 lub więcej osób.

13. Informacje dotyczące osób **bezrobotnych zarejestrowanych** w powiatowych urzędach pracy, opracowane zostały z uwzględnieniem danych zawartych w sprawozdawczości Ministerstwa Pracy i Polityki Społecznej (formularz MPiPS).

II. OBJAŚNIENIA PODSTAWOWYCH POJĘĆ

Aktywność ekonomiczna ludności

1. Podstawowe kryterium podziału na aktywnych i biernych zawodowo stanowi praca, tzn. fakt wykonywania, posiadania bądź poszukiwania pracy.

Do **aktywnych zawodowo** zaliczono osoby pracujące i bezrobotne.

Do **pracujących** zaliczono osoby, które w badanym tygodniu:

- wykonywały przez co najmniej 1 godzinę jakąkolwiek pracę przynoszącą zarobek lub dochód (tzn. były zatrudnione w charakterze pracownika najemnego, pracowały we własnym lub dzierżawionym gospodarstwie rolnym albo prowadziły własną działalność gospodarczą poza rolnictwem) albo

pomagały (bez wynagrodzenia) w prowadzeniu rodzinnego gospodarstwa rolnego lub rodzinnej działalności gospodarczej poza rolnictwem,

- miały pracę, ale jej nie wykonywały:
 - a) z powodu choroby, urlopu macierzyńskiego, rodzicielskiego lub wypoczynkowego,
 - b) z innych powodów, przy czym długość przerwy w pracy wynosiła:
 - do 3 miesięcy,
 - powyżej 3 miesięcy, ale osoby te były pracownikami najemnymi i w tym czasie otrzymywały co najmniej 50% dotychczasowego wynagrodzenia.

Do pracujących – zgodnie z międzynarodowymi standardami – zaliczani byli również uczniowie, z którymi zakłady pracy lub osoby fizyczne zawarły umowę o naukę zawodu lub przyuczenie do określonej pracy, jeżeli otrzymywali wynagrodzenie.

Za **bezrobotne** uznano osoby w wieku 15–74 lata, które spełniały jednocześnie trzy warunki:

- w okresie badanego tygodnia nie były osobami pracującymi (wedle powyższych kryteriów),
- aktywnie poszukiwały pracy, tzn. w ciągu 4 tygodni (wliczając jako ostatni tydzień badany) podjęły konkretne działania aby znaleźć pracę,
- były gotowe (zdolne) podjąć pracę w ciągu dwóch tygodni następujących po badanym tygodniu.

Do bezrobotnych zaliczono także osoby, które nie poszukiwały pracy, ponieważ znalazły pracę i oczekiwały na jej rozpoczęcie w okresie nie dłuższym niż 3 miesiące.

Do **biernych zawodowo** zaliczono osoby w wieku 15 lat i więcej, które nie zostały zaklasyfikowane jako pracujące lub bezrobotne.

2. Współczynnik aktywności zawodowej obliczono jako procentowy udział aktywnych zawodowo w ogólnej liczbie ludności danej kategorii.

3. Wskaźnik zatrudnienia obliczono jako procentowy udział pracujących w ogólnej liczbie ludności danej kategorii.

4. Stopę bezrobocia obliczono jako procentowy udział bezrobotnych w liczbie aktywnych zawodowo danej kategorii.

Pracujący. Zatrudnieni

1. Dane o **pracujących** dotyczą osób wykonujących pracę przynoszącą im zarobek lub dochód.

Do pracujących zaliczono:

- osoby zatrudnione na podstawie stosunku pracy (umowa o pracę, powołanie, mianowanie, wybór lub stosunek służbowy);
- pracodawców i pracujących na własny rachunek, a mianowicie:
 - a) właścicieli, współwłaścicieli i dzierżawców gospodarstw indywidualnych w rolnictwie (łącznie z pomagającymi członkami ich rodzin), tj. pracujących: w indywidualnych gospodarstwach rolnych

(o powierzchni powyżej 1 ha użytków rolnych), na działkach rolnych (o powierzchni od 0,1 do 1,0 ha użytków rolnych), właścicieli zwierząt gospodarskich nieposiadających użytków rolnych lub posiadających użytki rolne o powierzchni mniejszej niż 0,1 ha,

- b) właścicieli i współwłaścicieli (łącznie z pomagającymi członkami ich rodzin; z wyłączeniem wspólników spółek, którzy nie pracują w spółce), podmiotów prowadzących działalność gospodarczą poza gospodarstwami indywidualnymi w rolnictwie,
 - c) inne osoby pracujące na własny rachunek, np. osoby wykonujące wolne zawody;
- osoby wykonujące pracę nakładczą;
 - agentów, łącznie z pomagającymi członkami ich rodzin oraz osobami zatrudnionymi przez agentów;
 - członków spółdzielni produkcji rolniczej;
 - duchownych pełniących obowiązki duszpasterskie.

2. Do **zatrudnionych** w zakładzie pracy, według stanu w dniu 31 XII, zaliczono pracowników pełnozatrudnionych (stałych, sezonowych i zatrudnionych dorywczo) oraz niepełnozatrudnionych w głównym miejscu pracy (bez przeliczania na pełnozatrudnionych).

Pełnozatrudnieni są to osoby zatrudnione w pełnym wymiarze czasu pracy obowiązującym w danym zakładzie pracy lub na danym stanowisku pracy, w tym również osoby, które zgodnie z obowiązującymi przepisami pracują w skróconym czasie pracy, np. z tytułu warunków szkodliwych dla zdrowia lub przedłużonym czasie pracy, np. dozorczy mienia.

Niepełnozatrudnieni są to osoby, które zgodnie z umową o pracę pracują stale w niepełnym wymiarze czasu pracy. Niepełnozatrudnieni w głównym miejscu pracy są to osoby, które złożyły w zakładzie pracy oświadczenie stwierdzające, że dany zakład jest ich głównym miejscem pracy.

3. Dane o zatrudnionych na podstawie stosunku pracy dotyczą:

- zatrudnionych według stanu osób pełnozatrudnionych (łącznie z sezonowymi i zatrudnionymi dorywczo) oraz niepełnozatrudnionych w głównym miejscu pracy bez przeliczania na pełnozatrudnionych;
- przeciętnego zatrudnienia pracowników pełnozatrudnionych (łącznie z sezonowymi i zatrudnionymi dorywczo) oraz niepełnozatrudnionych w przeliczeniu na pełnozatrudnionych.

4. Informacje o **ruchu zatrudnionych** dotyczą pracowników pełnozatrudnionych. Dane te dotyczą liczby przyjęć do pracy i zwolnień z pracy, a nie liczby osób, które zmieniły pracę. Liczba przyjęć do pracy oraz zwolnień z pracy jest wyższa od liczby osób przyjętych lub zwolnionych z pracy, ponieważ jedna osoba może kilkakrotnie zmieniać pracę w ciągu roku.

Do liczby **przyjętych do pracy** zaliczono osoby podejmujące pracę po raz pierwszy i kolejny. Do liczby **zwolnionych z pracy** zaliczono osoby, z którymi rozwiązano umowę o pracę w drodze wypowiedzenia przez pracownika lub zakład pracy (łącznie ze zwolnieniami grupowymi), osoby, które porzuciły pracę, a także – ze względów ewidencyjnych – osoby zmarłe. Ponadto do liczby przyjętych do pracy lub zwolnionych z pracy zaliczono osoby przeniesione służbowo lub przyjęte z innego zakładu pracy na podstawie porozumienia między zakładami, osoby przeniesione służbowo w ramach jednostki z terenu innego województwa,

a także osoby powracające do pracy (po nieobecności powyżej 3 miesięcy) i odchodzące z pracy z powodu emerytury, niezdolności do pracy, urlopu wychowawczego, bezpłatnego i rehabilitacji, lub aresztowania.

5. Współczynnik przyjęć (zwolnień) obliczono jako stosunek liczby przyjęć pomniejszony o osoby powracające do pracy z urlopów wychowawczych (lub liczby zwolnień pomniejszony o osoby, które otrzymały urlopy wychowawcze) w badanym okresie do liczby pełnozatrudnionych według stanu w dniu 31 XII z roku poprzedniego.

Wynagrodzenia

1. Wynagrodzenia obejmują wypłaty pieniężne oraz wartość świadczeń w naturze bądź ich ekwiwalenty należne pracownikom z tytułu pracy.

2. Składnikami wynagrodzeń są: wynagrodzenia osobowe, wypłaty z tytułu udziału w zysku i w nadwyżce bilansowej w spółdzielniach, dodatkowe wynagrodzenia roczne dla pracowników jednostek sfery budżetowej, wynagrodzenia bezosobowe, wynagrodzenia agencyjno-prowizyjne, honoraria.

3. Do **wynagrodzeń osobowych** zalicza się, m. in. wynagrodzenia zasadnicze, premie i nagrody, dodatki (np. za pracę w warunkach szkodliwych dla zdrowia, za staż pracy, za pełnienie funkcji kierowniczych), wynagrodzenia za pracę w godzinach nadliczbowych, wynagrodzenia za czas niewykonywania pracy (urlopy, przestoje płatne, choroby), świadczenia deputatowe, odszkodowawcze i inne.

4. Przeciętne miesięczne wynagrodzenie nominalne przypadające na 1 pracownika obliczono przyjmując:

- wynagrodzenia osobowe bez wynagrodzeń osób wykonujących pracę nakładczą oraz uczniów, a także osób zatrudnionych za granicą,
- wypłaty z tytułu udziału w zysku i w nadwyżce bilansowej w spółdzielniach,
- dodatkowe wynagrodzenia roczne dla pracowników jednostek sfery budżetowej,
- honoraria wypłacane niektórym grupom pracowników za prace wynikające z umowy o pracę, np.: dziennikarzom, realizatorom filmów, programów radiowych i telewizyjnych.

Dane o wynagrodzeniach prezentuje się w ujęciu brutto, tj. łącznie z zaliczkami na poczet podatku dochodowego od osób fizycznych oraz od 1 I 1999 r. ze składkami na obowiązkowe ubezpieczenia społeczne (emerytalne, rentowe i chorobowe) płaconymi przez ubezpieczonego pracownika, wprowadzonymi ustawą z dnia 13 października 1998 r. o systemie ubezpieczeń społecznych (Dz. U. Nr 137, poz. 887, z późniejszymi zmianami).

Warunki pracy

1. Za **wypadek przy pracy** uważa się nagłe zdarzenie powodujące uraz lub śmierć u osoby poszkodowanej, wywołane przyczyną zewnętrzną, które nastąpiło:

- podczas lub w związku z wykonywaniem przez pracownika zwykłych czynności albo poleceń przełożonych,
- podczas lub w związku z wykonywaniem przez pracownika czynności w interesie zakładu pracy, nawet bez polecenia,
- w czasie pozostawania w dyspozycji zakładu pracy, w drodze między siedzibą zakładu pracy a miejscem wykonywania obowiązku wynikającego ze stosunku pracy.

Na równi z wypadkami przy pracy traktuje się wypadek, któremu pracownik uległ:

- w czasie trwania podróży służbowej,
- w związku z odbywaniem służby w zakładowych i resortowych formacjach samoobrony albo w związku z przynależnością do obowiązkowej lub ochotniczej straży pożarnej działającej w zakładzie pracy,
- przy wykonywaniu zadań zleconych przez działające w zakładzie pracy organizacje, np. związkowe.

Za **ciężki wypadek przy pracy** uważa się wypadek, w wyniku którego nastąpiło ciężkie uszkodzenie ciała, a mianowicie: utrata wzroku, słuchu, mowy, zdolności rozrodczej lub inne uszkodzenie ciała albo rozstrój zdrowia, naruszające podstawowe funkcje organizmu, a także choroba nieuleczalna lub zagrażająca życiu, trwała choroba psychiczna, trwała, całkowita lub znaczna niezdolność do pracy w zawodzie albo trwałe poważne zeszpecenie lub zniekształcenie ciała.

Za **śmiertelny wypadek przy pracy** uważa się wypadek, w wyniku którego nastąpiła śmierć osoby poszkodowanej na miejscu wypadku lub w okresie 6 miesięcy od chwili wypadku.

Wypadki przy pracy klasyfikuje się m.in. według **wydarzeń** bezpośrednio je powodujących (określających rodzaj kontaktu człowieka z czynnikiem, który spowodował wypadek) oraz **przyczyn** wypadków (wszelkich braków i nieprawidłowości związanych z czynnikami materialnymi, z organizacją pracy, z nieprawidłowym zachowaniem się pracownika). Każdy wypadek przy pracy jest wynikiem jednego wydarzenia, ale najczęściej kilku przyczyn, w związku z tym suma przyczyn jest większa od ogólnej liczby wypadków. Wydarzenia powodujące urazy od 2005 r. pogrupowano zgodnie z zaleceniem EUROSTAT-u.

2. Warunki pracy jest to zespół czynników występujących w środowisku pracy wynikających z procesu pracy oraz czynników związanych z wykonywaniem pracy. Informacje o pracownikach **zatrudnionych w warunkach zagrożenia** dotyczą osób narażonych na działanie czynników związanych:

- ze środowiskiem pracy (substancje szkodliwe, przemysłowe pyły zwiókniające, hałas, wibracja, gorący lub zimny mikroklimat, itp.),
- z uciążliwością pracy (wymuszona pozycja ciała, nadmierne obciążenie fizyczne oraz od 2006 r. z niedostatecznym oświetleniem stanowisk pracy, itp.),
- z czynnikami mechanicznymi (szczególnie niebezpieczne maszyny).

3. Za **chorobę zawodową** uważa się chorobę, która została spowodowana działaniem czynników szkodliwych dla zdrowia występujących w środowisku pracy lub specyfiką wykonywanej pracy.

Wolne miejsca pracy

1. **Popyt na pracę** to liczba miejsc pracy, które oferuje gospodarka w określonych warunkach społeczno-ekonomicznych. Przedmiotem badania są zagospodarowane miejsca pracy, określone aktualną liczbą pracujących osób oraz wolne miejsca pracy i nowo utworzone. W części dotyczącej badania według zawodów obowiązuje Klasyfikacja Zawodów i Specjalności opisana w uwagach metodycznych (ust.1 str. 12).

2. **Wolne miejsca pracy** to miejsca powstałe w wyniku ruchu zatrudnionych, bądź nowo utworzone, w stosunku do których spełnione zostały jednocześnie trzy warunki:

- miejsca pracy w dniu sprawozdawczym były faktycznie nie obsadzone,
- pracodawca czynił starania, aby znaleźć osoby chętne do podjęcia pracy,
- w przypadku znalezienia właściwych osób, pracodawca byłby gotów do natychmiastowego ich zatrudnienia.

3. **Wskaźnik wolnych miejsc pracy** jest to stosunek wolnych miejsc pracy do sumy zagospodarowanych i niezagospodarowanych miejsc pracy.

Bezrobocie rejestrowane

Dane zaprezentowane w publikacji dotyczą osób zarejestrowanych w powiatowych urzędach pracy.

Dane dotyczące liczby bezrobotnych obejmują osoby zarejestrowane w urzędach pracy, według ustawy z dnia 20 kwietnia 2004 r. o promocji zatrudnienia i instytucjach rynku pracy (tekst jednolity Dz. U. z 2013 r., poz. 674 z późniejszymi zmianami).

1. Pod pojęciem **bezrobotnego** należy rozumieć osobę niezatrudnioną i niewykonującą innej pracy zarobkowej, zdolną i gotową do podjęcia zatrudnienia w pełnym wymiarze czasu pracy, (bądź, jeśli jest osobą niepełnosprawną, zdolną i gotową do podjęcia zatrudnienia co najmniej w połowie tego wymiaru czasu pracy), nieuczącą się w szkole, z wyjątkiem szkół dla dorosłych lub przystępującą do egzaminu eksternistycznego z zakresu tej szkoły lub szkół wyższych gdzie studiuje w systemie niestacjonarnym, zarejestrowaną we właściwym dla miejsca zameldowania stałego lub czasowego powiatowym urzędzie pracy oraz poszukującą zatrudnienia lub innej pracy zarobkowej, jeżeli m.in.:

- ukończyła 18 lat;
- nie osiągnęła wieku emerytalnego;
- nie nabyła prawa do emerytury lub renty z tytułu niezdolności do pracy, renty szkoleniowej, renty socjalnej, renty rodzinnej w wysokości przekraczającej połowę minimalnego wynagrodzenia za pracę albo po ustaniu zatrudnienia, innej pracy zarobkowej, zaprzestaniu prowadzenia pozarolniczej działalności, nie pobiera nauczycielskiego świadczenia kompensacyjnego, zasiłku przedemerytalnego, świadczenia przedemerytalnego, świadczenia rehabilitacyjnego, zasiłku chorobowego, zasiłku macierzyńskiego lub zasiłku w wysokości zasiłku macierzyńskiego;
- nie jest właścicielem lub posiadaczem (samoistnym lub zależnym) nieruchomości rolnej o powierzchni użytków rolnych powyżej 2 ha przeliczeniowych, nie podlega ubezpieczeniu emerytalnemu i rentowe-

mu z tytułu stałej pracy jako współmałżonek lub domownik w gospodarstwie rolnym o powierzchni użytków rolnych przekraczającej 2 ha przeliczeniowe;

- nie złożyła wniosku o wpis do ewidencji działalności gospodarczej albo po złożeniu wniosku o wpis:
 - a) zgłosiła do ewidencji działalności gospodarczej wniosek o zawieszenie wykonania działalności gospodarczej i okres zawieszenia jeszcze nie upłynął, albo
 - b) nie upłynął jeszcze okres do, określonego we wniosku o wpis do ewidencji działalności gospodarczej, dnia podjęcia działalności gospodarczej,
- nie jest tymczasowo aresztowana lub nie odbywa kary pozbawienia wolności, z wyjątkiem kary pozbawienia wolności odbywanej poza zakładem karnym w systemie dozoru elektronicznego;
- nie uzyskuje miesięcznie przychodu w wysokości przekraczającej połowę minimalnego wynagrodzenia za pracę, z wyłączeniem przychodów uzyskanych z tytułu odsetek lub innych przychodów od środków pieniężnych zgromadzonych na rachunkach bankowych;
- nie pobiera, na podstawie przepisów o pomocy społecznej zasiłku stałego;
- nie pobiera na podstawie przepisów o świadczeniach rodzinnych, świadczenia pielęgnacyjnego lub dodatku do zasiłku rodzinnego z tytułu samotnego wychowywania dziecka i utraty prawa do zasiłku dla bezrobotnych na skutek upływu ustawowego okresu jego pobierania;
- nie pobiera po ustaniu zatrudnienia świadczenia szkoleniowego.

2. Stopa bezrobocia rejestrowanego obliczona została jako procentowy udział liczby zarejestrowanych bezrobotnych w liczbie cywilnej ludności aktywnej zawodowo, tj. bez osób odbywających czynną służbę wojskową oraz pracowników jednostek budżetowych prowadzących działalność w zakresie obrony narodowej i bezpieczeństwa publicznego. Stopę bezrobocia podaje się z uwzględnieniem pracujących w gospodarstwach indywidualnych w rolnictwie (będących składową cywilnej ludności aktywnej zawodowo) wyszacowanych na podstawie wyników Spisów. Dane o bezrobotnych oraz pracujących wykorzystywane do obliczenia stopy bezrobocia pochodzą ze źródeł różniących się metodą zbierania, co może powodować pewne nieścisłości, zwłaszcza w przypadku stopy bezrobocia ustalonej dla powiatów. Dla bezrobotnych miejscem lokalizacji jest ich miejsce zamieszkania lub pobytu, zaś dla pracujących lokalizacja miejsca pracy.

3. Pod pojęciem **cywilnej ludności aktywnej zawodowo** szacowanej na koniec każdego prezentowanego okresu, należy rozumieć osoby pracujące w jednostkach sektora publicznego i prywatnego, jak również osoby bezrobotne, dane te nie są publikowane, służą jedynie do wyliczenia stopy bezrobocia.

4. Bezrobotny zarejestrowany w okresie **do 12 m-cy od dnia ukończenia nauki (absolwenci)** – bezrobotny, który w tym okresie ukończył (potwierdzonej dyplomem, świadectwem lub innym dokumentem) naukę w szkole ponadgimnazjalnej (zasadniczej zawodowej i średniej), policealnej, wyższej, szkole specjalnej, dzienne kursy zawodowe trwające co najmniej 24 miesiące lub nabył uprawnienia do wykonywania zawodu jako osoba niepełnosprawna.

5. Bezrobotny **do 25 roku życia** – oznacza bezrobotnego, który do dnia zastosowania wobec niego usług lub instrumentów rynku pracy nie ukończył 25 roku życia.

6. Długotrwale bezrobotny – oznacza bezrobotnego pozostającego w rejestrze powiatowego urzędu pracy łącznie przez okres ponad 12 miesięcy w okresie ostatnich 2 lat, z wyłączeniem okresów odbywania stażu i przygotowania zawodowego dorosłych.

7. Bezrobotny powyżej 50 roku życia – oznacza bezrobotnego, który w dniu zastosowania wobec niego usług lub instrumentów rynku pracy ukończył co najmniej 50 lat życia.

8. Bezrobotny bez kwalifikacji zawodowych – oznacza to bezrobotnego nie posiadającego kwalifikacji do wykonywania jakiegokolwiek zawodu poświadczonych dyplomem, świadectwem, zaświadczeniem instytucji szkoleniowej lub innym dokumentem uprawniającym do wykonywania zawodu.

9. Bezrobotny samotnie wychowujący co najmniej jedno dziecko do 18 roku życia – oznacza to bezrobotnego samotnie wychowującego co najmniej jedno dziecko do 18 roku życia w rozumieniu przepisów o podatku dochodowym od osób fizycznych.

10. Napływ bezrobotnych – oznacza liczbę osób zarejestrowanych w ciągu miesiąca, kwartału i roku w powiatowych urzędach pracy.

11. Odpływ bezrobotnych – oznacza liczbę osób, które w ciągu roku zostały wykreślone z ewidencji urzędów pracy z różnych przyczyn, m.in. w związku z podjęciem pracy stałej, sezonowej, interwencyjnej lub robót publicznych, w wyniku niepotwierdzenia gotowości do pracy, podjęcia nauki, nabycia praw emerytalnych lub rentowych itd.

12. Aktywne programy rynku pracy – to działania zmierzające do ograniczenia wielkości bezrobocia na danym terenie. Wśród nich wyróżnia się w szczególności:

- **szkolenia** – oznaczają pozaszkolne zajęcia mające na celu uzyskanie, uzupełnienie lub doskonalenie umiejętności i kwalifikacji zawodowych lub ogólnych, potrzebnych do wykonywania pracy, w tym umiejętności poszukiwania zatrudnienia,
- **staż** – oznacza nabywanie przez bezrobotnego umiejętności praktycznych do wykonywania pracy przez wykonywanie zadań w miejscu pracy bez nawiązania stosunku pracy z pracodawcą,
- **prace społecznie użyteczne** – oznacza to prace wykonywane przez bezrobotnych bez prawa do zasiłku na skutek skierowania przez starostę, organizowane przez gminę w jednostkach organizacyjnych pomocy społecznej, organizacjach lub instytucjach statutowo zajmujących się pomocą charytatywną lub na rzecz społeczności lokalnej,
- **prace interwencyjne** – oznacza to zatrudnienie bezrobotnego przez pracodawcę, które nastąpiło w wyniku umowy zawartej ze starostą i ma na celu wsparcie osób będących w szczególnej sytuacji na rynku pracy,
- **roboty publiczne** – oznacza to zatrudnienie bezrobotnego w okresie nie dłuższym niż 12 miesięcy przy wykonywaniu prac organizowanych przez gminy, organizacje pozarządowe statutowo zajmujące się problematyką: ochrony środowiska, kultury, oświaty, kultury fizycznej i turystyki, opieki zdrowotnej, bezrobocia oraz pomocy społecznej, a także spółki wodne i ich związki, jeżeli prace te są finansowane

lub dofinansowywane ze środków samorządu terytorialnego, budżetu państwa, funduszy celowych, organizacji pozarządowych, spółek wodnych i ich związków,

- **przygotowanie zawodowe dorosłych** – jest to instrument aktywizacji w formie praktycznej nauki zawodu dorosłych lub przyuczenia do pracy dorosłych, realizowany bez nawiązania stosunku pracy z pracodawcą, według programu obejmującego nabywanie umiejętności praktycznych i wiedzy teoretycznej, zakończonego egzaminem.

13. Osoby poprzednio pracujące to osoby, które kiedykolwiek wykonywały pracę na podstawie stosunku pracy, stosunku służbowego, umowy o pracę nakładczą oraz inną pracę zarobkową, a także prowadziły pozarolniczą działalność.

14. Bezrobotni zwolnieni z przyczyn dotyczących zakładów pracy (tzn. zwolnieni grupowo) – są to osoby zwolnione zgodnie z przepisami ustawy z dnia 13 marca 2003 r. o szczególnych zasadach rozwiązywania z pracownikami stosunków pracy z przyczyn nie dotyczących pracowników (Dz. U. Nr 90 z 22 maja 2003 r., poz. 844 z późniejszymi zmianami). Przepisy ustawy stosuje się w razie konieczności rozwiązania przez pracodawcę stosunków pracy, wypowiedzenia dokonane przez pracodawcę, a także na mocy porozumienia stron w okresie nie przekraczającym 30 dni. Dotyczy to zakładów pracy, w których następuje zmniejszenie zatrudnienia z przyczyn ekonomicznych lub w związku ze zmianami organizacyjnymi, produkcyjnymi albo technicznymi, a także w przypadku ogłoszenia upadłości zakładów lub ich likwidacji.

15. Oferty pracy (wolne miejsca pracy i miejsca aktywizacji zawodowej) – są to zgłoszone przez pracodawców do powiatowego urzędu pracy (co najmniej jedno) wolne miejsca zatrudnienia i miejsca przygotowania zawodowego na stanowisku pracy oraz przyjęte do realizacji miejsca pracy w ramach prac interwencyjnych, robót publicznych i stażu, a także w ramach umów zlecenia i umów o dzieło.

* * *

Uwaga. Ze względu na elektroniczną technikę przetwarzania danych, w niektórych przypadkach sumy z niższych poziomów klasyfikacji mogą się różnić – z tytułu zaokrągleń – od wielkości „ogółem” na wyższych poziomach klasyfikacji.

W związku z obowiązującą Polską Klasyfikacją Działalności (PKD 2007), w niniejszej publikacji wprowadzono skróty, których nazwy oznaczone zostały w tablicach znakiem „Δ”. Zestawienie zastosowanych skrótów i pełnych nazw podaje się poniżej.

| Skrót | Pełna nazwa |
|--|--|
| sekcje PKD | |
| Wytwarzanie i zaopatrywanie w energię elektryczną, gaz, parę wodną i gorącą wodę | Wytwarzanie i zaopatrywanie w energię elektryczną, gaz, parę wodną, gorącą wodę i powietrze do układów klimatycznych |
| Dostawa wody; gospodarowanie ściekami i odpadami; rekultywacja | Dostawa wody; gospodarowanie ściekami i odpadami oraz działalność związana z rekultywacją |
| Handel; naprawa pojazdów samochodowych | Handel hurtowy i detaliczny; naprawa pojazdów samochodowych, włączając motocykle |

| Skrót | Pełna nazwa |
|--|--|
| Zakwaterowanie i gastronomia | Działalność związana z zakwaterowaniem i usługami gastronomicznymi |
| Obsługa rynku nieruchomości | Działalność związana z obsługą rynku nieruchomości |
| Administrowanie i działalność wspierająca | Działalność w zakresie usług administrowania i działalność wspierająca |
| działy PKD | |
| produkcja skór i wyrobów skórzanych | produkcja skór i wyrobów ze skór wyprawionych |
| produkcja wyrobów z drewna, korka, słomy i wikliny | produkcja wyrobów z drewna oraz korka, z wyłączeniem mebli; produkcja wyrobów ze słomy i materiałów używanych do wyplatania |
| produkcja koksu i produktów rafinacji ropy naftowej | wytwarzanie i przetwarzanie koksu i produktów rafinacji ropy naftowej |
| produkcja wyrobów farmaceutycznych | produkcja podstawowych substancji farmaceutycznych oraz leków i pozostałych wyrobów farmaceutycznych |
| produkcja wyrobów z metali | produkcja metalowych wyrobów gotowych, z wyłączeniem maszyn i urządzeń |
| produkcja maszyn i urządzeń | produkcja maszyn i urządzeń, gdzie indziej niesklasyfikowana |
| produkcja pojazdów samochodowych, przyczep i naczep | produkcja pojazdów samochodowych, przyczep i naczep, z wyłączeniem motocykli |
| gospodarka odpadami; odzysk surowców | działalność związana ze zbieraniem, przetwarzaniem i unieszkodliwianiem odpadów; odzysk surowców |
| budowa budynków | roboty budowlane związane ze wznoszeniem budynków |
| budowa obiektów inżynierii lądowej i wodnej | roboty związane z budową obiektów inżynierii lądowej i wodnej |
| handel hurtowy i detaliczny pojazdami samochodowymi oraz ich naprawa | handel hurtowy i detaliczny pojazdami samochodowymi; naprawa pojazdów samochodowych |
| handel hurtowy | handel hurtowy, z wyłączeniem handlu pojazdami samochodowymi |
| handel detaliczny | handel detaliczny, z wyłączeniem handlu detalicznego pojazdami samochodowymi |
| transport lądowy i rurociągowy | transport lądowy oraz transport rurociągowy |
| gastronomia | działalność usługowa związana z żywnością |
| finansowa działalność usługowa | finansowa działalność usługowa, z wyłączeniem ubezpieczeń i i funduszy emerytalnych |
| ubezpieczenia, reasekuracja i fundusze emerytalne | ubezpieczenia, reasekuracja oraz fundusze emerytalne, z wyłączeniem obowiązkowego ubezpieczenia społecznego |
| działalność firm centralnych; doradztwo w zarządzaniu | działalność firm centralnych (head offices); doradztwo związane z zarządzaniem |
| działalność związana z turystyką | działalność organizatorów turystyki, pośredników i agentów turystycznych oraz pozostała działalność usługowa w zakresie rezerwacji i działalności z nią związane |
| utrzymanie porządku w budynkach i zagospodarowanie zieleni | działalność usługowa związana z utrzymaniem porządku w budynkach i zagospodarowaniem terenów zieleni |
| administracyjna obsługa biura; wspomaganie działalności gospodarczej | działalność związana z administracyjną obsługą biura i pozostała działalność wspomagająca prowadzenie działalności gospodarczej |

III. METODY ANALIZY DANYCH

Celem analizy zamieszczonej w części II „Wyników badań” jest dokonanie empirycznej oceny sytuacji na rynku pracy według powiatów w województwie kujawsko-pomorskim w 2013 r. Efektem końcowym badania jest otrzymanie rankingu powiatów na podstawie miernika rozwoju. Etapy badania zostały przeprowadzone według następującej procedury:

- 1) dobór zmiennych diagnostycznych,
- 2) budowa miernika rozwoju,
- 3) porządkowanie powiatów według grup rozwoju.

Ad. 1) DOBÓR ZMIENNYCH DIAGNOSTYCZNYCH^a

Zbiór potencjalnych zmiennych diagnostycznych ustalono w oparciu o kryteria merytoryczno-formalne. Zmienne poddano weryfikacji ze względu:

- zdolność dyskryminacyjną zmiennych,
- pojemność informacyjną zmiennych.

Dla analizy zmienności cech posłużono się klasycznym współczynnikiem zmienności V_j , tj.

$$V_j = \frac{S_j(x)}{\bar{x}_j},$$

gdzie:

$$\bar{x}_j = \frac{\sum_{i=1}^n x_{ij}}{n},$$

oznacza średnią arytmetyczną wartości j – tej cechy,

$$s_j(x) = \sqrt{\frac{\sum_{i=1}^n (x_{ij} - \bar{x}_j)^2}{n}},$$

oznacza odchylenie standardowe wartości j – tej cechy od jej średniej arytmetycznej,

x_{ij} – oznacza wartości j – tej cechy ($j=1,2,\dots,d$) przypisaną i – temu obiektowi ($i=1,2,\dots,n$),

d – liczba cech, n – liczba obiektów.

Ze zbioru potencjalnych zmiennych dokonano eliminacji zmiennych diagnostycznych, w których klasyczny współczynnik zmienności jest mniejszy od wartości granicznej 0,1.

Najczęściej stosowaną w praktyce metodą doboru zmiennych służących do konstrukcji miernika rozwoju jest parametryczna metoda Z. Hellwiga. Celem tej metody jest rozpoznanie zmiennych reprezentanek charakteryzujących się największą pojemnością informacyjną. Pojemność informacyjna zmiennej jest tym większa, im jest ona słabiej skorelowana z innymi zmiennymi diagnostycznymi i jednocześnie jest silniej skorelowana ze zmiennymi, które nie wchodzą do ostatecznego zbioru zmiennych. Punktem wyjścia

^a Panek T., *Statystyczne metody wielowymiarowej analizy porównawczej*, SGH, Warszawa 2009.

jest ustalenie wartości progowej współczynnika korelacji r^* . W badaniu wartość progową ustalono arbitralnie na poziomie 0,7. Algorytm metody parametrycznej przebiega następująco:

- ustalenie bezwzględnych sum wartości w każdej kolumnie lub wierszu macierzy korelacji R ,
- wyszukanie kolumny lub wiersza, w której R_j jest największe,
- w kolumnie lub wierszu, wybiera się elementy o wartościach bezwzględnych większych od wartości progowej r^* , potencjalną zmienną odpowiadającą danej kolumnie lub wierszowi nazywamy zmienną centralną, a zmienne odpowiadające wyróżnionej kolumnie lub wierszowi nazywamy zmiennymi satelitarnymi,
- redukuje się macierz korelacji R , wykreślając z niej wyróżnioną kolumnę lub wiersz oraz wyróżnione wiersze lub kolumny,
- operując kolejnymi zredukowanymi macierzami korelacji, otrzymujemy kolejne skipienia, aż do wyczerpania zbioru dopuszczalnych zmiennych diagnostycznych.

Ostateczny zbiór zmiennych diagnostycznych stanowić będą wszystkie zmienne centralne oraz zmienne izolowane.

Ad. 2) BUDOWA MIERNIKA ROZWOJU^b

Celem tworzenia rankingów jest uszeregowanie obiektów w kolejności od najlepszego do najgorszego, a kryterium uporządkowania stanowi poziom zjawiska złożonego, opisywanego wieloma cechami/zmiennymi. Zmienne mogą mieć charakter stymulant, destymulant, nominant lub neutralny.

Stymulanta – zmienna, której wzrost wartości świadczy o pożądanym rozwoju badanego zjawiska (np. wynagrodzenie przeciętnie).

Destymulanta – zmienna, której wzrost wartości świadczy o niepożądanym rozwoju badanego zjawiska (np. stopa bezrobocia).

Nominanta – zmienna, której wzrost do pewnego poziomu (wartości nominalnej) świadczy o pożądanym rozwoju badanego zjawiska złożonego, a wzrost powyżej wartości nominalnej świadczy o niepożądanym rozwoju badanego zjawiska.

Neutralna – zmienna, która nie ma wpływu na poziom zjawiska złożonego i nie powinna się znajdować w zbiorze zmiennych opisujących zjawisko złożone.

W celu utworzenia rankingu konieczne jest posiadanie cech o jednorodnym charakterze tzn. stymulant albo destymulant.

Miara Hellwiga jest najczęściej stosowaną w praktyce metodą wzorcową z zastosowaniem odległości euklidesowej. Zaproponowana przez Z. Hellwiga (1968) metoda opiera się na macierzy wystandaryzowanych zmiennych wejściowych.

^b Nowak E., *Metody taksonomiczne w klasyfikacji obiektów społeczno-gospodarczych*, PWE, Warszawa 1990
Sobczyk M., *Statystyka, aspekty teoretyczne i praktyczne*, Wydawnictwo UMCS, Lublin 2006

Na potrzeby konstrukcji rankingu i budowy miernika rozwoju dokonuje się przekształcenia wartości x_{ij} za pomocą standaryzacji na nową wartość z_{ij} :

$$z_{ij} = \frac{x_{ij} - \bar{X}_j}{s_j(x)}$$

Jeżeli w zbiorze zmiennych występują stymulanty, destymulanty i nominanty należy zamienić destymulanty i nominanty na stymulanty. Zamiana destymulanty na stymulantę polega na pomnożeniu przez liczbę (-1) zestandaryzowanych wartości destymulanty. Zamiana nominanty na stymulantę polega na przekształceniu:

$$z_{ij} = \begin{cases} \frac{-1}{x_{ij} - x_{Nj} - 1} & \text{dla } x_{ij} < x_{Nj}, \\ 1 & \text{dla } x_{ij} = x_{Nj}, \\ \frac{1}{x_{ij} - x_{Nj} + 1} & \text{dla } x_{ij} > x_{Nj}, \end{cases}$$

gdzie: x_{Nj} oznacza wartość nominalną dla j – tej zmiennej.

W fazie budowy syntetycznego miernika rozwoju nie uwzględniono wag dla zmiennych.

Wzorcem jest abstrakcyjny obiekt o najlepszej wartości cechy, antywzorcem abstrakcyjny obiekt o najgorszej wartości cechy. Wzorec dla stymulanty wyznacza się według formuły:

$$z_j^W = \max_i z_{ij}$$

antywzorec natomiast jako:

$$z_j^A = \min_i z_{ij}$$

Metoda wzorców polega na wyznaczeniu odległości (względem każdej z cech) poszczególnych obiektów od wzorca. Wykorzystując metrykę euklidesową odległość i – tego obiektu od wzorca ma postać:

$$d_{i0} = \sqrt{\sum_{j=1}^d (z_{ij} - z_j^W)^2}$$

W celu uzyskania rankingu porządkuje się objekty ze względu na odległości d_{i0} rosnąco, co oznacza, że na pierwszym miejscu w rankingu będzie ten obiekt, dla którego wartość d_{i0} będzie minimalna.

Miarę rozwoju w ramach tej metody wyznacza się według wzoru:

$$m_i = 1 - \frac{d_{i0}}{d_0}$$

gdzie: d_0 jest odległością między wzorcem i antywzorcem. Wykorzystując metrykę euklidesową odległość między wzorcem i antywzorcem można zapisać w postaci:

$$d_0 = \bar{d}_0 + 2S(d_0)$$

\bar{d}_0 – przeciętna odległość między obiektami a wzorcem rozwoju,

$S(d_0)$ – odchylenie standardowe.

Ad. 3) PORZĄDKOWANIE POWIATÓW WEDŁUG GRUP ROZWOJU

Im miara rozwoju m_i przyjmuje wyższe wartości tym wyższy poziom zjawiska złożonego w danym obiekcie.

Na podstawie taksonomicznego miernika rozwoju dokonano podziału powiatów na 4 grupy :

- I grupa (wysoki poziom rozwoju) – miernik rozwoju powiatu $m_i > \bar{m} + s$,
 - II grupa (średni poziom rozwoju) – miernik m_i w przedziale $\bar{m} < m_i \leq \bar{m} + s$,
 - III grupa (niski poziom rozwoju) – miernik m_i w przedziale $\bar{m} - s < m_i \leq \bar{m}$,
 - IV grupa (bardzo niski poziom rozwoju) – miernik rozwoju powiatu $m_i \leq \bar{m} - s$,
- gdzie: \bar{m} – średnia arytmetyczna; s – odchylenie standardowe.

WYNIKI BADAŃ

I. SYNTEZA

Aktywność ekonomiczna ludności

Liczba osób **aktywnych zawodowo** w województwie kujawsko-pomorskim w 2013 r. wyniosła 869 tys., co oznacza spadek o 3,2% w stosunku do poprzedniego roku. Liczba mężczyzn aktywnych zawodowo (483 tys.) zmniejszyła się w skali roku o 3,0%, a liczebność aktywnych zawodowo kobiet (386 tys.) – o 3,5%.

W tym samym okresie zbiorowość osób **biernych zawodowo** (689 tys.) zmalała o 1,3%, przy czym w przypadku mężczyzn (259 tys.) zmalała o 3,0%, a w przypadku kobiet (430 tys.) – o 0,2%.

Udział **pracujących** (761 tys. osób) w grupie osób aktywnych zawodowo w 2013 r. wyniósł 87,6%, co oznacza spadek o 0,5 p. proc. w skali roku.

Współczynnik aktywności zawodowej zmalał w porównaniu z 2012 r. o 0,5 p. proc. (do poziomu 55,8%); w grupie mężczyzn pozostał bez zmian na poziomie 65,1%, a w grupie kobiet zmalał o 0,9 p. proc. (do 47,3%). W miastach współczynnik ten wzrósł o 0,1 p. proc. (do poziomu 55,3%), natomiast na wsi zmalał o 1,2 p. proc. (do 56,7%).

W 2013 r. **wskaźnik zatrudnienia** w województwie kujawsko-pomorskim wyniósł 48,8% i był niższy o 0,8 p. proc. niż w roku poprzednim.

O pogarszającej się sytuacji na rynku pracy świadczy rosnąca **stopa bezrobocia** – wzrost z poziomu 11,8% w 2012 r. do 12,4% w 2013 r.

Zbiorowość aktywnych zawodowo w IV kwartale 2013 r. wyniosła 830 tys. osób, na co złożyło się 729 tys. osób pracujących i 101 tys. bezrobotnych.

W województwie kujawsko-pomorskim wśród **pracujących**, przyjmując jako kryterium wiek badanych, najliczniejszymi grupami w analizowanym kwartale 2013 r. były osoby w wieku 35–44 lata (211 tys. osób, stanowiąc 28,9% udziału w ogólnej liczbie pracujących) oraz osoby w wieku 25–34 lata (180 tys., tj. 24,7% udziału). Biorąc pod uwagę poziom wykształcenia, najliczniej stanowiły osoby z wykształceniem zasadniczym zawodowym (225 tys. osób, tj. 30,9% ogólnej liczby pracujących) oraz policealnym i średnim zawodowym (200 tys., tj. 27,4% ogólnej liczby pracujących). Ogólna liczba pracowników najemnych wyniosła 567 tys. osób (w tym 55,0% stanowili mężczyźni). Do grupy pracujących na własny rachunek należało 142 tys. osób (w tym 69,0% to mężczyźni), a pomagających członków rodzin było 21 tys. osób (w tym większość stanowiły kobiety – 81,0%). W sektorze publicznym pracowało 181 tys. osób, z czego ponad połowę, bo 59,1%, stanowiły kobiety. Sektor prywatny liczył 548 tys. osób, z tego większość (62,2%) to mężczyźni.

Wśród przebadanej zbiorowości najliczniejsze **grupy zawodowe** w województwie kujawsko-pomorskim w IV kwartale 2013 r. to robotnicy przemysłowi i rzemieślnicy (125 tys. osób) oraz specjaliści (110 tys. osób). W pierwszej z wymienionych grup przeważali mężczyźni (88,8% ogólnej liczby), a w drugiej kobiety (64,5% ogólnej liczby). Kobiety zdecydowanie przeważały również w grupie pracowników biurowych (spośród 43 tys. osób zatrudnionych w tej grupie, kobiety stanowiły 67,4%).

W IV kwartale 2013 r. **stopa bezrobocia** wyniosła 12,2%, a populacja **bezrobotnych** liczyła 101 tys. osób, z czego ponad połowę (51,5%) stanowili mężczyźni. W miastach było 54 tys. osób bezrobotnych, zaś na wsi – 47 tys. osób. Najliczniejszą grupą były osoby bezrobotne pozostające bez pracy powyżej 12 miesięcy – 36 tys. Liczba bezrobotnych w tej grupie była taka sama wśród mieszkańców miast i wsi.

Przeciętny czas poszukiwania pracy przez bezrobotnych zamieszkałych w województwie kujawsko-pomorskim w IV kwartale 2013 r. wyniósł 12,0 miesięcy, a w zależności od miejsca zamieszkania: 11,1 miesięcy w mieście oraz 13,0 miesięcy na wsi.

Bezrobotni jako najczęstsze **metody poszukiwania pracy** w analizowanym okresie wybierali: pośrednictwo biur pracy – 86 tys. osób, ogłoszenia w prasie – 75 tys. osób, pomoc krewnych i znajomych – 62 tys. osób oraz bezpośredni kontakt z zakładem pracy – 59 tys. osób. Zarówno mieszkańcy miast jak i wsi najchętniej poszukiwali pracy poprzez pośrednictwo biur pracy (odpowiednio: 45 tys. osób i 42 tys. osób).

Populacja **biernych zawodowo** nieposzukujących pracy liczyła 678 tys. osób, z czego większość stanowiły kobiety (425 tys.; 62,7% liczby ogółem). Osoby bierne, poza emeryturą (314 tys. osób) jako przyczynę nieposzukiwania pracy – najczęściej wymienili naukę i uzupełnianie kwalifikacji (136 tys. osób) oraz chorobę lub niepełnosprawność (92 tys. osób); zniechęconych bezskutecznością poszukiwań pracy było 43 tys. osób.

Pracujący i zatrudnieni

W końcu grudnia 2013 r. liczba **pracujących w gospodarce narodowej** (według faktycznego miejsca pracy i faktycznego rodzaju działalności) w województwie kujawsko-pomorskim wyniosła 677,0 tys. osób, co oznacza w stosunku do 2012 r. wzrost o 0,2% (wówczas pracujących było 675,4 tys. osób.), a w kraju w tym samym czasie liczba pracujących wzrosła o 0,5%.

Wśród podmiotów gospodarczych o liczbie **pracujących powyżej 9 osób** (bez pracujących w gospodarstwach indywidualnych w rolnictwie; według faktycznego miejsca pracy i faktycznego rodzaju działalności) według stanu na koniec 2013 r. było 439,5 tys. osób pracujących, tj. o 0,9% więcej niż przed rokiem. Udział kobiet w tej grupie pracujących wyniósł 49,3% (wzrost o 0,3 p. proc. w stosunku do 2012 r.), przy czym w sektorze publicznym kobiety stanowiły 64,5% pracujących (wzrost o 0,4 p. proc.), a w prywatnym – 41,2% (wzrost o 0,6 p. proc.). Pracujący ogółem w sektorze prywatnym stanowili 65,1% wszystkich pracujących, tj. o 0,6 p. proc. więcej niż przed rokiem.

Ponad połowa pracujących (według stanu z 31 grudnia 2013 r.) w Kujawsko-Pomorskim – 52,6% udziału, to osoby zatrudnione w powiatach grodzkich. Udział pracujących w sektorze prywatnym w liczbie ogółem wyniósł w tych miastach: we Włocławku – 70,2%, w Grudziądzu – 65,9%, w Bydgoszczy – 64,2%, a w Toruniu – 63,3%. W powyższych miastach największy odsetek kobiet do ogółu pracujących odnotowano w Bydgoszczy (51,3% udziału), a najmniejszy we Włocławku (45,9%). W Bydgoszczy wystąpił roczny wzrost pracujących o 1,9%, natomiast we Włocławku, Toruniu i Grudziądzu odnotowano spadek liczby pracujących: kolejno o 1,4%; 1,1% i 1,0%. Wzrost liczby pracujących kobiet w powiatach grodzkich wystąpił w Grudziądzu i w Bydgoszczy – o 1,7%, natomiast spadek we Włocławku – o 2,4% i w Toruniu o 1,1%.

Pośród powiatów ziemskich województwa kujawsko-pomorskiego największy wzrost liczby pracujących w porównaniu z poprzednim rokiem zanotowano w powiatach: grudziądzkim (o 12,8%), włocławskim

(o 11,8%), golubsko-dobrzyńskim (o 9,4%) i lipnowskim (o 6,4%), największy spadek natomiast w powiatach: tucholskim (o 1,5%), toruńskim (o 1,1%), mogileńskim (o 1,0%), inowrocławskim i aleksandrowskim (po 0,7%) oraz żnińskim (o 0,6%). Biorąc pod uwagę płeć pracujących, największy wzrost liczby pracujących kobiet w porównaniu z 2012 r. wystąpił w powiatach: włocławskim (o 20,0%), grudziądzkim (o 12,1%), golubsko-dobrzyńskim (o 8,5%) i lipnowskim (o 6,5%); największy spadek liczby pracujących kobiet zanotowano w powiecie toruńskim (o 2,3%) i mogileńskim (o 0,5%). Pracujące kobiety (w podmiotach gospodarczych o liczbie pracujących powyżej 9 osób) stanowiły większość zbiorowości w 7 powiatach ziemskich: tj. w: aleksandrowskim (58,5%), lipnowskim (56,0%), włocławskim (53,6%), sępoleńskim (52,5%), radziejowskim (52,3%), chełmińskim (51,7%) i żnińskim (50,4% udziału kobiet). Najmniejszy odsetek kobiet wystąpił zaś m.in. w powiatach: bydgoskim (44,5%), mogileńskim (44,6%) oraz wąbrzeskim (44,7%). Największy udział pracujących w sektorze prywatnym do ogółu pracujących wystąpił w powiatach: bydgoskim (74,7%), brodnickim (72,3%), toruńskim (71,9%) i świeckim (71,4%), a najmniejszy w powiatach radziejowskim (49,5%) oraz aleksandrowskim (49,8%).

W województwie kujawsko-pomorskim w 2013 r. pracownicy **pełnozatrudnieni** w głównym miejscu pracy (według siedziby zarządu jednostki; bez podmiotów gospodarczych o liczbie pracujących do 9 osób) stanowili 91,5% ogółu pracujących (tyle samo co w 2012 r.), a **niepełnozatrudnieni** – 6,9% udziału (wobec 7,0% w 2012 r.). W stosunku do 2012 r. liczba osób pełnozatrudnionych w sektorze publicznym zwiększyła się o 0,3% a niepełnozatrudnionych zmniejszyła się o 3,7%. W sektorze prywatnym nastąpił wzrost liczby osób pełnozatrudnionych i niepełnozatrudnionych odpowiednio o 0,3% i o 2,5%.

Wśród pracujących wyodrębnić można osoby pracujące w **porze nocnej, emerytów i rencistów, niepełnosprawnych** oraz **cudzoziemców**. W końcu 2013 r. w porównaniu z 2012 r. wzrosła liczba cudzoziemców (o 0,9%; wobec wzrostu w roku poprzednim o 5,8%) oraz pracujących w porze nocnej (o 2,5%, wobec spadku w roku poprzednim o 7,6%). W pozostałych grupach odnotowano spadek: emerytów i rencistów – o 9,1% (w 2012 r. wystąpił spadek o 4,7%) oraz niepełnosprawnych – spadek o 4,9% (w 2012 r. spadek o 1,2%).

W 2013 r. w województwie kujawsko-pomorskim liczba **przyjęć do pracy** wzrosła o 2,1% (przed rokiem zanotowano spadek na poziomie 10,9%), a w *kraju* – wzrosła o 1,2%. Spośród 74,6 tys. osób przyjętych do pracy – 12,9% stanowiły osoby podejmujące pierwszą pracę (9,6 tys. osób), z czego udział absolwentów w tej grupie (69,7%) zwiększył się w stosunku do 2012 r. o 1,7 p. proc. Zaobserwowano również wzrost liczby kobiet przyjętych do pracy o 4,1% (przed rokiem spadek o 8,0%).

Najwyższy **współczynnik przyjęć** odnotowano w sekcjach: administrowanie i działalność wspierająca (67,9%), budownictwo (30,0%) oraz działalność profesjonalna, naukowa i techniczna (29,5%). Najniższy współczynnik wystąpił natomiast w sekcjach edukacja (6,7%) oraz obsługa rynku nieruchomości (9,5%).

W tym samym czasie odnotowano 72,3 tys. **zwolnień z pracy**, tj. o 3,6% mniej niż w 2012 r. (przed rokiem spadek o 4,1%), w *kraju* *mniej* o 7,8%. Spośród wszystkich zwolnień 19,3% to zwolnienia dokonane w drodze wypowiedzenia przez zakład pracy (w 2012 r. ich udział stanowił 20,6%). Liczba tych zwolnień (14,0 tys.) zmniejszyła się o 9,6% w stosunku do 2012 r., przy czym w sektorze publicznym zwiększyła się o 35,0%, a w sektorze prywatnym zmniejszyła się o 15,7%. Liczba zwolnionych kobiet ogółem zma-

łała w skali roku o 4,6%, a w podziale na sektory własności wzrosła dla sektora publicznego o 0,7%, a dla sektora prywatnego – zmalała o 6,5%.

Najwyższy **współczynnik zwolnień** z pracy wystąpił w sekcjach: administrowanie i działalność wspierająca (60,7%), budownictwo (33,4%) oraz zakwaterowanie i gastronomia (31,5%). Najniższe wartości współczynnika dotyczyły sekcji edukacja (7,0%) oraz obsługa rynku nieruchomości (9,5%).

Liczbę przyjęć i zwolnień z pracy można rozpatrywać także w podziale na wielkość przedsiębiorstwa, czyli pod względem liczby pracujących. W podmiotach o liczbie pracujących:

- do 49 osób – w skali roku odnotowano wzrost przyjęć do pracy o 0,6% (przed rokiem spadek o 13,6%) oraz spadek liczby zwolnień z pracy o 4,1% (przed rokiem wzrost o 0,5%);
- od 50 do 249 osób – liczba przyjętych do pracy wzrosła o 8,3% (w 2012 r. spadek o 17,1%), a zwolnionych z pracy spadła o 0,9% (w 2012 spadek o 7,1%);
- powyżej 250 pracujących – spadek przyjęć do pracy o 2,7% (przed rokiem spadek o 0,7%), a w zwolnionych z pracy spadek o 6,3% (przed rokiem spadek o 6,0 %).

W porównaniu z 2012 r. ogólna liczba **absolwentów** szkół podejmujących pierwszą pracę w 2013 r. zwiększyła się o 15,8%. Absolwentów podejmujących pracę było więcej niż w 2012 r. we wszystkich typach szkół: w zasadniczych szkołach zawodowych – wzrost o 50,0% (wobec spadku o 38,3% w 2012 r.), w policealnych i średnich zawodowych o 9,4% (wobec spadku 22,4%), w liceach ogólnokształcących 4,9% (wobec spadku o 11,8%) oraz w szkołach wyższych o 3,9% (wobec spadku o 13,8% w 2012 r.). Wśród kobiet absolwentek podejmujących pierwszą pracę nastąpił wzrost w trzech typach szkół: w szkołach zasadniczych zawodowych (o 32,6%), w liceach ogólnokształcących (o 11,7%), w policealnych i średnich zawodowych (o 8,6%); natomiast w szkołach wyższych nastąpił spadek o 0,4%. W 2013 r. w województwie kujawsko-pomorskim największy udział absolwentów w liczbie przyjętych do pracy wystąpił w sekcjach: zakwaterowanie i informacja oraz działalność profesjonalna, naukowa i techniczna (w obu sekcjach po 14,7%) oraz administrowanie i działalność wspierająca (13,0%). Najmniejszy udział zanotowano w sekcjach: transport i gospodarka magazynowa (2,8%), dostawa wody; gospodarowanie ściekami i odpadami; rekultywacja (5,5%) oraz budownictwo (6,0%).

Wynagrodzenia

Przeciętne miesięczne wynagrodzenie brutto w gospodarce narodowej w województwie kujawsko-pomorskim w 2013 r. wyniosło 3163,57 zł i było o 4,3% wyższe w porównaniu z 2012 r. (wówczas wyniosło 3032,09 zł). *W kraju wynagrodzenie ukształtowało się na poziomie 3659,40 zł, tj. o 3,7% wyższym niż przed rokiem.* W sektorze publicznym przeciętne wynagrodzenie brutto wyniosło 3877,04 zł (przed rokiem 3695,59 zł), a w prywatnym – 2829,79 zł (wobec 2724,09 zł). Analizując przeciętne miesięczne wynagrodzenie brutto zaobserwowano wzrost we wszystkich sekcjach PKD, z czego największy wystąpił w: działalności finansowej i ubezpieczeniowej – o 7,7%, administrowaniu i działalności wspierającej – o 7,3%, górnictwie i wydobywaniu – o 6,2% oraz działalności związanej z kulturą, rozrywką i rekreacją – o 5,4%.

Przeciętne miesięczne wynagrodzenie brutto (bez podmiotów gospodarczych o liczbie pracujących do 9 osób oraz bez zatrudnionych za granicą, fundacji, stowarzyszeń i innych organizacji) wyniosło

3322,09 zł, co oznacza wzrost w skali roku o 4,4%. Wynagrodzenie brutto w sektorze publicznym kształtowało się na poziomie 3877,05 zł i było w stosunku do 2012 r. wyższe o 4,9%; w sektorze prywatnym wyniosło 3001,89 zł i było również wyższe o 4,0%. Według sekcji PKD najwyższe wynagrodzenie brutto zanotowano w działalności finansowej i ubezpieczeniowej – 5080,03 zł, w wytwarzaniu i zaopatrywaniu w energię elektryczną, gaz, parę wodną i gorącą wodę – 4750,90 zł, w informacji i komunikacji – 4685,34 zł, w górnictwie i wydobywaniu – 4336,05 zł, a najniższe w zakwaterowaniu i gastronomii – 2260,68 zł oraz w administrowaniu i działalności wspierającej – 2297,93 zł.

W październiku 2012 r. przeciętne wynagrodzenie pracowników zatrudnionych w województwie kujawsko-pomorskim na podstawie reprezentacyjnego badania struktury wynagrodzeń według zawodów (Z-12) wyniosło 3370,50 zł i było niższe wśród kobiet – 3191,36 zł (wśród mężczyzn uplasowało się na poziomie 3538,83 zł). Wyższe wynagrodzenie odnotowano w sektorze publicznym – 3854,77 zł, natomiast w sektorze prywatnym – 3140,19 zł. Przeciętne wynagrodzenie brutto pracowników według wieku najwyższe było w przedziale 60–64 lat (4277,42 zł), a najniższe w grupie osób do 24 roku życia (2253,00 zł). Najwyższe przeciętne wynagrodzenie brutto zanotowano wśród pracowników posiadających staż pracy od 15 do 19,9 lat (3690,12 zł), a najniższe wśród pracowników mających staż do 1,9 roku (2325,82 zł). Biorąc pod uwagę wielkość zakładów pracy najwyższe przeciętne wynagrodzenie wystąpiło w zakładach pracy liczących 1 tys. i więcej osób (4151,95 zł), a najniższe w zakładach o liczbie do 19 osób pracujących (2685,89 zł). Według wielkich grup zawodów najwyższe wynagrodzenie wystąpiło wśród przedstawicieli władz publicznych, wyższych urzędników i kierowników (6773,26 zł), a najniższe wśród pracowników przy pracach prostych (2175,00 zł).

Warunki pracy

Warunki pracy są ważnym zagadnieniem opisującym skalę zagrożeń, rodzaje środków podejmowanych w działaniach profilaktycznych, wspomagające prowadzenie odpowiedniej polityki w zakresie poprawy bezpieczeństwa i higieny pracy.

W 2013 r. badaniem warunków pracy w Kujawsko-Pomorskim objęto 242,6 tys. osób w podmiotach gospodarczych zatrudniających powyżej 9 pracowników; w tych podmiotach, 20,1 tys. osób pracowało w **warunkach zagrożenia** (w tym 4,6 tys. kobiet, czyli 22,7% ogółu zatrudnionych w warunkach zagrożenia), tj. 8,3% ogółu. *W kraju badaniem warunków pracy objęto 5319,7 tys. osób (w tym 497,0 tys. osób pracowało w warunkach zagrożenia, co stanowiło 9,3% zatrudnionych).* Pracujący w warunkach zagrożenia byli liczeni jeden raz w grupie czynnika przeważającego, tzn. zagrożenia związanego ze środowiskiem pracy, uciążliwością pracy, bądź czynnikami mechanicznymi. W sektorze prywatnym w warunkach zagrożenia pracowało 83,8% zatrudnionych, a w sektorze publicznym – 16,2%. Liczba osób zatrudnionych w warunkach zagrożenia czynnikami związanymi: ze środowiskiem pracy wyniosła 13,7 tys. (68,3% ogółu zatrudnionych w warunkach zagrożenia), z uciążliwością pracy – 3,8 tys. (19,0% ogółu), a z czynnikami mechanicznymi – 2,5 tys. (12,7% ogółu).

Działania profilaktyczne, związane z oceną ryzyka zawodowego, przeprowadzono na 52,0 tys. stanowisk pracy (na których pracowało 72,2 tys. osób) poprzez zastosowanie środków do wyeliminowania lub ograniczenia ryzyka zawodowego, np. środków technicznych (7,4 tys.; 14,2% ogółu ocenianych stanowisk), organizacyjnych (8,8 tys.; 16,9% udziału) oraz ochrony indywidualnej (12,4 tys.; 23,8% udziału).

Ryzyko zawodowe wyeliminowano lub ograniczono na 21,8 tys. stanowiskach pracy, na których pracowało 30,5 tys. osób.

Z tytułu pracy w warunkach szkodliwych i uciążliwych dla zdrowia przysługiwały **świadczenia** (według stanu z połowy grudnia 2013 r.) w postaci: napojów, z których skorzystało 38,5 tys. osób, posiłków profilaktycznych oraz regeneracyjnych – 11,2 tys. osób, z dodatków pieniężnych – 7,6 tys. osób, innych środków odżywczych – 1,9 tys. osób, ze skróconego czasu pracy – 0,8 oraz z dodatkowego urlopu – 0,4 tys. osób.

W 2013 r. w województwie kujawsko-pomorskim wypłacono 1,3 tys. odszkodowań z tytułu wypadków przy pracy i chorób zawodowych na łączną kwotę 4,2 mln zł. Liczba wypłaconych odszkodowań była wyższa o 13,6% w porównaniu z 2012 r. Średni koszt odszkodowania przypadający na 1 świadczenie wyniósł 3274,6 zł, co oznacza wzrost w skali roku o 6,0%.

Badanie **wypadków przy pracy** pozwala na gromadzenie informacji o osobach poszkodowanych, miejscach zdarzeń, przyczynach oraz ich konsekwencjach. Informacje te są niezbędne do zachowania bezpieczeństwa pracy w zakładach oraz zapobiegania zagrożeniu życia i zdrowia. W 2013 r. w województwie wydarzyło się 4874 wypadków przy pracy, co oznacza, że było to o 3,4% mniej niż w 2012 r. Poszkodowanych w nich zostało 4910 osób, tj. o 3,5% mniej niż przed rokiem (*w kraju mniej o 3,0%*). Wypadki zbiorowe stanowiły 0,5% wszystkich zgłoszonych wypadków i było ich tyle samo co w roku poprzednim. W takich zdarzeniach poszkodowanych zostało 61 osób, co stanowiło 1,2% wszystkich poszkodowanych w województwie kujawsko-pomorskim. Liczba poszkodowanych w wypadkach zbiorowych była o 12,9% niższa w porównaniu z 2012 r. W wypadkach przy pracy zginęło 24 osób, tj. o 26,3% więcej niż w 2012 r.

Najwięcej wypadków indywidualnych w 2013 r. miało miejsce w przemyśle – 2061 wypadków, co stanowiło 42,3% wszystkich wypadków. Natomiast najwięcej wypadków zbiorowych miało miejsce w budownictwie, co stanowiło 0,12% wszystkich wypadków.

Najliczniejszą grupą poszkodowanych były osoby ze stażem pracy do roku, tj. 27,7% wszystkich poszkodowanych osób (przed rokiem – 29,0%), a najczęściej występującym wydarzeniem powodującym uraz było zderzenie z/ uderzenie w nieruchomy obiekt – 1140 poszkodowanych, tj. 23,2% ogółu poszkodowanych (w 2012 r. 24,0 % ogółu).

Analizując wypadki według czasu niezdolności do pracy najliczniejszą grupą byli poszkodowani niezdolni do pracy 1 miesiąc i dłużej, czyli 1954 osób co stanowiło 39,8% ogółu poszkodowanych (przed rokiem 41,1 ogółu). Przeciętna liczba dni niezdolności do pracy przypadająca na 1 poszkodowanego wyniosła 38,8 dni.

Wolne miejsca pracy

W końcu grudnia 2013 r. podmioty gospodarcze objęte badaniem popytu na pracę w Kujawsko-Pomorskim wykazały 1542 **wolne miejsca pracy**. Zdecydowaną większość wolnych miejsc pracy, bo aż 87,7%, odnotowano w podmiotach należących do sektora prywatnego. Wskaźnik wolnych miejsc pracy wyniósł 0,32%.

Największą liczbą wolnych miejsc pracy dysponowały jednostki prowadzące działalność w zakresie przetwórstwa przemysłowego – 615 wolnych miejsc, w tym 53,0% przeznaczonych było dla robotników przemysłowych i rzemieślników. Ponadto dużą liczbę wolnych miejsc pracy wykazały podmioty z sekcji: handel; naprawa pojazdów samochodowych – 374 wolne miejsca, administracja publiczna i obrona naro-

dowa; obowiązkowe zabezpieczenia społeczne – 114 wolnych miejsc oraz transport i gospodarka magazynowa – 108.

Biorąc pod uwagę grupy zawodów, największe zapotrzebowanie dotyczyło: robotników przemysłowych i rzemieślników – 695 miejsc, operatorów i monterów maszyn i urządzeń – 217 miejsc, a także pracowników usług i sprzedawców – 153 miejsca.

Bezrobocie rejestrowane

W województwie kujawsko-pomorskim na koniec grudnia 2013 r. zarejestrowanych było 150,1 tys. **osób bezrobotnych**, co oznacza wzrost w skali roku o 1,3 tys. osób, tj. o 0,9%. *W kraju liczba bezrobotnych wyniosła 2157,9 tys. osób i była wyższa niż przed rokiem o 21,1 tys., tj. o 1,0%.*

Bezrobotnych kobiet było 81,0 tys. i stanowiły one 53,9% ogółu zarejestrowanych bezrobotnych. *W kraju liczba bezrobotnych kobiet wyniosła 1099,5 tys., tj. 51,0% ogółu.* W stosunku do 2012 r. zwiększyła się zarówno liczba bezrobotnych kobiet jak i mężczyzn w województwie (odpowiednio o 0,6% i o 1,2%).

Stopa bezrobocia rejestrowanego według stanu w dniu 31 XII 2013 r. wyniosła 18,2% i była wyższa o 0,1 p. proc. od stopy bezrobocia w grudniu 2012 r. *(w kraju wyniosła 13,4% i była o 4,8 p. proc. mniejsza od notowanej w województwie).* Kujawsko-Pomorskie znajduje się w grupie województw z najwyższą stopą bezrobocia, do których zalicza się także województwo warmińsko-mazurskie (ze stopą na poziomie 21,6%).

Wśród powiatów województwa kujawsko-pomorskiego najwyższą stopą bezrobocia wyróżniał się powiat lipnowski (28,7%), a najniższą powiat bydgoski (13,8%). Spośród miast na prawach powiatu najwyższy wskaźnik odnotowano w Grudziądzu (20,9%), najniższy natomiast w Bydgoszczy (8,8%).

W 2013 r. w województwie **zarejestrowało się** 188,5 tys. nowych bezrobotnych, czyli o 5,5% więcej niż przed rokiem; w tej grupie 52,3% stanowili mężczyźni. Spośród nowo zarejestrowanych bezrobotnych 82,8% to osoby rejestrujące się po raz kolejny, a 17,6% wszystkich nowo zarejestrowanych bezrobotnych dotychczas nie pracowało. Wśród nowo zarejestrowanych 42,9% pochodziło ze wsi. Rejestrujący się w okresie 12 miesięcy od ukończenia nauki stanowili 12,1%. Najwięcej bezrobotnych zarejestrowało się w styczniu (20,7 tys.), najmniej natomiast w maju (12,5 tys. osób).

Z ewidencji urzędów pracy w 2013 r. **wyrejestrowano** 187,2 tys. bezrobotnych, czyli o 10,5% więcej niż w 2012 r. Z tytułu podjęcia pracy wyrejestrowało się 88,6 tys. osób, co stanowiło 47,4% ogółu wyrejestrowanych (przed rokiem 44,3%), przy czym: 13,5 tys. osób podjęło pracę subsydiowaną (7,2% ogółu wyrejestrowanych; przed rokiem 6,9%), 1,8 tys. nabyło prawa do emerytury lub renty (1,0%; przed rokiem 0,8%), 46,0 tys. osób zostało wyrejestrowanych z powodu niepotwierdzenia gotowości do pracy (24,6%; przed rokiem 27,5%), a 7,3 tys. dobrowolnie zrezygnowało ze statusu bezrobotnego (3,9% ogółu; przed rokiem 4,6%). Najwięcej bezrobotnych zostało wyrejestrowanych w kwietniu (18,3 tys. osób), najmniej natomiast w styczniu (10,5 tys. osób).

W końcu 2013 r. nastąpił wzrost liczby bezrobotnych o 3,5 tys. osób (porównując grudzień do listopada). Największy miesięczny wzrost bezrobotnych wystąpił w styczniu (10,2 tys. osób), a największy spadek w czerwcu (4,8 tys. osób).

Wskaźnik płynności rynku pracy, będący stosunkiem liczby bezrobotnych, którzy podjęli pracę w danym okresie do liczby nowo zarejestrowanych bezrobotnych, wyniósł w analizowanym roku 47,0% i był o 5,0 p. proc. wyższy od wskaźnika zanotowanego w 2012 r.

Liczba bezrobotnych **zamieszkałych na wsi** w końcu 2013 r. wyniosła 68,7 tys. osób (o 2,4% więcej w porównaniu z 2012 r.), z czego 54,8%, tj. 37,6 tys. stanowiły kobiety (przed rokiem udział był taki sam).

Spośród bezrobotnych zarejestrowanych w powiatowych urzędach pracy na koniec grudnia 2013 r. **prawa do zasiłku** nie posiadało 127,0 tys. osób, tj. o 5,1% więcej niż przed rokiem. Ich udział w liczbie bezrobotnych ogółem wyniósł 84,6% i był wyższy niż na koniec grudnia 2012 r. o 3,4 p. proc. Bezrobotnych bez prawa do zasiłku zamieszkałych na wsi było 58,7 tys. osób (poprzednio 54,8 tys.).

W województwie kujawsko-pomorskim wśród wybranych kategorii bezrobotnych znajdujących się **w szczególnej sytuacji** na rynku pracy na koniec grudnia 2013 r.:

- 19,4% ogółu bezrobotnych (29,1 tys. osób) stanowiły osoby do 25 roku życia,
- 57,2% (85,9 tys. osób) – to długotrwale bezrobotni,
- 13,2% (19,8 tys. osób) – to kobiety, które nie podjęły zatrudnienia po urodzeniu dziecka,
- 22,6% (33,9 tys. osób) – to osoby powyżej 50 roku życia,
- 34,0% (51,1 tys. osób) – to osoby bez kwalifikacji zawodowych,
- 22,2% (33,3 tys. osób) – to osoby bez doświadczenia zawodowego,
- 63,0% (94,6 tys. osób) – to osoby bez wykształcenia średniego,
- 11,1% (16,6 tys. osób) – to osoby samotnie wychowujące co najmniej jedno dziecko w wieku do 18 roku życia,
- 2,2% (3,2 tys. osób) – to osoby, które po odbyciu kary pozbawienia wolności nie podjęły zatrudnienia,
- 4,3% ogółu bezrobotnych (6,5 tys. osób) to niepełnosprawni.

W dniu 31 grudnia 2013 r. w województwie kujawsko-pomorskim **niepełnosprawnych** bezrobotnych było 6,5 tys. (podobnie jak przed rokiem), z czego 49,3% stanowiły kobiety. Spośród zarejestrowanych niepełnosprawnych 81,3% bezrobotnych nie posiadało prawa do zasiłku.

W ciągu 2013 r. zarejestrowało się 8,7 tys. niepełnosprawnych bezrobotnych (przed rokiem 9,0 tys.), co stanowiło 4,6% (przed rokiem 5,0%) ogółu nowo zarejestrowanych bezrobotnych. Pracę podjęło 3,5 tys. bezrobotnych niepełnosprawnych, tj. 3,9% (przed rokiem 4,6%) wszystkich podejmujących pracę.

W 2013 r. do urzędów pracy wpłynęło 62,6 tys. **ofert pracy**, tj. o 9,0 tys. więcej niż przed rokiem (o 16,8%). Wśród wszystkich zgłoszonych przez pracodawców ofert pracy:

- 25,1% dotyczyło staży,
- 7,5% – prac społecznie użytecznych,
- 9,1% – niepełnosprawnych,
- 0,3% – osób w okresie 12 miesięcy od dnia ukończenia nauki.

Na koniec grudnia 2013 r. w powiatowych urzędach pracy pozostało 1705 ofert pracy, co oznacza, że ich liczba zwiększyła się w skali roku o 384, tj. o 29,1%.

Biorąc pod uwagę **poziom wykształcenia**, struktura bezrobotnych na koniec grudnia 2013 r. przedstawiała się następująco:

- 7,8% stanowiły osoby bezrobotne z wykształceniem wyższym (analogicznie jak w 2012 r.),
- 19,4% – osoby bezrobotne z wykształceniem policealnym i średnim zawodowym (analogicznie jak przed rokiem),
- 9,8% – osoby bezrobotne z wykształceniem średnim ogólnokształcącym (analogicznie jak przed rokiem),
- 31,0% – osoby bezrobotne z wykształceniem zasadniczym zawodowym (przed rokiem – 31,2%),
- 32,0% – osoby bezrobotne z wykształceniem gimnazjalnym, podstawowym i niepełnym podstawowym (wobec 31,9%).

Rozpatrując **wiek** zarejestrowanych bezrobotnych:

- 19,4% to osoby w wieku 24 lata i mniej (przed rokiem 20,6%),
- 28,1% – w wieku 25–34 lata (wobec 29,1%), 21,0% – w wieku 35–44 lata (wobec 20,2%),
- 21,2% – w wieku 35–44 lata (wobec 21,0%),
- 18,8% – w wieku 45–54 lata (wobec 18,7%),
- 12,4% to osoby w wieku 55 lat i więcej (10,6% w 2012 r.).

Według **czasu pozostawania bez pracy** struktura bezrobotnych przedstawiała się następująco:

- 8,6% stanowiły osoby bezrobotne do 1 miesiąca (przed rokiem 9,4%),
- 16,9% – to osoby bezrobotne od 1 do 3 miesięcy (wobec 19,2%),
- 16,5% – osoby bezrobotne od 3 do 6 miesięcy (wobec 16,1%),
- 18,1% – osoby bezrobotne od 6 do 12 miesięcy (wobec 17,8%),
- 18,6% – osoby bezrobotne od 12 do 24 miesięcy (wobec 18,0%),
- 21,3% – pozostający bez pracy powyżej 24 miesięcy (19,5% rok wcześniej).

Według **stażu pracy** do najliczniejszych grup bezrobotnych należały osoby posiadające od 1 do 5 lat pracy (36,5 tys. osób) oraz bezrobotni będący bez stażu pracy (24,5 tys. osób); stanowiły one odpowiednio 24,3% oraz 16,3% ogółu bezrobotnych. Najmniejszą grupą bezrobotnych (5,7 tys. osób) były osoby legitymujące się stażem pracy 30 lat i dłuższym – 3,8% ogółu.

Według stanu na koniec 2013 r. większość, bo 83,7% (125,7 tys. osób) ogółu bezrobotnych, to osoby, które poprzednio pracowały, z czego 5,2% (6,6 tys. osób) zostało zwolnionych z przyczyn leżących po stronie zakładów pracy. Oznacza to wzrost w skali roku liczby bezrobotnych odpowiednio o 1,0% oraz o 32,7%. Dotychczas nie pracowało 16,3% ogółu zarejestrowanych bezrobotnych.

Pod względem **rodzaju działalności** ostatniego miejsca pracy według stanu na koniec 2013 r. najwięcej bezrobotnych pracowało w przemyśle – 30,1 tys. osób (24,0% ogółu bezrobotnych poprzednio pracujących; przed rokiem 23,8%) oraz w handlu i naprawie pojazdów samochodowych – 24,1 tys. osób (19,2%; przed rokiem 18,7%).

Wśród bezrobotnych największą grupę według **Klasyfikacji Zawodów i Specjalności**, stanowili pracownicy sprzedaży w sklepach – 15,7 tys. osób (10,4% ogółu bezrobotnych) oraz kowale, ślusarze

i pokrewni – 5,7 tys. osób (3,8% ogółu zarejestrowanych bezrobotnych). Osoby bez zawodu (30,2 tys.) stanowiły 20,1% ogółu bezrobotnych.

Z **Funduszu Pracy** w 2013 r. wydatkowano 574,6 mln zł, tj. o 14,9 % więcej niż przed rokiem; w tym poniesiono wydatki na:

- zasiłki dla bezrobotnych – w kwocie 275,3 mln zł (47,9% wszystkich środków),
- programy na rzecz promocji zatrudnienia – 267,7 mln zł (46,6% środków), w tym:
 - stypendia i składki na ubezpieczenia społeczne – 19,7% ogółu wydatków (113,0 mln zł; wzrost o 51,1% w stosunku do 2012 r.),
 - środki na podjęcie działalności gospodarczej stanowiły 5,5% ogółu wydatków (31,6 mln zł; wzrost o 0,9% w skali roku),
 - roboty publiczne – 5,3% ogółu (30,5 mln zł; wzrost o 26,1%),
 - prace interwencyjne – 2,5% ogółu (14,5 mln zł; wzrost o 34,8%),
 - koszty szkoleń stanowiły 1,5% ogółu wydatków (8,8 mln zł; wzrost o 1,6% w skali roku).

II. ANALIZA TAKSONOMICZNA RYNKU PRACY WEDŁUG POWIATÓW

W celu utworzenia rankingu powiatów w województwie kujawsko-pomorskim w 2013 r. ze względu na sytuację na rynku pracy do obliczeń zastosowano następujące zmienne diagnostyczne:

- X_1 liczbę zarejestrowanych bezrobotnych na ofertę pracy,
- X_2 stopę bezrobocia rejestrowanego w %,
- X_3 liczbę ofert pracy na 100 osób w wieku produkcyjnym,
- X_4 poszkodowanych w wypadkach przy pracy na 1000 pracujących,
- X_5 liczbę dni niezdolności do pracy na 1 poszkodowanego,
- X_6 przeciętne zatrudnienie do ogółu osób w wieku produkcyjnym,
- X_7 przeciętne miesięczne wynagrodzenie brutto w sektorze prywatnym w zł,
- X_8 bezrobotnych wyrejestrowanych (w ciągu roku), którzy podjęli pracę do nowozarejestrowanych (w ciągu roku).

Statystyczne charakterystyki opisowe zmiennych diagnostycznych wykorzystanych do budowy syntetycznego miernika rozwoju metodą Hellwiga przedstawiono w tabl. 1.

Tabl. 1. Podstawowe statystyki opisowe zmiennych diagnostycznych w 2013 r.

| Symbol zmiennej | Charakter zmiennej | Średnia | Odchylenie standardowe | Współczynnik zmienności (w %) |
|-----------------|--------------------|---------|------------------------|-------------------------------|
| | | | | 2012 |
| X_1 | D | 2,68 | 0,72 | 27,04 |
| X_2 | D | 21,47 | 4,96 | 23,11 |
| X_3 | S | 4,92 | 1,17 | 23,80 |
| X_4 | D | 10,92 | 2,47 | 22,66 |

Tabl. 1. Podstawowe statystyki opisowe zmiennych diagnostycznych w 2013 r. (dok.)

| Symbol zmiennej | Charakter zmiennej | Średnia | Odchylenie standardowe | Współczynnik zmienności (w %) |
|-----------------|--------------------|---------|------------------------|-------------------------------|
| | | | | 2012 |
| X_5 | D | 40,41 | 8,59 | 21,26 |
| X_6 | S | 0,23 | 0,08 | 36,44 |
| X_7 | S | 2755,17 | 321,01 | 11,65 |
| X_8 | S | 0,48 | 0,05 | 9,74 |

D – *destymulanta*, S – *stymulanta*

Na podstawie taksonomicznych mierników rozwoju m_i z zakresu rynku pracy wykorzystując klasyczne parametry statystyczne (średnią arytmetyczną i odchylenie standardowe) dokonano podziału powiatów na cztery grupy (tabl. 2). Do grupy I i II (wysoki i średni poziom rozwoju) zakwalifikowano odpowiednio po 3 i 7 powiatów, z kolei w grupie III (niski poziom rozwoju) – 8 powiatów, a w IV grupie z najniższymi wartościami mierników wyodrębniono 5 powiatów.

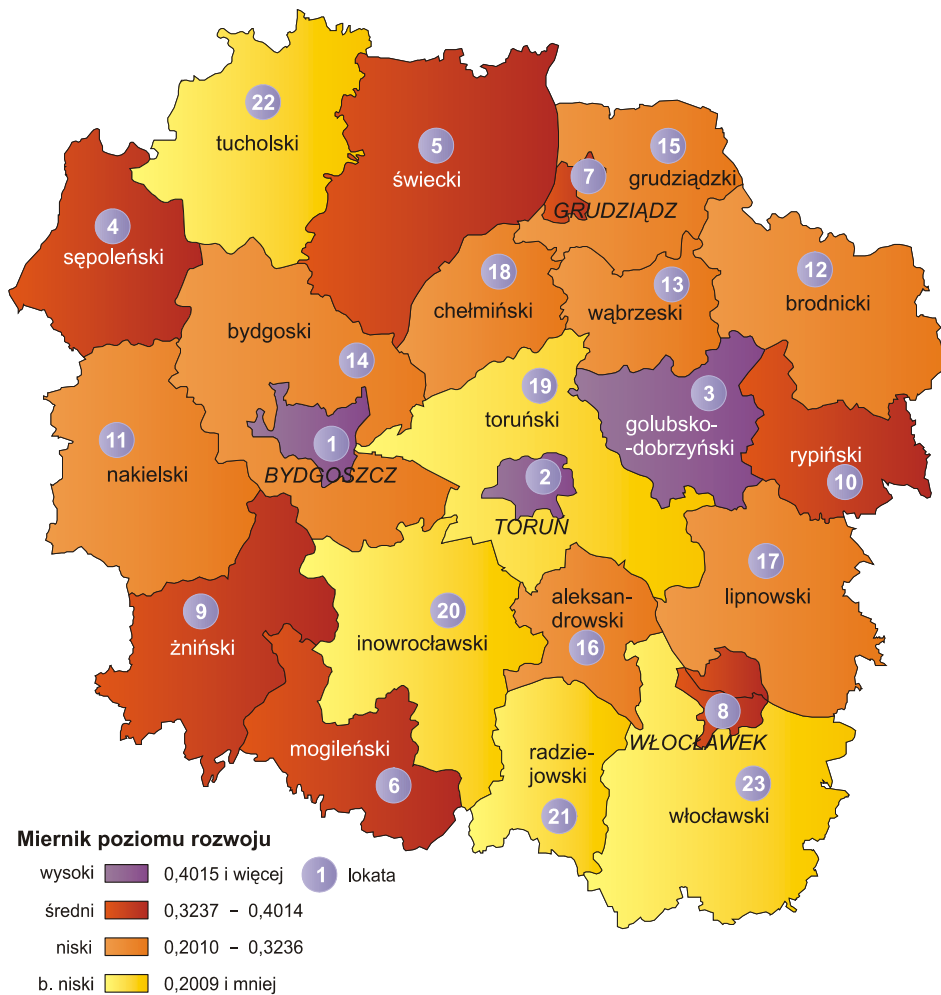
Tabl. 2. Grupy powiatów na podstawie miernika rozwoju m_i

| Grupa | Poziom rozwoju | Liczba powiatów | Powiaty/Miasta na prawach powiatu |
|-------|----------------|-----------------|--|
| I. | wysoki | 3 | Bydgoszcz, Toruń, golubsko-dobrzyński |
| II. | średni | 7 | sępoleński, świecki, mogileński, Grudziądz, Włocławek, żniński, rypiński |
| III. | niski | 8 | nakielski, brodnicki, wąbrzeski, bydgoski, grudziądzki, aleksandrowski, lipnowski, chełmiński, |
| IV. | bardzo niski | 5 | toruński, inowrocławski, radziejowski, tucholski, włocławski |

Spośród miast na prawach powiatu najwyższą lokatę w rankingu za 2013 r. zajęła Bydgoszcz (grupa I, lokata 1), zaś spośród powiatów ziemskich – powiat golubsko-dobrzyński (grupa I, lokata 3). Najniższą wartość miernika rozwoju m_i na rynku pracy zaobserwowano w powiecie włocławskim (grupa IV, lokata 23), a w miastach na prawach powiatu – we Włocławku (grupa II, lokata 8). Wartość mierników rozwoju w otrzymanym rankingu mieściła się w przedziale 0,0986–0,5663 (tabl. 3).

Przestrzenne zróżnicowanie powiatów ze względu na syntetyczny miernik rozwoju odzwierciedlający sytuację na rynku pracy w województwie kujawsko-pomorskim w 2013 r. zaprezentowano na mapie. Powiaty charakteryzujące się bardzo niskim poziomem rozwoju położone były w centralnej części województwa (toruński) oraz południowej części województwa (radziejowski, włocławski). Niskim poziomem miernika rozwoju odznaczały się głównie powiaty leżące na północy województwa (brodnicki, chełmiński, grudziądzki, wąbrzeski). Powiaty charakteryzujące się średnim miernikiem rozwoju znalazły się w części zachodniej (sępoleński, żniński). Najwyższym miernikiem rozwoju odznaczały się powiaty położone w centrum województwa (Bydgoszcz, Toruń) jak i we wschodniej jego części (golubsko-dobrzyński).

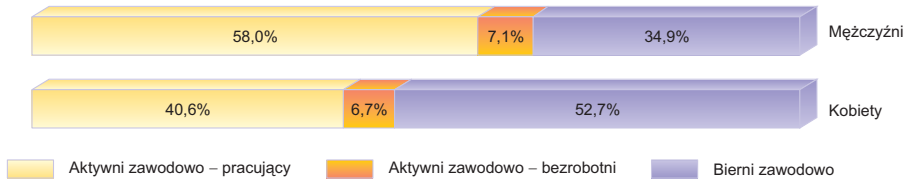
Rynek pracy w powiatach i w miastach na prawach powiatu w 2013 r.



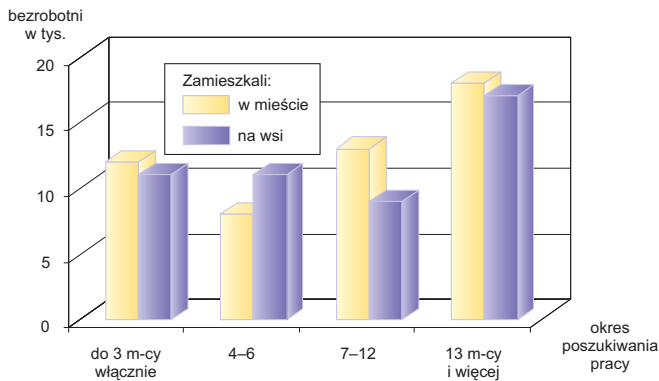
Tabl. 3. RANKING POWIATÓW WOJEWÓDZTWA KUJAWSKO-POMORSKIEGO W 2013 R.

| POWIATY/ MIASTA NA PRA- WACH POWIATU | Zmienne po standaryzacji | | | | | | | | Metoda Hellwiga (odległość euklidesowa) | | Grupy rozwoju |
|--|---|---------------------------------|---|---|--|--|--|---|--|---------------|------------------|
| | zarejestrowani bezrobotni na ofertę pracy | stopa bezrobocia rejestrowanego | oferty pracy na 100 osób w wieku produkcyjnym | poszkodowani w wypadkach przy pracy na 1000 pracujących | liczba dni niezdolności do pracy na 1 poszkodowanego | przeciętne zatrudnienie do ogółu osób w wieku produkcyjnym | przeciętne miesięczne wynagrodzenie w sektorze prywatnym | bezrobotni wyrejestrowani którzy podjęli pracę do nowo zarejestrowanych | pozycja w rankingu | miara rozwoju | |
| Bydgoszcz | 2,1386 | 2,5541 | 0,5708 | 0,0258 | 0,3379 | 2,1338 | 1,2808 | -0,8969 | 1 | 0,5663 | I |
| Toruń | 0,7647 | 2,2317 | -1,2944 | -0,1213 | -0,0132 | 2,7604 | 2,0256 | -0,9116 | 2 | 0,4225 | I |
| golubsko-dobrzyński | 0,2463 | -0,4285 | 0,8511 | 0,2357 | 0,3743 | -0,3525 | 0,8427 | 0,5488 | 3 | 0,4105 | I |
| sępoleński | 1,3484 | -0,7106 | 2,6585 | 1,2954 | 0,7167 | -0,7960 | -0,9519 | 1,2043 | 4 | 0,4014 | II |
| świecki | 0,2724 | 0,6598 | -0,7982 | -0,2281 | -0,7887 | 0,5737 | 1,2575 | 1,4301 | 5 | 0,3844 | II |
| mogileński | 0,3888 | -0,2269 | 0,6168 | -0,9647 | 0,2896 | -0,0110 | -0,0211 | 1,1446 | 6 | 0,3622 | II |
| Grudziądz | 0,4216 | 0,1157 | 0,2046 | -1,1902 | 0,5552 | 0,5701 | -0,2575 | 0,2955 | 7 | 0,3592 | II |
| Włocławek | -1,1142 | 0,2366 | -0,7755 | 0,1656 | 0,2784 | 1,4615 | 1,6437 | -1,0141 | 8 | 0,3373 | II |
| zniński | -0,0458 | -0,3075 | -0,0775 | 1,2823 | 0,7889 | -0,6337 | -1,0223 | 0,9732 | 9 | 0,3318 | II |
| rypiński | 0,6856 | 0,0552 | 0,8750 | 0,9078 | -1,7748 | -0,2564 | -0,3709 | -0,3265 | 10 | 0,3290 | II |
| nakielski | 0,7120 | -0,4285 | 0,5362 | -0,6389 | 1,6754 | -0,5422 | -0,7007 | 0,1129 | 11 | 0,3236 | III |
| brodnicki | 0,4337 | 1,1636 | -0,6967 | -0,9160 | 0,2076 | 0,3866 | -0,1233 | -1,1969 | 12 | 0,3090 | III |
| wąbrzeski | -0,8901 | -0,2672 | -0,5438 | -0,7182 | 1,1894 | -0,3674 | 0,7784 | 0,5894 | 13 | 0,2902 | III |
| bydgoski | 0,9320 | 1,5465 | -0,9499 | -1,1925 | -0,5734 | 0,4535 | 0,8744 | -1,6464 | 14 | 0,2854 | III |
| grudziądzki | -0,3997 | -0,9121 | 0,1495 | 0,0849 | -0,5066 | -1,1617 | 0,4315 | 1,2817 | 15 | 0,2659 | III |
| aleksandrowski | -0,4110 | -0,5494 | -0,0885 | -0,8278 | 0,3041 | -0,3125 | -0,4345 | -0,5144 | 16 | 0,2471 | III |
| lipnowski | 0,5292 | -1,4562 | 2,1808 | 1,2426 | 0,2584 | -0,8347 | -1,3259 | -1,6170 | 17 | 0,2391 | III |
| chełmiński | -0,5046 | -0,6501 | -0,3792 | -1,5398 | 0,9507 | -0,4544 | 0,0692 | 0,1153 | 18 | 0,2279 | III |
| toruński | -0,0912 | 0,0350 | -0,6981 | -0,9429 | -0,1447 | -0,7610 | -0,4579 | -1,1087 | 19 | 0,2009 | IV |
| inowrocławski | -2,8595 | -0,4688 | -1,6200 | 0,3037 | 0,9879 | 0,6630 | 0,4853 | 1,5632 | 20 | 0,1910 | IV |
| radziejowski | -0,5346 | -0,9323 | 0,3085 | 1,5222 | -0,7374 | -1,0228 | -1,4931 | -0,8973 | 21 | 0,1887 | IV |
| tucholski | -0,7762 | -0,0859 | -0,7752 | -0,0790 | -1,7752 | -0,2515 | -1,5956 | 0,7454 | 22 | 0,1659 | IV |
| włocławski | -1,2464 | -1,1741 | -0,2550 | 2,2932 | -2,6006 | -1,2448 | -0,9342 | 0,1256 | 23 | 0,0986 | IV |

AKTYWNOŚĆ EKONOMICZNA LUDNOŚCI (w wieku 15 lat i więcej) WEDŁUG PŁCI W 2013 R.

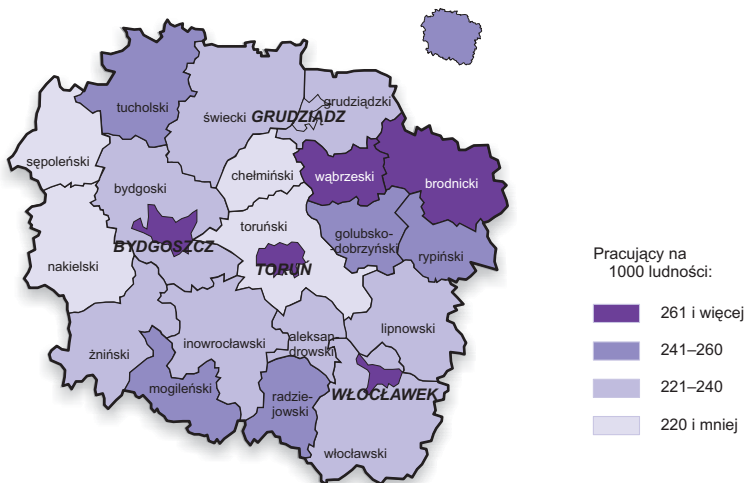


BEZROBOTNI (w wieku 15 lat i więcej) WEDŁUG OKRESU POSZUKIWANIA PRACY I MIEJSCA ZAMIESZKANIA W IV KWARTALE 2013 R.



PRACUJĄCY^a WEDŁUG POWIATÓW W 2013 R.

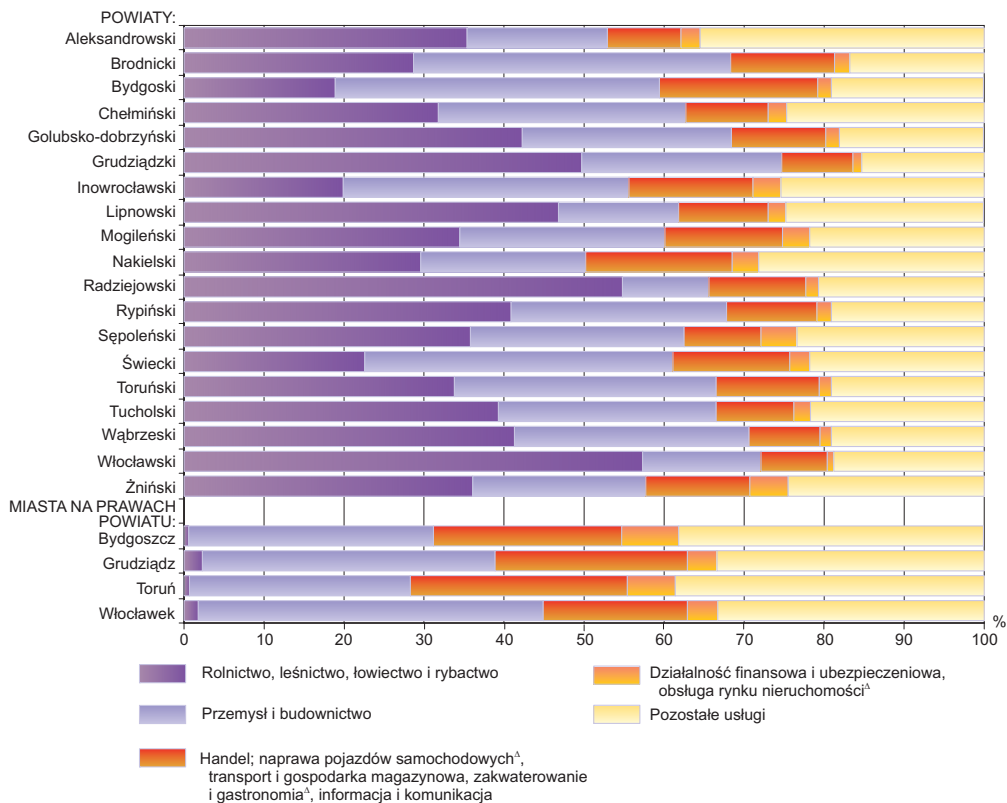
Stan w dniu 31 XII



^a Według faktycznego miejsca pracy i rodzaju działalności; bez podmiotów gospodarczych o liczbie pracujących do 9 osób, łącznie z pracującymi w gospodarstwach indywidualnych w rolnictwie.

STRUKTURA PRACUJĄCYCH^a WEDŁUG RODZAJÓW DZIAŁALNOŚCI I POWIATÓW W 2013 R.

Stan w dniu 31 XII

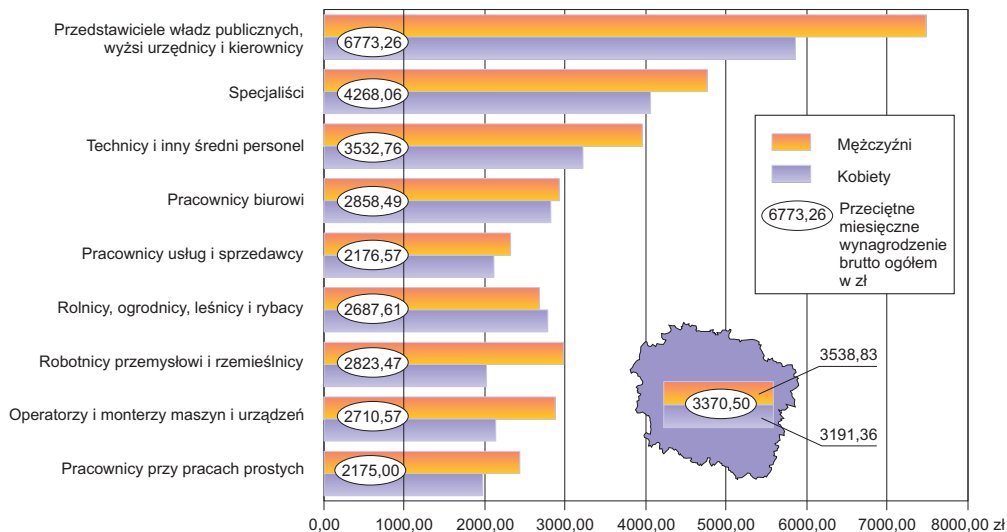


^a Według faktycznego miejsca pracy i rodzaju działalności; bez podmiotów gospodarczych o liczbie pracujących do 9 osób, łącznie z pracującymi w gospodarstwach indywidualnych w rolnictwie; patrz "Uwagi metodyczne".

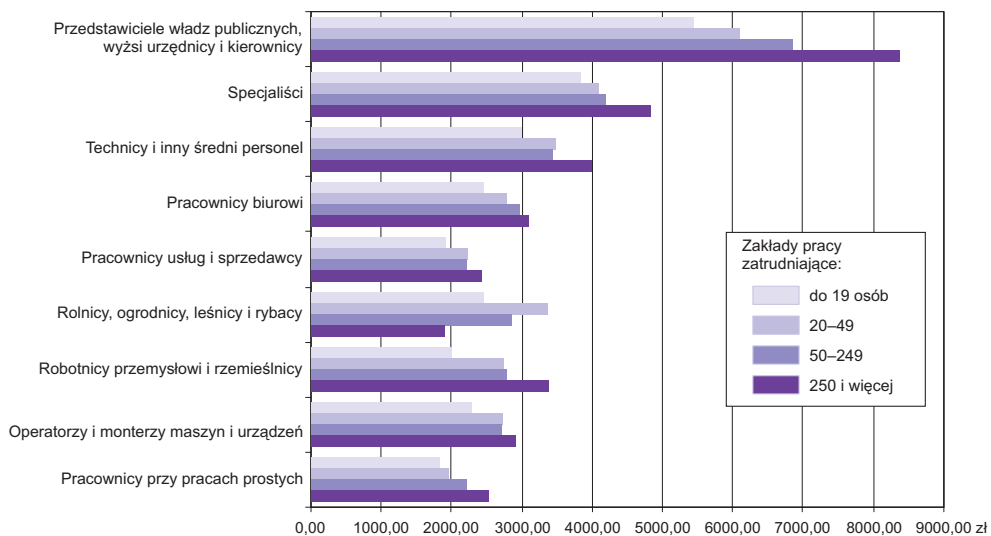
PRZYJĘCIA I ZWOLNIENIA PRACOWNIKÓW WEDŁUG WYBRANYCH SEKCJI PKD W 2013 R.

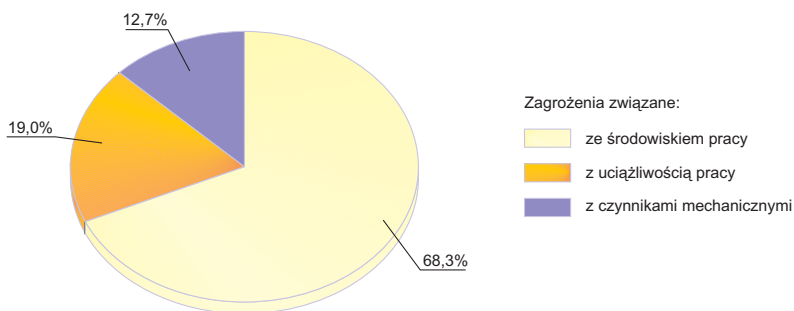


**PRZECIĘTNE WYNAGRODZENIA BRUTTO PRACOWNIKÓW
ZATRUDNIONYCH WEDŁUG WIELKICH GRUP ZAWODÓW
ORAZ PŁCI ZA PAŹDZIERNIK 2012 R.**

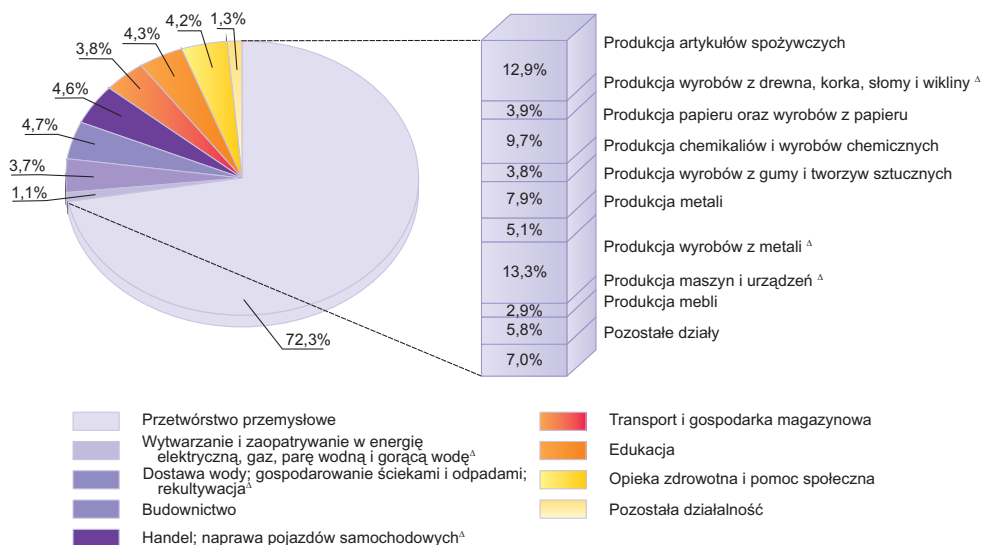
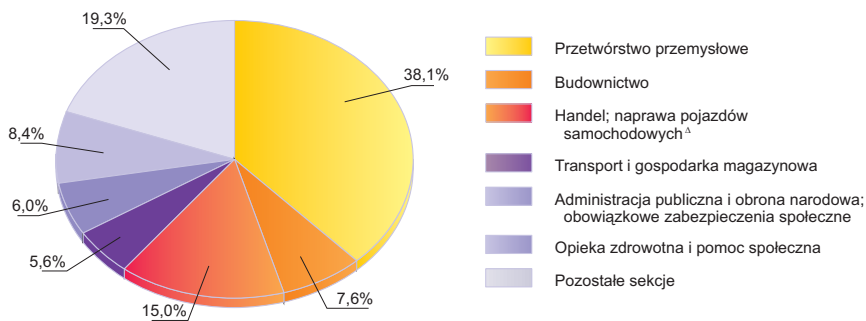


**PRZECIĘTNE WYNAGRODZENIA BRUTTO WEDŁUG WIELKICH GRUP
ZAWODÓW ORAZ WIELKOŚCI ZAKŁADÓW ZA PAŹDZIERNIK 2012 R.**

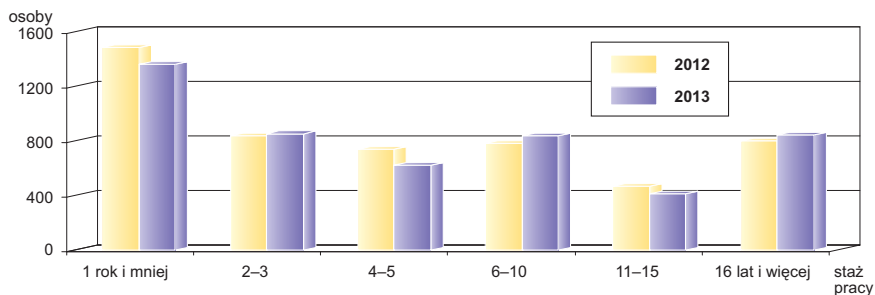


ZATRUDNIENI^a W WARUNKACH ZAGROŻENIA W 2013 R.

a Liczeni tylko jeden raz w grupie czynnika przeważającego.

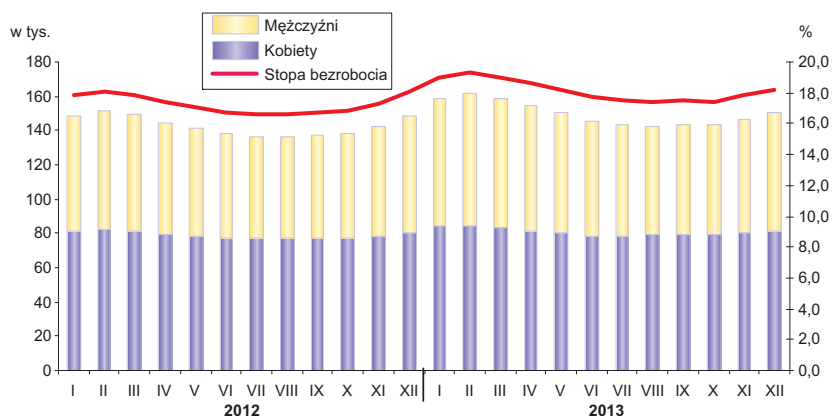
STRUKTURA ZATRUDNIONYCH W WARUNKACH ZAGROŻENIA WEDŁUG WYBRANYCH SEKCJI I DZIAŁÓW PKD W 2013 R.**STRUKTURA POSZKODOWANYCH W WYPADKACH PRZY PRACY WEDŁUG WYBRANYCH SEKCJI PKD W 2013 R.**

POSZKODOWANI W WYPADKACH PRZY PRACY WEDŁUG STAŻU PRACY



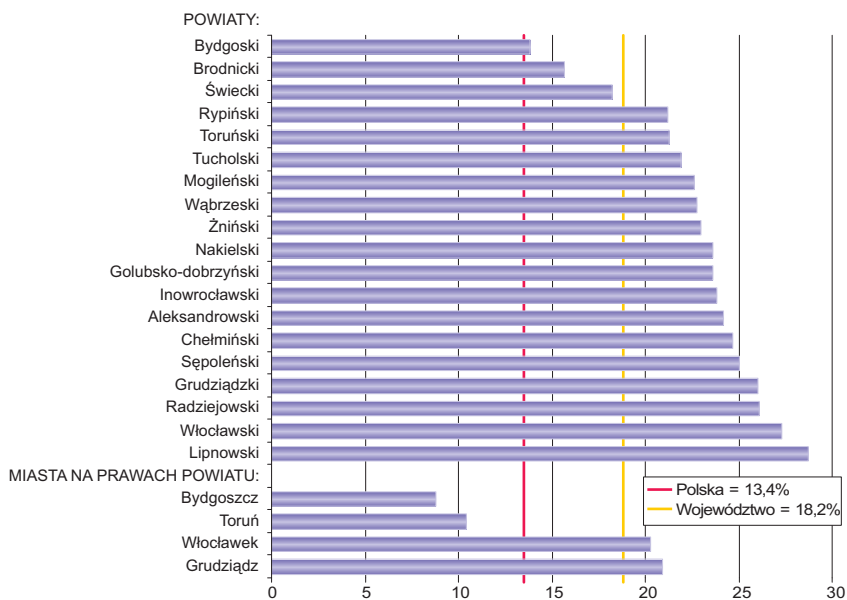
BEZROBOCIE REJESTROWANE

Stan w końcu miesiąca

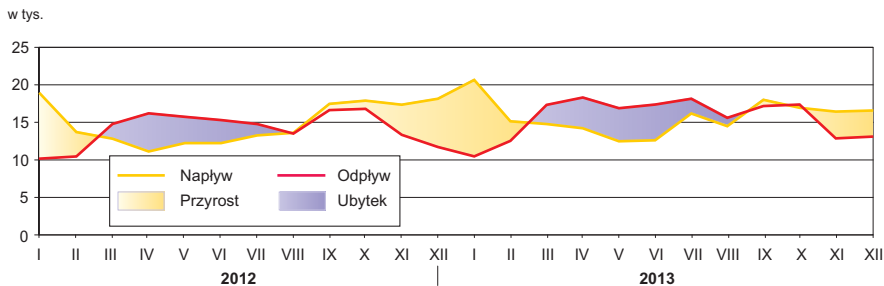


STOPA BEZROBOCIA REJESTROWANEGO WEDŁUG POWIATÓW W 2013 R.

Stan w dniu 31 XII

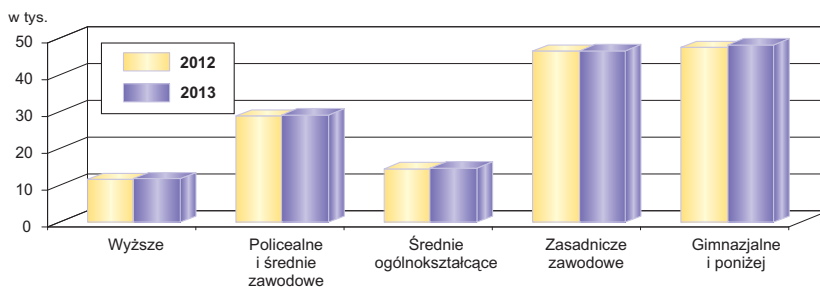


NAPŁYW I ODPIYW BEZROBOTNYCH



BEZROBOTNI ZAREJESTROWANI WEDŁUG POZIOMU WYKSZTAŁCENIA

Stan w dniu 31 XII



BEZROBOTNI ZAREJESTROWANI NA 1 OFERTĘ PRACY WEDŁUG POWIATÓW W 2013 R.

Stan w dniu 31 XII

