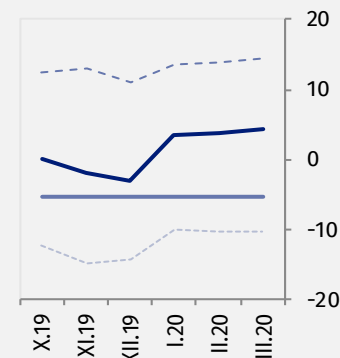
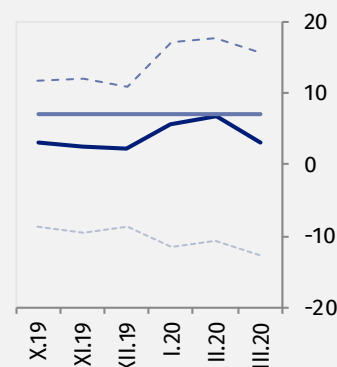
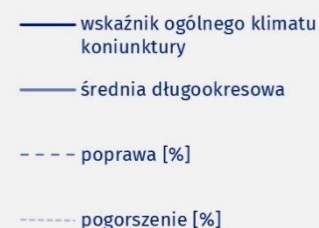


Koniunktura gospodarcza, opinie formułowane przez jednostki z siedzibą w województwie KUJAWSKO-POMORSKIM – marzec 2020 r.

31.03.2020 r.

Wskaźnik ogólnego klimatu koniunktury i jego składowe w ostatnich sześciu miesiącach



↓ 3,2

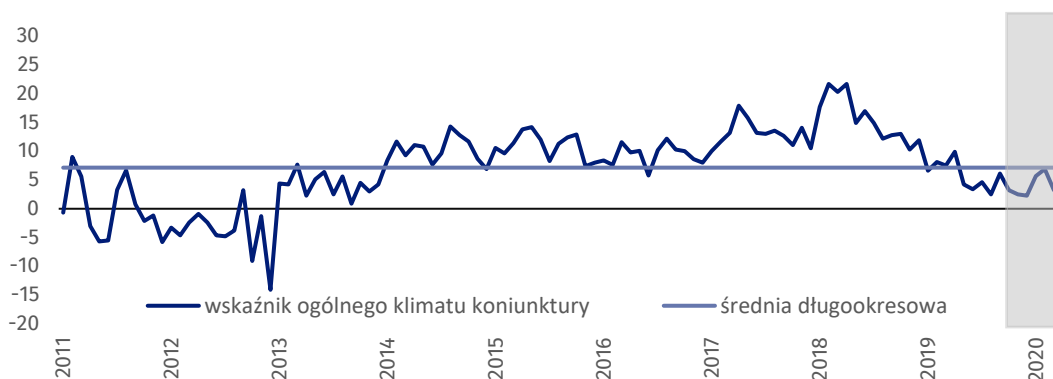
Wskaźnik ogólnego klimatu koniunktury gospodarczej w przetwórstwie przemysłowym

W marcu br.¹ w porównaniu do lutego br. odnotowano największy wzrost w ocenie koniunktury w sekcji zakwaterowanie i gastronomia, największy spadek – w sekcji transport i gospodarka magazynowa.



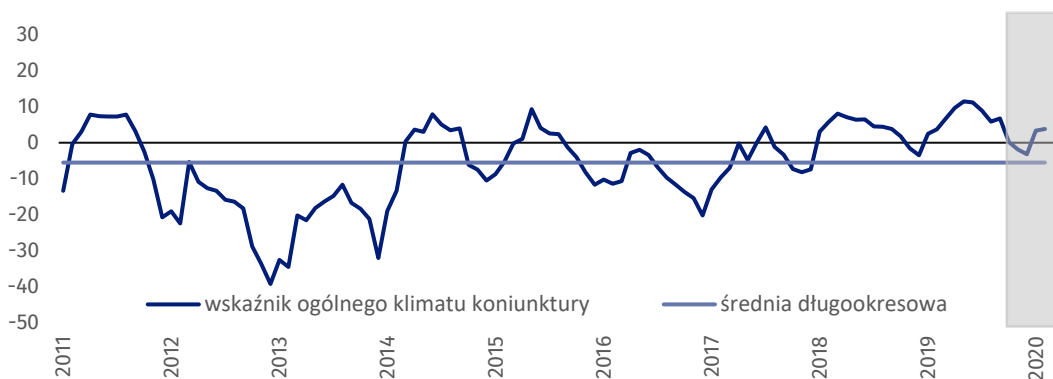
Przetwórstwo przemysłowe – wskaźnik ogólnego klimatu koniunktury gospodarczej (wykres 1)

Wskaźnik ogólnego klimatu koniunktury kształtuje się na poziomie plus 3,2, tj. niższym niż w lutym br. (plus 6,9) oraz niższym niż w marcu poprzednich siedmiu lat.



Budownictwo – wskaźnik ogólnego klimatu koniunktury gospodarczej (wykres 2)

W bieżącym miesiącu wskaźnik ogólnego klimatu koniunktury kształtuje się na poziomie plus 4,3, tj. zbliżonym do odnotowanego przed miesiącem (plus 3,8), ale niższym niż w marcu poprzednich dwóch lat.

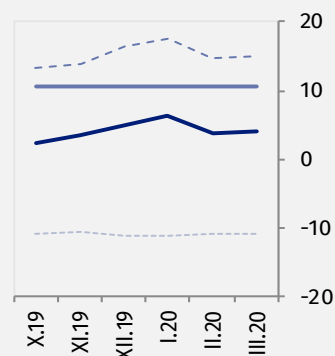
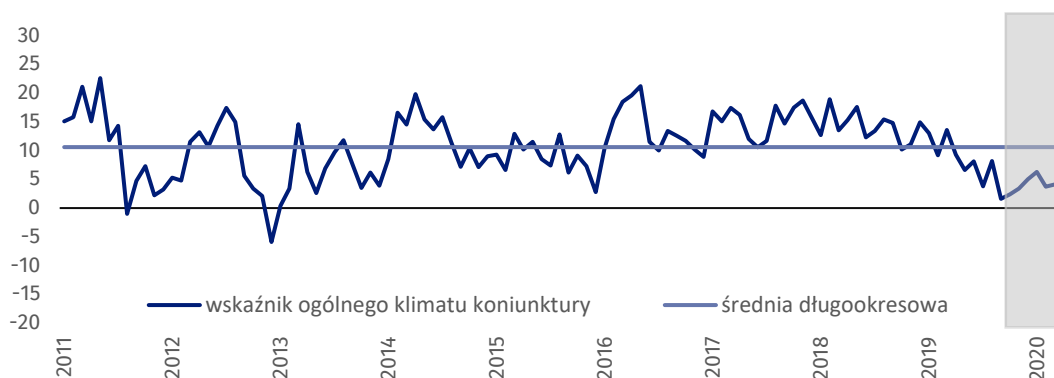


¹ Przedsiębiorcy udzielali odpowiedzi w okresie od 1 do 10 marca br.



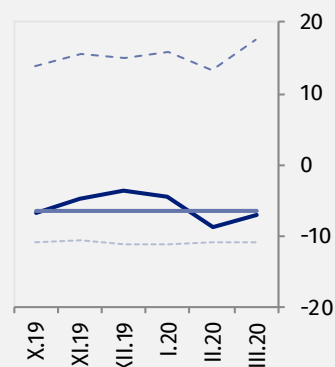
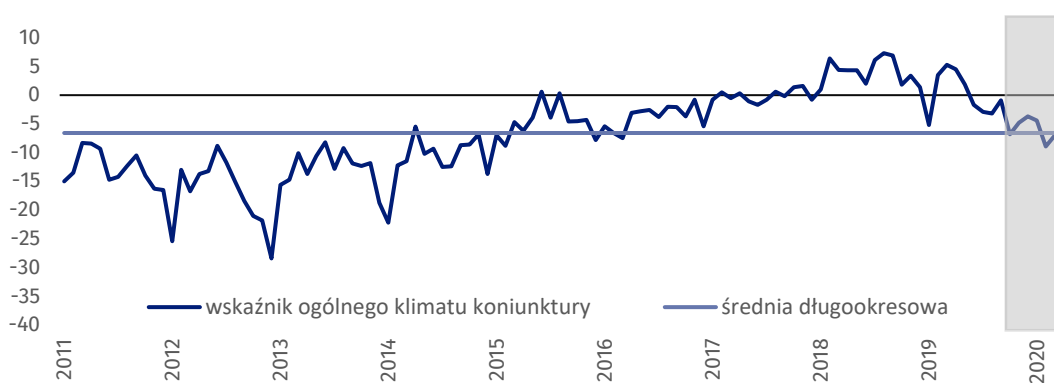
Handel hurtowy – wskaźnik ogólnego klimatu koniunktury gospodarczej (wykres 3)

W marcu wskaźnik ogólnego klimatu koniunktury kształtuje się na poziomie plus 4,1, tj. podobnym jak w lutym br. (plus 3,7).



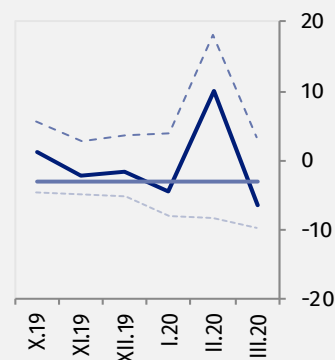
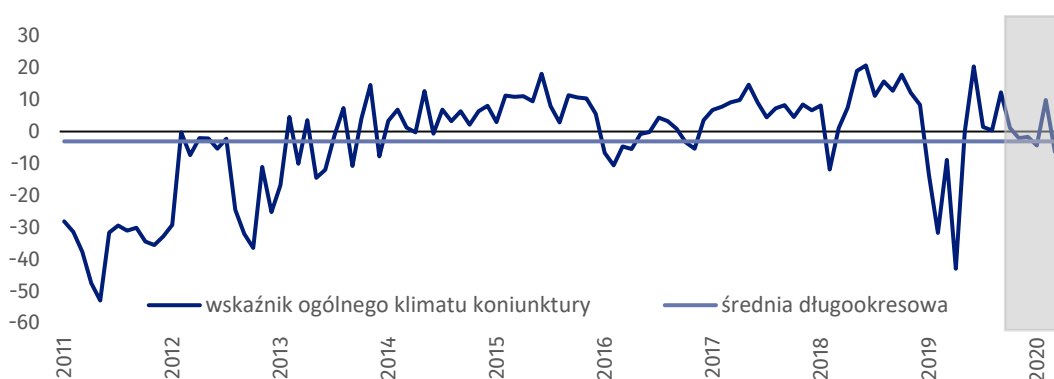
Handel detaliczny – wskaźnik ogólnego klimatu koniunktury gospodarczej (wykres 4)

Wskaźnik ogólnego klimatu koniunktury kształtuje się na poziomie minus 7,0, tj. wyższym niż przed miesiącem (minus 8,9), ale niższym niż w marcu poprzednich trzech lat.



Transport i gospodarka magazynowa – wskaźnik ogólnego klimatu koniunktury gospodarczej (wykres 5)

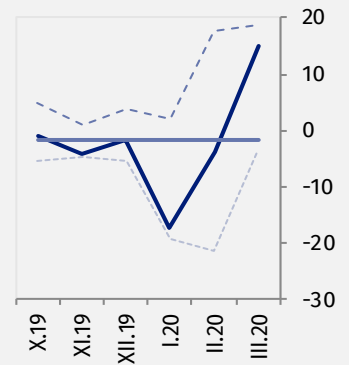
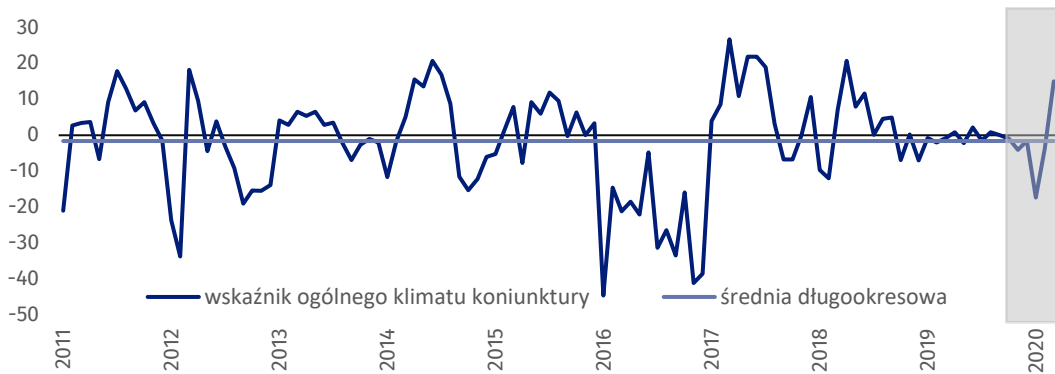
W bieżącym miesiącu wskaźnik ogólnego klimatu koniunktury kształtuje się na poziomie minus 6,4, tj. niższym niż w lutym br. (plus 9,9), ale wyższym niż w marcu ubiegłego roku.





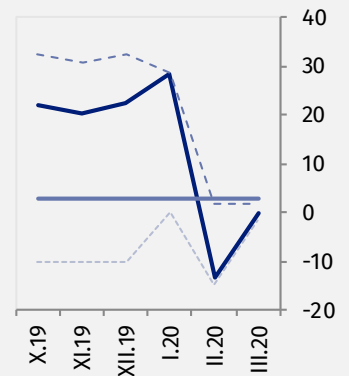
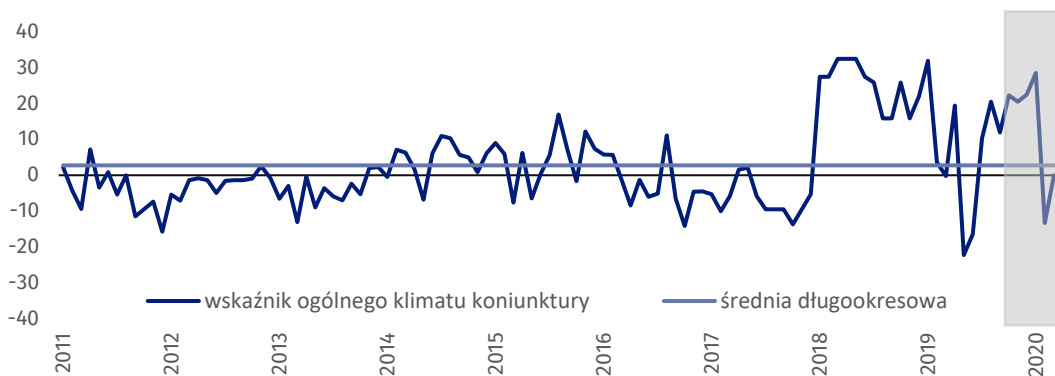
Zakwaterowanie i gastronomia – wskaźnik ogólnego klimatu koniunktury gospodarczej (wykres 6)

W marcu wskaźnik ogólnego klimatu koniunktury kształtuje się na poziomie plus 15,0, tj. wyższym niż przed miesiącem (minus 3,7) oraz wyższym niż w marcu poprzednich dwóch lat.



Informacja i komunikacja – wskaźnik ogólnego klimatu koniunktury gospodarczej (wykres 7)

W bieżącym miesiącu wskaźnik ogólnego klimatu koniunktury kształtuje się na poziomie 0,0, tj. wyższym niż przed miesiącem (minus 13,3), ale podobnym jak w marcu 2019 r.



Tablica 1. Wskaźniki ogólnego klimatu koniunktury według rodzaju działalności

WYSZCZEGÓLNIENIE		Analogiczny miesiąc ubiegłego roku	Ubiegły miesiąc	Bieżący miesiąc	Średnia długookresowa
Przetwórstwo przemysłowe 	wskaźnik ogólnego klimatu koniunktury	7,5	6,9	3,2	7,1
	składowa "diagnostyczna" wskaźnika	11,2	13,5	10,4	7,2
	składowa "prognostyczna" wskaźnika	3,7	0,3	-4,1	7,0
Budownictwo 	wskaźnik ogólnego klimatu koniunktury	6,8	3,8	4,3	-5,4
	składowa "diagnostyczna" wskaźnika	6,1	9,9	9,8	-8,5
	składowa "prognostyczna" wskaźnika	7,4	-2,3	-1,3	-2,4
Handel hurtowy 	wskaźnik ogólnego klimatu koniunktury	13,6	3,7	4,1	10,6
	składowa "diagnostyczna" wskaźnika	17,2	14,8	16,5	20,7
	składowa "prognostyczna" wskaźnika	10,0	-7,5	-8,4	0,5
Handel detaliczny 	wskaźnik ogólnego klimatu koniunktury	5,3	-8,9	-7,0	-6,6
	składowa "diagnostyczna" wskaźnika	6,6	-7,2	-4,4	-6,4
	składowa "prognostyczna" wskaźnika	4,0	-10,6	-9,6	-6,7
Transport i gospodarka magazynowa 	wskaźnik ogólnego klimatu koniunktury	-8,9	9,9	-6,4	-3,1
	składowa "diagnostyczna" wskaźnika	-23,6	28,6	-1,7	-3,7
	składowa "prognostyczna" wskaźnika	5,8	-8,9	-11,0	-2,4
Zakwaterowanie i gastronomia 	wskaźnik ogólnego klimatu koniunktury	-0,8	-3,7	15,0	-1,6
	składowa "diagnostyczna" wskaźnika	-2,9	-0,2	1,5	-0,9
	składowa "prognostyczna" wskaźnika	1,4	-7,2	28,5	-2,3
Informacja i komunikacja 	wskaźnik ogólnego klimatu koniunktury	-0,2	-13,3	0,0	2,8
	składowa "diagnostyczna" wskaźnika	28,8	3,5	3,5	11,9
	składowa "prognostyczna" wskaźnika	-29,2	-30,1	-3,5	-6,4

Opracowanie merytoryczne:
Urząd Statystyczny w Zielonej Górze
Dyrektor Roman Fedak
Tel: 68 322 31 12

Rozpowszechnianie:
Rzecznik Prasowy Prezesa GUS
Karolina Banaszek
Tel: 695 255 011

Wydział Współpracy z Mediami

Tel: 22 608 34 91, 22 608 38 04

e-mail: obslugaprasowa@stat.gov.pl



www.stat.gov.pl



[@GUS_STAT](https://twitter.com/GUS_STAT)



[@GlownyUrzadStatystyczny](https://www.facebook.com/GlownyUrzadStatystyczny)

Powiązane opracowania

[Koniunktura gospodarcza w przetwórstwie przemysłowym, budownictwie, handlu i usługach 2000 – 2020](#)

Informacje sygnałne – opinie formułowane przez jednostki z siedzibą w danym województwie dostępne na stronach Urzędów Statystycznych

[Infografika – Koniunktura gospodarcza w Polsce](#)

[Badanie koniunktury gospodarczej – zeszyt metodologiczny](#)

Temat dostępny w bazach danych

[Dziedzinowa Baza Wiedzy Koniunktura Gospodarcza](#)

[Bank Danych Makroekonomicznych \(BDM\)](#)

Ważniejsze pojęcia dostępne w słowniku

[Koniunktura gospodarcza](#)



Niniejszy dokument został sporządzony przy finansowej pomocy Unii Europejskiej. Poglądy w nim prezentowane są poglądami Głównego Urzędu Statystycznego, a zatem nie mogą być w żadnym wypadku uznawane za odzwierciedlenie oficjalnej opinii Komisji Europejskiej.

