



KONIUNKTURA GOSPODARCZA

w grudniu 2016 r.

**opinie formułowane przez jednostki, których siedziba znajduje się
w WOJEWÓDZTWIE KUJAWSKO-POMORSKIM**

Przedsiębiorstwa z siedzibą w województwie kujawsko-pomorskim ogólny klimat koniunktury w **przetwórstwie przemysłowym** oceniają w grudniu korzystnie, podobnie jak przed miesiącem. Diagnozy i prognozy dotyczące portfela zamówień, produkcji oraz sytuacji finansowej są mniej optymistyczne od zgłaszanych w listopadzie. Planowane są redukcje zatrudnienia, po wzroście zapowiadanych przed miesiącem. Przedsiębiorcy przewidują, że ceny wyrobów przemysłowych mogą rosnąć, podobnie jak oczekiwano w listopadzie.

Ogólny klimat koniunktury w **budownictwie** oceniany jest w grudniu bardziej negatywnie niż w listopadzie. Diagnozy i prognozy portfela zamówień, produkcji budowlano-montażowej oraz sytuacji finansowej są bardziej niekorzystne od formułowanych w ubiegłym miesiącu. Skala ograniczenia zatrudnienia może być zbliżona do planowanej w listopadzie. Przedsiębiorcy przewidują, że ceny robót budowlano-montażowych będą spadać szybciej niż zapowiadano w ubiegłym miesiącu.

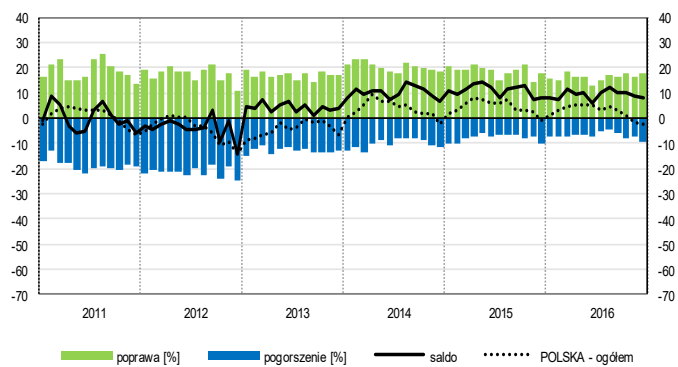
Ogólny klimat koniunktury w **handlu hurtowym** w grudniu oceniany jest optymistycznie, podobnie jak przed miesiącem. Bieżąca sprzedaż rośnie wolniej niż w listopadzie, utrzymują się nieznacznie pesymistyczne przewidywania w tym zakresie. Diagnozy sytuacji finansowej są pozytywne, odpowiednie prognozy są niekorzystne, gorsze od formułowanych przed miesiącem. Możliwy jest wzrost zatrudnienia, choć nieco mniejszy od planowanego w listopadzie. Przedsiębiorcy oczekują niewielkiego wzrostu cen.

Ogólny klimat koniunktury w **handlu detalicznym** oceniany jest w grudniu bardziej negatywnie niż przed miesiącem. Diagnozy i prognozy sprzedaży oraz sytuacji finansowej są niekorzystne, gorsze od zgłaszanych w listopadzie. Zapowiadane są niewielkie redukcje zatrudnienia, zbliżone do planowanych w ubiegłym miesiącu. Przedsiębiorcy zapowiadają wzrost cen.

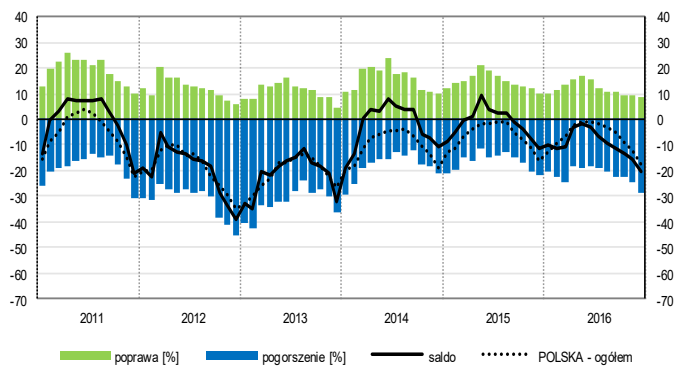
Podmioty z sekcji **transport i gospodarka magazynowa** oceniają w grudniu koniunkturę mniej korzystnie niż przed rokiem, ale lepiej niż przed miesiącem. Dyrektorzy firm z sekcji **informacja i komunikacja** formułują negatywne opinie w zakresie koniunktury, zbliżone do zgłaszanych w listopadzie br. i gorsze od notowanych w grudniu ub. r. Mniej pesymistycznie niż przed miesiącem, ale gorzej niż przed rokiem, oceniają koniunkturę jednostki z sekcji **działalność związana z zakwaterowaniem i usługami gastronomicznymi**.

OGÓLNY KLIMAT KONIUNKTURY WEDŁUG SEKCJI / DZIAŁÓW PKD

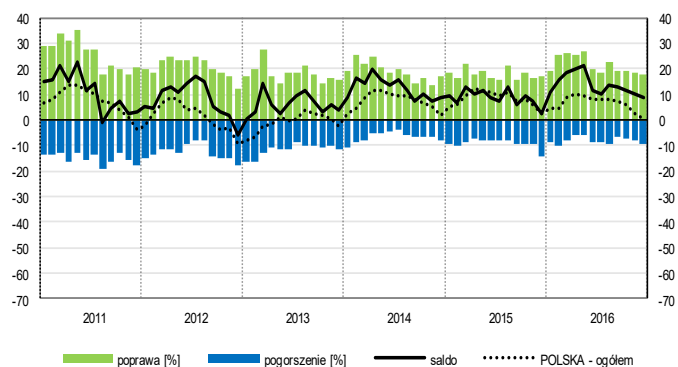
Przetwórstwo przemysłowe (sekcja C)



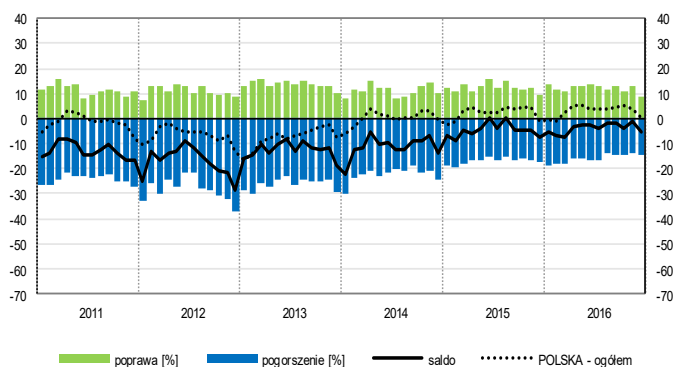
Budownictwo (sekcja F)



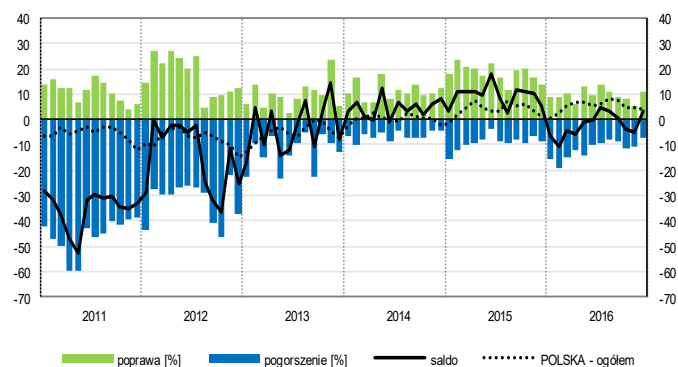
Handel hurtowy (dział 46)



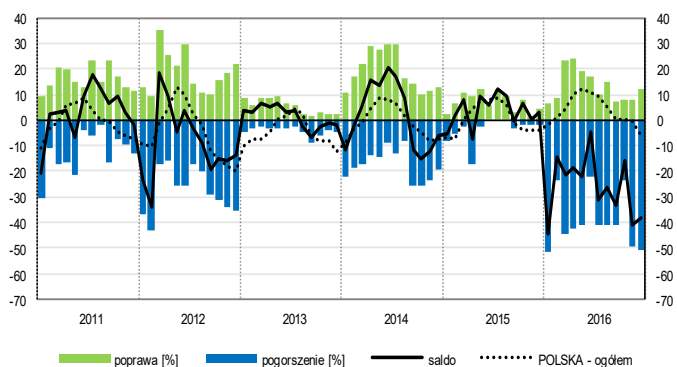
Handel detaliczny (działy 45+47)



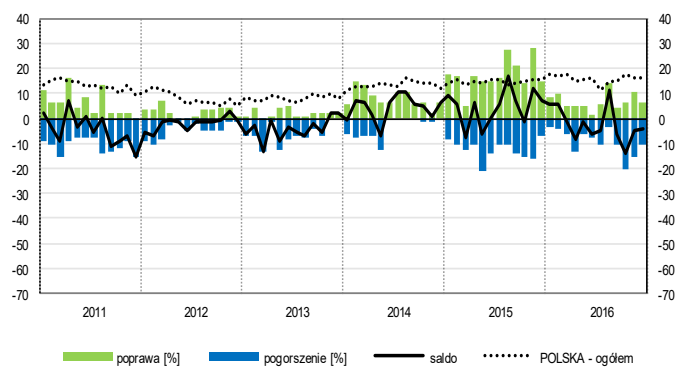
Transport i gospodarka magazynowa (sekcja H)



Zakwaterowanie i gastronomia (sekcja I)

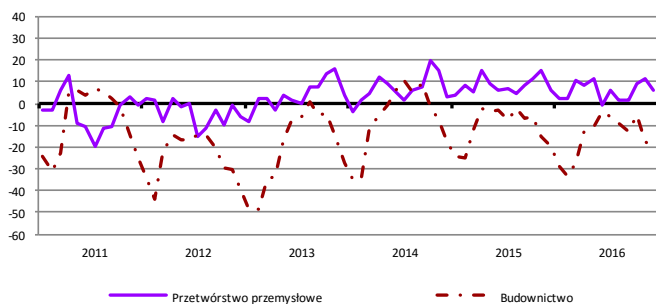


Informacja i komunikacja (sekcja J)

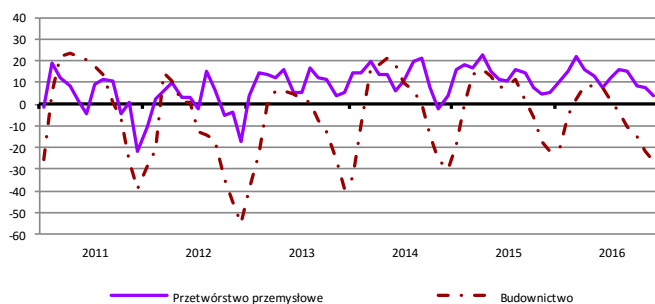


WYBRANE WSKAŹNIKI WEDŁUG SEKCJI / DZIAŁÓW PKD

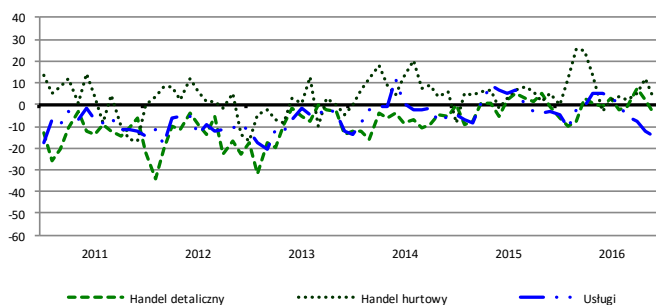
Bieżąca produkcja



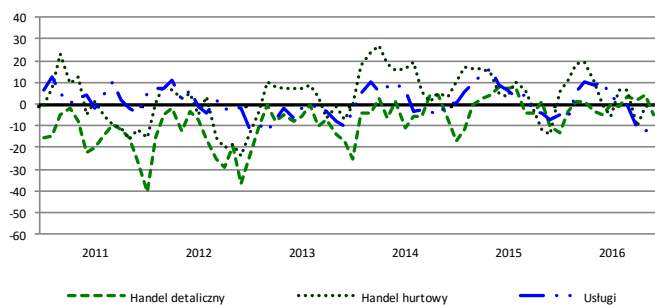
Przewidywana produkcja



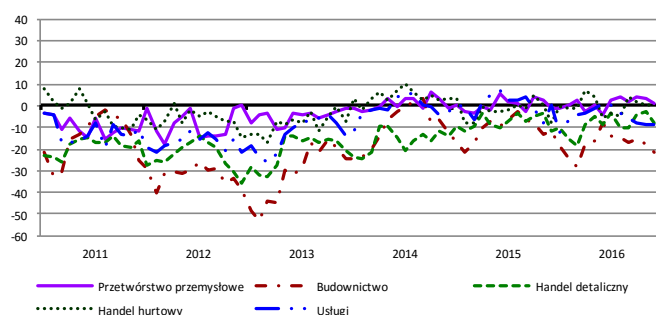
Bieżąca sprzedaż



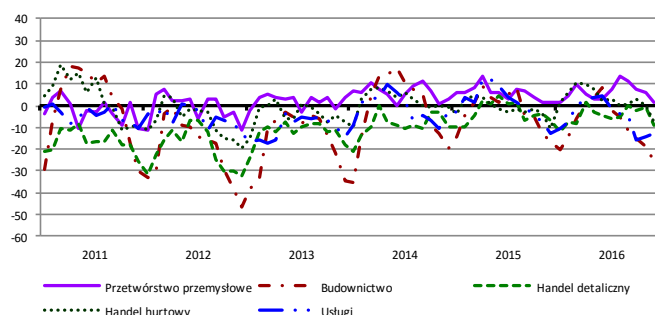
Przewidywana sprzedaż



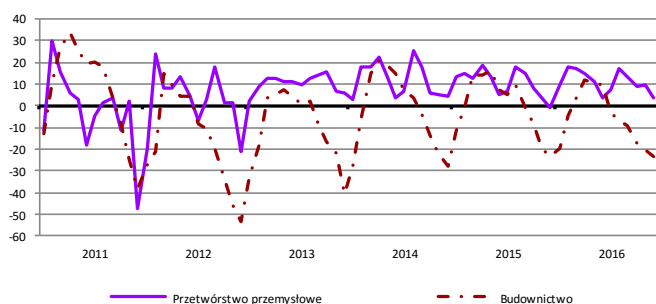
Bieżąca sytuacja finansowa



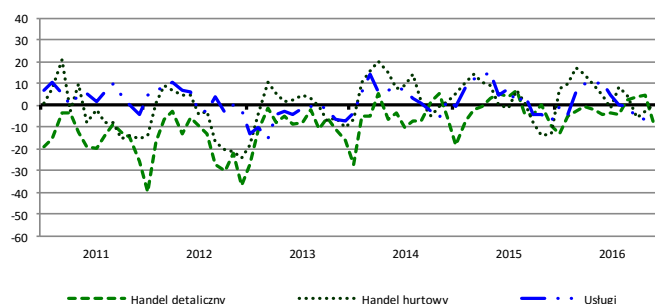
Przewidywana sytuacja finansowa



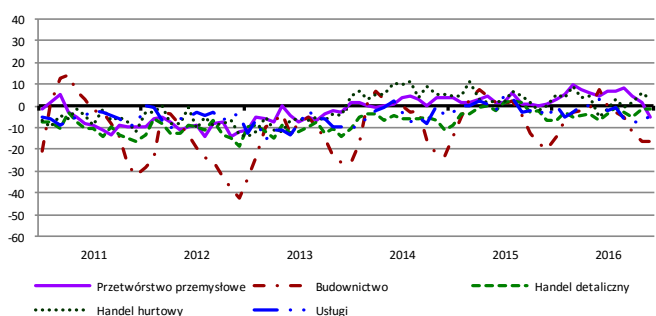
Przewidywany portfel zamówień na rynku krajowym



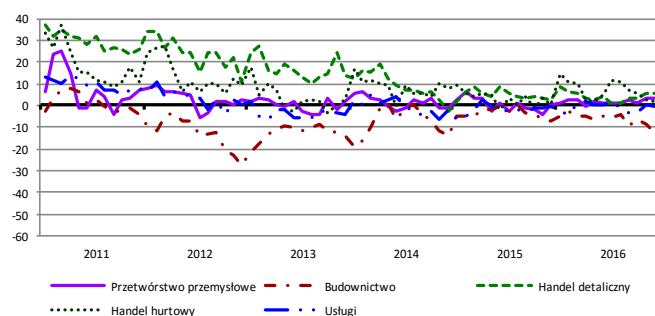
Przewidywany popyt



Przewidywane zatrudnienie

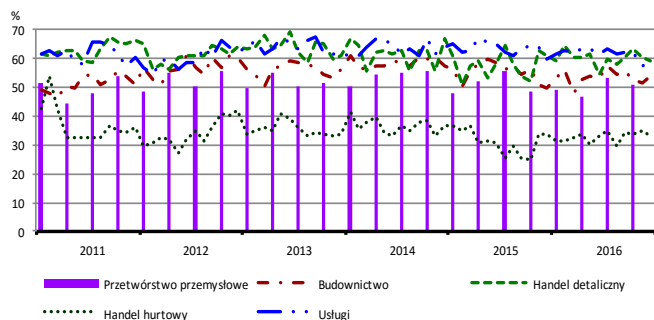


Przewidywane ceny

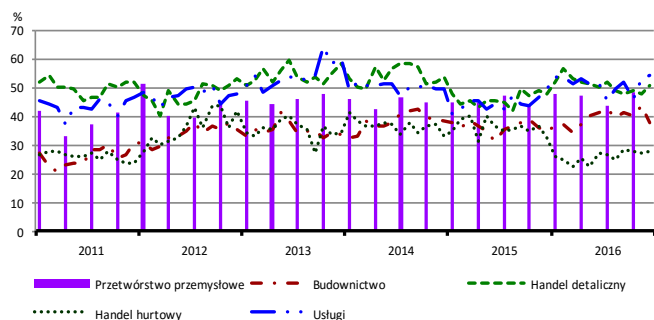


BARIERY DZIAŁALNOŚCI GOSPODARCZEJ

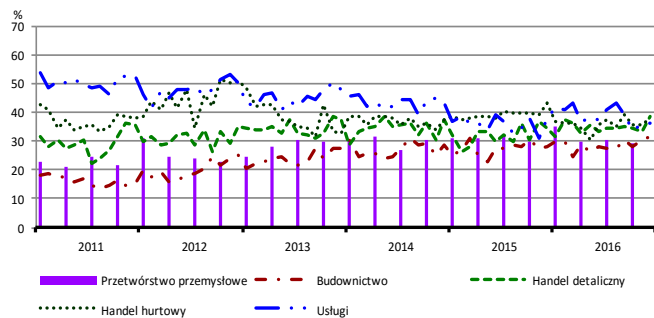
Koszty zatrudnienia



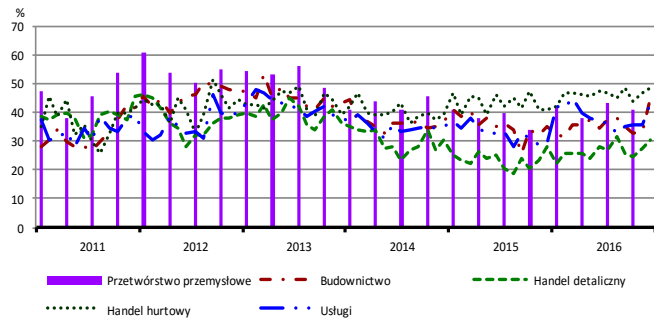
Wysokie obciążenia na rzecz budżetu



Niejasne i niespójne przepisy prawne



Niepewność ogólnej sytuacji gospodarczej



Największy odsetek przedsiębiorców **nieodczuwających żadnych barier w prowadzeniu bieżącej działalności gospodarczej** w grudniu br. jest odnotowany w jednostkach prowadzących działalność z zakresu usług (9,5%), w dalszej kolejności – handlu hurtowego (8,0%), handlu detalicznego (3,3%), budownictwa (3,2%).

Największe trudności napotykane przez przedsiębiorstwa **budowlane** zgłaszające bariery związane są z kosztami zatrudnienia (54,0% w grudniu br., 49,9% przed rokiem). W porównaniu z grudniem 2015 r. w największym stopniu wzrosło znaczenie barier związanych z niepewnością ogólnej sytuacji gospodarczej (z 35,2% do 44,9%) oraz niedoborem wykwalifikowanych pracowników (z 22,8% do 30,5%), natomiast spadło – bariery związanej z konkurencją na rynku (z 55,0% do 49,1%).

Podmioty prowadzące działalność w zakresie **handlu hurtowego** najczęściej wskazują trudności związane z konkurencją na rynku (59,3% w grudniu br., 67,7% w analogicznym miesiącu ub. r. – jest to bariera, której znaczenie w skali roku zmniejszyło się najbardziej). Znacząco spadło również odczuwanie bariery związanej z niejasnymi i niespójnymi przepisami prawnymi (z 43,3% do 37,7%). Barrierami, których znaczenie w ujęciu rocznym wzrosło w największym stopniu są niepewność ogólnej sytuacji gospodarczej (z 40,9% do 48,4%) oraz niedostateczny popyt (z 19,4% do 26,7%).

Przedsiębiorcy prowadzący działalność z zakresu **handlu detalicznego** najbardziej odczuwają bariery związane z konkurencją na rynku (67,1% w grudniu br., 75,4% w analogicznym miesiącu ub. r. – jest to bariera, której znaczenie w skali roku zmniejszyło się w największym stopniu). Bariery, której znaczenie w ujęciu rocznym wzrosło najbardziej jest niedobór pracowników (z 6,5% do 13,5%).

Największe trudności wskazywane przez firmy **usługowe** zgłaszające bariery związane są z kosztami zatrudnienia (58,7% w grudniu br., 59,7% przed rokiem) oraz wysokimi obciążeniami na rzecz budżetu (53,9% w grudniu br., 49,6% przed rokiem). W porównaniu z grudniem 2015 r. w największym stopniu wzrosło znaczenie bariery związanej z niepewnością ogólnej sytuacji gospodarczej (z 29,4% do 43,0%), a spadło – bariery związanej z konkurencją firm krajowych (z 43,3% do 32,2%).

W **przetwórstwie przemysłowym** badaniem objęte są podmioty o liczbie pracujących 10 i więcej osób. W pozostałych badaniach (**budownictwo, handel hurtowy i detaliczny, usługi**) uczestniczą również podmioty o liczbie pracujących do 9 osób.

Przetwórstwo przemysłowe – sekcja C; **Budownictwo** – sekcja F; **Handel hurtowy** – dział 46; **Handel detaliczny** – działy 45 i 47
Usługi – sekcje: H – Transport i gospodarka magazynowa, I – Działalność związana z zakwaterowaniem i usługami gastronomicznymi, J – Informacja i komunikacja, K – Działalność finansowa i ubezpieczeniowa, L – Działalność związana z obsługą rynku nieruchomości, M – Działalność profesjonalna, naukowa i techniczna, N – Działalność w zakresie usług administrowania i działalność wspierająca, P – Edukacja, Q – Opieka zdrowotna i pomoc społeczna, R – Działalność związana z kulturą, rozrywką i rekreacją, S – Pozostała działalność usługowa

Opracowanie merytoryczne:
Departament Przedsiębiorstw
Hanna Sękowska Tel. 22 608 36 51,
Magdalena Świącka Tel. 22 608 35 50,
Olga Gaca Tel. 22 608 36 51,
Hubert Stefański Tel. 22 608 35 50,
Łukasz Gontarz Tel. 22 608 35 50.

Rzeczposzechnianie:
Rzecznik Prasowy Prezesa GUS
Karolina Dawidziuk
Tel: 22 608 3009, 22 608 3475
e-mail: rzecznik@stat.gov.pl

Wyniki badania koniunktury w przemyśle, budownictwie, handlu i usługach można znaleźć na stronie GUS

<http://stat.gov.pl/obszary-tematyczne/koniunktura/koniunktura/publikacja,4.html>

Zeszyt Metodologiczny „Badanie koniunktury gospodarczej GUS”, 2016

<http://stat.gov.pl/obszary-tematyczne/koniunktura/koniunktura/publikacja,5.html>