

**KONIUNKTURA GOSPODARCZA****w listopadzie 2016 r.****opinie formułowane przez jednostki, których siedziba znajduje się
w WOJEWÓDZTWIE KUJAWSKO-POMORSKIM**

Przedsiębiorstwa z siedzibą w województwie kujawsko-pomorskim ogólny klimat koniunktury w **przetwórstwie przemysłowym** oceniają w listopadzie optymistycznie, podobnie jak przed miesiącem. Diagnozy dotyczące portfela zamówień oraz sytuacji finansowej są korzystne, zbliżone do zgłaszanych w październiku. Produkcja rośnie nieco szybciej niż przed miesiącem. Odpowiednie prognozy są optymistyczne, podobne do zgłaszanych w październiku. Planowany jest nieznaczny wzrost zatrudnienia, mniejszy od zapowiadanego przed miesiącem. Przedsiębiorcy przewidują, że ceny wyrobów przemysłowych mogą rosnąć nieco szybciej niż zapowiadali w październiku.

Ogólny klimat koniunktury w **budownictwie** oceniany jest w listopadzie nieco bardziej negatywnie niż w październiku. Diagnozy i prognozy portfela zamówień, produkcji budowlano-montażowej oraz sytuacji finansowej są bardziej niekorzystne od formułowanych w ubiegłym miesiącu. Skala ograniczenia zatrudnienia może być większa od planowanej w październiku. Przedsiębiorcy przewidują, że ceny robót budowlano-montażowych będą spadać nieco szybciej niż oczekiwano w ubiegłym miesiącu.

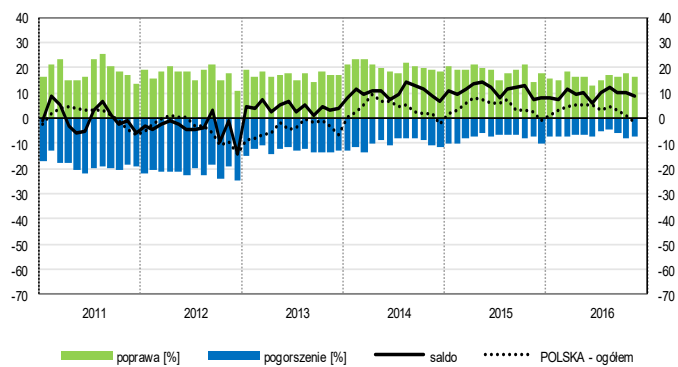
Ogólny klimat koniunktury w **handlu hurtowym** w listopadzie oceniany jest korzystnie, podobnie jak przed miesiącem. Rośnie bieżąca sprzedaż. Odpowiednie przewidywania są mniej negatywne od formułowanych w październiku. Diagnozy i prognozy sytuacji finansowej są gorsze od zgłaszanych miesiąc wcześniej. Możliwe jest zwiększenie zatrudnienia. Przedsiębiorcy oczekują wzrostu cen, choć mniej znaczącego niż zapowiadali w październiku.

Ogólny klimat koniunktury w **handlu detalicznym** oceniany jest w listopadzie mniej negatywnie niż przed miesiącem. Bieżąca sprzedaż rośnie wolniej niż w październiku. Odpowiednie przewidywania są nieznacznie bardziej optymistyczne od formułowanych miesiąc wcześniej. Diagnozy i prognozy sytuacji finansowej są nieco mniej niekorzystne od zgłaszanych w październiku. Zapowiadane są niewielkie redukcje zatrudnienia, mniejsze od planowanych w ubiegłym miesiącu. Przedsiębiorcy zapowiadają wzrost cen.

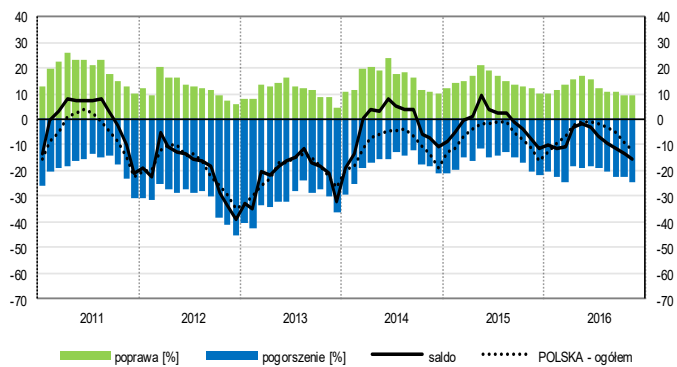
Podmioty z sekcji **informacja i komunikacja** oceniają w listopadzie koniunkturę mniej niekorzystnie niż przed miesiącem, ale gorzej niż przed rokiem. Dyrektorzy jednostek z sekcji **transport i gospodarka magazynowa** oraz **działalność związana z zakwaterowaniem i usługami gastronomicznymi** formułują pesymistyczne opinie w zakresie koniunktury, gorsze niż w październiku bieżącego i listopadzie ubiegłego roku.

OGÓLNY KLIMAT KONIUNKTURY WEDŁUG SEKCJI / DZIAŁÓW PKD

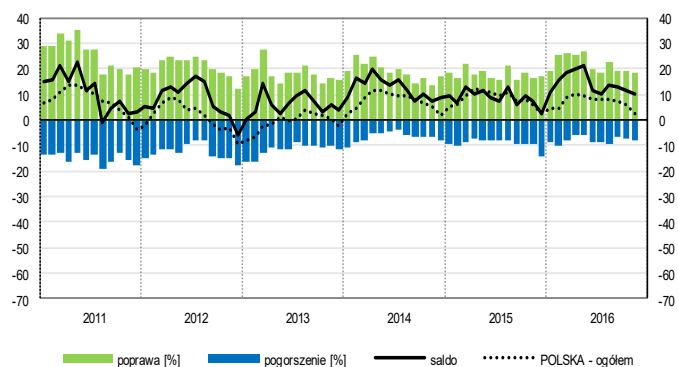
Przetwórstwo przemysłowe (sekcja C)



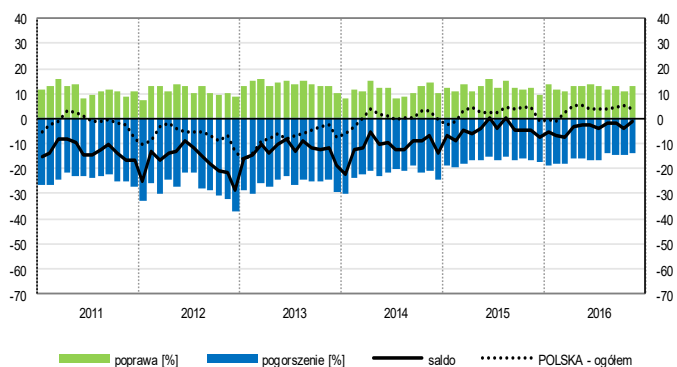
Budownictwo (sekcja F)



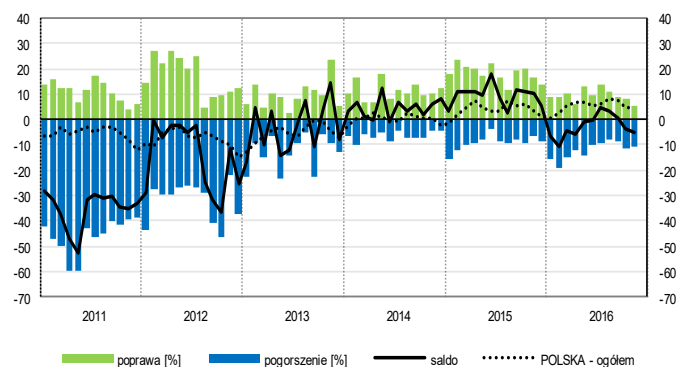
Handel hurtowy (dział 46)



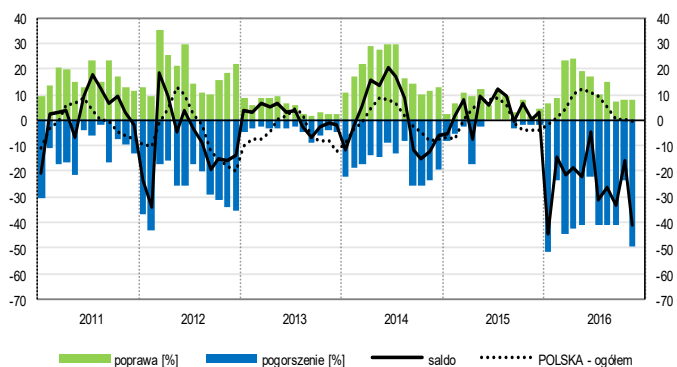
Handel detaliczny (działy 45+47)



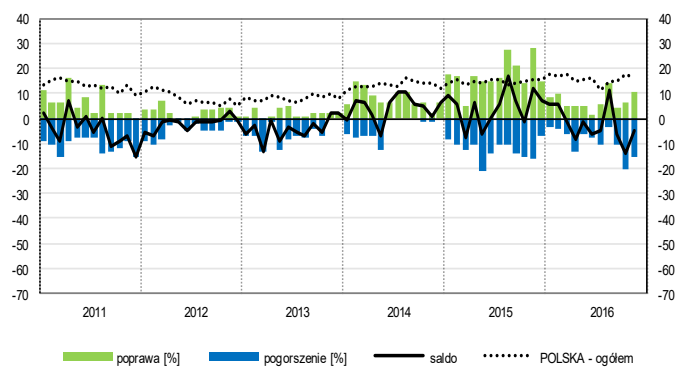
Transport i gospodarka magazynowa (sekcja H)



Zakwaterowanie i gastronomia (sekcja I)

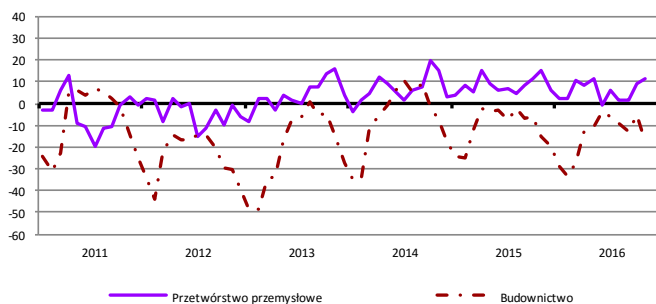


Informacja i komunikacja (sekcja J)

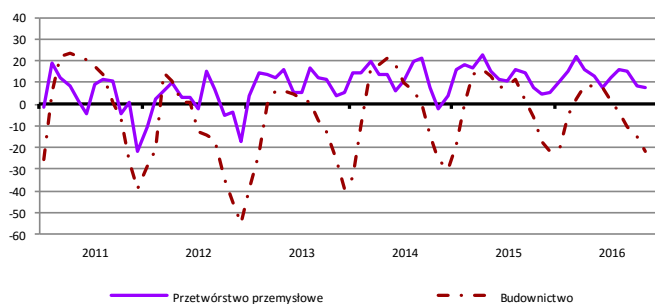


WYBRANE WSKAŹNIKI WEDŁUG SEKCJI / DZIAŁÓW PKD

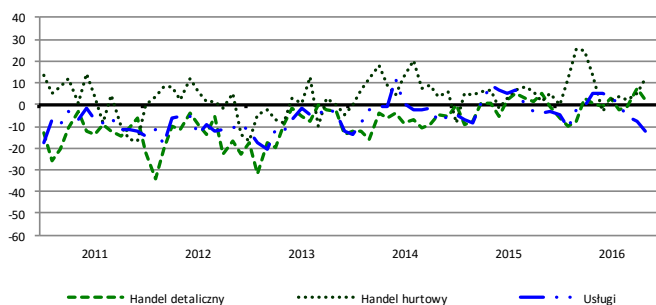
Bieżąca produkcja



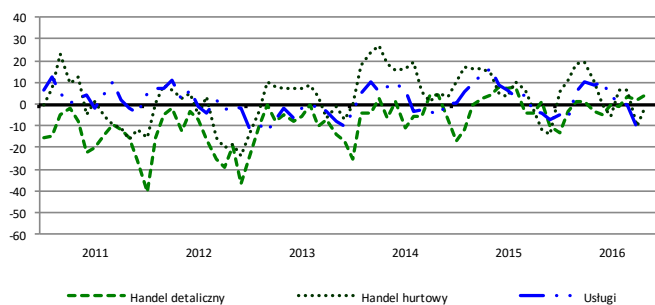
Przewidywana produkcja



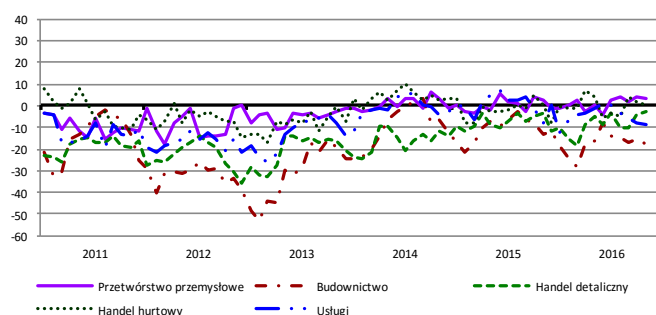
Bieżąca sprzedaż



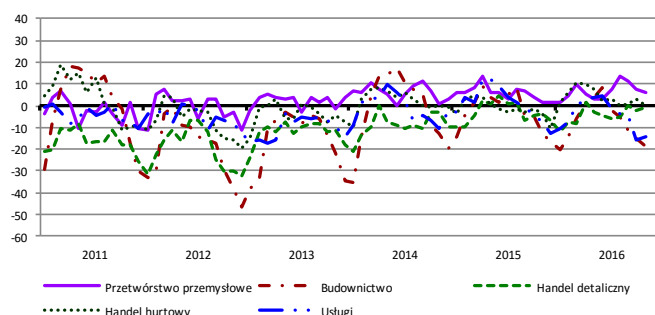
Przewidywana sprzedaż



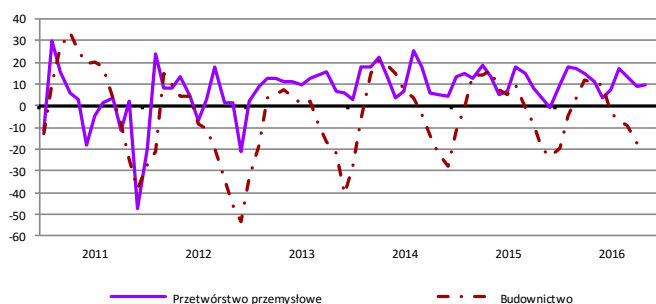
Bieżąca sytuacja finansowa



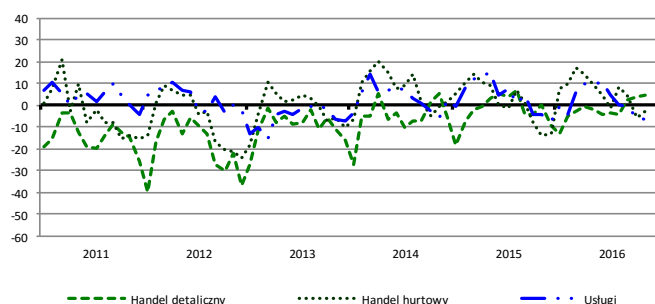
Przewidywana sytuacja finansowa



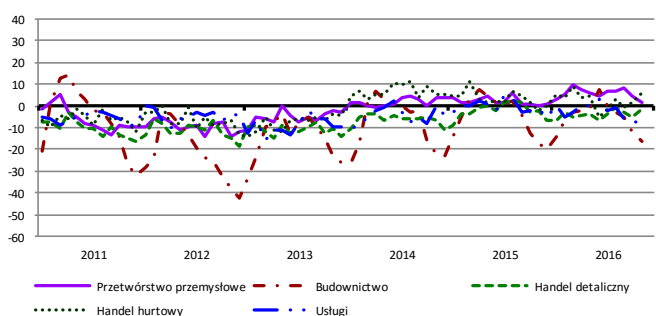
Przewidywany portfel zamówień na rynku krajowym



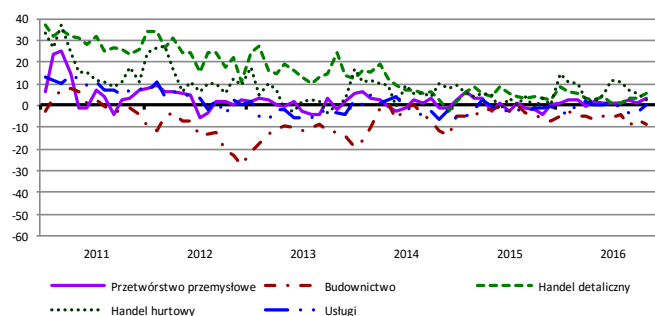
Przewidywany popyt



Przewidywane zatrudnienie

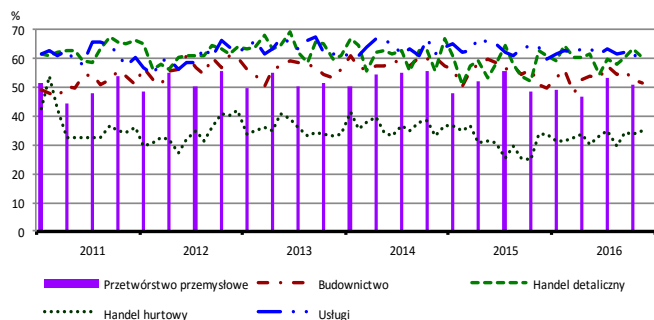


Przewidywane ceny

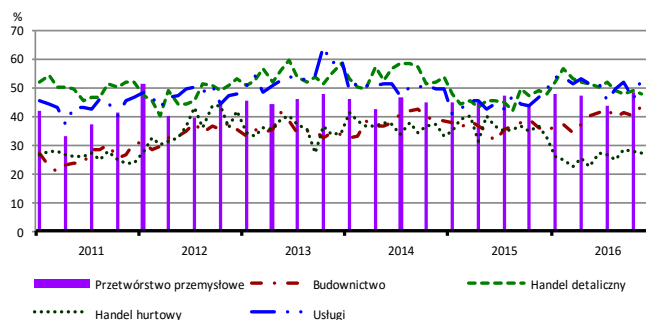


BARIERY DZIAŁALNOŚCI GOSPODARCZEJ

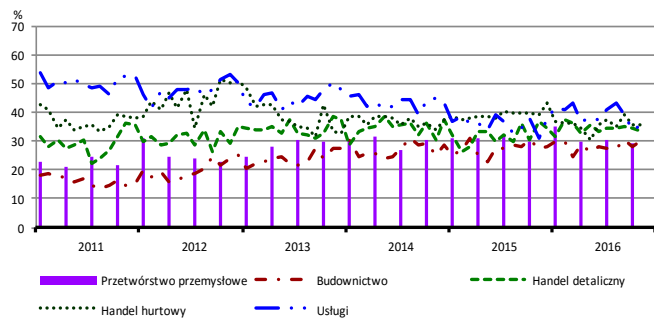
Koszty zatrudnienia



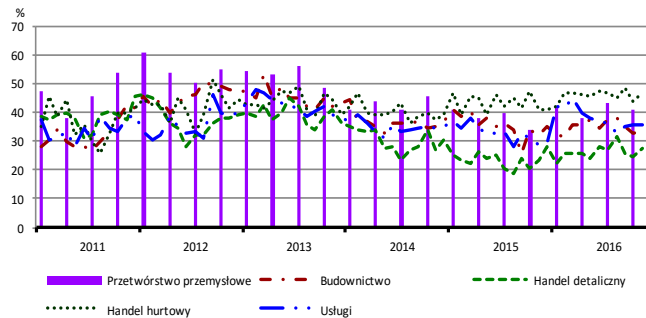
Wysokie obciążenia na rzecz budżetu



Niejasne i niespójne przepisy prawne



Niepewność ogólnej sytuacji gospodarczej



Największy odsetek przedsiębiorców **nieodczuwających żadnych barier w prowadzeniu bieżącej działalności gospodarczej** w listopadzie br. jest odnotowany w jednostkach prowadzących działalność z zakresu usług (10,8%), w dalszej kolejności – handlu hurtowego (8,6%), handlu detalicznego (3,2%), budownictwa (2,8%).

Największe trudności napotymane przez przedsiębiorstwa **budowlane** zgłaszające bariery związane są z kosztami zatrudnienia (51,4% w listopadzie br., 51,0% przed rokiem) i konkurencją na rynku (48,3% w listopadzie br., 59,3% w analogicznym miesiącu ub. r. – jest to bariera, której znaczenie w skali roku spadło w największym stopniu). W porównaniu z listopadem 2015 r. najbardziej wzrosło znaczenie barier związanych z niedoborem wykwalifikowanych pracowników (z 22,3% do 30,8%) oraz wysokimi obciążeniami na rzecz budżetu (z 35,7% do 43,4%).

Podmioty prowadzące działalność w zakresie **handlu hurtowego** najczęściej wskazują trudności związane z konkurencją na rynku (68,3% w listopadzie br., 60,1% w analogicznym miesiącu ub. r.). Barrierami, których znaczenie w ujęciu rocznym wzrosło w największym stopniu są konkurencja na rynku, niepewność ogólnej sytuacji gospodarczej (z 40,6% do 46,9%) oraz niedostateczny popyt (z 19,1% do 25,4%), a spadło – bariery związanej z wysokimi obciążeniami na rzecz budżetu (z 36,7% do 27,2%).

Przedsiębiorcy prowadzący działalność z zakresu **handlu detalicznego** najbardziej odczuwają bariery związane z konkurencją na rynku (71,4% w listopadzie br., 70,6% w analogicznym miesiącu ub. r.) i kosztami zatrudnienia (60,6% w listopadzie br., 62,9% przed rokiem). Bariery, której znaczenie w ujęciu rocznym wzrosło najbardziej jest niedobór pracowników (z 5,9% do 12,6%), a spadło – bariery związanej z niedostatecznym popytem (z 31,3% do 25,0%).

Największe trudności wskazywane przez firmy **usługowe** zgłaszające bariery związane są z kosztami zatrudnienia (57,7% w listopadzie br., 64,2% przed rokiem). W porównaniu z listopadem 2015 r. w największym stopniu wzrosło znaczenie barier związanych z niedoborem wykwalifikowanych pracowników (z 13,2% do 21,6%), wysokimi obciążeniami na rzecz budżetu (z 46,6% do 53,2%) oraz niepewnością ogólnej sytuacji gospodarczej (z 28,9% do 35,4%), a spadło – bariery związanej z konkurencją firm krajowych (z 44,2% do 31,8%).

W **przetwórstwie przemysłowym** badaniem objęte są podmioty o liczbie pracujących 10 i więcej osób. W pozostałych badaniach (**budownictwo, handel hurtowy i detaliczny, usługi**) uczestniczą również podmioty o liczbie pracujących do 9 osób.

Przetwórstwo przemysłowe – sekcja C; **Budownictwo** – sekcja F; **Handel hurtowy** – dział 46; **Handel detaliczny** – działy 45 i 47
Usługi – sekcje: H – Transport i gospodarka magazynowa, I – Działalność związana z zakwaterowaniem i usługami gastronomicznymi, J – Informacja i komunikacja, K – Działalność finansowa i ubezpieczeniowa, L – Działalność związana z obsługą rynku nieruchomości, M – Działalność profesjonalna, naukowa i techniczna, N – Działalność w zakresie usług administrowania i działalność wspierająca, P – Edukacja, Q – Opieka zdrowotna i pomoc społeczna, R – Działalność związana z kulturą, rozrywką i rekreacją, S – Pozostała działalność usługowa

Opracowanie merytoryczne:
Departament Przedsiębiorstw
Hanna Sękowska Tel. 22 608 36 51,
Magdalena Świącka Tel. 22 608 35 50,
Olga Gaca Tel. 22 608 36 51,
Hubert Stefanik Tel. 22 608 35 50,
Łukasz Gontarz Tel. 22 608 35 50.

Rzeczposzechnianie:
Rzecznik Prasowy Prezesa GUS
Artur Satora
Tel: 22 608 3475, 22 608 3009
e-mail: rzecznik@stat.gov.pl

Wyniki badania koniunktury w przemyśle, budownictwie, handlu i usługach można znaleźć na stronie GUS

<http://stat.gov.pl/obszary-tematyczne/koniunktura/koniunktura/publikacja,4.html>

Zeszyt Metodologiczny „Badanie koniunktury gospodarczej GUS”, 2016

<http://stat.gov.pl/obszary-tematyczne/koniunktura/koniunktura/publikacja,5.html>