



## KONIUNKTURA GOSPODARCZA

w maju 2016 r.

**opinie formułowane przez jednostki, których siedziba znajduje się  
w WOJEWÓDZTWIE KUJAWSKO-POMORSKIM**

*Przedsiębiorstwa z siedzibą w województwie kujawsko-pomorskim ogólny klimat koniunktury w przetwórstwie przemysłowym oceniają w maju korzystnie, podobnie jak w kwietniu. Bieżący portfel zamówień rośnie nieco wolniej, a produkcja – szybciej niż w ubiegłym miesiącu. Sytuacja finansowa nie ulega zmianie. Odpowiednie prognozy są optymistyczne, ale ostrożniejsze od formułowanych w kwietniu. Planowany jest wzrost zatrudnienia, nieco mniejszy od zapowiadanego przed miesiącem. Przedsiębiorcy przewidują, że ceny wyrobów przemysłowych mogą nieznacznie rosnąć.*

*Ogólny klimat koniunktury w budownictwie oceniany jest w maju negatywnie, podobnie jak w kwietniu. Diagnozy portfela zamówień, produkcji budowlano-montażowej i sytuacji finansowej są nieco mniej pesymistyczne niż w ubiegłym miesiącu. Utrzymują się pozytywne prognozy portfela zamówień oraz produkcji budowlano-montażowej, przewidywania dotyczące sytuacji finansowej są nieznacznie bardziej optymistyczne od formułowanych w kwietniu. Skala ograniczenia zatrudnienia może być niewielka, podobna do planowanej w ubiegłym miesiącu. Przedsiębiorcy przewidują, że ceny robót budowlano-montażowych będą spadać w stopniu zbliżonym do oczekiwanego w kwietniu.*

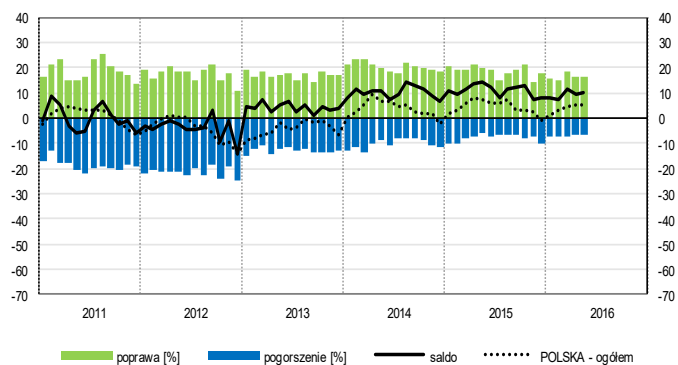
*Ogólny klimat koniunktury w handlu hurtowym w maju oceniany jest korzystnie, podobnie jak w kwietniu. Diagnozy i prognozy sprzedaży oraz sytuacji finansowej są optymistyczne, choć ostrożniejsze od zgłaszanych przed miesiącem. Możliwy jest wzrost zatrudnienia, zbliżony do planowanego w kwietniu. Ceny mogą rosnąć nieznacznie, w tempie podobnym do oczekiwanego miesiąc wcześniej.*

*Ogólny klimat koniunktury w handlu detalicznym oceniany jest w maju nieznacznie niekorzystnie, podobnie jak przed miesiącem. Odnotowano niewielki wzrost sprzedaży, nieco mniejszy niż w kwietniu. Diagnozy sytuacji finansowej są mniej pesymistyczne niż miesiąc wcześniej. Odpowiednie przewidywania są niekorzystne, gorsze od formułowanych w kwietniu. Możliwe są redukcje zatrudnienia, zbliżone do planowanych w ubiegłym miesiącu. Przedsiębiorcy zapowiadają utrzymanie tempa wzrostu cen.*

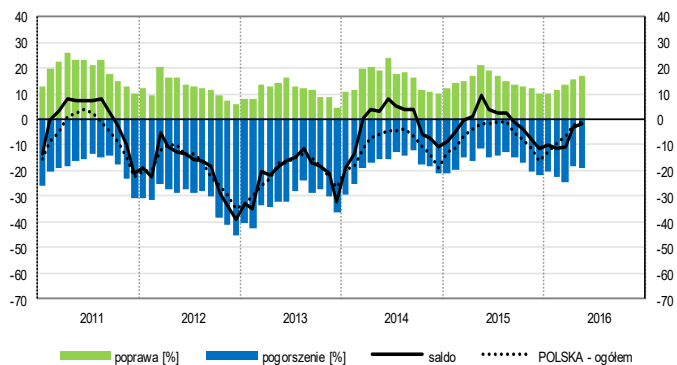
*Nieznacznie negatywnie, ale lepiej niż przed miesiącem oceniają w maju koniunkturę dyrektorzy jednostek z sekcji transport i gospodarka magazynowa oraz informacja i komunikacja, jednak oceny podmiotów z sekcji transport i gospodarka magazynowa są gorsze od formułowanych przed rokiem, a z sekcji informacja i komunikacja – lepsze. Oceny formułowane przez jednostki z sekcji działalność związana z zakwaterowaniem i usługami gastronomicznymi są niekorzystne, gorsze od notowanych w kwietniu bieżącego i maju ubiegłego roku.*

# OGÓLNY KLIMAT KONIUNKTURY WEDŁUG SEKCJI / DZIAŁÓW PKD

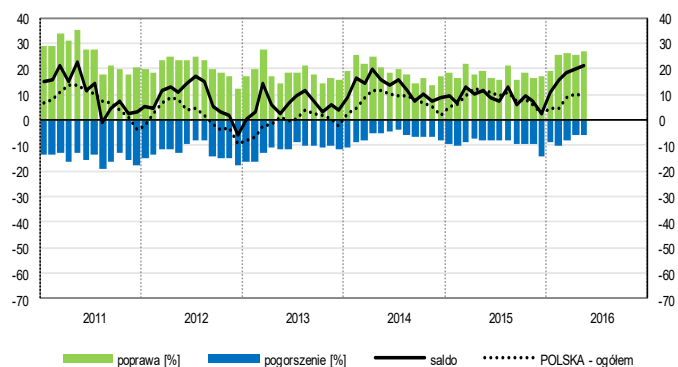
## Przetwórstwo przemysłowe (sekcja C)



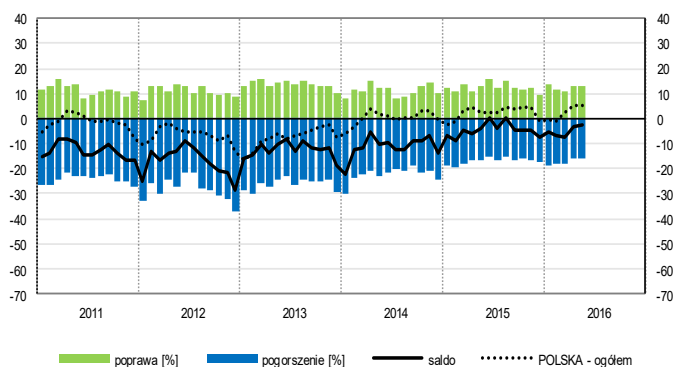
## Budownictwo (sekcja F)



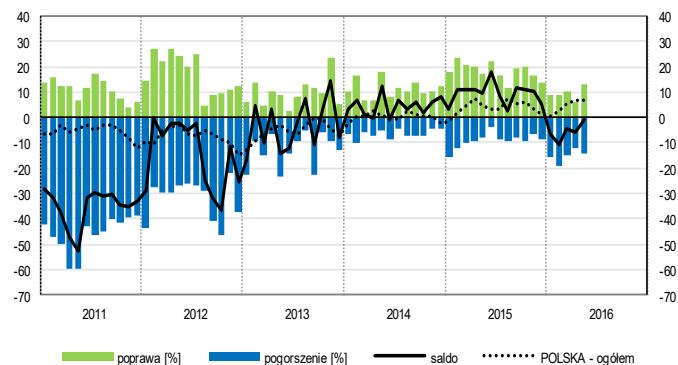
## Handel hurtowy (dział 46)



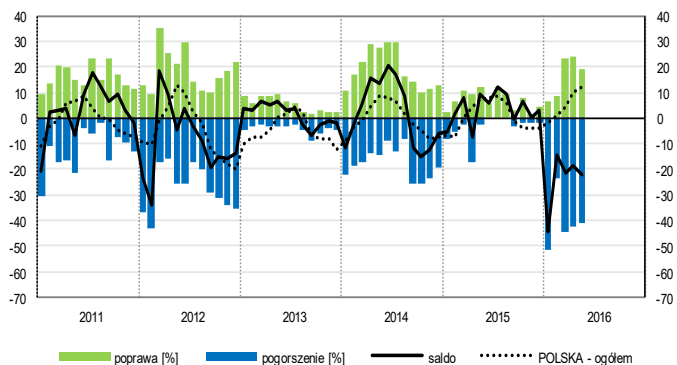
## Handel detaliczny (działy 45+47)



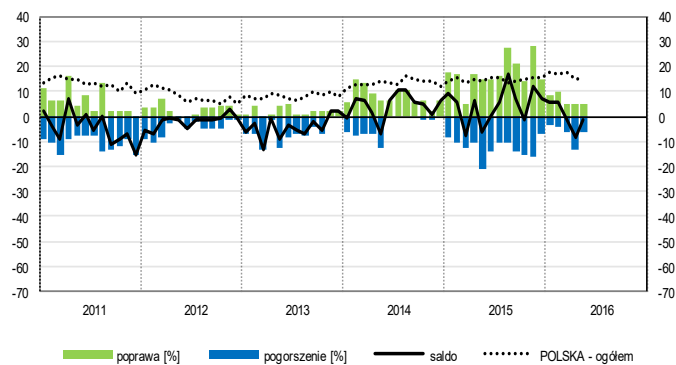
## Transport i gospodarka magazynowa (sekcja H)



## Zakwaterowanie i gastronomia (sekcja I)

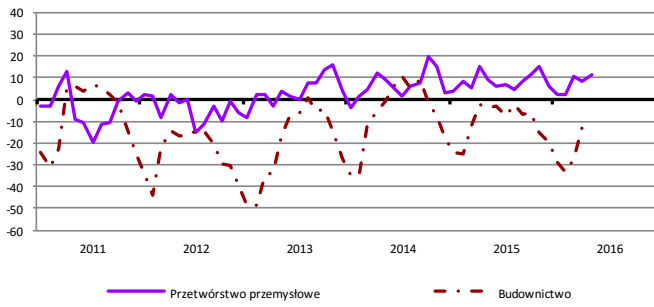


## Informacja i komunikacja (sekcja J)

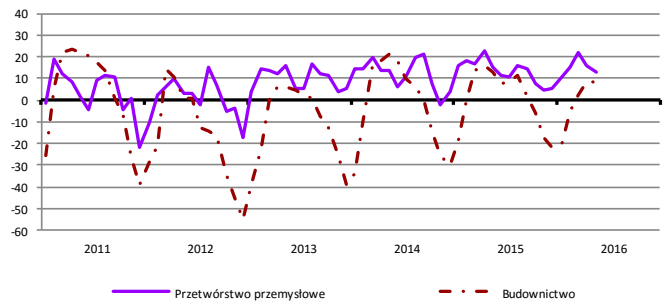


# WYBRANE WSKAŹNIKI WEDŁUG SEKCJI / DZIAŁÓW PKD

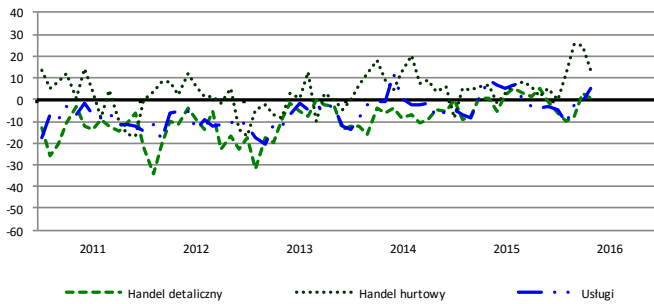
## Bieżąca produkcja



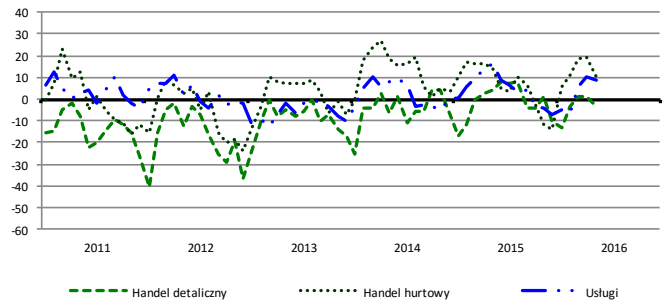
## Przewidywana produkcja



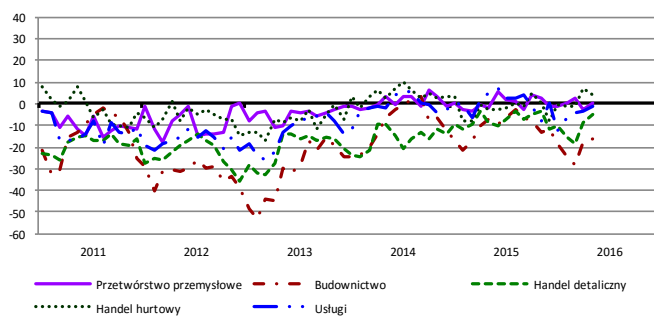
## Bieżąca sprzedaż



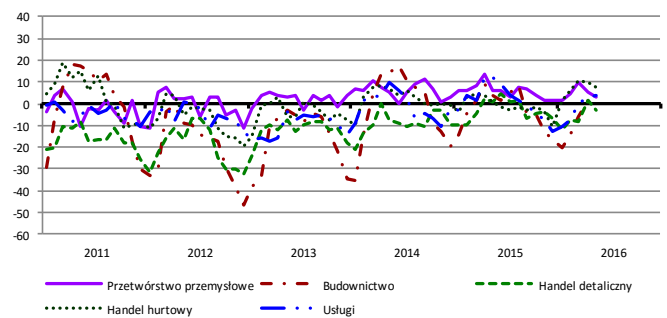
## Przewidywana sprzedaż



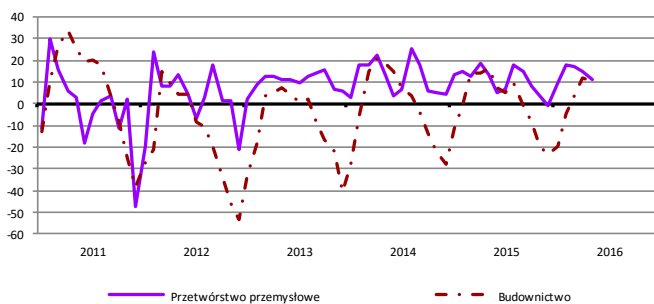
## Bieżąca sytuacja finansowa



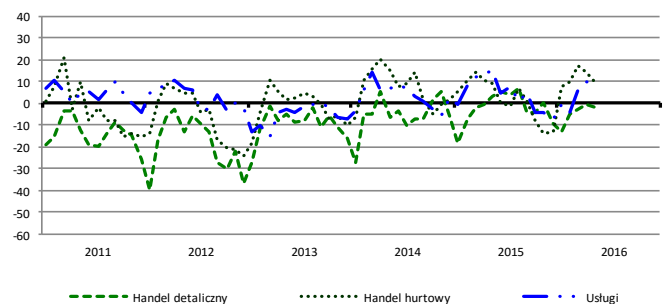
## Przewidywana sytuacja finansowa



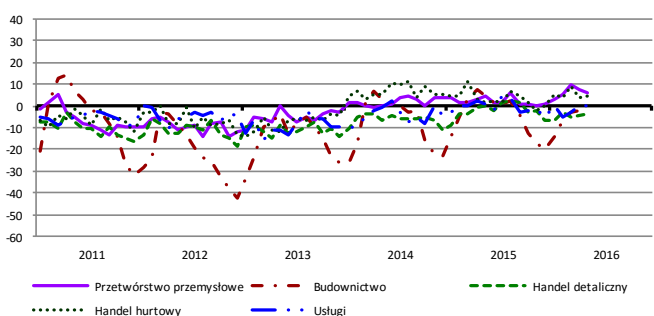
## Przewidywany portfel zamówień na rynku krajowym



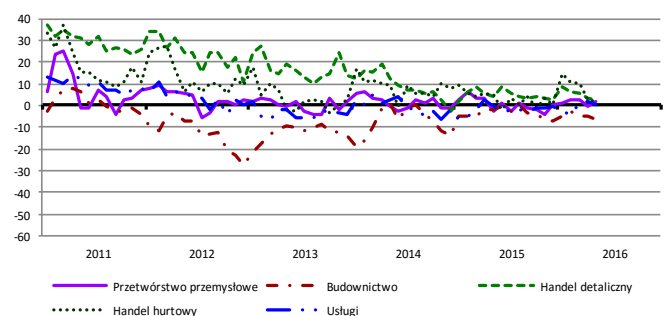
## Przewidywany popyt



## Przewidywane zatrudnienie

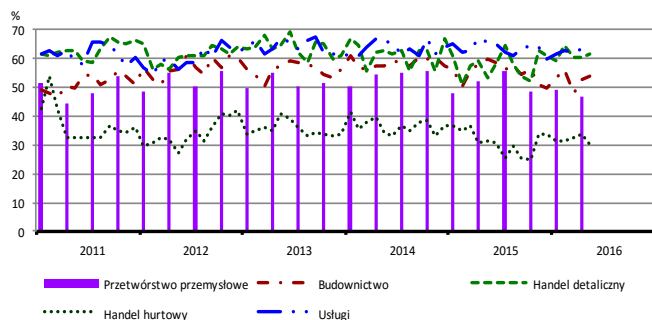


## Przewidywane ceny

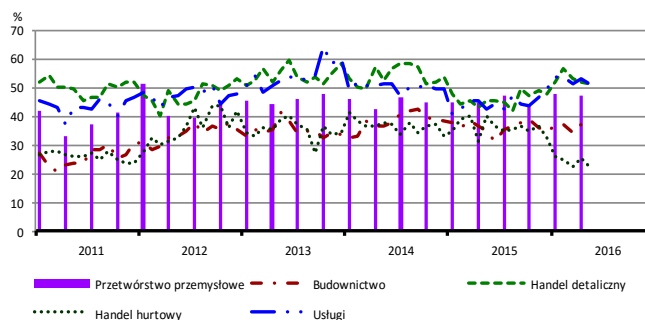


# BARIERY DZIAŁALNOŚCI GOSPODARCZEJ

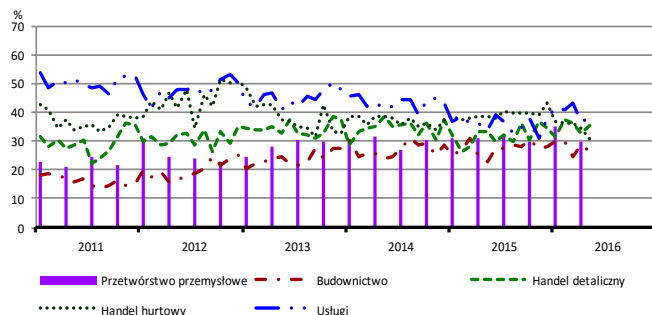
## Koszty zatrudnienia



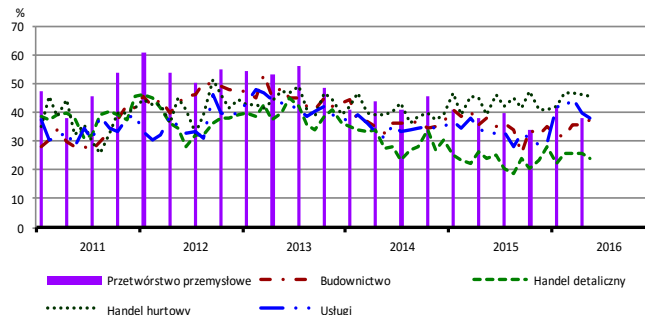
## Wysokie obciążenia na rzecz budżetu



## Niejasne i niespójne przepisy prawne



## Niepewność ogólnej sytuacji gospodarczej



Największy odsetek przedsiębiorców **nieodczuwających żadnych barier w prowadzeniu bieżącej działalności gospodarczej** w maju br. jest odnotowany w jednostkach prowadzących działalność z zakresu usług (13,9%), w dalszej kolejności – handlu hurtowego (8,4%), budownictwa (4,6%), handlu detalicznego (3,1%).

Największe trudności napotymane przez przedsiębiorstwa **budowlane** zgłaszające bariery związane są z konkurencją na rynku (54,8% w maju bieżącego i ubiegłego roku) oraz kosztami zatrudnienia (54,1% w maju br., 59,6% w analogicznym miesiącu ub. r.). W porównaniu z majem 2015 r. w największym stopniu wzrosło znaczenie barier związanych z niedoborem wykwalifikowanych pracowników (z 19,7% do 28,0%) i wysokimi obciążeniami na rzecz budżetu (z 34,8% do 40,3%), natomiast spadło – bariery związanej z kosztami materiałów (z 32,4% do 22,0%).

Podmioty prowadzące działalność w zakresie **handlu hurtowego** najczęściej wskazują trudności związane z konkurencją na rynku (barierę tę sygnalizuje w maju br. 68,5% przedsiębiorstw, 57,8% w analogicznym miesiącu ub. r. – jest to bariera, której znaczenie w skali roku zwiększyło się najbardziej). Barrierami, których znaczenie w ujęciu rocznym spadło w największym stopniu są wysokie obciążenia na rzecz budżetu (z 39,9% do 22,3%) oraz niejasne i niespójne przepisy prawne (z 38,6% do 30,4%).

Przedsiębiorcy prowadzący działalność z zakresu **handlu detalicznego** najbardziej odczuwają bariery związane z konkurencją na rynku (barierę tę sygnalizuje w maju br. 68,4% przedsiębiorstw, 68,7% w analogicznym miesiącu ub. r.). Barrierami, których znaczenie w ujęciu rocznym wzrosło najbardziej są koszty zatrudnienia (z 53,1% do 61,4%), wysokie odsetki bankowe (z 16,6% do 23,8%) oraz wysokie obciążenia na rzecz budżetu (z 45,2% do 51,4%), a spadło – bariery związanej z niedostatecznym popytem (z 35,5% do 30,5%).

Największe trudności wskazywane przez firmy **usługowe** zgłaszające bariery związane są z kosztami zatrudnienia (63,4% w maju br., 65,7% przed rokiem) oraz wysokimi obciążeniami na rzecz budżetu (51,3% w maju br., 42,3% przed rokiem – jest to bariera, której znaczenie w skali roku wzrosło w największym stopniu). W porównaniu z majem 2015 r. w największym stopniu spadła uciążliwość bariery związanej z konkurencją firm krajowych (z 50,1% do 32,8%).

W **przetwórstwie przemysłowym** badaniem objęte są podmioty o liczbie pracujących 10 i więcej osób. W pozostałych badaniach (**budownictwo, handel hurtowy i detaliczny, usługi**) uczestniczą również podmioty o liczbie pracujących do 9 osób.

**Przetwórstwo przemysłowe** – sekcja C; **Budownictwo** – sekcja F; **Handel hurtowy** – dział 46; **Handel detaliczny** – działy 45 i 47  
**Usługi** – sekcje: H – Transport i gospodarka magazynowa, I – Działalność związana z zakwaterowaniem i usługami gastronomicznymi, J – Informacja i komunikacja, K – Działalność finansowa i ubezpieczeniowa, L – Działalność związana z obsługą rynku nieruchomości, M – Działalność profesjonalna, naukowa i techniczna, N – Działalność w zakresie usług administrowania i działalność wspierająca, P – Edukacja, Q – Opieka zdrowotna i pomoc społeczna, R – Działalność związana z kulturą, rozrywką i rekreacją, S – Pozostała działalność usługowa

Opracowanie merytoryczne:  
**Departament Przedsiębiorstw**  
Hanna Sękowska Tel. 22 608 36 51,  
Magdalena Świącka Tel. 22 608 35 50,  
Olga Gaca Tel. 22 608 36 51,  
Hubert Stefaniak Tel. 22 608 35 50,  
Łukasz Gontarz Tel. 22 608 35 50.

Rozpowszechnianie:  
**Rzecznik Prasowy Prezesa GUS**  
Artur Satora  
Tel: 22 608 3475, 22 608 3009  
e-mail: [rzecznik@stat.gov.pl](mailto:rzecznik@stat.gov.pl)

Wyniki badania koniunktury w przemyśle, budownictwie, handlu i usługach można znaleźć na stronie GUS

<http://stat.gov.pl/obszary-tematyczne/koniunktura/koniunktura/publikacja,4.html>

Zeszyt Metodologiczny „Badanie koniunktury gospodarczej GUS”, 2015

<http://stat.gov.pl/obszary-tematyczne/koniunktura/koniunktura/publikacja,5.html>