



KONIUNKTURA GOSPODARCZA

w kwietniu 2015 r.

**opinie formułowane przez jednostki, których siedziba znajduje się
w WOJEWÓDZTWIE KUJAWSKO-POMORSKIM**

*Przedsiębiorstwa z siedzibą w województwie kujawsko-pomorskim ogólny klimat koniunktury w **przetwórstwie przemysłowym** oceniają w kwietniu optymistycznie, nieco lepiej niż w marcu. Diagnozy i prognozy dotyczące portfela zamówień oraz produkcji są optymistyczne, bardziej korzystne od formułowanych przed miesiącem. Bieżąca sytuacja finansowa nie ulega zmianie. Odpowiednie pozytywne prognozy są lepsze od zgłaszanych w marcu. Planowany jest niewielki wzrost zatrudnienia, zbliżony do zapowiadanego przed miesiącem. Przedsiębiorcy przewidują, że ceny wyrobów przemysłowych mogą rosnąć, podobnie jak oczekiwano w marcu.*

*Ogólny klimat koniunktury w **budownictwie** oceniany jest w kwietniu nieznacznie korzystnie. Diagnozy portfela zamówień, produkcji budowlano-montażowej oraz sytuacji finansowej są mniej negatywne od zgłaszanych w ubiegłym miesiącu. Przewidywania dotyczące produkcji budowlano-montażowej i sytuacji finansowej są bardziej optymistyczne od formułowanych w marcu, przy utrzymujących się korzystnych prognozach w zakresie portfela zamówień. Wzrost zatrudnienia może być większy od planowanego przed miesiącem. Przedsiębiorcy przewidują, że ceny robót budowlano-montażowych będą spadać wolniej niż oczekiwano w marcu.*

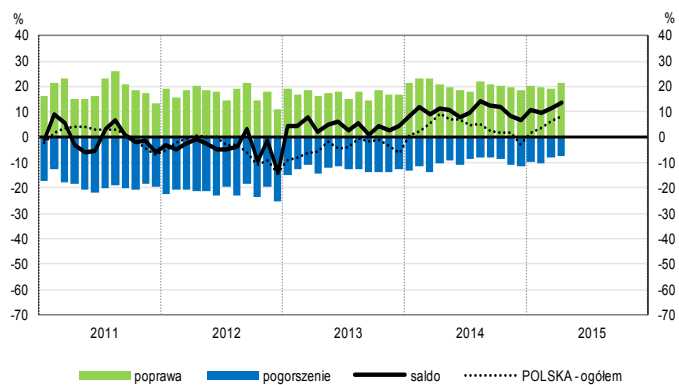
*Ogólny klimat koniunktury w **handlu hurtowym** w kwietniu oceniany jest nieco mniej optymistycznie niż w marcu. Bieżąca sprzedaż nadal rośnie. Podmioty oceniają swoją sytuację finansową lepiej niż przed miesiącem. Odpowiednie przewidywania są korzystne, zbliżone do formułowanych w marcu. Planowany jest wzrost zatrudnienia, choć mniejszy niż prognozowano miesiąc wcześniej. Przedsiębiorcy oczekują niewielkiego przyspieszenia dynamiki cen.*

*Ogólny klimat koniunktury w **handlu detalicznym** oceniany jest w kwietniu negatywnie, podobnie jak przed miesiącem. Bieżąca sprzedaż utrzymuje się na dotychczasowym poziomie. Diagnozy sytuacji finansowej są mniej pesymistyczne niż w marcu. Odpowiednie przewidywania są nieznacznie pozytywne, lepsze od formułowanych miesiąc wcześniej. Spadek zatrudnienia może być niewielki, mniejszy od planowanego w marcu. Przedsiębiorcy przewidują nieznaczne spowolnienie dynamiki cen.*

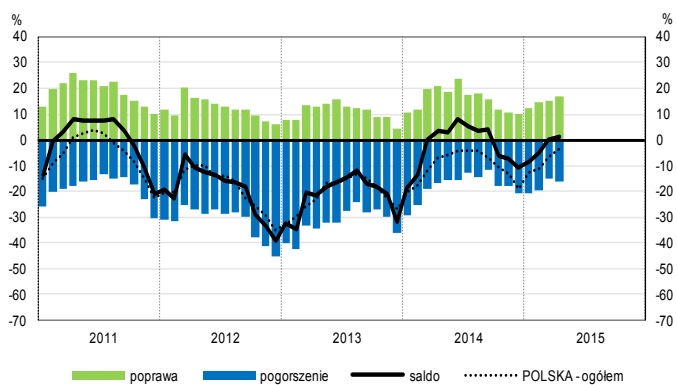
*Kierujący firmami z sekcji **transport i gospodarka magazynowa** oceniają w kwietniu koniunkturę optymistycznie, podobnie jak przed miesiącem i lepiej niż przed rokiem. Bardziej korzystne oceny koniunktury niż w kwietniu ubiegłego roku, przy negatywnych opiniach z marca, zgłaszają jednostki z sekcji **informacja i komunikacja**. Podmioty z sekcji **działalność związana z zakwaterowaniem i usługami gastronomicznymi** oceniają w kwietniu koniunkturę pesymistycznie, po pozytywnych opiniach sprzed miesiąca i sprzed roku.*

OGÓLNY KLIMAT KONIUNKTURY WEDŁUG SEKCJI / DZIAŁÓW PKD

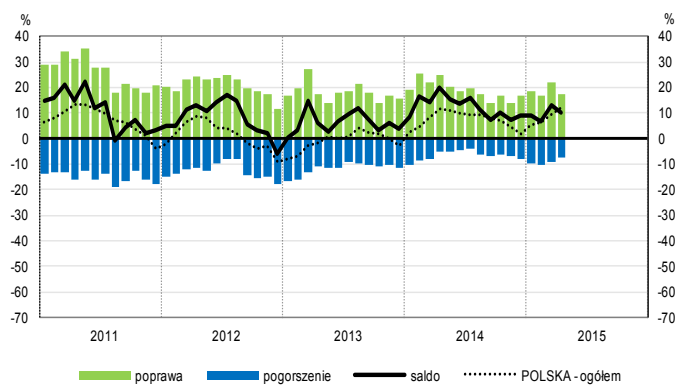
Przetwórstwo przemysłowe (sekcja C)



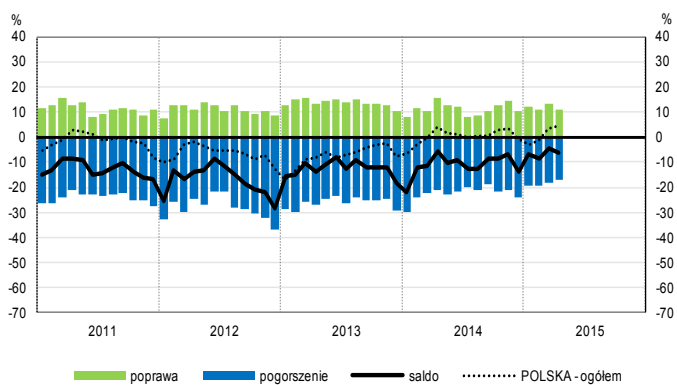
Budownictwo (sekcja F)



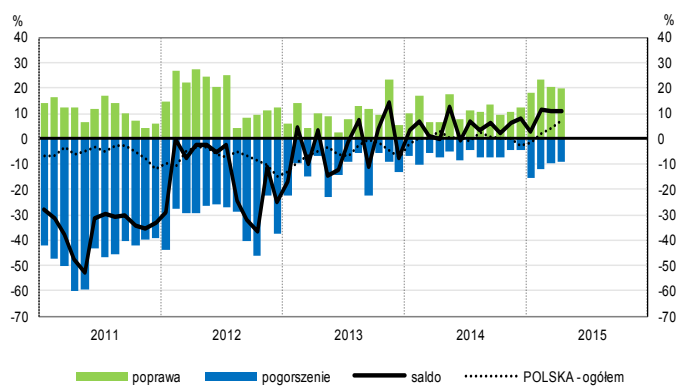
Handel hurtowy (dział 46)



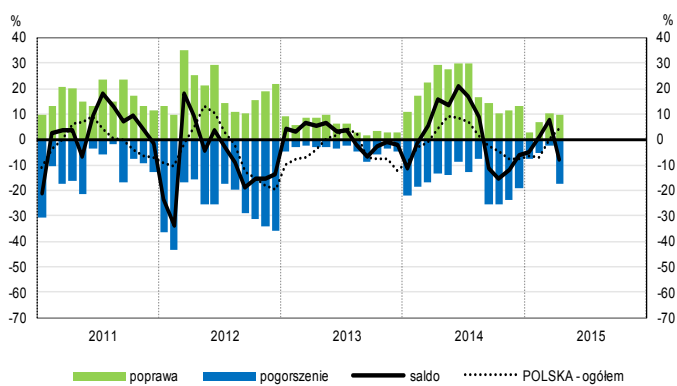
Handel detaliczny (działy 45+47)



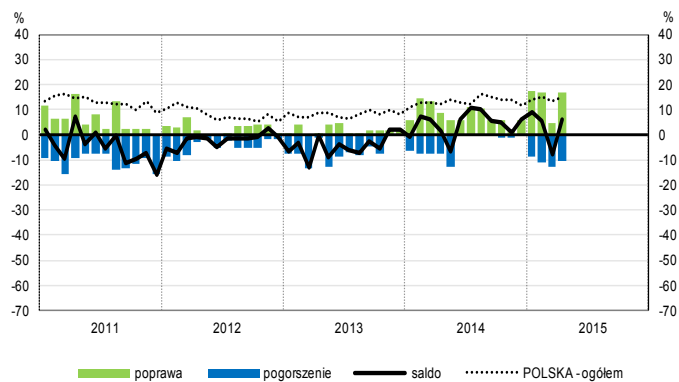
Transport i gospodarka magazynowa (sekcja H)



Zakwaterowanie i gastronomia (sekcja I)

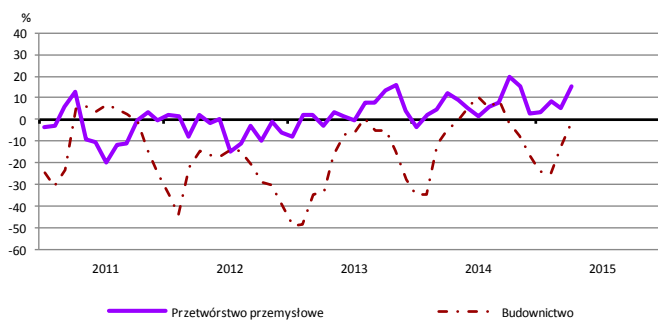


Informacja i komunikacja (sekcja J)

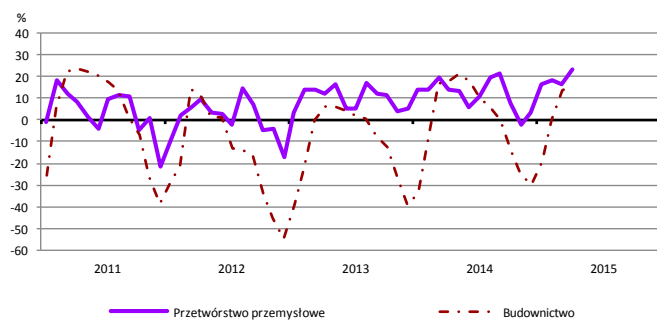


WYBRANE WSKAŹNIKI WEDŁUG SEKCJI / DZIAŁÓW PKD

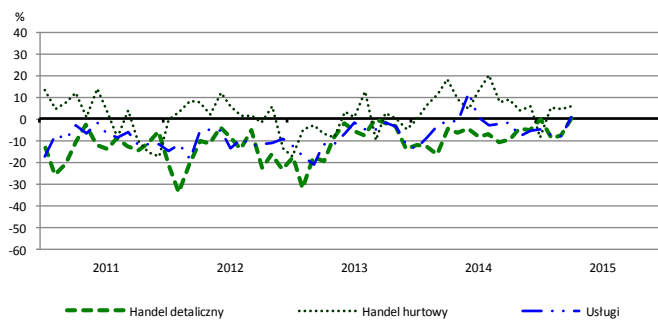
Bieżąca produkcja



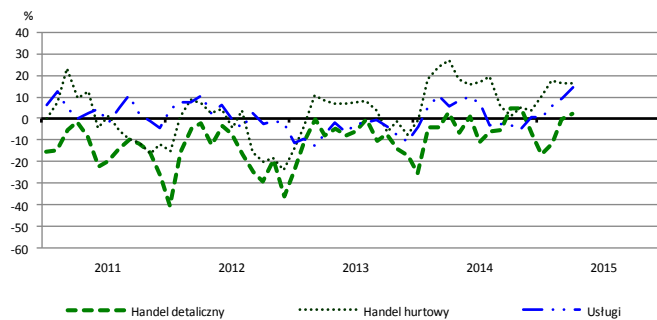
Przewidywana produkcja



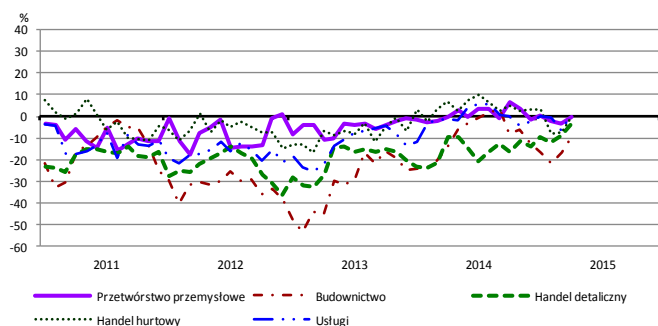
Bieżąca sprzedaż



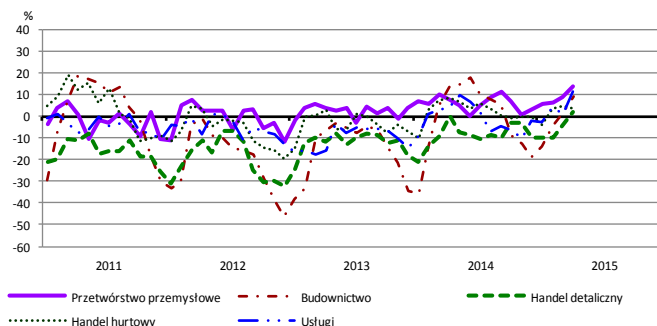
Przewidywana sprzedaż



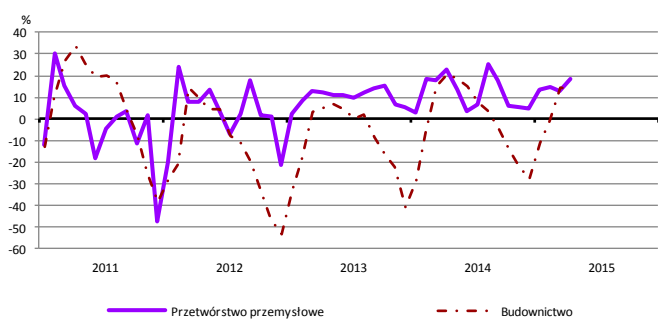
Bieżąca sytuacja finansowa



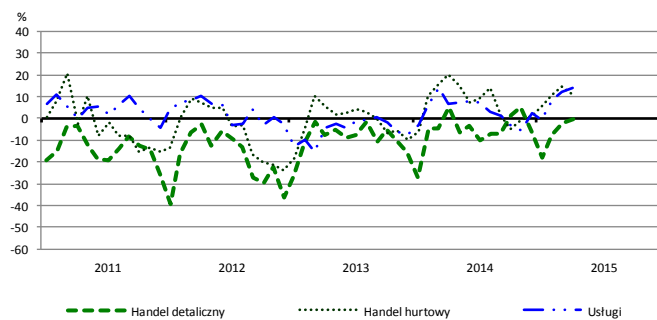
Przewidywana sytuacja finansowa



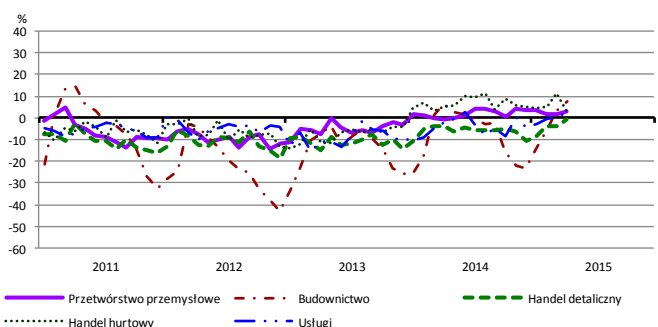
Przewidywany portfel zamówień na rynku krajowym



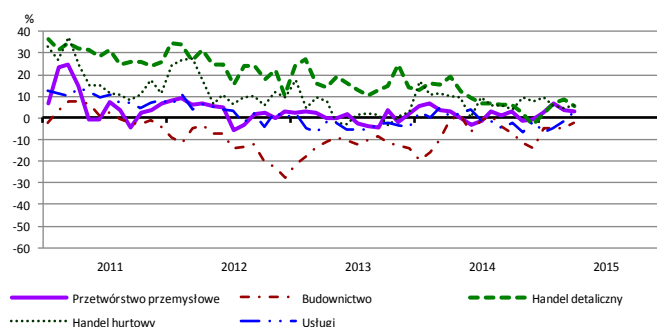
Przewidywany popyt



Przewidywane zatrudnienie

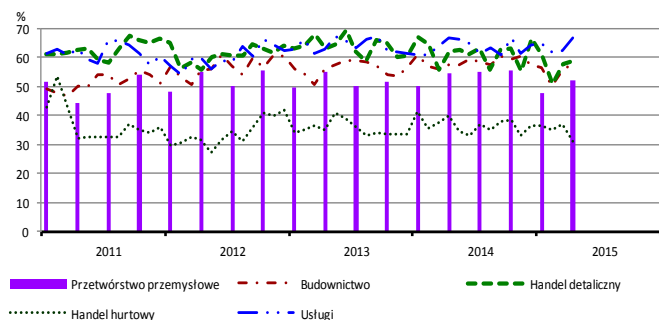


Przewidywane ceny

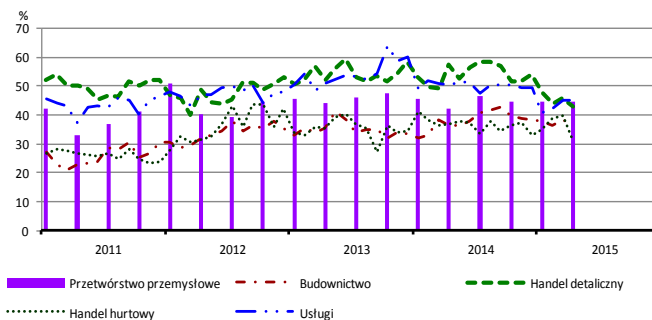


BARIERY DZIAŁALNOŚCI GOSPODARCZEJ

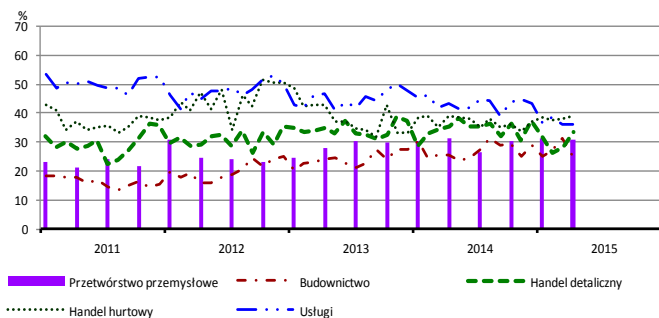
Koszty zatrudnienia



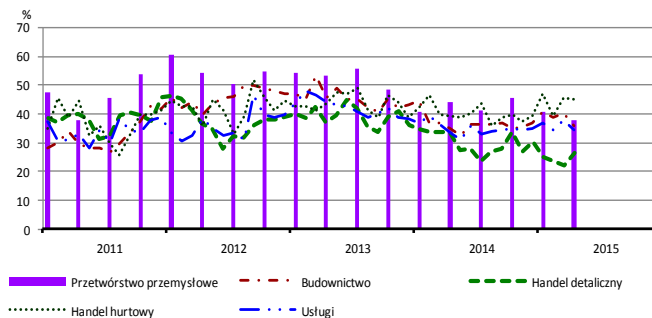
Wysokie obciążenia na rzecz budżetu



Niejasne i niespójne przepisy prawne



Niepewność ogólnej sytuacji gospodarczej



Największy odsetek przedsiębiorców **nieodczuwających żadnych barier w prowadzeniu bieżącej działalności gospodarczej** w kwietniu br. jest odnotowany w jednostkach prowadzących działalność z zakresu handlu hurtowego (11,5%), w dalszej kolejności – przetwórstwa przemysłowego (10,7%), usług (8,9%), handlu detalicznego (4,7%), budownictwa (4,0%).

W jednostkach z zakresu **przetwórstwa przemysłowego**, które nie sygnalizują braku utrudnień swojej działalności, najczęściej zgłaszanymi barierami są koszty zatrudnienia (52% w kwietniu br., 55% przed rokiem), wysokie obciążenia na rzecz budżetu (45% w kwietniu br., 42% w analogicznym miesiącu ub. r.) oraz niedostateczny popyt na rynku krajowym (42% w kwietniu br., 52% przed rokiem). Bariery, której znaczenie spadło w skali roku w największym stopniu jest niedostateczny popyt na rynku zagranicznym (z 44% do 33%), a wzrosło – niedobór wykwalifikowanych pracowników (z 19% do 28%).

Największe trudności napotymane przez przedsiębiorstwa **budowlano-montażowe** zgłaszające bariery związane są z konkurencją na rynku (58% w kwietniu br., 51% w analogicznym miesiącu ub. r. – jest to bariera, której znaczenie w skali roku wzrosło w największym stopniu) oraz kosztami zatrudnienia (58% w kwietniu bieżącego i ubiegłego roku).

Podmioty prowadzące działalność w zakresie **handlu hurtowego** najczęściej wskazują trudności związane z konkurencją na rynku (barierę tę w kwietniu bieżącego i ubiegłego roku sygnalizuje 59% przedsiębiorstw). Bariery, której znaczenie w ujęciu rocznym zwiększyło się najbardziej jest niepewność ogólnej sytuacji gospodarczej (z 39% do 45%), a zmniejszyło – barier związanych z kosztami zatrudnienia (z 40% do 31%) oraz wysokimi odsetkami bankowymi (z 16% do 7%).

Przedsiębiorcy prowadzący działalność z zakresu **handlu detalicznego** najbardziej odczuwają bariery związane z konkurencją na rynku (barierę tę sygnalizuje w kwietniu br. 70% przedsiębiorstw, 64% w analogicznym miesiącu ub. r. – jest to bariera, której znacznie w ujęciu rocznym wzrosło najbardziej). Barierami, których znaczenie w skali roku spadło w największym stopniu są wysokie obciążenia na rzecz budżetu (z 57% do 43%) oraz niepewność ogólnej sytuacji gospodarczej (z 34% do 26%).

Największe trudności wskazywane przez firmy **usługowe** zgłaszające bariery związane są z kosztami zatrudnienia (67% w kwietniu bieżącego i ubiegłego roku). W skali roku w największym stopniu wzrosło znaczenie bariery związanej z niedoborem wykwalifikowanych pracowników (z 11% do 16%), a spadło – związanej z niejasnymi i niespójnymi przepisami prawnymi (z 43% do 36%).

W **przetwórstwie przemysłowym** badaniem objęte są podmioty o liczbie pracujących 10 i więcej osób. W pozostałych badaniach (**budownictwo, handel hurtowy i detaliczny, usługi**) uczestniczą również podmioty o liczbie pracujących do 9 osób.

Przetwórstwo przemysłowe – sekcja C; **Budownictwo** – sekcja F; **Handel hurtowy** – dział 46; **Handel detaliczny** – działy 45 i 47
Usługi – sekcje: H – Transport i gospodarka magazynowa, I – Działalność związana z zakwaterowaniem i usługami gastronomicznymi, J – Informacja i komunikacja, K – Działalność finansowa i ubezpieczeniowa, L – Działalność związana z obsługą rynku nieruchomości, M – Działalność profesjonalna, naukowa i techniczna, N – Działalność w zakresie usług administrowania i działalność wspierająca, P – Edukacja, Q – Opieka zdrowotna i pomoc społeczna, R – Działalność związana z kulturą, rozrywką i rekreacją, S – Pozostała działalność usługowa

Opracowanie merytoryczne:
Departament Przedsiębiorstw
Hanna Sękowska Tel. 22 608 36 51,
Magdalena Świącka Tel. 22 608 35 50,
Olga Gaca Tel. 22 608 36 51,
Hubert Stefaniak Tel. 22 608 35 50,
Łukasz Gontarz Tel. 22 608 35 50.

Rozpowszechnianie:
Rzecznik Prasowy Prezesa GUS
Artur Satora
Tel: 22 608 3475, 22 608 3009
e-mail: rzecznik@stat.gov.pl

Wyniki badania koniunktury w przemyśle, budownictwie, handlu i usługach można znaleźć na stronie GUS
<http://stat.gov.pl/obszary-tematyczne/koniunktura/koniunktura/koniunktura-w-przemysle-budownictwie-handlu-i-uslugach-2000-2015.4.8.html>
Zeszyt Metodologiczny „Badanie koniunktury gospodarczej GUS”, 2015
http://stat.gov.pl/download/gfx/portalinformacyjny/pl/defaultaktualnosci/5516/5/6/1/badanie_koniunktury_gospodarczej_2015.pdf