

# Koniunktura gospodarcza, opinie formułowane przez jednostki z siedzibą w województwie KUJAWSKO-POMORSKIM – Marzec 2022 r.

## Wpływ pandemii COVID-19 na koniunkturę – oceny i oczekiwania (Aneks)

31.03.2022 r.

↓ -12,5

Wskaźnik ogólnego klimatu koniunktury gospodarczej w przetwórstwie przemysłowym

W większości badanych obszarów przedsiębiorcy w marcu oceniają koniunkturę gorzej niż w lutym. Największe pogorszenie ocen nastąpiło w przetwórstwie przemysłowym. Jedynie w zakwaterowaniu i gastronomii oraz transporcie i gospodarce magazynowej oceny wzrosły.

Do badania za bieżący miesiąc – odpowiedzi udzielane w okresie od 1 do 10 marca – dołączono

moduł pytań diagnozujący wpływ pandemii COVID-19 na koniunkturę gospodarczą (wyniki w Aneksie).

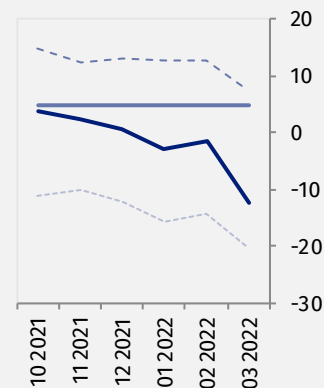
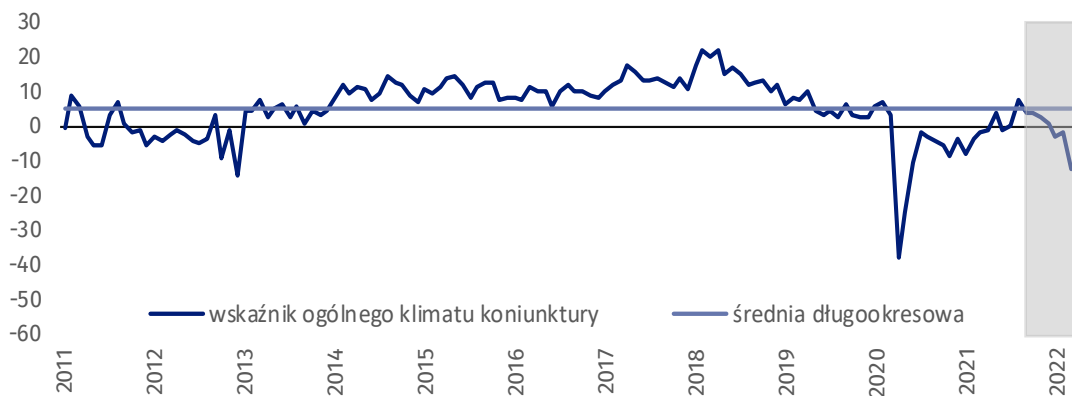
Wskaźnik ogólnego klimatu koniunktury i jego składowe w ostatnich sześciu miesiącach

— wskaźnik ogólnego klimatu koniunktury  
— średnia długookresowa  
- - - poprawa [%]  
- - - - - pogorszenie [%]



### Przetwórstwo przemysłowe (wykres 1)

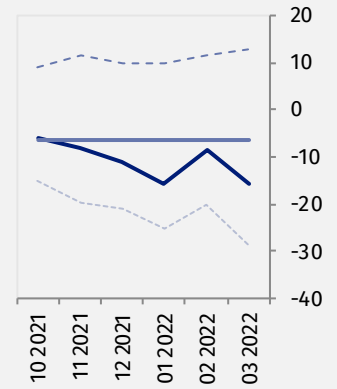
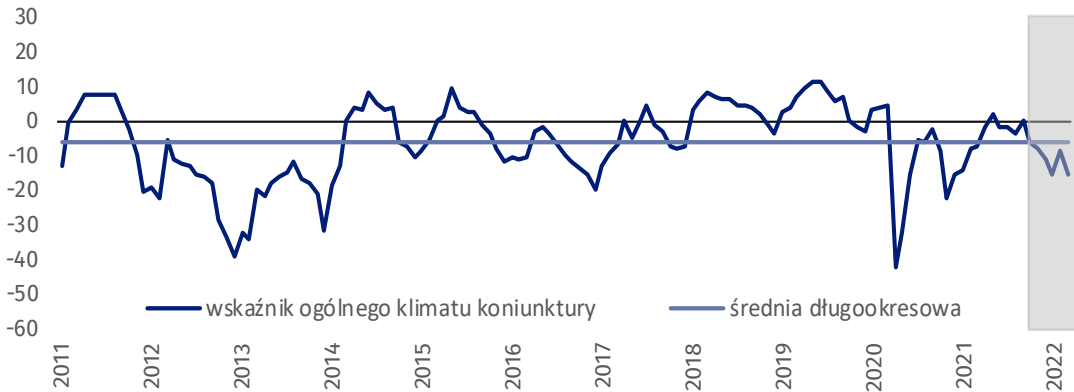
Wskaźnik ogólnego klimatu koniunktury wynosi minus 12,5 i jest niższy niż przed miesiącem (minus 1,6).





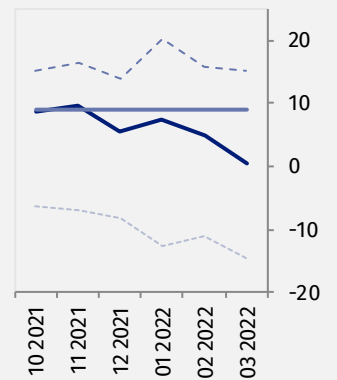
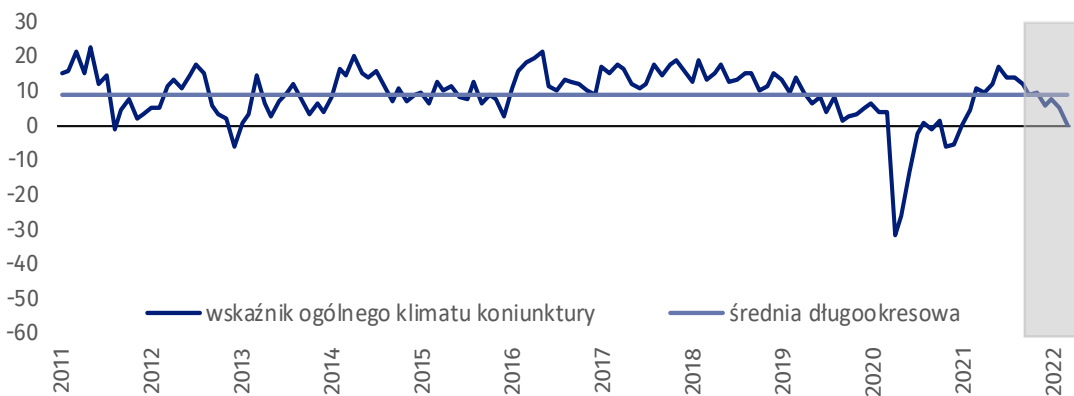
### Budownictwo (wykres 2)

W marcu wskaźnik ogólnego klimatu koniunktury kształtuje się na poziomie minus 15,7, tj. niższym niż w lutym (minus 8,7) oraz niższym niż w marcu ostatnich ośmiu lat.



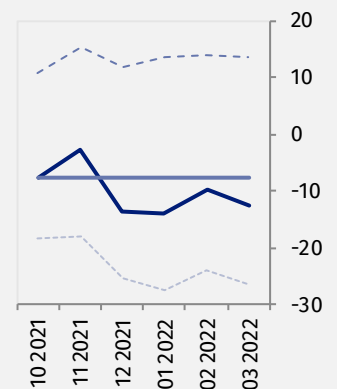
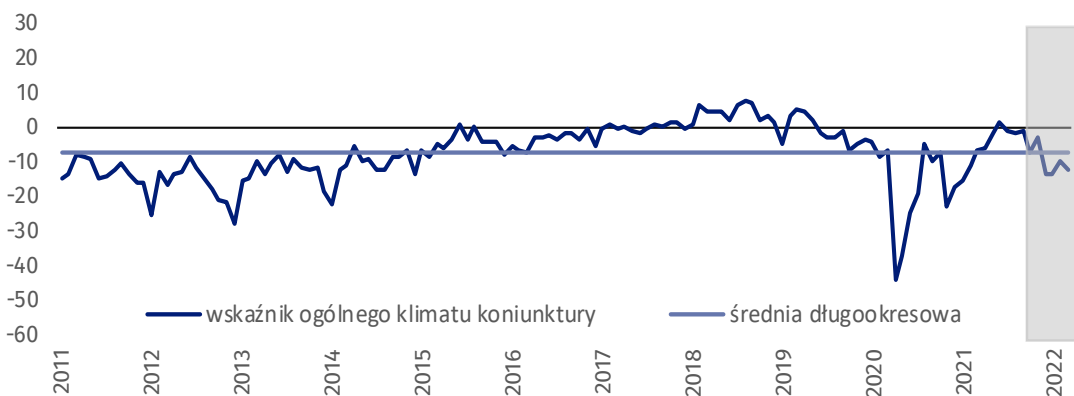
### Handel hurtowy (wykres 3)

W marcu wskaźnik ogólnego klimatu koniunktury kształtuje się na poziomie plus 0,3, tj. niższym niż przed miesiącem (plus 4,8).



### Handel detaliczny (wykres 4)

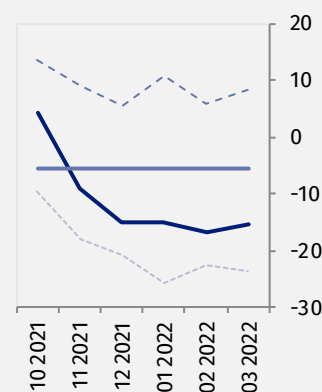
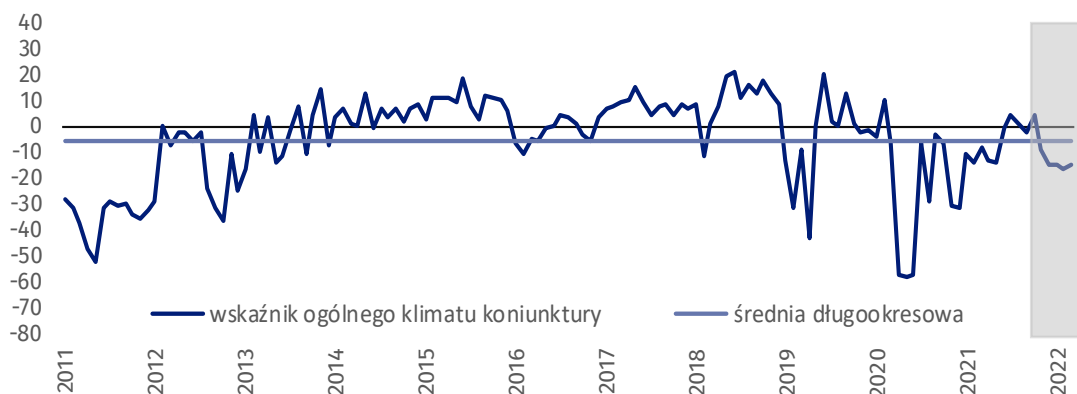
W bieżącym miesiącu wskaźnik ogólnego klimatu koniunktury kształtuje się na poziomie minus 12,7, tj. niższym niż w lutym (minus 9,8) oraz niższym niż w marcu ostatnich siedmiu lat.





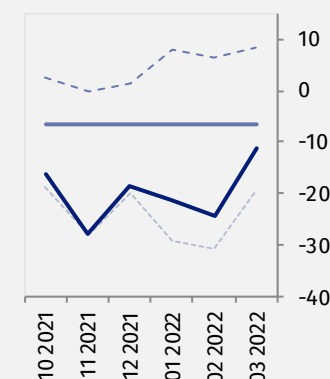
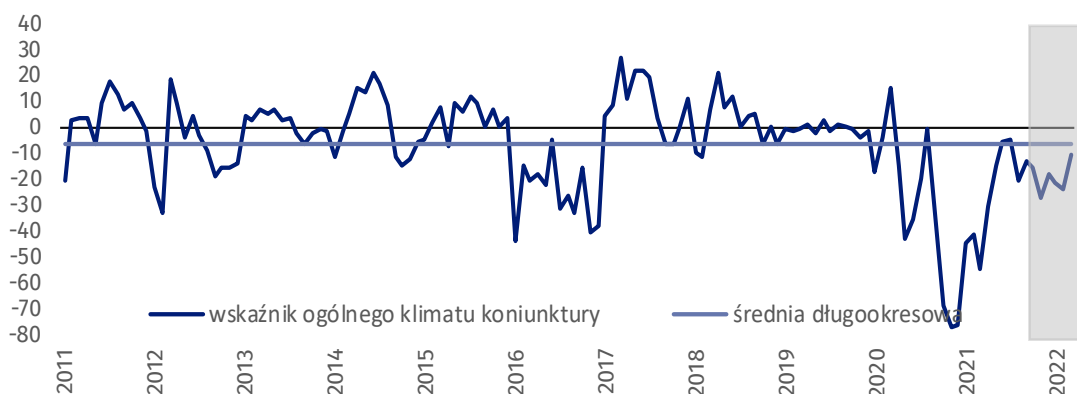
### Transport i gospodarka magazynowa (wykres 5)

W marcu wskaźnik ogólnego klimatu koniunktury kształtuje się na poziomie minus 15,2, tj. wyższym niż przed miesiącem (minus 16,9), ale niższym niż w marcu ostatnich dziesięciu lat.



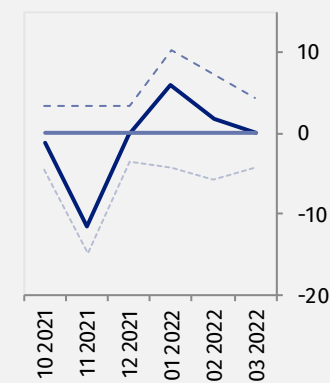
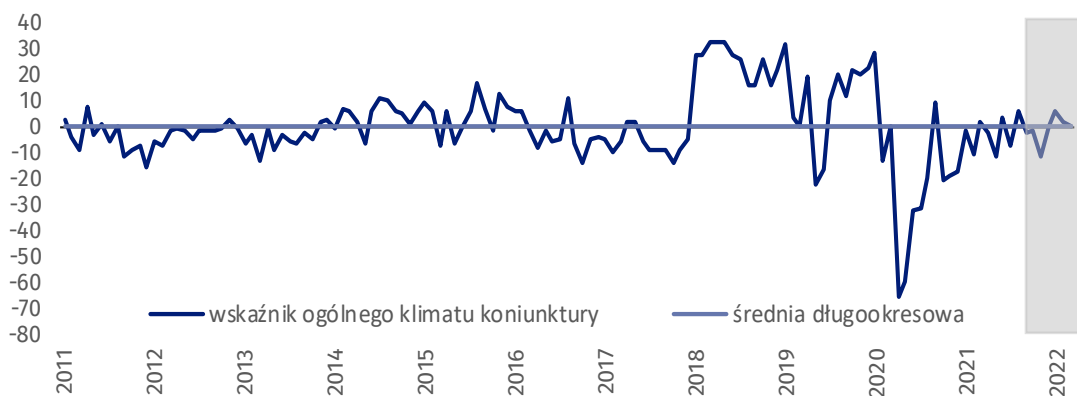
### Zakwaterowanie i gastronomia (wykres 6)

W bieżącym miesiącu wskaźnik ogólnego klimatu koniunktury kształtuje się na poziomie minus 11,0, tj. wyższym niż w lutym (minus 24,2) oraz wyższym niż w marcu 2021 r.



### Informacja i komunikacja (wykres 7)

Wskaźnik ogólnego klimatu koniunktury kształtuje się na poziomie plus 0,1, tj. niższym niż w lutym (plus 1,7) oraz niższym niż w marcu 2021 r.



**Tablica 1. Wskaźniki ogólnego klimatu koniunktury według rodzaju działalności**






WYSZCZEGÓLNIENIE		Analogiczny miesiąc ubiegłego roku	Ubiegły miesiąc	<b>Bieżący miesiąc</b>	Średnia długookresowa
<b>Przetwórstwo przemysłowe</b> 	wskaźnik ogólnego klimatu koniunktury	-2,1	-1,6	<b>-12,5</b>	5,1
	składowa "diagnostyczna" wskaźnika	-4,7	-2,1	<b>-4,6</b>	5,6
	składowa "prognostyczna" wskaźnika	0,6	-1,0	<b>-20,4</b>	4,5
<b>Budownictwo</b> 	wskaźnik ogólnego klimatu koniunktury	-7,7	-8,7	<b>-15,7</b>	-6,4
	składowa "diagnostyczna" wskaźnika	-8,5	-4,7	<b>-4,8</b>	-7,9
	składowa "prognostyczna" wskaźnika	-6,8	-12,6	<b>-26,6</b>	-4,9
<b>Handel hurtowy</b> 	wskaźnik ogólnego klimatu koniunktury	10,8	4,8	<b>0,3</b>	9,0
	składowa "diagnostyczna" wskaźnika	28,1	18,7	<b>16,2</b>	20,2
	składowa "prognostyczna" wskaźnika	-6,5	-9,1	<b>-15,6</b>	-2,1
<b>Handel detaliczny</b> 	wskaźnik ogólnego klimatu koniunktury	-6,9	-9,8	<b>-12,7</b>	-7,6
	składowa "diagnostyczna" wskaźnika	-0,3	6,9	<b>2,0</b>	-6,0
	składowa "prognostyczna" wskaźnika	-13,5	-26,4	<b>-27,3</b>	-9,2
<b>Transport i gospodarka magazynowa</b> 	wskaźnik ogólnego klimatu koniunktury	-8,6	-16,9	<b>-15,2</b>	-5,6
	składowa "diagnostyczna" wskaźnika	-8,6	-10,4	<b>-3,3</b>	-6,3
	składowa "prognostyczna" wskaźnika	-8,6	-23,3	<b>-27,0</b>	-4,8
<b>Zakwaterowanie i gastronomia</b> 	wskaźnik ogólnego klimatu koniunktury	-55,1	-24,2	<b>-11,0</b>	-6,7
	składowa "diagnostyczna" wskaźnika	-58,9	-22,7	<b>-18,0</b>	-8,1
	składowa "prognostyczna" wskaźnika	-51,3	-25,7	<b>-3,9</b>	-5,3
<b>Informacja i komunikacja</b> 	wskaźnik ogólnego klimatu koniunktury	2,1	1,7	<b>0,1</b>	0,1
	składowa "diagnostyczna" wskaźnika	2,1	9,0	<b>0,1</b>	7,8
	składowa "prognostyczna" wskaźnika	2,1	-5,6	<b>0,1</b>	-7,5

## Aneks






# Wpływ pandemii COVID-19 na koniunkturę – oceny i oczekiwania

Badanie zostało przeprowadzone w dniach od 1 do 10 marca 2022 r. na próbie jednostek przemysłowych, budowlanych, handlowych i usługowych. W przeciwieństwie do podstawowego badania koniunktury, odpowiedzi na dodatkowy blok pytań były udzielane na zasadzie dobrowolności. W pytaniach 1, 4 i 5 zaprezentowany jest procent odpowiedzi respondentów na dany wariant, w pytaniach 2, 3 i 6 – średnia z wartości udzielonych odpowiedzi. Dane zostały zagregowane zgodnie z metodologią agregacji (ważenia) stosowaną standardowo w badaniu koniunktury gospodarczej.

Tablica 2. Wyniki badania dot. wpływu pandemii COVID-19 na koniunkturę

Pytania	 Przetwórstwo przemysłowe	 Budownictwo	 Handel hurtowy	 Handel detaliczny	 Usługi
<b>1. Negatywne skutki pandemii koronawirusa i jej konsekwencje dla prowadzonej przez Państwa firmę działalności gospodarczej będą w bieżącym miesiącu:</b>					
nieznaczne	60,3	73,6	78,3	53,8	69,3
poważne	16,5	7,9	8,2	38,5	30,7
zagrożające stabilności firmy	10,1	11,0	1,1	0,9	0,0
brak negatywnych skutków	13,1	7,5	12,4	6,8	0,0
<b>2. Proszę podać szacunkowo, jaki procent pracowników Państwa firmy (niezależnie od rodzaju umowy: o pracę, cywilnoprawną, pracowników samozatrudnionych, stażystów, agentów itp.) obejmie w bieżącym miesiącu każda z poniższych sytuacji:</b>					
praca zdalna i zbliżone formy pracy	4,5	0,9	2,6	3,4	22,2
nieplanowane nieobecności z tytułu urlopów, opieki nad dziećmi, członkami rodziny	2,0	3,1	1,0	5,7	6,5
brak pracowników z uwagi na kwarantannę lub inne ograniczenia	2,3	7,4	2,7	4,0	5,9
<b>3. Jaka będzie w bieżącym miesiącu szacunkowa (w procentach) zmiana zamówień na półprodukty, surowce, towary lub usługi itp. składanych w Państwa firmie przez klientów? Niezależnie od przyczyny zmiany i w porównaniu do sytuacji gdyby nie było pandemii:</b>					
zmiana [%]	-2,1	-11,0	-1,9	-3,6	-15,9
<b>4. Jeżeli bieżące działania i ograniczenia powzięte w celu zwalczania koronawirusa przez władze państwowe w Polsce (ale także wynikające z działań innych krajów, np. w zakresie ruchu granicznego) funkcjonujące w momencie wypełniania ankiety utrzymywałyby się przez dłuższy czas, ile miesięcy Państwa przedsiębiorstwo byłoby w stanie przetrwać?</b>					
mniej niż 1 miesiąc	8,5	7,1	0,0	1,9	0,0
około 1 miesiąca	12,8	7,5	5,2	9,9	2,6
2 - 3 miesiące	33,5	22,9	68,8	35,0	5,1
4 - 6 miesięcy	17,0	11,0	10,2	14,1	23,0
powyżej 6 miesięcy	28,2	51,5	15,8	39,1	69,3

**Tablica 2. Wyniki badania dot. wpływu pandemii COVID-19 na koniunkturę (dok.)**

Pytania	 Przetwórstwo przemysłowe	 Budownictwo	 Handel hurtowy	 Handel detaliczny	 Usługi
<b>5. Z zaobserwowanych w ostatnich trzech miesiącach (grudzień, styczeń, luty) negatywnych skutków pandemii koronawirusa najbardziej do Państwa firmy odnoszą się:</b>					
spadek sprzedaży – spadek przychodów	27,4	11,0	26,1	56,7	36,2
wzrost kosztów	70,5	27,2	28,1	77,5	71,9
zakłócenie w łańcuchu dostaw	63,6	66,1	12,2	11,3	23,0
duże zaburzenia organizacyjne w funkcjonowaniu przedsiębiorstwa	12,6	3,6	5,2	11,0	20,5
ograniczenie w prowadzeniu działalności gospodarczej ("zamknięcia" działalności)	4,3	0,0	2,2	0,0	2,6
brak pracowników (kwarantanna, choroba, urlopy opiekuńcze)	40,4	18,2	8,5	47,7	51,4
problemy z bieżącym finansowaniem	19,4	7,5	7,1	11,0	5,1
nadmierne zapasy	14,0	0,0	4,3	10,1	0,0
<b>6. Jaka będzie w bieżącym miesiącu, w relacji do poprzedniego miesiąca, szacunkowa (w procentach) zmiana poziomu zatrudnienia w Państwa firmie?</b>					
zmiana [%]	0,0	-1,2	-0,3	-1,7	1,6

W przypadku cytowania danych Głównego Urzędu Statystycznego prosimy o zamieszczenie informacji: „Źródło danych GUS”, a w przypadku publikowania obliczeń dokonanych na danych opublikowanych przez GUS prosimy o zamieszczenie informacji: „Opracowanie własne na podstawie danych GUS”.

Opracowanie merytoryczne:  
**Urząd Statystyczny w Zielonej Górze**

**Dyrektor Roman Fedak**  
Tel: 68 322 31 12

Rzeczposzechnianie:  
**Rzecznik Prasowy Prezesa GUS**

**Karolina Banaszek**  
Tel: 695 255 011

### **Wydział Współpracy z Mediami**

Tel: 22 608 38 04

**e-mail: [obslugaprasowa@stat.gov.pl](mailto:obslugaprasowa@stat.gov.pl)**



[www.stat.gov.pl](http://www.stat.gov.pl)



[@GUS\\_STAT](https://twitter.com/GUS_STAT)



[@GlownyUrzadStatystyczny](https://www.facebook.com/GlownyUrzadStatystyczny)



[gus\\_stat](https://www.instagram.com/gus_stat)



[glownyurządstatystycznygus](https://www.youtube.com/glownyurządstatystycznygus)



[glownyurządstatystyczny](https://www.linkedin.com/company/glownyurządstatystyczny)

### **Powiązane opracowania**

[Koniunktura gospodarcza w przetwórstwie przemysłowym, budownictwie, handlu i usługach](#)

Informacje sygnałne – opinie formułowane przez jednostki z siedzibą w danym województwie dostępne na stronach Urzędów Statystycznych

[Infografika – Koniunktura gospodarcza w Polsce](#)

[Badanie koniunktury gospodarczej – zeszyt metodologiczny](#)

### **Temat dostępny w bazach danych**

[Dziedzinowa Baza Wiedzy Koniunktura Gospodarcza](#)

[Bank Danych Makroekonomicznych \(BDM\)](#)

### **Ważniejsze pojęcia dostępne w słowniku**

[Koniunktura gospodarcza](#)