



URZĄD STATYSTYCZNY W BYDGOSZCZY  
ul. ks. Stanisława Konarskiego 1-3, 85-066 Bydgoszcz

Kontakt: e-mail: KancelariaUSBDG@stat.gov.pl  
tel. 52 366 93 90  
faks 52 366 93 56

Internet: <http://bydgoszcz.stat.gov.pl>

## KOMUNIKAT O SYTUACJI SPOŁECZNO-GOSPODARCZEJ WOJEWÓDZTWA KUJAWSKO-POMORSKIEGO W PAŹDZIERNIKU 2016 R.

Nr 10/2016

opublikowany 30.11.2016

- ⇒ W październiku 2016 r. odnotowano wzrost przeciętnego zatrudnienia w sektorze przedsiębiorstw w skali roku o 1,9% (przed rokiem wzrost o 1,8%).
- ⇒ Stopa bezrobocia rejestrowanego (11,6%) spadła w skali roku o 1,2 p. proc., a w stosunku do września 2016 r. spadła o 0,1 p. proc. Do urzędów pracy wpłynęło mniej ofert pracy niż w październiku 2015 r. oraz mniej w porównaniu z wrześniem 2016 r.
- ⇒ W październiku br. przeciętne wynagrodzenie brutto w sektorze przedsiębiorstw rosło szybciej w ujęciu rocznym niż przed rokiem (wzrost o 3,6%, w analogicznym miesiącu 2015 r. wzrost o 1,8%).
- ⇒ W porównaniu z październikiem 2015 r. ceny większości artykułów wzrosły, przy czym w niektórych grupach artykułów (np. "owoce i warzywa") przeważały spadki cen. Wzrosły koszty użytkowania mieszkania.
- ⇒ Na rynku rolnym w październiku br. odnotowano spadek w skali miesiąca cen skupu pszenicy i żywca rzeźnego, a wzrost cen żyta, ziemniaków i mleka. Na targowiskach obniżyły się ceny pszenicy oraz ziemniaków i prosiąt na chów, a ceny żyta pozostały na niezmiennym poziomie. W skali roku spadek dotyczył cen skupu zbóż, a także ziemniaków, żywca wołowego i drobiowego. Podrożał natomiast żywiec wieprzowy i mleko. Na targowiskach obniżyły się jedynie ceny ziemniaków; pozostałe produkty były droższe niż w październiku ub. roku. Pogorszyła się opłacalność tuczu trzody chlewnej.
- ⇒ Produkcja sprzedana przemysłu obniżyła się w skali roku (o 0,8%, wobec wzrostu o 4,2% w październiku ub. roku). W skali roku odnotowano spadek produkcji budowlano-montażowej w przedsiębiorstwach budowlanych o 32,4% (przed rokiem notowano spadek o 3,2%).
- ⇒ Liczba mieszkań oddanych do użytkowania była mniejsza niż w październiku 2015 r. (o 3,8%), spowodowane to było spadkiem w budownictwie indywidualnym (o 15,4%). Najwięcej mieszkań przekazali inwestorzy budujący mieszkania indywidualne.
- ⇒ W październiku 2016 r. w skali roku odnotowano wzrost zarówno sprzedaży detalicznej (o 1,7%), jak i hurtowej (o 4,2%).
- ⇒ Wyniki finansowe przedsiębiorstw niefinansowych za okres styczeń–wrzesień 2016 r. były lepsze niż przed rokiem. Poprawiły się również podstawowe wskaźniki ekonomiczno-finansowe.
- ⇒ Nakłady inwestycyjne poniesione przez przedsiębiorstwa w okresie od stycznia do września br. były niższe niż przed rokiem o 31,5%. Niższa niż w analogicznym okresie ub. roku (o 9,0%) była wartość kosztorysowa inwestycji rozpoczętych.

**Raport „Koniunktura gospodarcza w województwie kujawsko-pomorskim w listopadzie 2016 r.”**

ukazał się na stronie głównej Urzędu Statystycznego w Bydgoszczy:

<http://bydgoszcz.stat.gov.pl>

w dniu 29 listopada 2016 r.

## SPIS TREŚCI

	Strona
Rynek pracy .....	4
Wynagrodzenia .....	8
Ceny detaliczne .....	9
Rolnictwo .....	11
Przemysł i budownictwo .....	14
Budownictwo mieszkaniowe .....	15
Rynek wewnętrzny .....	18
Wyniki finansowe przedsiębiorstw .....	18
Nakłady finansowe .....	20
Wybrane dane o województwie kujawsko-pomorskim .....	22

## UWAGI OGÓLNE

*Prezentowane w Komunikacie dane:*

- o zatrudnieniu, wynagrodzeniach oraz o produkcji sprzedanej przemysłu i budownictwa, produkcji budowlano-montażowej, a także o sprzedaży detalicznej i hurtowej towarów dotyczą podmiotów gospodarczych, w których liczba pracujących przekracza 9 osób,
- o sektorze przedsiębiorstw, dotyczą podmiotów prowadzących działalność gospodarczą w zakresie: leśnictwa i pozyskiwania drewna; rybołówstwa w wodach morskich; górnictwa i wydobywania; przetwórstwa przemysłowego; wytwarzania i zaopatrywania w energię elektryczną, gaz, parę wodną, gorącą wodę i powietrze do układów klimatyzacyjnych; dostawy wody; gospodarowania ściekami i odpadami oraz działalności związanej z rekultywacją; budownictwa; handlu hurtowego i detalicznego; naprawy pojazdów samochodowych, włączając motocykle; transportu i gospodarki magazynowej; działalności związanej z zakwaterowaniem i usługami gastronomicznymi; informacji i komunikacji; działalności związanej z obsługą rynku nieruchomości; działalności prawniczej, rachunkowo-księgowej i doradztwa podatkowego, działalności firm centralnych (head offices); doradztwa związanego z zarządzaniem; działalności w zakresie architektury i inżynierii; badań i analiz technicznych; reklamy, badania rynku i opinii publicznej; pozostałej działalności profesjonalnej, naukowej i technicznej; działalności w zakresie usług administrowania i działalności wspierającej; działalności związanej z kulturą, rozrywką i rekreacją; naprawy i konserwacji komputerów i artykułów użytku osobistego i domowego; pozostałej indywidualnej działalności usługowej,
- o cenach detalicznych dotyczą towarów żywnościowych i nieżywnościowych oraz usług, które pochodzą z notowań cen prowadzonych przez ankieterów w wybranych punktach sprzedaży, w wytypowanych rejonach badania cen; ceny żywności notowane są raz w miesiącu z wyjątkiem owoców i warzyw, w zakresie których notowania cen prowadzone są dwa razy w miesiącu,
- o skupie produktów rolnych obejmują skup od producentów z terenu województwa; ceny podano bez podatku VAT,
- o wynikach finansowych przedsiębiorstw oraz nakładach inwestycyjnych dotyczą podmiotów gospodarczych prowadzących księgi rachunkowe (z wyjątkiem przedsiębiorstw rolnictwa, leśnictwa, łowiectwa i rybactwa, działalności finansowej i ubezpieczeniowej oraz szkół wyższych), w których liczba pracujących przekracza 49 osób.

*Dane w ujęciu wartościowym wyrażone są w cenach bieżących i stanowią podstawę dla obliczenia wskaźników struktury. Wskaźniki dynamiki zaprezentowano na podstawie wartości w cenach bieżących, z wyjątkiem przemysłu, dla którego wskaźniki dynamiki podano na podstawie wartości w cenach stałych (średnie ceny bieżące 2010 r.).*

*Liczby względne (wskaźniki, odsetki) wyliczone na podstawie danych bezwzględnych, wyrażonych z większą dokładnością niż podane w tekście i tablicach.*

*W przypadku gdy dynamika przekracza 1000% użyto określenia „wielokrotnie”.*

*Dane prezentuje się w układzie Polskiej Klasyfikacji Działalności — PKD 2007.*

## POLSKA KLASYFIKACJA DZIAŁALNOŚCI 2007 (PKD 2007)

skrót	pełna nazwa
	<b>sekcje</b>
dostawa wody; gospodarowanie ściekami i odpadami; rekultywacja	dostawa wody; gospodarowanie ściekami i odpadami oraz działalność związana z rekultywacją
handel; naprawa pojazdów samochodowych	handel hurtowy i detaliczny; naprawa pojazdów samochodowych, włączając motocykle
zakwaterowanie i gastronomia	działalność związana z zakwaterowaniem i usługami gastronomicznymi
obsługa rynku nieruchomości	działalność związana z obsługą rynku nieruchomości
administrowanie i działalność wspierająca	działalność w zakresie usług administrowania i działalność wspierająca
	<b>działy</b>
produkcja wyrobów z drewna, korka, słomy i wikliny	produkcja wyrobów z drewna, oraz korka z wyłączeniem mebli; produkcja wyrobów ze słomy i materiałów używanych do wyplatania
produkcja wyrobów z metali	produkcja metalowych wyrobów gotowych, z wyłączeniem maszyn i urządzeń
produkcja maszyn i urządzeń	produkcja maszyn i urządzeń, gdzie indziej niesklasyfikowana
gospodarka odpadami; odzysk surowców	działalność związana ze zbieraniem, przetwarzaniem i unieszkodliwianiem odpadów; odzysk surowców
budowa budynków	roboty budowlane związane ze wznoszeniem budynków
budowa obiektów inżynierii lądowej i wodnej	roboty związane z budową obiektów inżynierii lądowej i wodnej

### ZNAKI UMOWNE

Kreska	(–)	–	zjawisko nie wystąpiło.
Kropka	(.)	–	zupełny brak informacji albo brak informacji wiarygodnych.
Znak	(x)	–	wypełnienie pozycji jest niemożliwe lub niecelowe.
Znak	(*)	–	oznacza, że dane zostały zmienione w stosunku do już opublikowanych.
Znak	(Δ)	–	oznacza, że nazwy zostały skrócone w stosunku do obowiązującej klasyfikacji.

**Dane charakteryzujące województwo kujawsko-pomorskie można również znaleźć w publikacjach statystycznych wydawanych przez US w Bydgoszczy oraz w publikacjach ogólnopolskich GUS.**

**Przy publikowaniu danych US prosimy o podanie źródła.**

## RYNEK PRACY

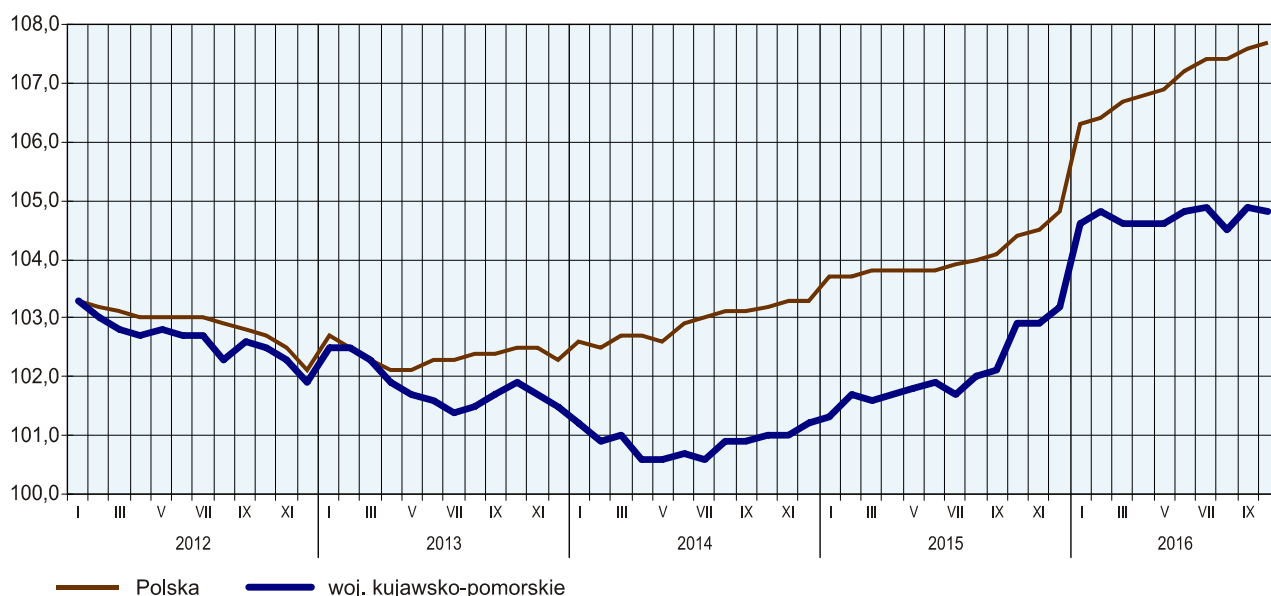
**Przeciętne zatrudnienie w sektorze przedsiębiorstw** w województwie kujawsko-pomorskim w październiku 2016 r. ukształtowało się na poziomie 248,6 tys. osób, tj. o 1,9% wyższym niż przed rokiem (wobec wzrostu o 1,8% w październiku 2015 r.). **Stopa bezrobocia rejestrowanego** wyniosła 11,6%, tj. o 1,2 p. proc. mniej niż przed rokiem.

W październiku 2016 r. największy wzrost przeciętnego zatrudnienia w skali roku odnotowano w zakwaterowaniu i gastronomii (o 18,4%). Ponadto, wzrost większy niż przeciętny w województwie zanotowano w obsłudze rynku nieruchomości (o 3,8%), w przetwórstwie przemysłowym (o 2,8%) oraz w handlu; naprawie pojazdów samochodowych (o 2,3%). Przeciętne zatrudnienie najbardziej zmniejszyło się w informacji i komunikacji (o 16,2%).

Przeciętne zatrudnienie w sektorze przedsiębiorstw kształtowało się następująco:

Wyszczególnienie	X 2016		I-X 2016	
	w tys.	X 2015 = 100	w tys.	I-X 2015 = 100
<b>Ogółem</b> .....	<b>248,6</b>	<b>101,9</b>	<b>248,2</b>	<b>102,7</b>
w tym:				
Przemysł .....	130,5	102,7	129,7	102,8
w tym:				
przetwórstwo przemysłowe .....	121,4	102,8	120,6	102,8
dostawa wody; gospodarowanie ściekami i odpadami; rekultywacja <sup>Δ</sup> .....	6,4	101,3	6,4	102,8
Budownictwo .....	18,9	100,3	18,8	100,9
Handel; naprawa pojazdów samochodowych <sup>Δ</sup> .....	50,7	102,3	50,3	103,5
Transport i gospodarka magazynowa .....	14,2	99,1	14,3	101,6
Zakwaterowanie i gastronomia <sup>Δ</sup> .....	3,3	118,4	3,2	115,7
Informacja i komunikacja .....	1,7	83,8	1,7	84,5
Obsługa rynku nieruchomości <sup>Δ</sup> .....	4,3	103,8	4,3	102,8
Administrowanie i działalność wspierająca <sup>Δ</sup> .....	13,1	97,5	13,8	103,8

**DYNAMIKA PRZECIĘTNEGO ZATRUDNIENIA W SEKTORZE PRZEDSIĘBIORSTW**  
(przeciętna miesięczna 2010=100)



W odniesieniu do września 2016 r. przeciętne zatrudnienie zmniejszyło się o 0,1%, w tym najbardziej w sekcji informacja i komunikacja (o 7,1%).

Na tle pozostałych województw w październiku 2016 r. Kujawsko-Pomorskie pod względem przeciętnej liczby zatrudnionych osób zajęło 8 lokatę w kraju.

W końcu października 2016 r. **liczba bezrobotnych zarejestrowanych** w urzędach pracy województwa kujawsko-pomorskiego wyniosła 93,8 tys. osób i była o 9,2 tys. osób mniejsza niż w październiku 2015 r. (o 9,0%) i o 1,2 tys. osób mniejsza (o 1,2%) niż we wrześniu 2016 r. Kobiety stanowiły 58,8% ogółu zarejestrowanych bezrobotnych (przed rokiem 57,6%).

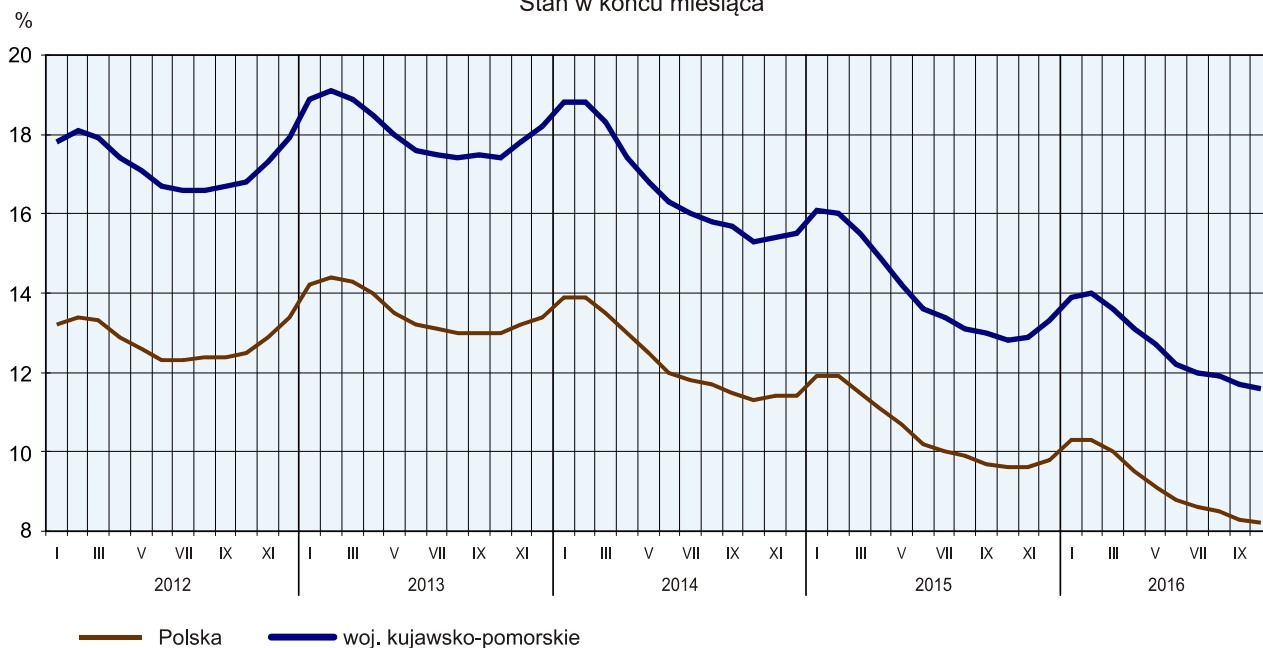
Liczba bezrobotnych i stopa bezrobocia kształtowały się następująco:

Wyszczególnienie	X 2015	2016	
		IX	X
Bezrobotni zarejestrowani (stan w końcu miesiąca) w tys. ....	103,0	95,0	93,8
Bezrobotni nowo zarejestrowani (w ciągu miesiąca) w tys. ....	15,3	14,1	12,9
Bezrobotni wyrejestrowani (w ciągu miesiąca) w tys. ....	16,7	14,7	14,0
Stopa bezrobocia rejestrowanego (stan w końcu miesiąca) w % .....	12,8	11,7	11,6

**Stopa bezrobocia rejestrowanego** w województwie kujawsko-pomorskim w końcu października 2016 r. ukształtowała się na poziomie 11,6% (w kraju była niższa o 3,4 p. proc.). W stosunku do października 2015 r. była niższa o 1,2 p. proc., a w porównaniu z wrześniem br. niższa o 0,1 p. proc. *Kujawsko-Pomorskie nadal znajdowało się wśród województw o najwyższej stopie bezrobocia, zaraz po warmińsko-mazurskim (13,7%). Najniższą stopę bezrobocia odnotowano w województwie wielkopolskim (5,0%).*

### STOPA BEZROBOCIA REJESTROWANEGO

Stan w końcu miesiąca



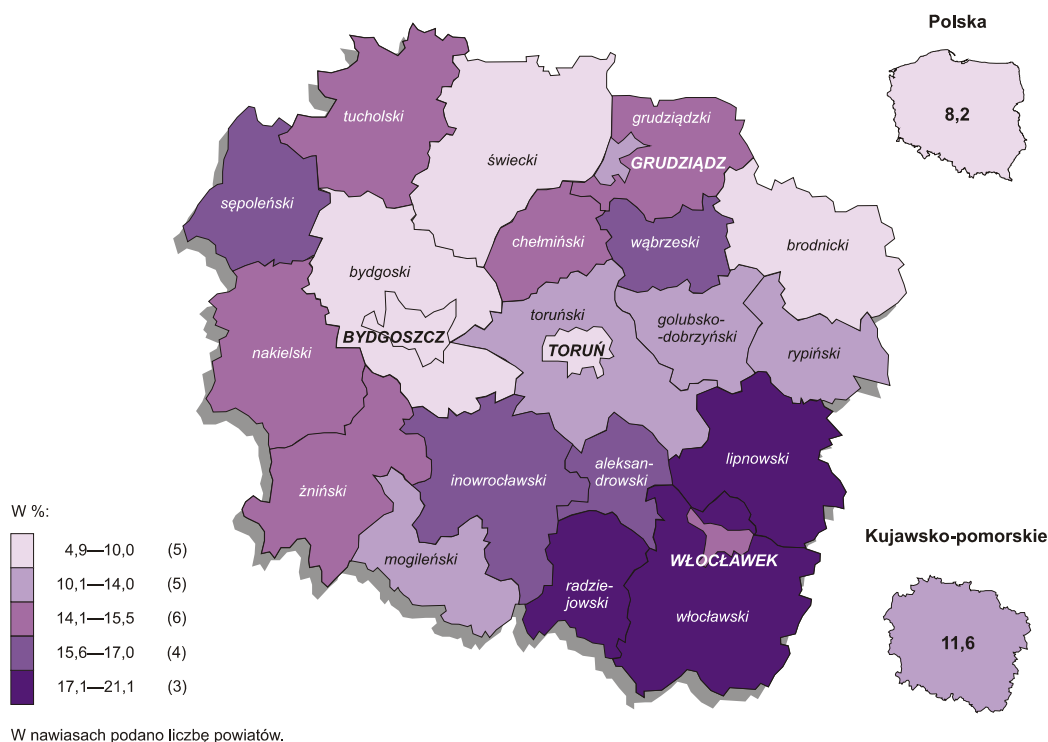
W województwie kujawsko-pomorskim do powiatów o najwyższej stopie bezrobocia w październiku br. nadal należały powiaty: włocławski (21,1%, wobec 22,2% w październiku 2015 r.) oraz radziejowski (19,6%, wobec 20,8%), a o najniższej Bydgoszcz (4,9%, wobec 5,5%) oraz Toruń (5,9%, wobec 7,0% przed rokiem). W skali roku stopa bezrobocia zmniejszyła się we wszystkich powiatach, a w największym stopniu w powiatach golubsko-dobrzyńskim (o 3,1 p. proc.) oraz mogileńskim (o 2,4 p. proc.).

W październiku 2016 r. w powiatowych urzędach pracy **zarejestrowano** 12,9 tys. osób bezrobotnych, tj. o 16,1% mniej niż przed rokiem i o 8,9% mniej niż we wrześniu 2016 r. Zmniejszył się udział bezrobotnych dotychczas niepracujących w nowo zarejestrowanych ogółem w stosunku do października 2015 r. (o 1,3 p. proc., tj. do 14,3%), udział osób rejestrujących się po raz kolejny (o 0,3 p. proc., tj. do 85,5%) oraz udział

osób zwolnionych z przyczyn zakładu pracy (spadek o 0,6 p. proc., tj. do 3,1 %). Zwiększył się natomiast udział absolwentów (o 0,1 p. proc., tj. do 9,9%). Stopa napływu bezrobotnych<sup>1</sup> do urzędów pracy wyniosła 1,6%.

### STOPA BEZROBOCIA REJESTROWANEGO WEDŁUG POWIATÓW W 2016 R.

Stan w końcu października



W tym samym czasie z ewidencji **wyrejestrowano** 14,0 tys. osób bezrobotnych, tj. mniej: o 16,0% niż w październiku 2015 r. i o 4,8% niż we wrześniu 2016 r. Z tytułu podjęcia pracy (główniej przyczyny wyrejestrowania) z rejestru bezrobotnych wyłączono 7,3 tys. osób (przed rokiem 7,5 tys.). Udział tej kategorii osób w ogólnej liczbie wyrejestrowanych zwiększył się o 7,3 p. proc. w ujęciu rocznym (do 52,3%). Zmniejszył się natomiast odsetek osób bezrobotnych, wyrejestrowanych w związku z rozpoczęciem szkolenia lub stażu u pracodawców (o 6,7 p. proc., tj. do 12,9%) oraz osób, które utraciły status bezrobotnego w wyniku niepotwierdzenia gotowości do podjęcia pracy (spadek o 0,4 p. proc., tj. do 16,9%). Na niezmienionym poziomie pozostał udział bezrobotnych, którzy nabyli prawa emerytalne lub rentowe (0,5%). Stopa odpływu bezrobotnych<sup>2</sup> z urzędów pracy wyniosła 14,8%.

W końcu października 2016 r. **bez prawa do zasiłku** pozostawało 79,9 tys. bezrobotnych, a ich udział w liczbie bezrobotnych ogółem w stosunku rocznym zwiększył się o 0,2 p. proc. (do 85,1%).

W województwie kujawsko-pomorskim bezrobotni będący w **szczególnej sytuacji na rynku pracy** w końcu października 2016 r. stanowili 87,5% ogółu bezrobotnych (przed rokiem 88,2%). Do bezrobotnych w szczególnej sytuacji na rynku pracy zaliczane są m.in. osoby długotrwale bezrobotne<sup>3</sup>, których udział w liczbie zarejestrowanych ogółem zwiększył się w skali roku (o 0,4 p. proc.). Zwiększył się także udział osób bezrobotnych posiadających co najmniej 1 dziecko do 6 roku życia (o 1,9 p. proc.). Zmniejszył się natomiast udział osób bezrobotnych do 30 roku życia (o 1,4 p. proc.), bezrobotnych do 25 roku życia (o 1,1 p. proc.) oraz bezrobotnych powyżej 50 roku życia (spadek o 0,2 p. proc.).

<sup>1</sup> Stosunek liczby bezrobotnych nowo zarejestrowanych do liczby cywilnej ludności aktywnej zawodowo, tj. bez osób odbywających czynną służbę wojskową oraz pracowników jednostek budżetowych prowadzących działalność w zakresie obrony narodowej i bezpieczeństwa publicznego.

<sup>2</sup> Stosunek liczby bezrobotnych wyrejestrowanych w miesiącu sprawozdawczym do liczby bezrobotnych na koniec poprzedniego miesiąca.

<sup>3</sup> Do długotrwale bezrobotnych zalicza się osoby pozostające w rejestrze powiatowego urzędu pracy łącznie przez okres ponad 12 miesięcy w okresie ostatnich 2 lat, z wyłączeniem okresów odbywania stażu i przygotowania zawodowego dorosłych.

Wybrane kategorie bezrobotnych będących w szczególnej sytuacji na rynku pracy kształtowały się następująco:

Bezrobotni	X 2015	2016	
		IX	X
w procentach ogółem			
Do 30 roku życia .....	30,3	29,2	28,9
w tym do 25 roku życia .....	16,4	15,6	15,3
Długotrwale bezrobotne .....	59,4	59,5	59,8
Powyżej 50 roku życia .....	25,5	25,1	25,3
Posiadający co najmniej 1 dziecko do 6 roku życia .....	17,7	19,5	19,6

Wśród bezrobotnych nie zaliczających się do grupy osób będących w szczególnej sytuacji na rynku pracy, zwiększył się udział kobiet, które nie podjęły zatrudnienia po urodzeniu dziecka w ogólnej liczbie zarejestrowanych bezrobotnych (o 1,8 p. proc.) oraz osób bez kwalifikacji zawodowych (o 0,6 p. proc.). Zmniejszył się natomiast udział osób bezrobotnych bez doświadczenia zawodowego (o 0,8 p. proc.).

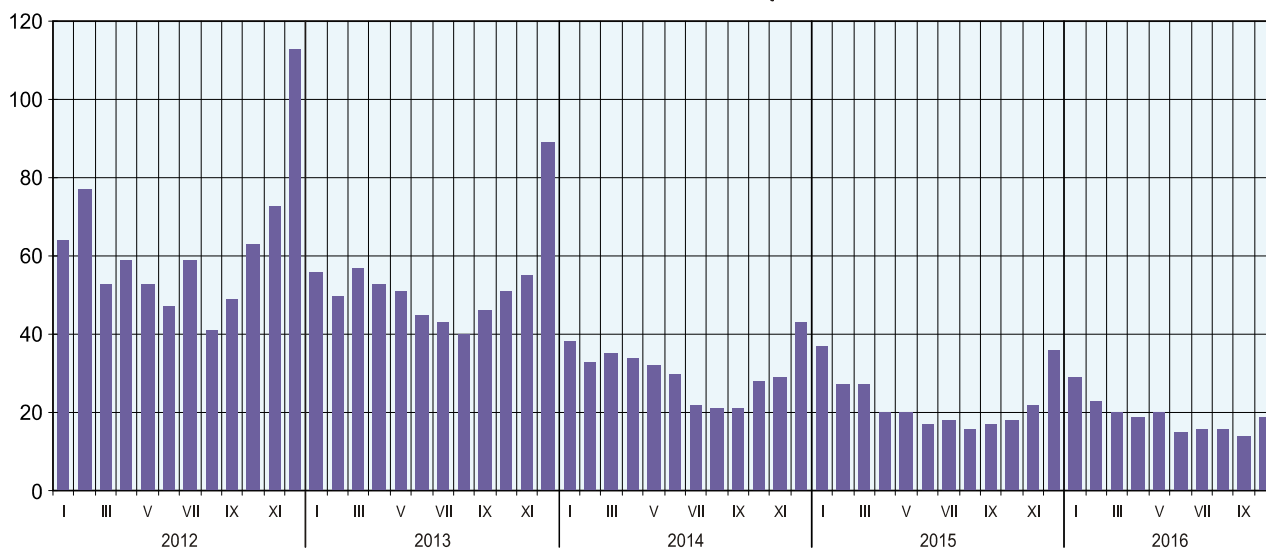
Wybrane kategorie bezrobotnych:

Bezrobotni	X 2015	2016	
		IX	X
w procentach ogółem			
Bez kwalifikacji zawodowych .....	35,3	35,9	35,9
Bez doświadczenia zawodowego .....	21,9	21,4	21,1
Kobiety, które nie podjęły zatrudnienia po urodzeniu dziecka .....	16,7	18,2	18,5

W październiku 2016 r. do urzędów pracy zgłoszono 7,2 tys. **ofert pracy**, tzn. wolnych miejsc pracy i miejsc aktywizacji zawodowej. Było to mniej o 1,1 tys. ofert w porównaniu z październikiem 2015 r. i o 1,6 tys. mniej niż we wrześniu 2016 r. W końcu miesiąca na 1 ofertę pracy przypadało 19 bezrobotnych (odpowiednio 18 przed rokiem i 14 przed miesiącem).

### BEZROBOTNI NA 1 OFERTĘ PRACY

Stan w końcu miesiąca



Z danych urzędów pracy wynika, że według stanu w końcu października br., 6 zakładów pracy zapowiedziało w najbliższym czasie **zwolnienie** 150 pracowników (przed rokiem odpowiednio 4 zakłady i 282 pracowników).

## WYNAGRODZENIA

**Przeciętne miesięczne wynagrodzenie brutto w sektorze przedsiębiorstw w październiku 2016 r. w województwie kujawsko-pomorskim ukształtowało się na poziomie 3604,38 zł (w kraju 4259,37 zł) i było o 3,6% wyższe niż w październiku 2015 r. (przed rokiem wzrost o 1,8%).**

Przeciętne miesięczne wynagrodzenia brutto w sektorze przedsiębiorstw kształtowały się następująco:

Wyszczególnienie	X 2016		I-X 2016	
	w zł	X 2015 = 100	w zł	I-X 2015 = 100
<b>O g ó ł e m</b> .....	<b>3604,38</b>	<b>103,6</b>	<b>3557,74</b>	<b>103,8</b>
w tym:				
Przemysł .....	3728,87	102,6	3689,13	103,9
w tym:				
przetwórstwo przemysłowe .....	3709,83	102,6	3670,16	104,0
dostawa wody; gospodarowanie ściekami i odpadami; rekultywacja <sup>Δ</sup> .....	3780,47	105,2	3687,24	103,0
Budownictwo .....	3642,72	100,4	3621,14	103,6
Handel; naprawa pojazdów samochodowych <sup>Δ</sup> .....	3478,64	104,8	3429,31	103,7
Transport i gospodarka magazynowa .....	3062,31	105,5	3045,62	106,4
Zakwaterowanie i gastronomia <sup>Δ</sup> .....	3014,99	102,8	2913,17	101,5
Informacja i komunikacja .....	5020,13	100,1	5217,52	103,3
Obsługa rynku nieruchomości <sup>Δ</sup> .....	3798,49	101,4	3797,23	101,0
Administrowanie i działalność wspierająca <sup>Δ</sup> .....	2748,44	109,5	2679,83	107,9

### DYNAMIKA PRZECIĘTNEGO MIESIĘCZNEGO WYNAGRODZENIA BRUTTO W SEKTORZE PRZEDSIĘBIORSTW (przeciętna miesięczna 2010=100)



W porównaniu z październikiem 2015 r. wzrost przeciętnych wynagrodzeń odnotowano we wszystkich sekcjach PKD. Więcej niż przeciętnie w województwie wzrosły płace w: administrowaniu i działalności wspierającej (o 9,5%), transporcie i gospodarce magazynowej (o 5,5%), dostawie wody; gospodarowaniu ściekami i odpadami; rekultywacji (o 5,2%) oraz w handlu; naprawie pojazdów samochodowych (wzrost o 4,8%).

W odniesieniu do przeciętnego wynagrodzenia brutto w sektorze przedsiębiorstw województwa kujawsko-pomorskiego w październiku br. najwyższe wynagrodzenia otrzymywali zatrudnieni m.in. w sekcji informacja i komunikacja (o 39,3% wyższe) oraz obsługa rynku nieruchomości (o 5,4%). Niższe wynagrodzenia odnotowano m.in. w administrowaniu i działalności wspierającej (o 23,7% niższe od

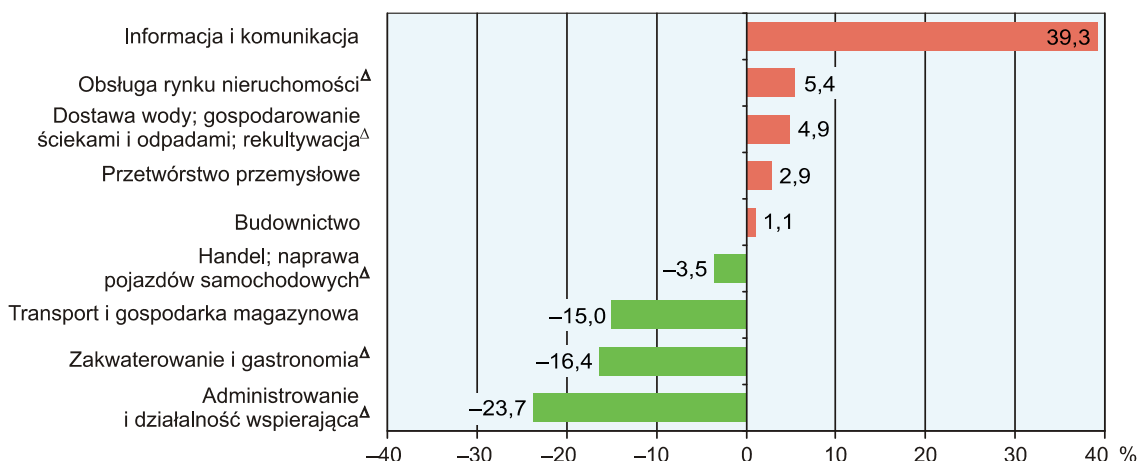


przeciętnego wynagrodzenia w sektorze przedsiębiorstw), w zakwaterowaniu i gastronomii (o 16,4% niższe) oraz w transporcie i gospodarce magazynowej (o 15,0% niższe).

W odniesieniu do września 2016 r. przeciętne miesięczne wynagrodzenie brutto ukształtowało się na poziomie niższym (o 0,5%), w tym najbardziej zmalało w informacji i komunikacji (o 10,0%).

*Województwo kujawsko-pomorskie pod względem wysokości przeciętnego wynagrodzenia brutto w sektorze przedsiębiorstw w październiku 2016 r. uplasowało się na 13 miejscu w kraju.*

#### ODCHYLENIA WZGLĘDNE PRZECIĘTNYCH MIESIĘCZNYCH WYNAGRODZEŃ BRUTTO OD ŚREDNIEGO WYNAGRODZENIA W SEKTORZE PRZEDSIĘBIORSTW W WOJEWÓDZTWIE W PAŹDZIERNIKU 2016 R.



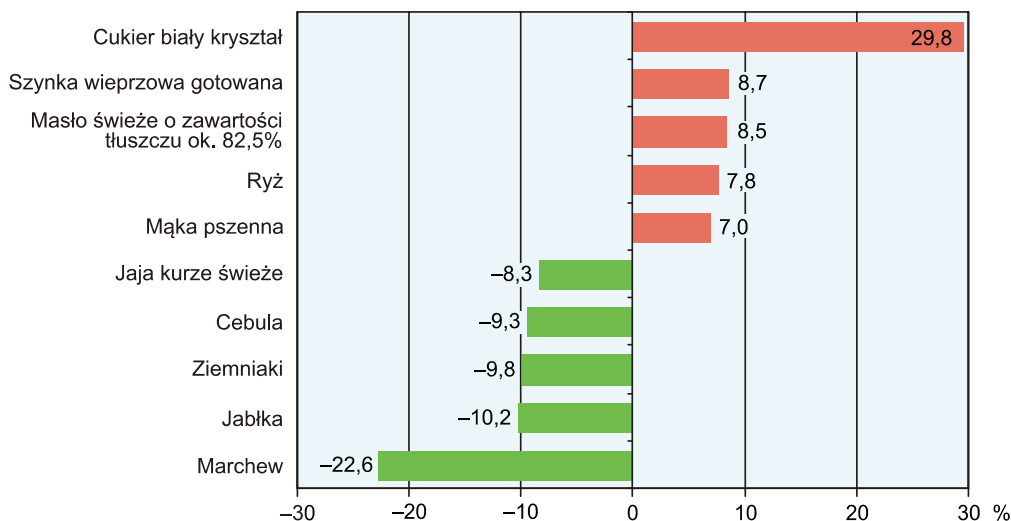
#### CENY DETALICZNE

**Ceny detaliczne** artykułów żywnościowych w październiku 2016 r. były w większości wyższe niż przed rokiem.

W grupie artykułów „pieczywo i produkty zbożowe” wzrosły ceny ryżu (o 7,8%), mąki pszennej (o 7,0%), bułki pszennej (o 5,0%) i chleba pszenno-żytniego (o 1,0%). Nie zmieniła się cena kaszy jęczmiennej.

#### ZMIANY CEN DETALICZNYCH WYBRANYCH ARTYKUŁÓW ŻYWNOŚCIOWYCH WE PAŹDZIERNIKU 2016 R.

(wzrost/spadek w stosunku do analogicznego okresu roku poprzedniego)



W skali roku odnotowano wzrost cen mięsa wołowego bez kości — z udźca (o 6,5%) oraz mięsa wieprzowego z kością — schab środkowy (o 5,7%), spadły natomiast ceny mięsa wołowego z kością — rostbef (o 1,1%) oraz kurcząt patroszonych (o 4,0%). Spośród badanych wędlin wzrosły ceny szynki

wieprzowej gotowanej (o 8,7%) i kielbasy suszonej (o 3,6%), spadła cena kielbasy wędzonej (o 1,9%). Wyższa niż przed rokiem była cena mrożonych filetów z morszczuka (o 4,0%).

W grupie „mleko i sery” wzrosły ceny śmietany o zawartości tłuszczu 18% (o 4,2%) oraz sera twarogowego półtłustego (o 1,2%). Niższe niż przed rokiem były natomiast ceny: mleka krowiego spożywczego o zawartości tłuszczu 3,2-3,5% (o 5,4%), mleka krowiego spożywczego o zawartości tłuszczu 2-2,5% (o 3,0%) oraz sera dojrzewającego (o 0,3%). Cena jaj kurzych spadła o 8,3%.

W grupie „oleje i pozostałe tłuszcze” wzrosła cena masła świeżego o zawartości tłuszczu ok. 82,5% (o 8,5%), a spadły ceny margaryny (o 2,2%) i oleju rzepakowego produkcji krajowej (o 0,4%).

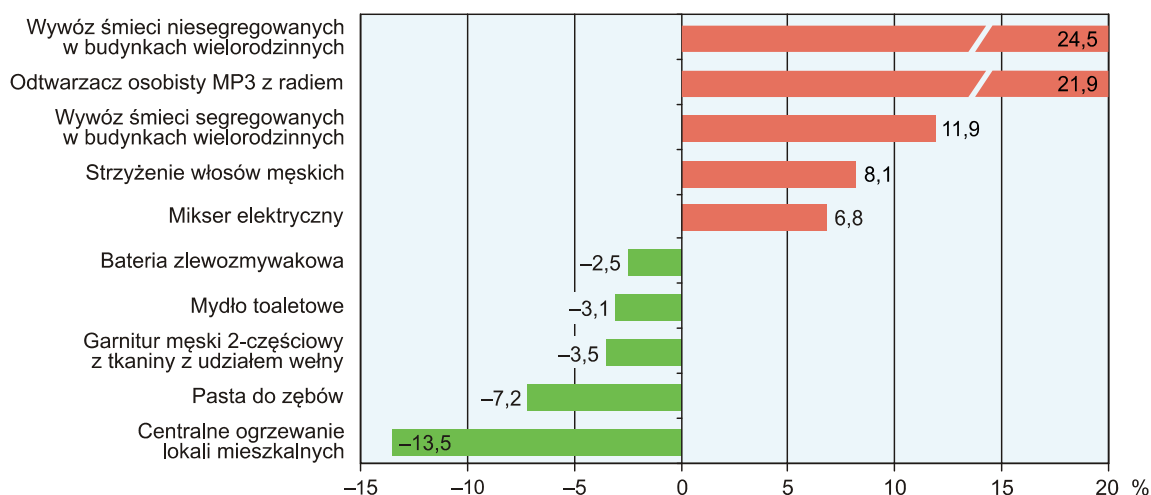
W grupie „owoce i warzywa” wzrosła cena pomarańczy (o 4,9%). Spadek cen odnotowano w przypadku marchwi (o 22,6%), jabłek (o 10,2%), ziemniaków (o 9,8%), cebuli (o 9,3%) oraz cytryn (o 2,4%).

Wzrosły ceny większości pozostałych artykułów żywnościowych: cukru białego kryształ (o 29,8%), herbaty czarnej, liściastej (o 4,0%), papierosów (o 3,7%), soku jabłkowego (o 2,4%), czekolady mlecznej (o 0,6%) i piwa jasnego pełnego, butelkowanego (o 0,4%). Spadła cena kawy naturalnej mielonej (o 2,7%).

W październiku 2016 r. w porównaniu z analogicznym okresem poprzedniego roku wzrosły koszty użytkowania mieszkania. Zanotowano wzrost opłaty za wywóz śmieci niesegregowanych w budynkach wielorodzinnych (o 24,5%), opłaty za wywóz śmieci segregowanych w budynkach wielorodzinnych (o 11,9%), ceny węgla kamiennego (o 0,5%) oraz opłaty za ciepłą wodę (o 0,4%). Cena zimnej wody z miejskiej sieci wodociągowej pozostała bez zmian. Spadła cena centralnego ogrzewania lokali mieszkalnych (o 13,5%).

W grupie towarów i usług związanych z transportem odnotowano wzrost cen przejazdu taksówką osobową (taryfa dzienna) — o 1,8% oraz biletu normalnego, jednorazowego na przejazd autobusem miejskim (o 0,4%). Wzrosły również ceny paliw: oleju napędowego (o 2,5%) oraz benzyny silnikowej bezołowiowej, 95-oktanowej (o 2,4%).

#### ZMIANY CEN DETALICZNYCH WYBRANYCH ARTYKUŁÓW NIEŻYWNOŚCIOWYCH I USŁUG KONSUMPCYJNYCH W PAŹDZIERNIKU 2016 R. (wzrost/spadek w stosunku do analogicznego okresu roku poprzedniego)



Wśród pozostałych badanych artykułów nieżywnościowych i usług konsumpcyjnych w skali roku wzrosły ceny m.in.: odtwarzacza osobistego MP3 z radiem (o 21,9%), strzyżenia włosów męskich (o 8,1%), miksera elektrycznego (o 6,8%) oraz oczyszczenia chemicznego garnituru męskiego 2-częściowego (o 6,1%). Spadek cen dotyczył m.in.: pasty do zębów (o 7,2%), garnituru męskiego 2-częściowego z tkaniny z użyciem wełny (o 3,5%), mydła toaletowego (o 3,1%) i kuchni mikrofalowej (o 1,4%).

## ROLNICTWO

W skupie, zarówno w skali miesiąca, jak i roku, obniżyły się ceny pszenicy, żywca wołowego i drobiowego, a wzrosły ceny mleka. Ceny żyta i ziemniaków w odniesieniu do września br. wzrosły (odpowiednio o 1,3% i o 0,4%), a w porównaniu z październikiem ub. roku obniżyły się (odpowiednio o 5,7% i o 8,7%). Ceny żywca wieprzowego były niższe niż we wrześniu br. (o 5,8%), ale wyższe niż przed rokiem (o 15,1%). Na targowiskach w obu analizowanych okresach obniżyły się jedynie ceny ziemniaków. Ceny żyta wzrosły w skali roku (o 25,7%), ale utrzymały się na poziomie z poprzedniego miesiąca. Ceny pszenicy i prosiąt na chów obniżyły się w skali miesiąca i były równocześnie wyższe niż przed rokiem. Wskaźnik opłacalności tuczu trzody chlewnej był niższy niż przed miesiącem i przed rokiem.

Średnia temperatura powietrza w październiku br. według stacji hydrologiczno-meteorologicznej Instytutu Meteorologii i Gospodarki Wodnej w Toruniu wyniosła 7,6°C i była niższa od średniej z lat 1971–2000 o 0,7°C, przy czym maksymalna temperatura wyniosła 18,7°C, a minimalna -0,8°C. Średnia suma opadów atmosferycznych — 123,5 mm stanowiła 332% normy z wielolecia; odnotowano 22 dni z opadami. W październiku w porównaniu z poprzednim miesiącem nastąpiła gwałtowna zmiana warunków atmosferycznych. Temperatura obniżyła się i zwiększyły się opady deszczu. Utrudniło to zbiór okopowych i kukurydzy. Warunki te sprzyjały jednak wschodom i wegetacji roślin ozimych.

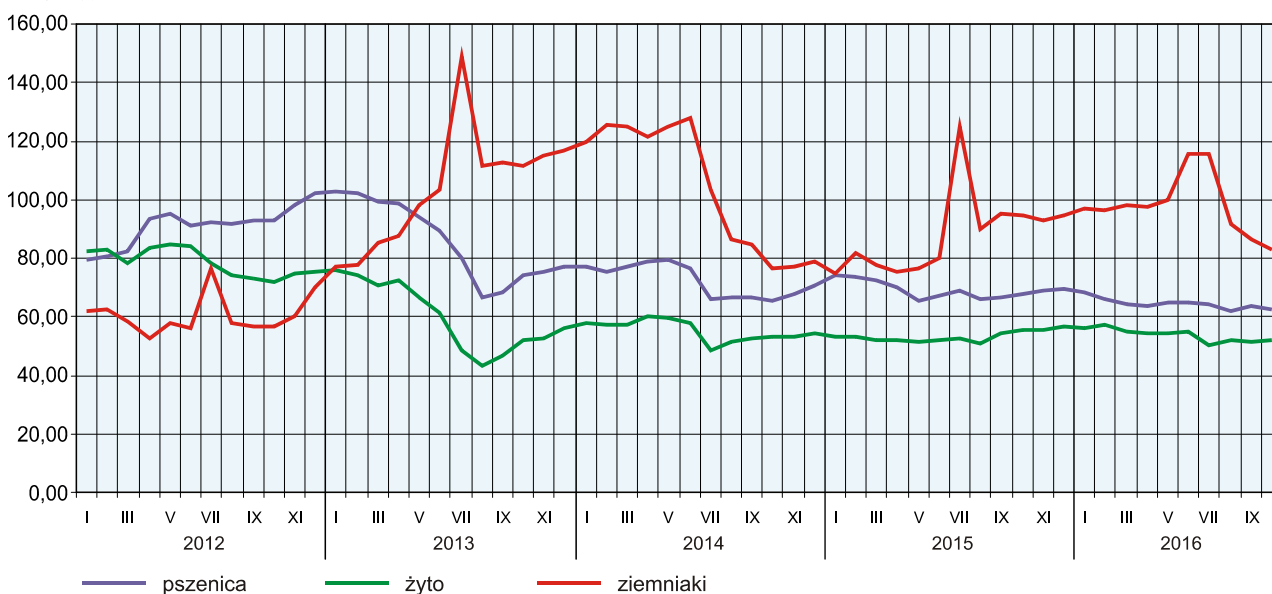
Skup zbóż<sup>a</sup> kształtował się następująco:

Wyszczególnienie	VII-X 2016		X 2016		
	w tys. t	analogiczny okres roku poprzedniego = 100	w tys. t	X 2015 = 100	IX 2016 = 100
Ziarno zbóż podstawowych <sup>bc</sup> .....	385,6	109,9	52,9	75,8	56,1
w tym:					
pszenica .....	300,3	112,9	39,5	77,8	51,8
żyto .....	32,5	119,2	6,3	72,9	99,5

<sup>a</sup> Bez skupu realizowanego przez osoby fizyczne. <sup>b</sup> Obejmuje: pszenicę, żyto, jęczmień, owies, pszenżyto. <sup>c</sup> Łącznie z mieszankami zbożowymi, bez ziarna siewnego.

### PRZECIĘTNE CENY SKUPU ZBÓŻ I TARGOWISKOWE CENY ZIEMNIAKÓW

zł za 1 dt



W okresie lipiec-październik br. **skup zbóż podstawowych** (z mieszankami zbożowymi, bez ziarna siewnego) był większy niż w ub. roku o 9,9%, w tym pszenicy — większy o 12,9%, a żyta o 19,2%. W październiku br. dostawy zbóż do skupu były mniejsze niż przed miesiącem — łącznie skupiono 52,9 tys. t zbóż,

tj. o 43,9% mniej niż we wrześniu br., przy czym skup pszenicy był mniejszy o 48,2%, a żyta o 0,5%. W porównaniu z październikiem ub. roku również odnotowano spadek podaży obu analizowanych zbóż — pszenicy o 22,2%, a żyta o 27,1%.

Skup podstawowych produktów zwierzęcych<sup>a</sup> kształtował się następująco:

Wyszczególnienie	I-X 2016		X 2016		
	w tys. t	I-X 2015 = 100	w tys. t	X 2015 = 100	IX 2015 = 100
Żywiec rzeźny <sup>b</sup> .....	367,4	108,1	26,1	97,3	103,1
w tym:					
wołowy (bez cieląt) .....	47,0	100,7	2,6	90,8	97,3
wieprzowy .....	194,5	106,2	11,3	93,2	109,5
drobiowy .....	125,6	114,6	12,2	103,3	99,0
Mleko <sup>c</sup> .....	654,1	99,5	62,3	98,9	100,2

<sup>a</sup> W okresie lipiec-październik bez skupu realizowanego przez osoby fizyczne. <sup>b</sup> Obejmuje bydło, cielęta, trzodę chlewną, owce, konie i drób; w wadze żywej. <sup>c</sup> W milionach litrów.

Od początku br. **skup żywca rzeźnego** (w wadze żywej) był większy o 8,1% od notowanego w analogicznym okresie ub. roku. Skup żywca wołowego, wieprzowego i drobiowego był wyższy odpowiednio o: 0,7%, 6,2% i o 14,6%. W październiku br. producenci z terenu województwa kujawsko-pomorskiego dostarczyli do skupu 26,1 tys. t żywca rzeźnego, tj. o 3,1% więcej niż przed miesiącem i o 2,7% mniej niż przed rokiem. Zarówno w skali roku, jak i miesiąca zmniejszyła się podaż bydła. Skup drobiu w ujęciu miesięcznym był mniejszy, a w ujęciu rocznym większy. Skup trzody chlewnej odwrotnie, zwiększył się w porównaniu z wrześniem br., a zmniejszył w odniesieniu do października ub. roku.

Przeciętne ceny podstawowych produktów rolnych kształtowały się następująco:

Wyszczególnienie	Ceny w skupie					Ceny na targowiskach				
	X 2016			I-X 2016		X 2016			I-X 2016	
	zł	X 2015= 100	IX 2015 = 100	zł	I-X 2015 = 100	zł	X 2015 = 100	IX 2016 = 100	zł	I-X 2015 = 100
Ziarno zbóż <sup>a</sup> za 1 dt:										
pszenica .....	62,39	92,1	98,1	64,15	92,8	76,00	107,2	99,5	76,04	104,0
żyto .....	52,16	94,3	101,3	53,16	101,3	58,13	125,7	100,0	59,39	113,0
Ziemniaki <sup>b</sup> za 1 dt .....	23,65	91,3	100,4	37,38	99,9	82,70	87,3	95,9	98,09	112,6
Żywiec rzeźny za 1 kg wagi żywej:										
w tym:										
bydło (bez cieląt) .....	6,01	98,4	98,5	6,02	96,2	.	x	x	.	x
trzoda chlewna .....	5,04	115,1	94,2	4,60	101,3	.	x	x	.	x
drób .....	3,52	89,7	96,4	3,57	92,0	.	x	x	.	x
Prosię na chów za 1 szt.	.	x	x	.	x	147,86	115,5	96,7	131,06	92,5
Mleko za 1 hl .....	115,44	110,6	108,0	100,19	94,2	.	x	x	.	x

<sup>a</sup> W skupie bez ziarna siewnego. <sup>b</sup> Na targowiskach — jadalne.

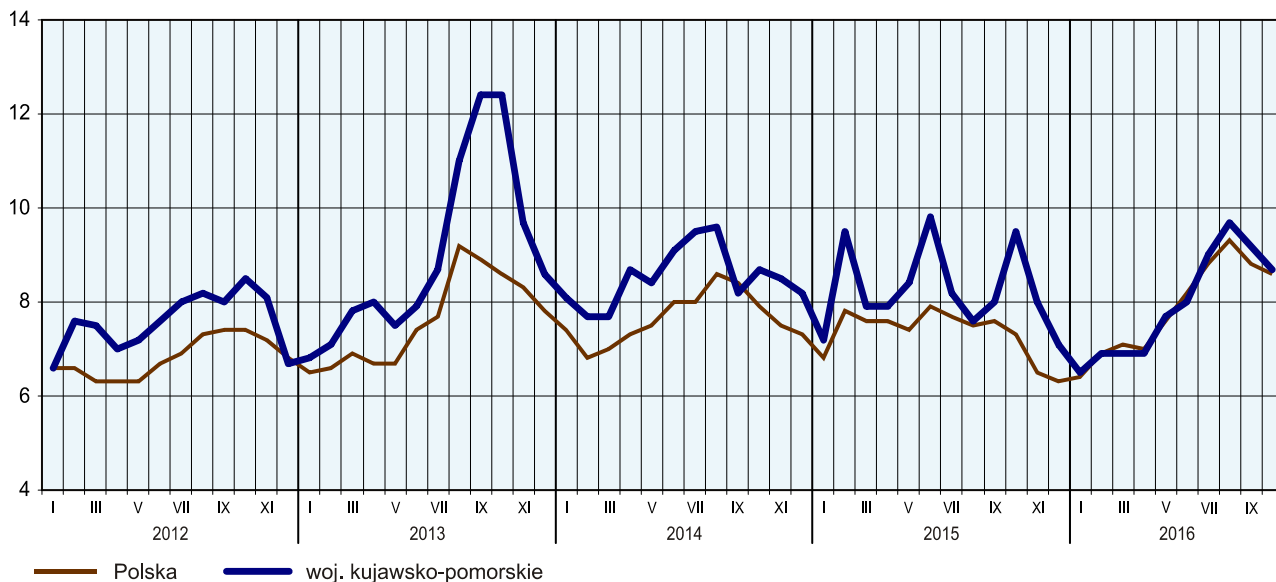
W październiku br. **średnie ceny** za dostarczoną do skupu **pszenicę** (62,39 zł/dt) były niższe o 1,9% od uzyskiwanych przed miesiącem, a za **żyto** (52,16 zł/dt) o 1,3% wyższe. W skali roku średnie ceny obu zbóż obniżyły się: pszenica była tańsza o 7,9%, a żyto o 5,7%. W obrocie targowiskowym za pszenicę (76,00 zł/dt) płacono o 0,5% mniej, a za żyto (58,13 zł/dt) tyle samo co przed miesiącem. W skali roku ceny obu zbóż wzrosły: pszenicy o 7,2%, a żyta o 25,7%.

W opisywanym miesiącu za 1 dt **ziemniaków** płacono w skupie przeciętnie 23,65 zł, tj. o 0,4% więcej niż przed miesiącem, ale o 8,7% mniej niż przed rokiem. Ceny ziemniaków na targowiskach wyniosły 82,70 zł/dt i obniżyły się o 4,1% w skali miesiąca i o 12,7% w skali roku.

W październiku br. w skali miesiąca odnotowano spadek **cen żywca wieprzowego** w skupie; za 1 kg tego surowca płacono 5,04 zł (mniej o 5,8%). W ujęciu rocznym przeciętne ceny żywca wieprzowego były o 15,1% wyższe.

Spadek cen żywca wieprzowego w skupie (ceny żyta na targowiskach utrzymały się na poziomie sprzed miesiąca) skutkowało pogorszeniem się rentowności produkcji żywca wieprzowego w porównaniu z wrześniem br. W październiku 2016 r., cena 1 kg żywca wieprzowego w skupie równoważyła wartość 8,7 kg żyta na targowiskach wobec 9,2 przed miesiącem (przed rokiem wskaźnik wyniósł 9,5). Średnia cena za prosię przeznaczone do dalszego chowu obniżyła się w skali miesiąca o 3,3% (do 147,86 zł/szt.), ale była wyższa w ujęciu rocznym o 15,5%.

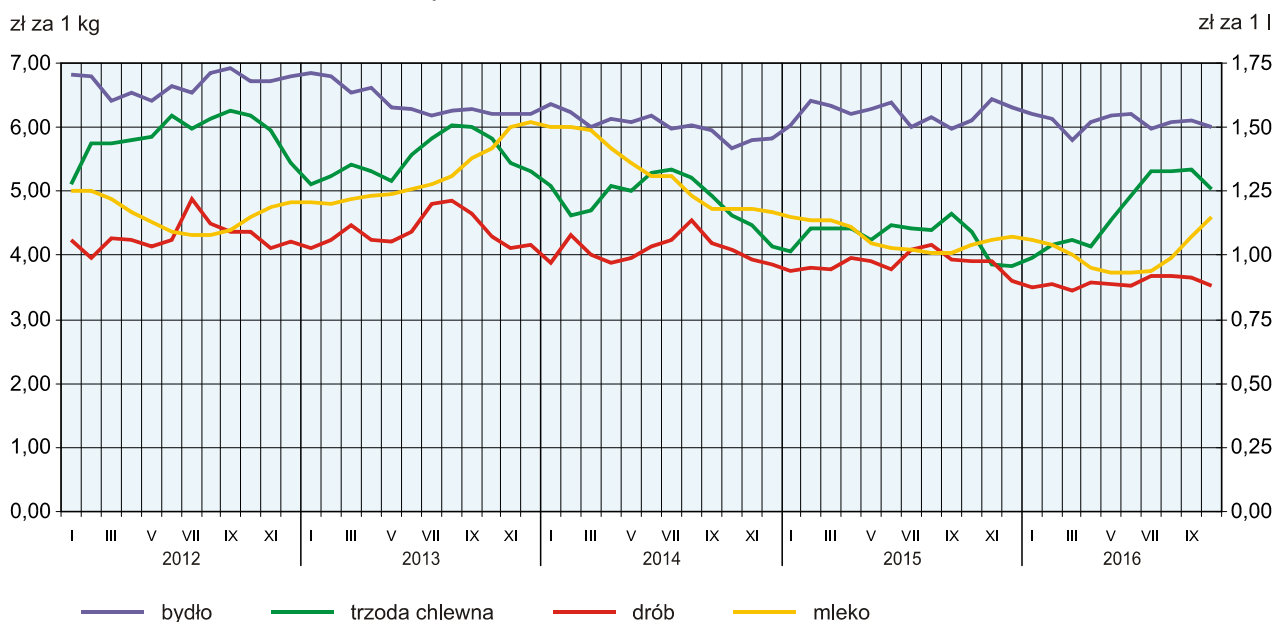
#### RELACJA PRZECIĘTNYCH CEN SKUPU ŻYWCA WIEPRZOWEGO DO PRZECIĘTNYCH CEN ŻYTA NA TARGOWISKACH



Przeciętne ceny skupu drobiu rzeźnego w październiku br. (3,52 zł/kg) były niższe niż przed miesiącem o 3,6%; obniżyły się również w odniesieniu do analogicznego okresu ub. roku — o 10,3%.

W opisywanym miesiącu przeciętne ceny żywca wołowego (6,01 zł/kg) były niższe niż przed miesiącem i rokiem odpowiednio o 1,5% i o 1,6%.

#### PRZECIĘTNE CENY SKUPU ŻYWCA I MLEKA



Od początku br. **skup mleka** wyniósł 654,1 mln l i był o 0,5% mniejszy niż w analogicznym okresie ub. roku. W październiku br. dostawy mleka do skupu były większe o 0,2% w ujęciu miesięcznym, ale o 1,1% mniejsze w ujęciu rocznym. Średnie ceny tego surowca w październiku br. ukształtowały się na poziomie 115,44 zł za 100 l, tj. wyższym niż przed miesiącem i rokiem odpowiednio o 8,0% i o 10,6%.

## PRZEMYSŁ I BUDOWNICTWO

**Produkcja sprzedana przemysłu** w województwie kujawsko-pomorskim w październiku br. osiągnęła wartość 4540,4 mln zł (w cenach bieżących) i była (w cenach stałych) niższa niż przed rokiem o 0,8%, a w porównaniu z poprzednim miesiącem wyższa o 1,1%.

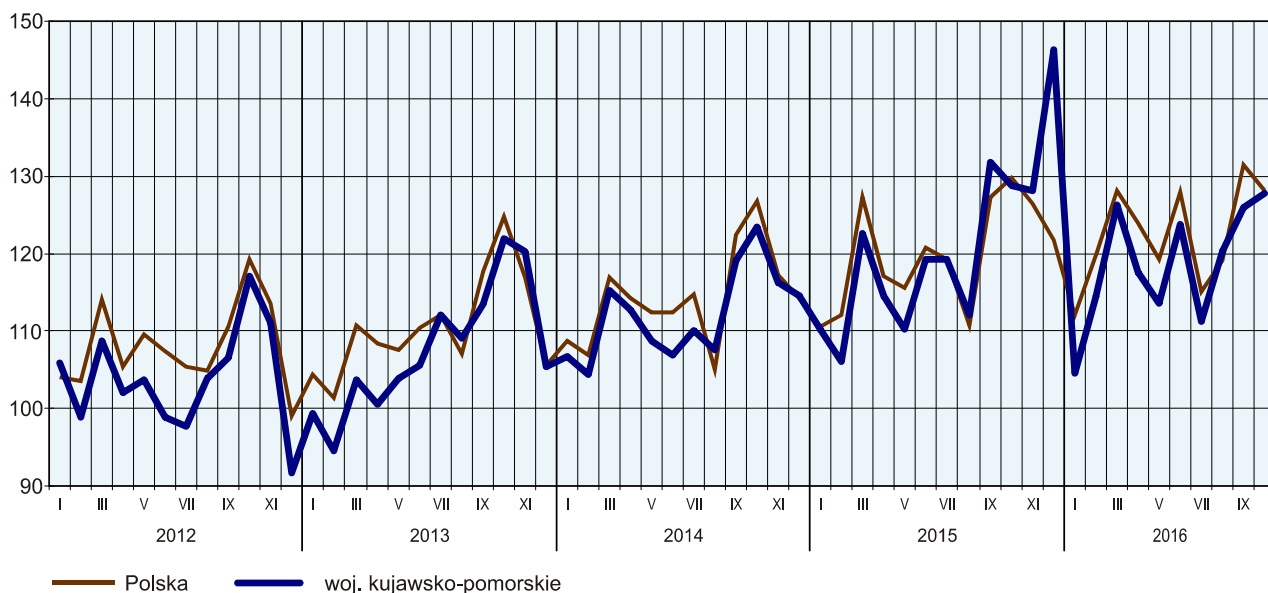
Na spadek produkcji sprzedanej przemysłu miała wpływ największa, stanowiąca 95,9% udziału, sekcja tj. przetwórstwo przemysłowe, w której odnotowano spadek w porównaniu z październikiem ub. roku o 0,8%.

Dynamika (w cenach stałych) i struktura (w cenach bieżących) produkcji sprzedanej przemysłu kształtowały się następująco:

Wyszczególnienie	X 2016	I-X 2016	
	analogiczny okres roku poprzedniego = 100	w odsetkach	
<b>O g ó ł e m</b> .....	<b>99,2</b>	<b>101,0</b>	<b>100,0</b>
w tym:			
Przetwórstwo przemysłowe .....	99,2	100,9	95,7
w tym:			
produkcja artykułów spożywczych .....	111,1	101,2	24,4
produkcja wyrobów z drewna, korka, słomy i wikliny <sup>Δ</sup> ....	92,3	96,5	1,5
produkcja papieru i wyrobów z papieru .....	89,7	93,2	12,6
poligrafia i reprodukcja zapisanych nośników informacji	91,3	104,1	1,3
produkcja chemikaliów i wyrobów chemicznych .....	80,9	89,8	10,0
produkcja wyrobów z gumy i tworzyw sztucznych .....	109,2	111,6	11,7
produkcja wyrobów z pozostałych mineralnych surowców niemetalicznych .....	108,4	99,9	1,5
produkcja wyrobów z metali <sup>Δ</sup> .....	91,9	103,9	9,9
produkcja maszyn i urządzeń <sup>Δ</sup> .....	119,5	99,9	3,0
produkcja mebli .....	106,2	110,5	4,5
Dostawa wody; gospodarowanie ściekami i odpadami; rekultywacja <sup>Δ</sup> .....	101,9	107,7	2,6

Niższy niż w październiku 2015 r. poziom produkcji sprzedanej wystąpił w 17 (spośród 30 występujących w województwie) działach przemysłu. Obniżenie październikowej sprzedaży w odniesieniu do analogicznego okresu ub. roku odnotowano m.in.: w produkcji chemikaliów i wyrobów chemicznych (o 19,1%), w produkcji papieru i wyrobów z papieru (o 10,3%), w poligrafii i reprodukcji zapisanych nośników informacji (o 8,7%) oraz w produkcji wyrobów z metali (o 8,1%). Wzrost wystąpił natomiast m.in. w produkcji maszyn i urządzeń (o 19,5%), w produkcji artykułów spożywczych (o 11,1%) oraz w produkcji wyrobów z gumy i tworzyw sztucznych (o 9,2%).

**DYNAMIKA PRODUKCJI SPRZEDANEJ PRZEMYSŁU**  
(przeciętna miesięczna 2010=100; ceny stałe)



Wydajność pracy w przemyśle, mierzona produkcją sprzedaną na 1 zatrudnionego, wyniosła w październiku br. (w cenach bieżących) 34,8 tys. zł i była niższa niż przed rokiem (w cenach stałych) o 3,3% przy wzroście przeciętnego zatrudnienia (o 2,7%) oraz wzroście przeciętnego miesięcznego wynagrodzenia brutto (o 2,6%).

W okresie od stycznia do października 2016 r. produkcja sprzedana przemysłu wyniosła (w cenach bieżących) 42683,8 mln zł i była (w cenach stałych) wyższa o 1,0% niż w analogicznym okresie ubiegłego roku. Największy wpływ na wzrost produkcji w tym okresie miały działy zajmujące się m.in.: produkcją wyrobów z gumy i tworzyw sztucznych (wzrost o 11,6%), produkcją wyrobów z metali (o 3,9%) oraz produkcją artykułów spożywczych (o 1,2%). Spadek wystąpił natomiast m.in. w produkcji chemikaliów i wyrobów chemicznych (o 10,2%) oraz w produkcji papieru i wyrobów z papieru (o 6,8%).

*Na tle pozostałych województw, Kujawsko-Pomorskie zajęło w październiku 2016 r. 8 pozycję pod względem udziału w przychodach ze sprzedaży produkcji przemysłowej kraju.*

**Produkcja sprzedana budownictwa** (w cenach bieżących) w październiku 2016 r. wyniosła 453,1 mln zł i była niższa: o 27,4% niż w październiku 2015 r. i o 15,5% niższa we wrześniu br. (przed rokiem odpowiednio wzrost o 1,9% i spadek o 5,4%).

W październiku 2016 r. wydajność pracy w budownictwie, mierzona produkcją sprzedaną na 1 zatrudnionego ukształtowała się na poziomie 23,9 tys. zł i była o 27,6% niższa niż przed rokiem. Spadek wydajności odnotowano przy wzroście przeciętnego miesięcznego wynagrodzenia brutto o 0,4% i wzroście przeciętnego zatrudnienia w budownictwie o 0,3%.

**Produkcja budowlano-montażowa** (w cenach bieżących) w październiku 2016 r. ukształtowała się na poziomie 269,1 mln zł (59,4% ogółu produkcji sprzedanej budownictwa) i była niższa o 32,4% od uzyskanej w październiku 2015 r. (wówczas niższa o 3,2%). Spadek produkcji budowlano-montażowej w skali roku dotyczył budowy obiektów inżynierii lądowej i wodnej, budowy budynków, a także robót budowlanych specjalistycznych.

Dynamika i struktura produkcji budowlano-montażowej (w cenach bieżących) kształtowały się następująco:

Wyszczególnienie	X 2016	I-X 2016	
		analogiczny okres roku poprzedniego =100	w odsetkach
<b>O g ó ł e m</b> .....	<b>67,6</b>	<b>81,0</b>	<b>100,0</b>
Budowa budynków <sup>A</sup> .....	80,5	76,9	29,7
Budowa obiektów inżynierii lądowej i wodnej <sup>A</sup> .....	49,7	80,4	38,2
Roboty budowlane specjalistyczne ...	93,9	86,8	32,1

W porównaniu z wrześniem br. produkcja budowlano-montażowa województwa kujawsko-pomorskiego zmniejszyła się o 22,2%. Spadek odnotowano w jednostkach zajmujących się budową obiektów inżynierii lądowej i wodnej — o 30,2%, w podmiotach wykonujących roboty budowlane specjalistyczne — o 27,9%.

*Udział produkcji budowlano-montażowej w październiku 2016 r. na tle kraju wyniósł 4,1%, co plasuje województwo na 9 miejscu w kraju.*

## BUDOWNICTWO MIESZKANIOWE

W październiku 2016 r. w porównaniu z analogicznym miesiącem ub. roku w województwie kujawsko-pomorskim zmniejszyła się o 12,5% liczba mieszkań których budowę rozpoczęto, spadła także liczba mieszkań, na realizację których wydano pozwolenia lub dokonano zgłoszenia z projektem budowlanym (o 15,8%), a także liczba mieszkań oddanych do użytkowania (spadek o 3,8%).

Według wstępnych danych<sup>4</sup>, w badanym miesiącu **przekazano do użytkowania** 436 lokali, czyli o 17 mieszkań mniej niż przed rokiem (o 3,8%), na co wpłynął spadek liczby mieszkań w budownictwie indywidualnym. Najwięcej mieszkań w badanym miesiącu przekazali inwestorzy indywidualni — 274 lokale (62,8% ogólnej liczby oddanych mieszkań). Ponadto oddano do użytkowania 162 mieszkania w budownictwie przeznaczonym na sprzedaż lub wynajem (37,2% ogólnej liczby oddanych mieszkań). W badanym miesiącu nie oddano do użytkowania mieszkań: komunalnych, zakładowych, społecznych czynszowych i spółdzielczych.

**DYNAMIKA MIESZKAŃ ODDANYCH DO UŻYTKOWANIA**  
(analogiczny okres 2010=100)



*Efekty budownictwa mieszkaniowego uzyskane w województwie kujawsko-pomorskim w październiku 2016 r. stanowiły 3,0% efektów krajowych.*

Liczba mieszkań oddanych do użytkowania w okresie **styczeń–październik 2016 r.** kształtowała się następująco:

Wyszczególnienie	Mieszkania oddane do użytkowania			Przeciętna powierzchnia użytkowa 1 mieszkania w m <sup>2</sup>
	w liczbach bezwzględnych	w odsetkach	I-X 2015 = 100	
<b>O g ó ł e m</b> .....	<b>4850</b>	<b>100,0</b>	<b>95,1</b>	<b>103,0</b>
Indywidualne .....	3146	64,9	101,5	127,8
Przeznaczone na sprzedaż lub wynajem .....	1577	32,5	98,9	57,6
Komunalne .....	33	0,7	33,0	44,5
Spółeczne czynszowe .....	89	1,8	33,8	47,8
Zakładowe .....	5	0,1	11,4	219,0

W okresie styczeń–październik 2016 r. oddano do użytkowania 4850 mieszkań, tj. o 4,9% mniej niż w analogicznym okresie ub. roku. Wzrost liczby mieszkań odnotowano tylko w budownictwie indywidualnym. *Pod względem liczby oddanych lokali Kujawsko-Pomorskie zajęło 11 pozycję wśród wszystkich województw.*

W okresie styczeń–październik 2016 r. **przeciętna powierzchnia** mieszkania oddanego do użytkowania wyniosła 103,0 m<sup>2</sup> i była większa o 2,8 m<sup>2</sup> niż w analogicznym okresie ub. roku. Największe mieszkania wybudowali inwestorzy w budownictwie zakładowym. Wzrost przeciętnej powierzchni zrealizowanego mieszkania odnotowano w budownictwie: zakładowym, społecznym czynszowym, przeznaczonym na sprzedaż lub wynajem i komunalnym, a spadek w budownictwie indywidualnym.

<sup>4</sup> Dane meldunkowe – mogą ulec zmianie po opracowaniu sprawozdań kwartalnych.



**MIESZKANIA ODDANE DO UŻYTKOWANIA WEDŁUG POWIATÓW  
W OKRESIE STYCZEŃ–PAŹDZIERNIK 2016 R.**



Najwięcej mieszkań przekazano do użytkowania w: Toruniu (826), Bydgoszczy (610), powiatach: bydgoskim (561), toruńskim (541), brodnickim (227) i inowrocławskim (222), najmniej natomiast w powiatach wąbrzeskim (36) i radziejowskim (41).

W okresie styczeń–październik 2016 r. mieszkania o największej przeciętnej powierzchni użytkowej powstały w powiecie wąbrzeskim (157,2 m<sup>2</sup>) oraz w powiecie grudziądzkim (147,8 m<sup>2</sup>). Najmniejsze lokale przekazano w Bydgoszczy (62,1 m<sup>2</sup>) oraz w Toruniu (62,7 m<sup>2</sup>).

W październiku 2016 r. liczba mieszkań, na realizację których wydano **pozwolenia na budowę** lub dokonano zgłoszenia z projektem budowlanym wyniosła 814 i było to o 15,8% mniej niż w analogicznym miesiącu ub. roku. Najwięcej pozwoleń, bo 51,7% ogólnej liczby, dotyczyło mieszkań przeznaczonych na sprzedaż lub wynajem.

W badanym miesiącu zmniejszyła się w skali roku liczba **mieszkań, których budowę rozpoczęto** (o 12,5%, tj. do poziomu 554). Większość mieszkań, bo 57,6%, budowanych było w budownictwie indywidualnym.

Liczba mieszkań, na budowę których wydano pozwolenia lub dokonano zgłoszenia z projektem budowlanym i mieszkań, których budowę rozpoczęto **w okresie styczeń–październik 2016 r.** kształtowała się następująco:

Wyszczególnienie	Mieszkania, na realizację których wydano pozwolenia lub dokonano zgłoszenia z projektem budowlanym			Mieszkania, których budowę rozpoczęto		
	w liczbach bezwzględnych	w odsetkach	I-X 2015 = = 100	w liczbach bezwzględnych	w odsetkach	I-X 2015 = = 100
<b>O g ó ł e m</b> .....	<b>6891</b>	<b>100,0</b>	<b>98,0</b>	<b>6501</b>	<b>100,0</b>	<b>118,6</b>
Indywidualne .....	4115	59,7	111,5	3811	58,6	117,2
Przeznaczone na sprzedaż lub wynajem .....	2684	39,0	83,8	2395	36,9	112,5
Komunalne .....	92	1,3	92,9	218	3,4	218,0
Czynszowe społeczne .....	–	x	x	74	1,1	x
Zakładowe .....	–	x	x	3	0,0	x

## RYNEK WEWNĘTRZNY

W październiku 2016 r. w województwie kujawsko-pomorskim odnotowano w ujęciu rocznym wzrost (w cenach bieżących) **sprzedaży detalicznej** (o 1,7%) i **hurtowej** (o 4,2%).

W porównaniu z analogicznym okresem poprzedniego roku największy wzrost **sprzedaży detalicznej** (zrealizowanej przez przedsiębiorstwa handlowe i niehandlowe) zanotowano w grupach meble, RTV, AGD (o 29,1%) oraz prasa, książki, pozostała sprzedaż w wyspecjalizowanych sklepach (o 18,3%). Wśród badanych grup produktów spadek w ujęciu rocznym dotyczył m.in. grup włókno, odzież, obuwie (o 7,4%) oraz pojazdy samochodowe, motocykle, części (o 1,4%).

W porównaniu z wrześniem 2016 r. przychody ze sprzedaży detalicznej wzrosły o 6,0%. Największy wzrost w skali miesiąca dotyczył grupy włókno, odzież, obuwie (o 17,3%).

W okresie styczeń-październik br. sprzedaż detaliczna była o 3,3% wyższa niż w analogicznym okresie ub. roku.

Dynamika i struktura (w cenach bieżących) sprzedaży detalicznej kształtowały się następująco:

Wyszczególnienie	X 2016	I-X 2016	
		analogiczny okres roku poprzedniego = 100	w odsetkach
<b>O g ó ł e m</b> <sup>a</sup> .....	<b>101,7</b>	<b>103,3</b>	<b>100,0</b>
w tym:			
Pojazdy samochodowe, motocykle, części .....	98,6	108,1	15,9
Żywność, napoje i wyroby tytoniowe .....	101,6	105,8	40,0
Włókno, odzież, obuwie .....	92,6	85,3	2,9
Meble, RTV, AGD .....	129,1	123,7	1,8
Prasa, książki, pozostała sprzedaż w wyspecjalizowanych sklepach .....	118,3	122,2	2,2

<sup>a</sup> Grupowania przedsiębiorstw dokonano na podstawie Polskiej Klasyfikacji Działalności – PKD 2007, zaliczając przedsiębiorstwo do określonej kategorii według przeważającego rodzaju działalności, zgodnie z aktualnym w omawianym okresie stanem organizacyjnym. Odnotowane zmiany (wzrost/spadek) sprzedaży detalicznej w poszczególnych grupach rodzajów działalności przedsiębiorstw mogą zatem również wynikać ze zmiany przeważającego rodzaju działalności przedsiębiorstwa oraz zmian organizacyjnych. Nie ma to wpływu na dynamikę sprzedaży detalicznej ogółem.

**Sprzedaż hurtowa** (w cenach bieżących) w przedsiębiorstwach handlowych w październiku 2016 r. była wyższa o 4,2% niż przed rokiem i niższa o 3,6% niż przed miesiącem, a w przedsiębiorstwach hurtowych odnotowano odpowiednio wzrost o 8,4% i spadek o 3,8%.

W okresie styczeń-październik br. w porównaniu z analogicznym okresem ub. roku sprzedaż hurtowa w przedsiębiorstwach handlowych zwiększyła się o 7,4%, a w przedsiębiorstwach hurtowych – o 7,6%.

## WYNIKI FINANSOWE PRZEDSIĘBIORSTW

W okresie od stycznia do września 2016 r. poprawiły się wyniki finansowe badanych przedsiębiorstw z terenu województwa kujawsko-pomorskiego w porównaniu z danymi z analogicznego okresu ub. roku. Przychody z całokształtu działalności zwiększyły się w większym stopniu niż koszty ich uzyskania, wzrosły wyniki finansowe brutto i netto, poprawiły się także wskaźniki rentowności.

Przychody, koszty oraz wyniki finansowe podmiotów objętych badaniem kształtowały się następująco:

Wyszczególnienie	I-IX 2015	I-IX 2016
	w mln zł	
Przychody z całokształtu działalności .....	65326,4	66785,2
w tym przychody ze sprzedaży produktów, towarów i materiałów .....	64063,2	65123,8
Koszty uzyskania przychodów z całokształtu działalności .....	61873,9	62848,9
w tym koszt własny sprzedanych produktów oraz wartość sprzedanych towarów i materiałów .....	60786,7	61614,0
Wynik na sprzedaży produktów, towarów i materiałów .....	3276,5	3509,8
Wynik na pozostałej działalności operacyjnej .....	238,8	489,1
Wynik na operacjach finansowych .....	-62,7	-62,6
Wynik finansowy brutto .....	3437,3	3936,3
Wynik finansowy netto .....	2853,2	3521,8
zysk netto .....	3236,5	3918,9
strata netto .....	383,3	397,1

**Przychody z całokształtu działalności** za 9 miesięcy 2016 r. były o 2,2% wyższe niż w analogicznym okresie 2015 r., zaś **koszty uzyskania tych przychodów** — wyższe o 1,6%, co znalazło odzwierciedlenie w polepszeniu wskaźnika poziomu kosztów. Przychody netto ze sprzedaży produktów, towarów i materiałów oraz koszty tej działalności były wyższe niż przed rokiem, odpowiednio o 1,7% i o 1,4%. W ujęciu wartościowym największy wzrost przychodów netto ze sprzedaży produktów towarów i materiałów w skali roku odnotowano w handlu, naprawie pojazdów samochodowych, przetwórstwie przemysłowym oraz administrowaniu i działalności wspierającej.

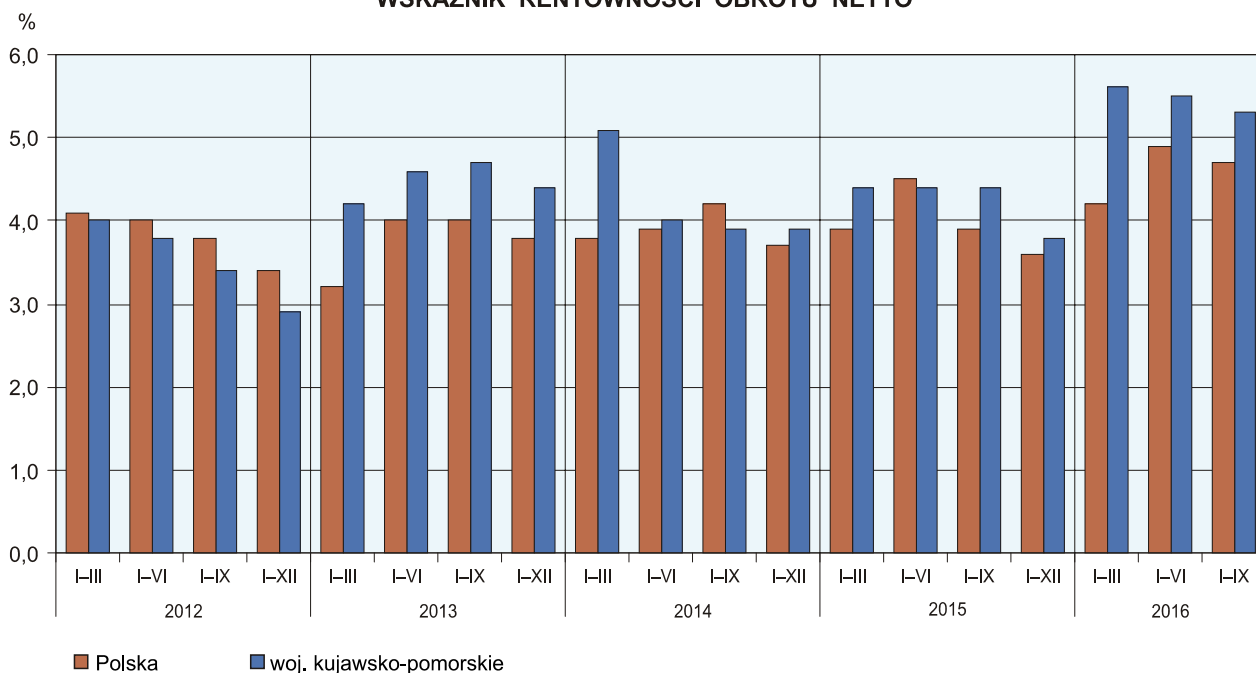
Wynik finansowy ze sprzedaży produktów, towarów i materiałów był o 7,1% wyższy niż przed rokiem i wyniósł 3509,8 mln zł. Wynik na pozostałej działalności operacyjnej wyniósł 489,1 mln zł i był dwa razy wyższy niż w analogicznym okresie 2015 r. Wynik na operacjach finansowych wyniósł minus 62,6 mln zł (w okresie styczeń–wrzesień 2015 r. — minus 62,7 mln zł).

Wynik finansowy brutto osiągnął wartość 3936,3 mln zł i był wyższy o 499,0 mln zł (o 14,5%) od uzyskanego za 9 miesięcy 2015 r. Obciążenie wyniku finansowego brutto podatkiem dochodowym zmniejszyło się w skali roku o 29,0%, tj. do 414,5 mln zł. Zmniejszyła się relacja podatku dochodowego od osób prawnych i fizycznych do zysku brutto — z 15,4% do 9,6% obecnie. **Wynik finansowy netto** ukształtował się na poziomie 3521,8 mln zł i był wyższy o 668,6 mln zł (o 23,4%) w porównaniu z uzyskanym rok wcześniej. Zysk netto zwiększył się o 21,1%, a strata netto wzrosła o 3,6%.

W omawianym okresie zysk netto wykazało 77,5% badanych przedsiębiorstw (wobec 79,6% przed rokiem). Udział przychodów przedsiębiorstw wykazujących zysk netto w ogólnej kwocie przychodów z całokształtu działalności wzrósł z 83,2% do 84,3 % obecnie. W przetwórstwie przemysłowym zysk netto odnotowało 79,4% przedsiębiorstw (w okresie styczeń–wrzesień 2015 r. — 80,5%), a udział uzyskanych przez nie przychodów w przychodach wszystkich podmiotów tej sekcji stanowił 91,1% (rok wcześniej — 88,1%).

W okresie styczeń–wrzesień 2016 r. odnotowano polepszenie większości podstawowych **wskaźników ekonomiczno-finansowych** badanych przedsiębiorstw. W skali roku wskaźnik poziomu kosztów z całokształtu działalności poprawił się o 0,6 p. proc. Wskaźnik rentowności sprzedaży produktów, towarów i materiałów wzrósł o 0,3 p. proc., a wskaźniki rentowności obrotu brutto i netto zwiększyły się odpowiednio o 0,6 i o 0,9 p. proc. Wskaźnik płynności finansowej I stopnia wzrósł o 4,9 p. proc., a wskaźnik II stopnia — o 5,0 p. proc.

**WSKAŹNIK RENTOWNOŚCI OBROTU NETTO**



Podstawowe wskaźniki ekonomiczno-finansowe podmiotów objętych badaniem kształtowały się następująco:

Wyszczególnienie	I-IX 2015	I-IX 2016
	w %	
Wskaźnik poziomu kosztów .....	94,7	94,1
Wskaźnik rentowności ze sprzedaży produktów, towarów i materiałów .....	5,1	5,4
Wskaźnik rentowności obrotu brutto .....	5,3	5,9
Wskaźnik rentowności obrotu netto .....	4,4	5,3
Wskaźnik płynności finansowej I stopnia .....	25,6	30,5
Wskaźnik płynności finansowej II stopnia .....	90,6	95,6

Najbardziej opłacalne rodzaje działalności w badanym okresie to administrowanie i działalności wspierająca (wskaźnik rentowności obrotu netto — 34,7%) oraz zakwaterowanie i gastronomia (wskaźnik 11,0%). W porównaniu z okresem od stycznia do września 2015 r. największy wzrost rentowności miał miejsce w administrowaniu i działalności wspierającej (o 30,9 p. proc.).

Wartość **aktywów obrotowych** badanych przedsiębiorstw na koniec września 2016 r. wyniosła 31147,2 mln zł i była o 1,1% wyższa niż w końcu września 2015 r., z czego wzrosła tylko wartość inwestycji krótkoterminowych — o 16,3%, a spadła wartość: krótkoterminowych rozliczeń międzyokresowych — o 7,4%, należności krótkoterminowych — o 2,6% i zapasów — o 1,2%. W rzeczowej strukturze aktywów obrotowych zwiększył się tylko udział inwestycji krótkoterminowych (z 17,5% do 20,2%). Natomiast spadł udział należności krótkoterminowych (z 44,6% do 43,0%), zapasów (z 36,1% do 35,3%) oraz krótkoterminowych rozliczeń międzyokresowych (z 1,8% do 1,6%). W strukturze zapasów wzrósł udział produktów gotowych (z 12,1% do 13,3%) oraz towarów (z 38,3% do 39,0%). Spadł natomiast udział półproduktów i produktów w toku (z 16,2% do 15,5%) oraz materiałów (z 31,1% do 30,8%).

**Zobowiązania długo- i krótkoterminowe** (bez funduszy specjalnych) w końcu września 2016 r. wyniosły 25990,7 mln zł i były o 4,6% niższe niż przed rokiem. Zobowiązania długoterminowe stanowiły 20,9% ogółu zobowiązań (wobec 22,4% we wrześniu 2015 r.). Wartość zobowiązań długoterminowych wyniosła 5420,4 mln zł i była o 11,2% mniejsza niż rok wcześniej. Zobowiązania krótkoterminowe badanych przedsiębiorstw wyniosły 20570,4 mln zł i w skali roku spadły o 2,6%, w tym zobowiązania krótkoterminowe z tytułu kredytów bankowych i pożyczek o 18,9%, dostaw i usług — o 4,9%, a podatków, ceł, ubezpieczeń i innych świadczeń — o 1,3%.

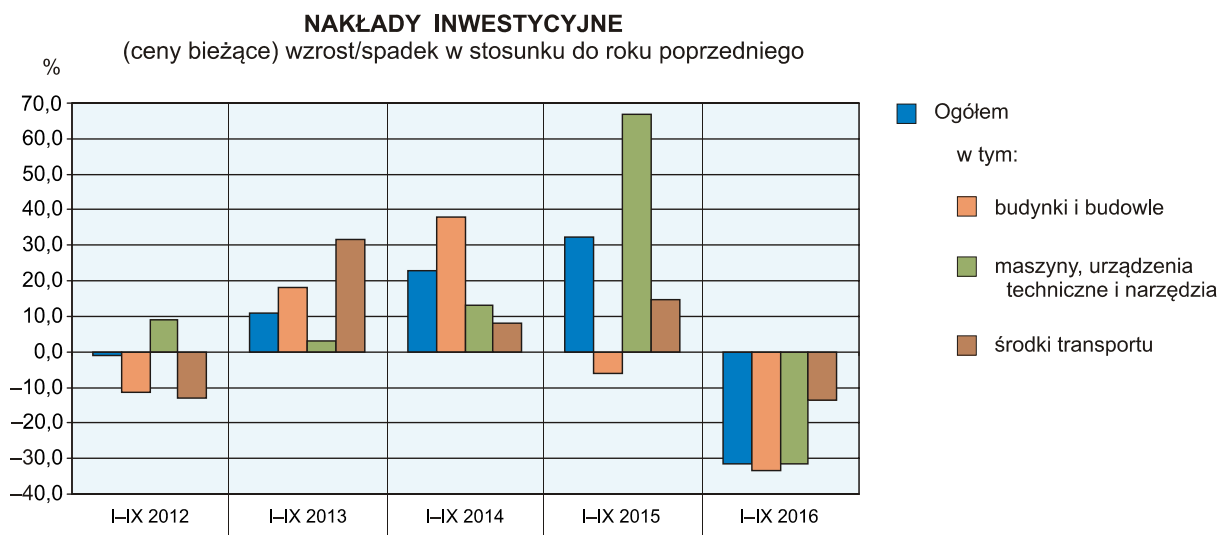
Relacja zobowiązań krótkoterminowych do aktywów obrotowych w okresie styczeń–wrzesień 2016 r. wyniosła 66,0% wobec 68,6% rok wcześniej.

## NAKŁADY INWESTYCYJNE

**Nakłady inwestycyjne** zrealizowane od stycznia do września 2016 r. przez przedsiębiorstwa województwa kujawsko-pomorskiego osiągnęły wartość — 1982,0 mln zł i były (w cenach bieżących) o 31,5% niższe niż w analogicznym okresie ub. roku.

Spadły nakłady na zakupy — o 29,6%, przy czym nakłady na maszyny, urządzenia techniczne, narzędzia i wyposażenie były niższe o 31,5%, a na środki transportu o 13,6%. Udział zakupów w nakładach ogółem wyniósł 70,4% (przed rokiem 68,5%). W skali roku zmalały również nakłady na budynki i budowle — o 33,4%.

Największy spadek nakładów w stosunku do analogicznego okresu 2015 r. w miał miejsce w sekcjach: transport i gospodarka magazynowa (o 60,3%), dostawa wody; gospodarowanie ściekami i odpadami; rekultywacja (spadek o 56,6%) oraz przetwórstwo przemysłowe (spadek o 30,4%). Wzrost nakładów w skali roku odnotowano w sekcji obsługa rynku nieruchomości (o 37,4%).



W okresie styczeń–wrzesień 2016 r. inwestowały głównie przedsiębiorstwa prowadzące działalność w zakresie: przetwórstwa przemysłowego (na które przypadało 72,1% ogółu poniesionych nakładów), handlu; naprawy pojazdów samochodowych (9,5%) oraz dostawy wody; gospodarowania ściekami i odpadami; rekultywacji (4,4%). W strukturze nakładów według sekcji w porównaniu z analogicznym okresem ub. roku najbardziej zwiększył się udział nakładów poniesionych przez przedsiębiorstwa prowadzące działalność w handlu; naprawie pojazdów samochodowych (o 2,8 p. proc.) oraz w przetwórstwie przemysłowym (o 1,1 p. proc.). Zmniejszył się udział nakładów przedsiębiorstw w zakresie dostawy wody; gospodarowania ściekami i odpadami; rekultywacji (o 2,5 p. proc.) oraz transportu i gospodarki magazynowej (o 2,2 p. proc.).

W okresie styczeń–wrzesień 2016 r. **rozpoczęto** 1300 inwestycji, tj. o 3,4% mniej niż przed rokiem. Łączna wartość kosztorysowa inwestycji nowo rozpoczętych wyniosła 560,6 mln zł i była o 9,0% niższa niż w analogicznym okresie ub. roku. Na ulepszenie (tj. przebudowę, rozbudowę, rekonstrukcję lub modernizację) istniejących środków trwałych przypadało 20,9% wartości kosztorysowej wszystkich inwestycji rozpoczętych (przed rokiem 32,8%). Wartość inwestycji rozpoczętych najbardziej zmalała w skali roku w transporcie i gospodarce magazynowej (o 99,3%), wzrosła natomiast w przypadku przedsiębiorstw działających m.in. w dostawie wody; gospodarowaniu ściekami i odpadami; rekultywacji (wzrost o 4,5%).

Opracowanie merytoryczne – Kujawsko-Pomorski Ośrodek Badań Regionalnych (tel. 52 366 93 03);

Ośrodek Badań i Analiz Rynku Pracy; Wydział Badań Ankiety

Redakcja merytoryczna, techniczna, korekta, skład komputerowy i grafika:

Adam Mańkowski, Anna Nakielska, Jacek Pruski

– Kujawsko-Pomorski Ośrodek Badań Regionalnych – pod kierunkiem Małgorzaty Rybak

Informatorium: e-mail [InformatoriumUSBDG@stat.gov.pl](mailto:InformatoriumUSBDG@stat.gov.pl), tel. 52 366 94 00

**WYBRANE DANE O WOJEWÓDZTWIE KUJAWSKO-POMORSKIM**

WYSZCZEGÓLNIENIE A – 2015 r. B – 2016 r.		I	II	III	IV	V	VI	VII	VIII	IX	X	XI	XII
Przeciętne zatrudnienie w sektorze przedsiębiorstw <sup>a</sup> (w tys. osób) .....	A	240,4	241,4	241,1	241,2	241,4	241,9	241,3	241,9	242,3	244,1	244,2	244,9
	B	248,2	248,7	248,3	248,2	248,2	248,6	248,8	247,8	248,9	<b>248,6</b>		
poprzedni miesiąc = 100 .....	A	100,1	100,4	99,9	100,0	100,1	100,2	99,8	100,3	100,2	100,7	100,1	100,3
	B	101,3	100,2	99,8	100,0	100,0	100,2	100,1	99,6	100,4	<b>99,9</b>		
analogiczny miesiąc poprzedniego roku = 100 .....	A	100,1	100,8	100,6	101,1	101,2	101,3	101,1	101,1	101,3	101,8	101,9	102,0
	B	103,2	103,0	103,0	102,9	102,8	102,8	103,1	102,4	102,7	<b>101,9</b>		
Bezrobotni zarejestrowani (w tys. osób; stan w końcu okresu) .....	A	133,6	133,0	127,9	121,8	115,7	109,9	107,7	105,4	104,4	103,0	103,8	107,3
	B	113,7	114,7	111,2	106,2	102,5	98,9	96,5	95,6	95,0	<b>93,8</b>		
Stopa bezrobocia <sup>b</sup> (w %; stan w końcu okresu) .....	A	16,1	16,0	15,5	14,9	14,2	13,6	13,4	13,1	13,0	12,8	12,9	13,2*
	B	13,8*	13,9*	13,5*	13,0*	12,6*	12,2	11,9*	11,8*	11,7	<b>11,6</b>		
Oferty pracy (zgłoszone w ciągu miesiąca) .....	A	5208	8326	8869	9336	9089	9148	8336	8657	9454	8297	5910	4660
	B	5537	8304	9415	8811	7352	8949	7446	8208	8773	<b>7178</b>		
Liczba bezrobotnych na 1 ofertę pracy (stan w końcu okresu) .....	A	37	27	27	20	20	17	18	16	17	18	22	36
	B	29	23	20	19	20	15	16	16	14	<b>19</b>		
Przeciętne miesięczne wynagrodzenia brutto w sektorze przedsiębiorstw <sup>a</sup> (w zł) .....	A	3302,97	3282,83	3345,70	3408,90	3370,80	3490,27	3553,31	3398,70	3490,08	3479,76	3486,69	3700,57
	B	3413,49	3400,15	3598,97	3535,37	3452,77	3626,15	3610,56	3555,03	3620,70	<b>3604,38</b>		
poprzedni miesiąc = 100 .....	A	93,3	99,4	108,0	96,1	98,9	103,5	101,8	95,6	102,7	99,7	100,2	106,1
	B	92,2	99,6	105,8	98,2	97,7	105,0	99,6	98,5	101,8	<b>99,5</b>		
analogiczny miesiąc poprzedniego roku = 100 .....	A	104,0	104,1	107,0	102,7	103,1	104,7	105,1	102,9	104,7	101,8	102,9	104,5
	B	103,3	103,6	101,5	103,7	102,4	103,9	101,6	104,6	103,7	<b>103,6</b>		
Wskaźniki cen:													
towarów i usług konsumpcyjnych <sup>c</sup> :													
analogiczny okres poprzedniego roku = 100 .....	A	.	.	98,4	.	.	99,2	.	.	99,3	.	.	99,4
	B	.	.	99,2	.	.	99,2	.	.	99,4	.	.	

a W przedsiębiorstwach, w których liczba pracujących przekracza 9 osób. b Udział zarejestrowanych bezrobotnych w cywilnej ludności aktywnej zawodowo, szacowanej na koniec każdego miesiąca. c W kwartale.

**WYBRANE DANE O WOJEWÓDZTWIE KUJAWSKO-POMORSKIM (cd.)**

WYSZCZEGÓLNIENIE A – 2015 r. B – 2016 r.	I	II	III	IV	V	VI	VII	VIII	IX	X	XI	XII	
Wskaźniki cen (dok.):													
skupu ziarna zbóż:													
poprzedni miesiąc = 100 .....	A	106,0	98,4	97,6	97,5	93,6	101,9	102,3	96,7	101,6	101,1	103,1	100,8
	B	99,0	95,9	98,3	99,1	102,0	99,7	97,3	97,1	102,6	<b>97,5</b>		
analogiczny miesiąc poprzedniego roku = 100 ....	A	97,7	97,8	91,5	88,5	82,7	87,4	104,7	98,8	98,9	102,4	102,2	100,1
	B	93,5	91,1	91,7	93,1	101,6	99,3	94,5	94,9	95,8	<b>92,4</b>		
skupu żywca rzeźnego wołowego (bez cieląt):													
poprzedni miesiąc = 100 .....	A	103,7	106,2	99,0	97,9	101,4	101,5	94,1	102,4	97,2	102,1	105,5	97,9
	B	98,5	98,8	94,6	104,9	101,6	100,2	96,2	102,0	100,2	<b>98,5</b>		
analogiczny miesiąc poprzedniego roku = 100 ....	A	94,9	102,7	105,7	101,2	103,4	103,4	100,7	102,3	100,7	107,4	111,2	108,4
	B	102,9	95,8	91,5	98,1	98,4	97,1	99,2	98,9	102,0	<b>98,4</b>		
skupu żywca rzeźnego wieprzowego:													
poprzedni miesiąc = 100 .....	A	98,2	109,1	100,1	100,1	95,3	105,4	98,9	99,7	106,1	93,9	88,2	99,5
	B	103,4	105,0	101,5	98,2	109,3	108,7	107,9	99,7	100,8	<b>94,2</b>		
analogiczny miesiąc poprzedniego roku = 100 ....	A	79,7	95,8	93,9	87,0	84,4	84,4	82,4	84,5	94,8	94,8	86,1	93,0
	B	97,9	94,2	95,5	93,7	107,4	110,7	120,7	120,7	114,7	<b>115,1</b>		
Relacje cen skupu <sup>a</sup> żywca wieprzowego do cen targowiskowych żyta .....													
	A	7,2	9,5	7,9	7,9	8,4	9,8	8,2	7,6	8,0	9,5	8,0	7,1
	B	6,5	6,9	6,9	6,9	7,7	8,0	9,0	9,7	9,2	<b>8,7</b>		
Produkcja sprzedana przemysłu <sup>b</sup> (w cenach stałych):													
poprzedni miesiąc = 100 .....	A	96,5	96,1	115,6	93,4	96,2	108,1	99,9	93,9	117,9	97,5	99,6	114,4
	B	71,5	109,4	110,1	93,2	96,5	109,1	89,9	107,9	105,1*	<b>101,1</b>		
analogiczny miesiąc poprzedniego roku = 100 .....	A	103,3	101,5	106,3	101,7	101,5	111,5	108,3	104,2	110,6	104,2	110,2	127,9
	B	94,8	107,9	102,9	102,6	102,9	103,8	93,4	107,3	95,7	<b>99,2</b>		
Produkcja budowlano-montażowa <sup>b</sup> (w cenach bieżących):													
poprzedni miesiąc = 100 .....	A	30,9	90,8	135,0	152,0	97,0	107,0	96,2	120,8	115,9	96,3	100,8	127,0
	B	27,5	135,8	110,8	95,4	109,4	128,1	83,4	113,8	129,0	<b>77,8</b>		
analogiczny miesiąc poprzedniego roku = 100 .....	A	96,6	79,8	80,2	140,5	90,2	73,5	81,3	113,2	94,2	96,8	113,6	99,5
	B	88,5	132,4	108,6	68,1	76,8	91,9	79,7	75,1	83,6	<b>67,6</b>		

a Ceny bieżące bez VAT. b W przedsiębiorstwach, w których liczba pracujących przekracza 9 osób.

**WYBRANE DANE O WOJEWÓDZTWIE KUJAWSKO-POMORSKIM (dok.)**

WYSZCZEGÓLNIENIE A – 2015 r. B – 2016 r.		I	II	III	IV	V	VI	VII	VIII	IX	X	XI	XII
Mieszkania oddane do użytkowania (od początku roku) .....	A	511	806	1335	1874	2190	2687	3538	4083	4649	5102	5829	6714
	B	501	988	1725	2188	2476	3055	3536*	3897*	4414*	<b>4850</b>		
analogiczny okres poprzedniego roku = 100 .....	A	81,0	70,3	77,3	89,7	85,8	90,9	100,5	104,7	103,8	100,1	102,8	107,5
	B	98,0	122,6	129,2	116,8	113,1	113,7	99,9*	95,4*	94,9*	<b>95,1</b>		
Sprzedaż detaliczna towarów <sup>a</sup> (w cenach bieżących):													
poprzedni miesiąc = 100 .....	A	81,2	100,8	118,9	100,3	94,3	102,5	99,1	101,2	99,4	111,7	90,5	112,2
	B	81,7	101,9	114,8	102,4	94,1	100,9	102,5	102,8	96,6	<b>106,0</b>		
analogiczny miesiąc poprzedniego roku = 100 .....	A	97,6	101,8	105,0	103,6	104,8	107,4	102,2	107,0	104,2	109,4	111,2	106,7
	B	107,4	108,6	104,8	107,0	106,7	105,0	108,6	110,3	107,2	<b>101,7</b>		
Wskaźnik rentowności obrotu w przedsiębiorstwach <sup>b</sup> :													
brutto <sup>c</sup> (w %) .....	A	.	.	5,4	.	.	5,3	.	.	5,3	.	.	4,7
	B	.	.	6,5	.	.	6,1	.	.	5,9	.	.	
netto <sup>d</sup> (w %) .....	A	.	.	4,4	.	.	4,4	.	.	4,4	.	.	3,8
	B	.	.	5,6	.	.	5,5	.	.	5,3	.	.	
Nakłady inwestycyjne przedsiębiorstw <sup>b</sup> (w mln zł; ceny bieżące) .....													
	A	.	.	629,7	.	.	1487,4	.	.	2893,5	.	.	4089,4
	B	.	.	469,1	.	.	1174,5	.	.	1981,8	.	.	
analogiczny okres poprzedniego roku = 100 (ceny bieżące) .....	A	.	.	130,2	.	.	115,7	.	.	132,2	.	.	115,6
	B	.	.	74,5	.	.	79,0	.	.	68,5	.	.	
Podmioty gospodarki narodowej <sup>e</sup> w rejestrze REGON (stan w końcu okresu) .....													
	A	191753	191936	191696	191844	192110	192816	193125	193369	193583	193906	193538	193470
	B	193413	193596	193754	193799	194185	193485	193584	193674	193802	<b>194010</b>		
w tym spółki handlowe .....	A	14393	14474	14586	14661	14733	14834	14913	14997	15073	15232	15362	15485
	B	15566	15644	15755	15858	15952	16081	16187	16273	16345	<b>16443</b>		
w tym z udziałem kapitału zagranicznego .....	A	1817	1821	1823	1830	1825	1825	1827	1829	1839	1835	1837	1832
	B	1857	1861	1867	1863	1869	1872	1876	1880	1885	<b>1890</b>		

a W przedsiębiorstwach, w których liczba pracujących przekracza 9 osób. b W przedsiębiorstwach, w których liczba pracujących przekracza 49 osób; dane są prezentowane narastająco. c Relacja wyniku finansowego brutto do przychodów z całokształtu działalności. d Relacja wyniku finansowego netto do przychodów z całokształtu działalności. e Bez osób prowadzących gospodarstwa indywidualne w rolnictwie.

\* Dane zostały zmienione w stosunku do wcześniej publikowanych.