



URZĄD STATYSTYCZNY W BYDGOSZCZY
ul. Konarskiego 1-3, 85-066 Bydgoszcz

Kontakt: e-mail: KancelariaUSBDG@stat.gov.pl
tel. 52 366 93 90
faks 52 366 93 56

Internet: <http://bydgoszcz.stat.gov.pl>

KOMUNIKAT O SYTUACJI SPOŁECZNO-GOSPODARCZEJ WOJEWÓDZTWA KUJAWSKO-POMORSKIEGO W GRUDNIU 2015 R.

Nr 12/2015

opublikowany 01.02.2016

- ⇒ W grudniu 2015 r. odnotowano wzrost przeciętnego zatrudnienia w sektorze przedsiębiorstw w skali roku o 2,0% (przed rokiem spadek o 0,3%).
- ⇒ Stopa bezrobocia rejestrowanego (13,3%) spadła w skali roku o 2,2 p. proc., a w stosunku do listopada 2015 r. wzrosła o 0,4 p. proc. Do urzędów pracy wpłynęło więcej ofert pracy w porównaniu z grudniem 2014 r. oraz mniej w stosunku do listopada 2015 r.
- ⇒ W grudniu br. przeciętne wynagrodzenie brutto w sektorze przedsiębiorstw rosło wolniej w ujęciu rocznym niż przed rokiem (wzrost o 4,5%, w analogicznym miesiącu 2014 r. wzrost o 5,2%).
- ⇒ Ceny towarów i usług konsumpcyjnych w III kwartale 2015 r. spadły w skali roku (o 0,7%, wobec spadku o 0,5% w III kwartale 2014 r.). W porównaniu z grudniem 2014 r. spadły ceny większości artykułów żywnościowych; wzrosły natomiast koszty użytkowania mieszkania, ceny usług związanych z kulturą oraz ceny usług związanych ze zdrowiem.
- ⇒ W skali miesiąca w skupie obniżyły się ceny żywca drobiowego (o 7,8%), wołowego (o 2,1%) oraz wieprzowego (o 0,5%). Pozostałe produkty były droższe niż w listopadzie 2015 r. Ceny większości produktów rolnych w skupie były niższe niż przed rokiem (z wyjątkiem żyta i żywca wołowego droższych odpowiednio o 5,0% i o 8,4%). Na targowiskach ceny pszenicy, żyta i ziemniaków były wyższe, natomiast ceny prosiąt na chów niższe zarówno w stosunku do poprzedniego miesiąca, jak i analogicznego okresu poprzedniego roku. W stosunku do listopada 2015 r. pogorszyły się uwarunkowania do chowu trzody chlewnej.
- ⇒ Produkcja sprzedana przemysłu wzrosła w skali roku (o 27,8%, wobec wzrostu o 8,7% w grudniu 2014 r.). W skali roku odnotowano spadek produkcji budowlano-montażowej w przedsiębiorstwach budowlanych o 0,5% (przed rokiem notowano spadek o 3,5%).
- ⇒ Liczba oddanych do użytkowania mieszkań była większa niż w grudniu 2014 r. (o 53,5%). Najwięcej mieszkań przekazali inwestorzy budujący mieszkania indywidualne.
- ⇒ W grudniu br. odnotowano wzrost w skali roku zarówno sprzedaży detalicznej o 6,7%, jak i sprzedaży hurtowej — o 2,3%.

Raport „Koniunktura gospodarcza w województwie kujawsko-pomorskim w styczniu 2016 r.”

ukazał się na stronie głównej Urzędu Statystycznego w Bydgoszczy:
<http://bydgoszcz.stat.gov.pl>
w dniu 28 stycznia 2016 r.

SPIS TREŚCI

	Strona
Rynek pracy	4
Wynagrodzenia	8
Ceny detaliczne	9
Rolnictwo	11
Przemysł i budownictwo	15
Budownictwo mieszkaniowe	17
Rynek wewnętrzny	20
Wybrane dane o województwie kujawsko-pomorskim	22

UWAGI OGÓLNE

Prezentowane w Komunikacie dane:

- o zatrudnieniu, wynagrodzeniach oraz o produkcji sprzedanej przemysłu i budownictwa, produkcji budowlano-montażowej, a także o sprzedaży detalicznej i hurtowej towarów dotyczą podmiotów gospodarczych, w których liczba pracujących przekracza 9 osób,
- o sektorze przedsiębiorstw, dotyczą podmiotów prowadzących działalność gospodarczą w zakresie: leśnictwa i pozyskiwania drewna; rybołówstwa w wodach morskich; górnictwa i wydobywania; przetwórstwa przemysłowego; wytwarzania i zaopatrywania w energię elektryczną, gaz, parę wodną, gorącą wodę i powietrze do układów klimatyzacyjnych; dostawy wody; gospodarowania ściekami i odpadami oraz działalności związanej z rekultywacją; budownictwa; handlu hurtowego i detalicznego; naprawy pojazdów samochodowych, włączając motocykle; transportu i gospodarki magazynowej; działalności związanej z zakwaterowaniem i usługami gastronomicznymi; informacji i komunikacji; działalności związanej z obsługą rynku nieruchomości; działalności prawniczej, rachunkowo-księgowej i doradztwa podatkowego, działalności firm centralnych (head offices); doradztwa związanego z zarządzaniem; działalności w zakresie architektury i inżynierii; badań i analiz technicznych; reklamy, badania rynku i opinii publicznej; pozostałej działalności profesjonalnej, naukowej i technicznej; działalności w zakresie usług administrowania i działalności wspierającej; działalności związanej z kulturą, rozrywką i rekreacją; naprawy i konserwacji komputerów i artykułów użytku osobistego i domowego; pozostałej indywidualnej działalności usługowej,
- o cenach detalicznych dotyczą towarów żywnościowych i nieżywnościowych oraz usług, które pochodzą z notowań cen prowadzonych przez ankietatorów w wybranych punktach sprzedaży, w wytypowanych rejonach badania cen; ceny żywności notowane są raz w miesiącu z wyjątkiem owoców i warzyw, w zakresie których notowania cen prowadzone są dwa razy w miesiącu,
- o skupie produktów rolnych obejmują skup od producentów z terenu województwa; ceny podano bez podatku VAT,
- o wynikach finansowych przedsiębiorstw oraz nakładach inwestycyjnych dotyczą podmiotów gospodarczych prowadzących księgi rachunkowe (z wyjątkiem przedsiębiorstw rolnictwa, leśnictwa, łowiectwa i rybactwa, działalności finansowej i ubezpieczeniowej oraz szkół wyższych), w których liczba pracujących przekracza 49 osób.

Dane w ujęciu wartościowym wyrażone są w cenach bieżących i stanowią podstawę dla obliczenia wskaźników struktury. Wskaźniki dynamiki zaprezentowano na podstawie wartości w cenach bieżących, z wyjątkiem przemysłu, dla którego wskaźniki dynamiki podano na podstawie wartości w cenach stałych (średnie ceny bieżące 2010 r.).

Liczby względne (wskaźniki, odsetki) wyliczono na podstawie danych bezwzględnych, wyrażonych z większą dokładnością niż podane w tekście i tablicach.

W przypadku gdy dynamika przekracza 1000% użyto określenia „wielokrotnie”.

Dane prezentuje się w układzie Polskiej Klasyfikacji Działalności — PKD 2007.

POLSKA KLASYFIKACJA DZIAŁALNOŚCI 2007 (PKD 2007)

skrót	pełna nazwa
	sekcje
dostawa wody; gospodarowanie ściekami i odpadami; rekultywacja	dostawa wody; gospodarowanie ściekami i odpadami oraz działalność związana z rekultywacją
handel; naprawa pojazdów samochodowych	handel hurtowy i detaliczny; naprawa pojazdów samochodowych, włączając motocykle
zakwaterowanie i gastronomia	działalność związana z zakwaterowaniem i usługami gastronomicznymi
obsługa rynku nieruchomości	działalność związana z obsługą rynku nieruchomości
administrowanie i działalność wspierająca	działalność w zakresie usług administrowania i działalność wspierająca
	działy
produkcja wyrobów z drewna, korka, słomy i wikliny	produkcja wyrobów z drewna, oraz korka z wyłączeniem mebli; produkcja wyrobów ze słomy i materiałów używanych do wyplatania
produkcja wyrobów z metali	produkcja metalowych wyrobów gotowych, z wyłączeniem maszyn i urządzeń
produkcja maszyn i urządzeń	produkcja maszyn i urządzeń, gdzie indziej niesklasyfikowana
gospodarka odpadami; odzysk surowców	działalność związana ze zbieraniem, przetwarzaniem i unieszkodliwianiem odpadów; odzysk surowców
budowa budynków	roboty budowlane związane ze wznoszeniem budynków
budowa obiektów inżynierii lądowej i wodnej	roboty związane z budową obiektów inżynierii lądowej i wodnej

ZNAKI UMOWNE

Kreska	(–)	–	zjawisko nie wystąpiło.
Kropka	(.)	–	zupełny brak informacji albo brak informacji wiarygodnych.
Znak	(x)	–	wypełnienie pozycji jest niemożliwe lub niecelowe.
Znak	(*)	–	oznacza, że dane zostały zmienione w stosunku do już opublikowanych.
Znak	(Δ)	–	oznacza, że nazwy zostały skrócone w stosunku do obowiązującej klasyfikacji.

Dane charakteryzujące województwo kujawsko-pomorskie można również znaleźć w publikacjach statystycznych wydawanych przez US w Bydgoszczy oraz w publikacjach ogólnopolskich GUS.

Przy publikowaniu danych US prosimy o podanie źródła.

RYNEK PRACY

Przeciętne zatrudnienie w sektorze przedsiębiorstw w województwie kujawsko-pomorskim w grudniu 2015 r. ukształtowało się na poziomie 244,9 tys. osób, tj. o 2,0% wyższym niż przed rokiem (w grudniu 2014 r. niższym o 0,3%). **Stopa bezrobocia rejestrowanego** wyniosła 13,3%, tj. o 2,2 p. proc. mniej niż przed rokiem.

W grudniu 2015 r. największy wzrost przeciętnego zatrudnienia w skali roku odnotowano w transporcie i gospodarce magazynowej (o 11,1%). Ponadto, wzrost większy niż przeciętny w województwie zanotowano w handlu; naprawie pojazdów samochodowych (o 3,4%) oraz w przetwórstwie przemysłowym (o 2,5%). Przeciętne zatrudnienie najbardziej zmniejszyło się w budownictwie (o 6,5%).

Przeciętne zatrudnienie w sektorze przedsiębiorstw kształtowało się następująco:

Wyszczególnienie	XII 2015		I–XII 2015	
	w tys.	XII 2014 = 100	w tys.	I–XII 2014 = 100
O g ó ł e m	244,9	102,0	243,0	101,6
w tym:				
Przemysł	127,4	102,4	126,4	102,4
w tym:				
przetwórstwo przemysłowe	118,4	102,5	117,5	102,5
dostawa wody; gospodarowanie ściekami i odpadami; rekultywacja ^Δ	6,3	101,0	6,2	101,5
Budownictwo	18,7	93,5	18,8	90,3
Handel; naprawa pojazdów samochodowych ^Δ	49,7	103,4	49,0	103,2
Transport i gospodarka magazynowa	14,6	111,1	14,4	109,1
Zakwaterowanie i gastronomia ^Δ	2,8	95,7	2,8	99,5
Informacja i komunikacja	2,0	98,6	2,0	95,5
Obsługa rynku nieruchomości ^Δ	4,2	98,6	4,2	99,3
Administrowanie i działalność wspierająca ^Δ	13,5	101,8	13,5	100,3

DYNAMIKA PRZECIĘTNEGO ZATRUDNIENIA W SEKTORZE PRZEDSIĘBIORSTW (przeciętna miesięczna 2010=100)



W odniesieniu do listopada 2015 r. przeciętne zatrudnienie wzrosło o 0,3%, w tym najbardziej w sekcjach administrowanie i działalność wspierająca (o 2,5%) oraz transport i gospodarka magazynowa (o 1,9%).

Na tle pozostałych województw w grudniu 2015 r. Kujawsko-Pomorskie pod względem przeciętnej liczby zatrudnionych osób zajęło 8 lokatę w kraju.

W końcu grudnia 2015 r. **liczba bezrobotnych zarejestrowanych** w urzędach pracy województwa kujawsko-pomorskiego wyniosła 107,3 tys. osób i była o 19,9 tys. osób mniejsza niż w grudniu 2014 r. (o 15,6%) i o 3,4 tys. osób większa (o 3,3%) niż w listopadzie 2015 r. Kobiety stanowiły 56,3% ogółu zarejestrowanych bezrobotnych (przed rokiem 55,1%).

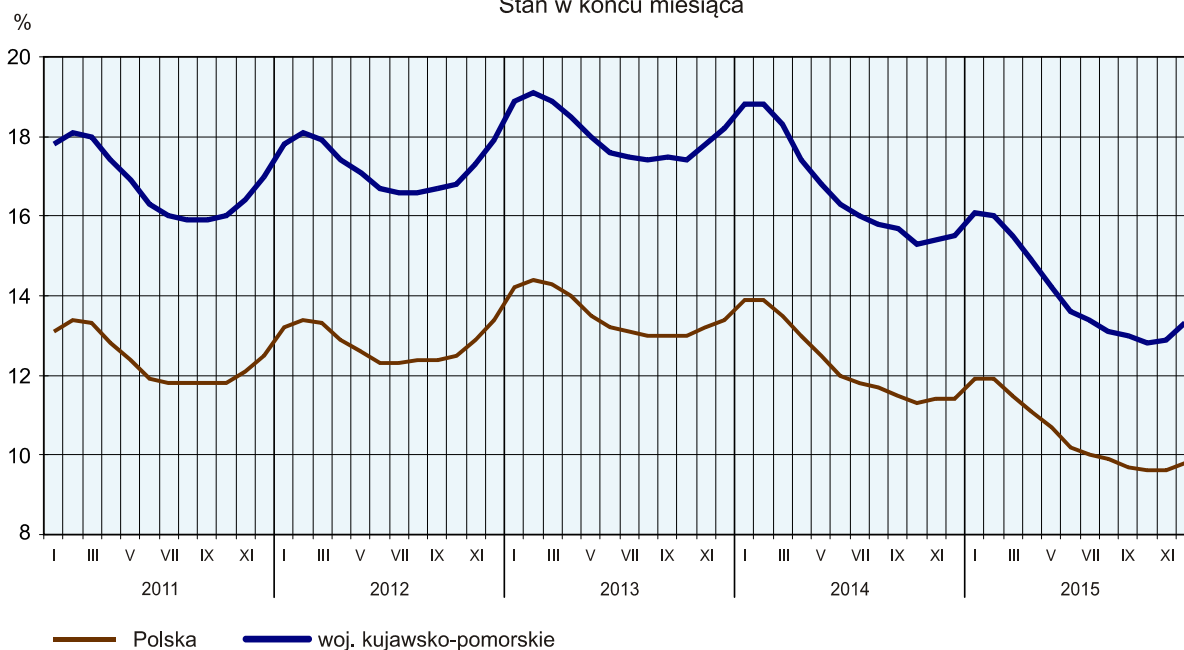
Liczba bezrobotnych i stopa bezrobocia kształtowały się następująco:

Wyszczególnienie	XII 2014	2015	
		XI	XII
Bezrobotni zarejestrowani (stan w końcu miesiąca) w tys.	127,1	103,8	107,3
Bezrobotni nowo zarejestrowani (w ciągu miesiąca) w tys.	18,5	14,7	17,0
Bezrobotni wyrejestrowani (w ciągu miesiąca) w tys.	15,6	13,9	13,5
Stopa bezrobocia rejestrowanego (stan w końcu miesiąca) w %	15,5	12,9	13,3

Stopa bezrobocia rejestrowanego w województwie kujawsko-pomorskim w końcu grudnia 2015 r. ukształtowała się na poziomie 13,3% (w kraju była niższa o 3,5 p. proc.). W stosunku do grudnia 2014 r. była niższa o 2,2 p. proc., a w porównaniu z listopadem 2015 r. wyższa o 0,4 p. proc. *Kujawsko-Pomorskie nadal znajdowało się wśród województw o najwyższej stopie bezrobocia, zaraz po warmińsko-mazurskim (16,3%) oraz na równi z zachodniopomorskim. Najniższą stopę bezrobocia odnotowano w województwie wielkopolskim (6,2%).*

STOPA BEZROBOCIA REJESTROWANEGO

Stan w końcu miesiąca

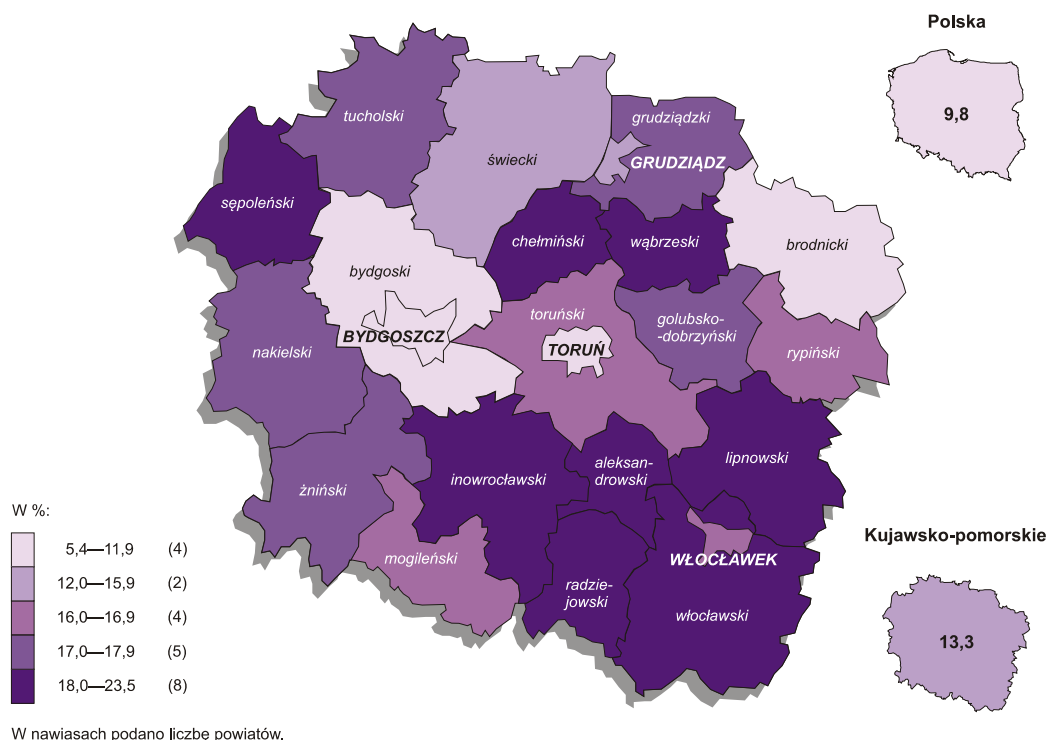


W województwie kujawsko-pomorskim do powiatów o najwyższej stopie bezrobocia w grudniu br. nadal należały powiaty: włocławski (23,5%, wobec 25,4% w grudniu 2014 r.) oraz lipnowski (21,9%, wobec 25,5%), a o najniższej Bydgoszcz (5,4%, wobec 7,4%) oraz Toruń (6,9%, wobec 8,1% przed rokiem). W skali roku stopa bezrobocia zmniejszyła się we wszystkich powiatach, w największym stopniu w powiatach: lipnowskim (o 3,6 p. proc.), aleksandrowskim i grudziądzkim (w obu wymienionych powiatach po 3,3 p. proc.) oraz w nakielskim (o 3,0 p. proc.).

W grudniu 2015 r. w powiatowych urzędach pracy **zarejestrowano** 17,0 tys. osób bezrobotnych, tj. o 8,5% mniej niż przed rokiem i o 15,1% więcej niż w listopadzie 2015 r. Zmniejszył się udział osób dotychczas niepracujących (o 1,5 p. proc., tj. do 14,3%) w nowo zarejestrowanych ogółem w stosunku do grudnia 2014 r., udział absolwentów (o 1,1 p. proc., tj. do 7,5%) oraz udział osób zwolnionych z przyczyn

dotyczących zakładu pracy (o 1,0 p. proc., tj. do 2,8%). Natomiast zwiększył się udział osób rejestrujących się po raz kolejny (o 0,6 p. proc., tj. do 93,0%). Stopa napływu bezrobotnych¹ do urzędów pracy wyniosła 2,1%.

STOPA BEZROBOCIA REJESTROWANEGO WEDŁUG POWIATÓW W 2015 R. Stan w końcu grudnia



W tym samym czasie z ewidencji **wyrejestrowano** 13,5 tys. osób bezrobotnych, tj. mniej o 13,2% niż w grudniu 2014 r. i o 3,1% mniej niż w listopadzie 2015 r. Z tytułu podjęcia pracy (główniej przyczyny wyrejestrowania) z rejestru bezrobotnych wyłączono 7,8 tys. osób (przed rokiem 8,2 tys.). Udział tej kategorii osób w ogólnej liczbie wyrejestrowanych zwiększył się o 4,9 p. proc. w ujęciu rocznym (do 57,9%). Zwiększył się także udział bezrobotnych wyrejestrowanych w związku z rozpoczęciem szkolenia lub stażu u pracodawców (o 4,7 p. proc., tj. do 9,0%). Zmniejszył się natomiast odsetek osób bezrobotnych, które utraciły status bezrobotnego w wyniku niepotwierdzenia gotowości do podjęcia pracy (o 11,9 p. proc., tj. do 17,9%), udział bezrobotnych, którzy nabyli prawa emerytalne lub rentowe (o 0,6 p. proc., tj. do 0,6%). Stopa odpływu bezrobotnych² z urzędów pracy wyniosła 13,0%.

W końcu grudnia 2015 r. **bez prawa do zasiłku** pozostawało 90,1 tys. bezrobotnych, a ich udział w liczbie bezrobotnych ogółem w stosunku rocznym zmniejszył się o 0,9 p. proc. (do 84,0%).

W województwie kujawsko-pomorskim bezrobotni będący **w szczególnej sytuacji na rynku pracy**³ w końcu grudnia 2015 r. stanowili 87,6% ogółu bezrobotnych (przed rokiem 88,2%). Do bezrobotnych w szczególnej sytuacji na rynku pracy zaliczane są m.in. osoby długotrwale bezrobotne⁴, których udział w liczbie zarejestrowanych ogółem spadł w skali roku o 2,3 p. proc. Zmniejszył się także udział osób bezrobotnych do 25 roku życia (o 1,6 p. proc.). Zwiększył się natomiast udział osób bezrobotnych powyżej 50 roku życia (o 1,1 p. proc.).

¹ Stosunek liczby bezrobotnych nowo zarejestrowanych do liczby cywilnej ludności aktywnej zawodowo, tj. bez osób odbywających czynną służbę wojskową oraz pracowników jednostek budżetowych prowadzących działalność w zakresie obrony narodowej i bezpieczeństwa publicznego.

² Stosunek liczby bezrobotnych wyrejestrowanych w miesiącu sprawozdawczym do liczby bezrobotnych na koniec poprzedniego miesiąca.

³ W związku z nowelizacją ustawy z dnia 20 kwietnia 2004 r. o promocji zatrudnienia i instytucjach rynku pracy (tekst jednolity Dz.U. 2015 r. poz. 149 z późniejszymi zmianami) dane o bezrobotnych będących w szczególnej sytuacji na rynku pracy ogółem są nieporównywalne z danymi wcześniej opublikowanymi.

⁴ Do długotrwale bezrobotnych zalicza się osoby pozostające w rejestrze powiatowego urzędu pracy łącznie przez okres ponad 12 miesięcy w okresie ostatnich 2 lat, z wyłączeniem okresów odbywania stażu i przygotowania zawodowego dorosłych.

Wybrane kategorie bezrobotnych będących w szczególnej sytuacji na rynku pracy kształtowały się następująco:

Bezrobotni	XII 2014	2015	
		XI	XII
w procentach ogółem			
Do 30 roku życia	30,1	29,8
w tym do 25 roku życia	17,4	16,1	15,8
Długotrwale bezrobotne	61,2	59,1	58,9
Powyżej 50 roku życia	24,7	25,7	25,8
Posiadający co najmniej 1 dziecko do 6 roku życia	17,8	17,5

Wśród bezrobotnych nie zaliczających się do grupy osób będących w szczególnej sytuacji na rynku pracy, zwiększył się udział kobiet, które nie podjęły zatrudnienia po urodzeniu dziecka w ogólnej liczbie zarejestrowanych bezrobotnych (o 1,5 p. proc.) oraz osób bez kwalifikacji zawodowych (o 1,2 p. proc.). Zmniejszył się natomiast udział osób bezrobotnych bez doświadczenia zawodowego (o 0,8 p. proc.).

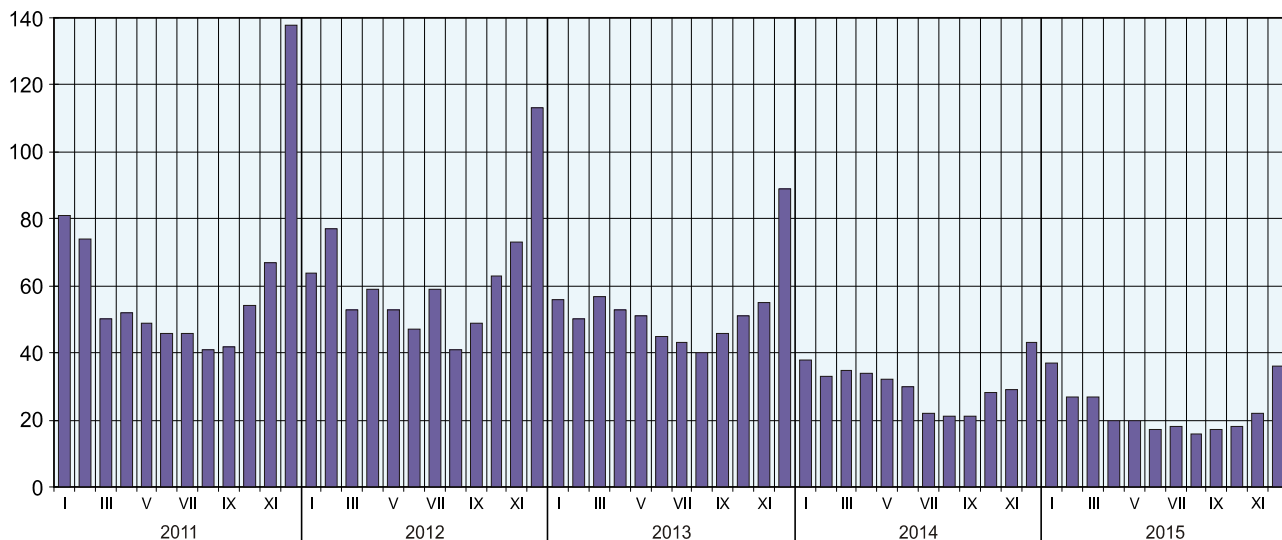
Wybrane kategorie bezrobotnych:

Bezrobotni	XII 2014	2015	
		XI	XII
w procentach ogółem			
Bez kwalifikacji zawodowych	34,5	35,6	35,7
Bez doświadczenia zawodowego	22,1	21,6	21,3
Kobiety, które nie podjęły zatrudnienia po urodzeniu dziecka	15,0	16,6	16,5

W grudniu 2015 r. do urzędów pracy zgłoszono 4,7 tys. **ofert pracy**, tzn. wolnych miejsc pracy i miejsc aktywizacji zawodowej. Było to więcej o 0,7 tys. w porównaniu z grudniem 2014 r. i o 1,3 tys. mniej niż w listopadzie 2015 r. W końcu miesiąca na 1 ofertę pracy przypadało 36 bezrobotnych (odpowiednio 43 przed rokiem i 22 przed miesiącem).

BEZROBOTNI NA 1 OFERTĘ PRACY

Stan w końcu miesiąca



Z danych urzędów pracy wynika, że według stanu w końcu grudnia 2015 r., 4 zakłady pracy zapowiedziały w najbliższym czasie **zwolnienie** 251 pracowników (przed rokiem odpowiednio 13 zakładów i 556 pracowników).

WYNAGRODZENIA

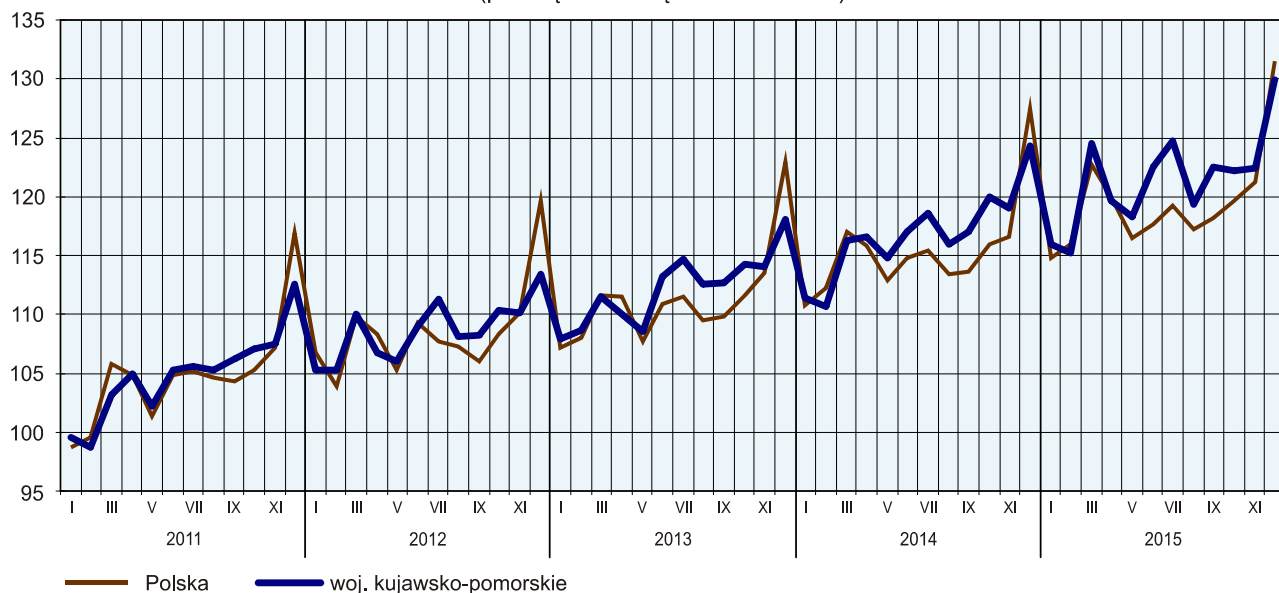
Przeciętne miesięczne wynagrodzenie brutto w sektorze przedsiębiorstw w grudniu 2015 r. w województwie kujawsko-pomorskim ukształtowało się na poziomie 3700,57 zł (w kraju 4515,28 zł) i było o 4,5% wyższe niż w grudniu 2014 r. (przed rokiem wzrost o 5,2%).

Przeciętne miesięczne wynagrodzenia brutto w sektorze przedsiębiorstw kształtowały się następująco:

Wyszczególnienie	XII 2015		I–XII 2015	
	w zł	XII 2014 = 100	w zł	I–XII 2014 = 100
O g ó ł e m	3700,57	104,5	3459,49	103,7
w tym:				
Przemysł	3806,32	104,9	3581,96	103,1
w tym:				
przetwórstwo przemysłowe	3739,04	105,2	3554,35	103,0
dostawa wody; gospodarowanie ściekami i odpadami; rekultywacja ^Δ	4282,79	103,3	3656,63	103,7
Budownictwo	3739,69	106,2	3599,24	105,4
Handel; naprawa pojazdów samochodowych ^Δ	3455,64	101,9	3317,22	105,3
Transport i gospodarka magazynowa	3174,30	107,4	2910,61	105,4
Zakwaterowanie i gastronomia ^Δ	3067,31	104,9	2876,64	105,8
Informacja i komunikacja	6051,76	107,6	5104,11	101,1
Obsługa rynku nieruchomości ^Δ	4397,65	100,7	3827,58	103,2
Administrowanie i działalność wspierająca ^Δ	2523,70	101,4	2500,13	101,7

W porównaniu z grudniem 2014 r. we wszystkich sekcjach odnotowano wzrost przeciętnych wynagrodzeń. Więcej niż przeciętnie w województwie wzrosły płace w sekcjach: informacja i komunikacja (o 7,6%), transport i gospodarka magazynowa (o 7,4%), budownictwo (o 6,2%), przetwórstwo przemysłowe (o 5,2%) oraz zakwaterowanie i gastronomia (o 4,9%).

DYNAMIKA PRZECIĘTNEGO MIESIĘCZNEGO WYNAGRODZENIA BRUTTO W SEKTORZE PRZEDSIĘBIORSTW (przeciętna miesięczna 2010=100)

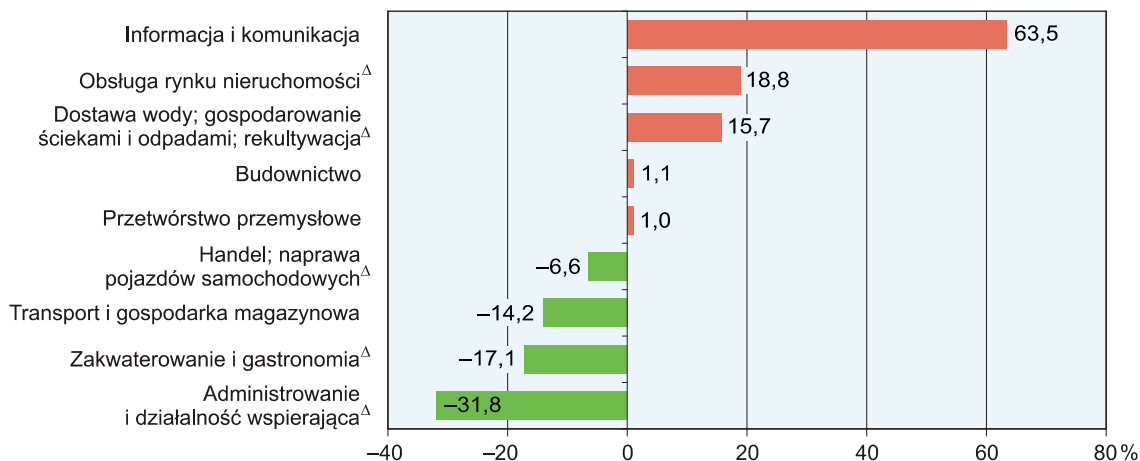


W odniesieniu do przeciętnego wynagrodzenia brutto w sektorze przedsiębiorstw województwa kujawsko-pomorskiego w grudniu 2015 r. najwyższe wynagrodzenia otrzymywali zatrudnieni m.in. w sekcjach informacja i komunikacja (o 63,5% wyższe) oraz obsługa rynku nieruchomości (o 18,8% wyższe). Najniższe wynagrodzenia odnotowano m.in. w administrowaniu i działalności wspierającej (o 31,8% niższe od przeciętnego wynagrodzenia w sektorze przedsiębiorstw) oraz w zakwaterowaniu i gastronomii (o 17,1% niższe).

W odniesieniu do listopada 2015 r. przeciętne miesięczne wynagrodzenie brutto ukształtowało się na poziomie wyższym (o 6,1%), w tym najbardziej wzrosło w informacji i komunikacji (o 16,9%).

Województwo kujawsko-pomorskie pod względem wysokości przeciętnego wynagrodzenia brutto w sektorze przedsiębiorstw w grudniu 2015 r. uplasowało się na 13 miejscu w kraju.

**ODCHYLENIA WZGLĘDNE PRZECIĘTNYCH MIESIĘCZNYCH WYNAGRODZEŃ BRUTTO
OD ŚREDNIEGO WYNAGRODZENIA W SEKTORZE PRZEDSIĘBIORSTW
W WOJEWÓDZTWIE W GRUDNIU 2015 R.**



CENY DETALICZNE

Ceny towarów i usług konsumpcyjnych w województwie kujawsko-pomorskim w III kwartale 2015 r. w skali roku spadły o 0,7%, wobec spadku o 0,5% w III kwartale 2014 r. *W województwie kujawsko-pomorskim spadek cen towarów i usług konsumpcyjnych był taki sam jak przeciętnie w kraju.*

Spadek cen w województwie w skali roku odnotowano w grupach: transport (o 8,0%), odzież i obuwie (o 3,2%) oraz żywność i napoje bezalkoholowe (o 1,2%). Wzrost cen odnotowano w grupie zdrowie (o 2,3%), edukacja (o 1,4%), napoje alkoholowe i wyroby tytoniowe (o 1,1%), rekreacja i kultura (o 0,6%) i mieszkanie (o 0,4%).

Wskaźniki cen towarów i usług konsumpcyjnych w województwie kujawsko-pomorskim kształtowały się następująco:

Wyszczególnienie	2014		2015	
	II kw.	III kw.	II kw.	III kw.
	analogiczny okres roku poprzedniego = 100			
O g ó ł e m	100,0	99,5	99,2	99,3
Żywność i napoje bezalkoholowe	99,1	98,1	98,1	98,8
Napoje alkoholowe i wyroby tytoniowe	102,9	103,5	101,6	101,1
Odzież i obuwie	95,6	94,9	95,6	96,8
Mieszkanie	101,3	100,1	100,5	100,4
Zdrowie	100,6	100,5	100,8	102,3
Transport	98,5	97,7	92,2	92,0
Rekreacja i kultura	100,2	100,2	101,4	100,6
Edukacja	94,8	97,2	101,4	101,4

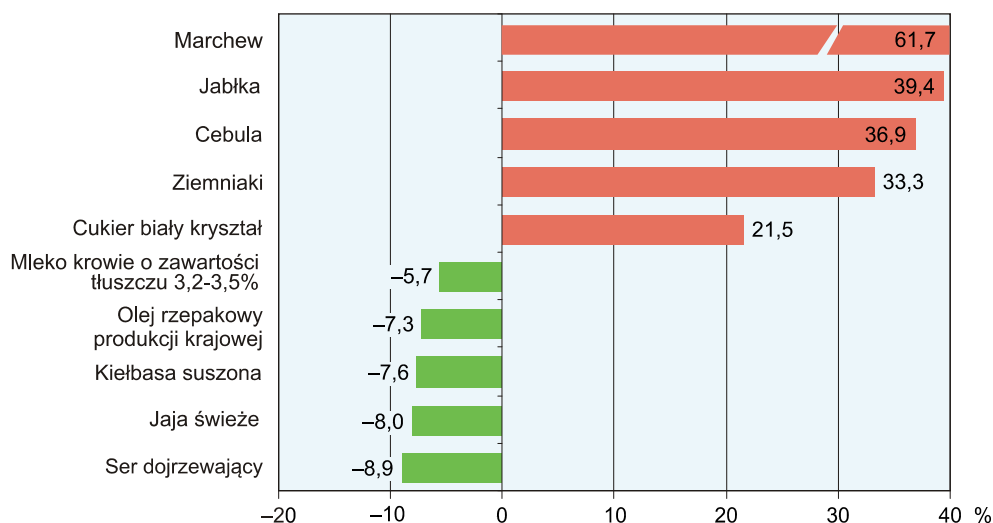
Ceny detaliczne większości artykułów żywnościowych w grudniu 2015 r. były niższe niż przed rokiem.

W grupie artykułów „pieczywo i produkty zbożowe” największy spadek cen odnotowano w przypadku kaszy jęczmiennej (o 5,1%), ryżu (o 4,5%) i mąki pszennej (1,8%). Cena bułki pszennej nie uległa zmianie.

Mniej niż przed rokiem konsumenci płacili za mięso. W skali roku odnotowano spadek cen: mięsa wieprzowego z kością — schab środkowy (o 3,0%) oraz mięsa wołowego z kością — rostbef (o 1,0%). Spośród badanych wędlin odnotowano spadek ceny kielbasy suszonej — o 7,6%, kielbasy wędzonej — o 1,0% i szynki wieprzowej gotowanej — o 0,8%. Z kolei wzrosła w skali roku cena fileta z morszczuka mrożonego — o 10,4%.

ZMIANY CEN DETALICZNYCH WYBRANYCH ARTYKUŁÓW ŻYWNOŚCIOWYCH W GRUDNIU 2015 R.

(wzrost/spadek w stosunku do analogicznego okresu roku poprzedniego)



W grupie „mleko i sery” największy spadek cen dotyczył sera dojrzewającego (o 8,9%). Ponadto spadek cen nastąpił w przypadku: mleka krowiego spożywczego o zawartości tłuszczu 3-3,5%, sterylizowanego (o 5,7%), mleka krowiego spożywczego o zawartości tłuszczu 2-2,5% (o 4,9%) oraz sera twarogowego półtłustego (o 3,3%). Cena jaj kurzych spadła o 8,0%. Wzrosła natomiast cena śmietany o zawartości tłuszczu 18% — o 1,2%.

W grupie „oleje i pozostałe tłuszcze” odnotowano spadek cen oleju rzepakowego produkcji krajowej (o 7,3%) oraz masła świeżego o zawartości tłuszczu 82,5% (o 1,2%). Wzrosła natomiast cena margaryny (o 4,5%).

W grupie „owoce i warzywa” nastąpił wzrost cen. Najbardziej w skali roku wzrosły ceny: marchwi (o 61,7%), jabłek (o 39,4%), cebuli (o 36,9%), ziemniaków (o 33,3%) oraz pomarańczy (o 16,4%).

Spadek w skali roku odnotowano w przypadku piwa jasnego, pełnego butelkowanego (o 2,1%). Wśród pozostałych artykułów żywnościowych wzrost cen objął cukier biały kryształ (o 21,5%), papierosy (o 4,5%), herbatę czarną liściastą (o 4,1%), czekoladę mleczną (o 3,9%) i sok pitny jabłkowy (o 1,5%).

W grudniu 2015 r. w porównaniu z analogicznym okresem poprzedniego roku wzrosły koszty użytkowania mieszkania. Zanotowano wzrost opłat za zaopatrzenie w ciepłą wodę (o 4,4%) oraz w zimną wodę z sieci wodociągowej (o 1,8%). Wzrosła także opłata od osoby za wywóz śmieci niesegregowanych (o 11,4%) i śmieci segregowanych w budynkach wielorodzinnych (o 7,0%). Nastąpił spadek ceny węgla kamiennego (o 2,4%) w skali roku.

Odnotowano spadek ceny oleju napędowego — o 10,1% oraz benzyny silnikowej bezołowiowej 95-oktanowej — o 8,8%. Obniżyła się także cena przejazdu taksówką osobową (taryfa dzienna) — o 0,1%. Natomiast opłata pasażerów komunikacji miejskiej za bilet normalny na przejazd jednorazowy autobusem miejskim kształtowała się na tym samym poziomie co przed rokiem.

Wzrost cen objął towary i usługi związane ze zdrowiem, np. wzrosła cena wizyty u lekarza specjalisty — w porównaniu z grudniem 2014 r. o 1,7%. W skali roku spadły natomiast ceny towarów i usług związanych z kulturą, np. cena biletu do kina — o 1,0%.

ZMIANY CEN DETALICZNYCH WYBRANYCH ARTYKUŁÓW NIEŻYWNOŚCIOWYCH I USŁUG KONSUMPCYJNYCH W GRUDNIU 2015 R.

(wzrost/spadek w stosunku do analogicznego okresu roku poprzedniego)



Wśród pozostałych badanych artykułów nieżywnościowych i usług konsumpcyjnych obniżyły się w skali roku m.in. ceny: miksera elektrycznego (o 9,0%), spodni (6–11 lat) z tkaniny typu jeans (o 7,4%), a także kuchni mikrofalowej, o pojemności 16–20 l (o 6,7%). Wzrost cen dotyczył m.in.: odtwarzacza DVD (o 5,8%), gazety — dziennika lokalnego (o 5,1%), oczyszczania chemicznego garnituru męskiego 2-częściowego (o 3,5%) oraz koszuli męskiej z długim rękawem (o 2,5%).

ROLNICTWO

W grudniu 2015 r. w porównaniu z poprzednim miesiącem obniżyły się ceny skupu żywca rzeźnego, a pozostałych produktów wzrosły. W odniesieniu do grudnia 2014 r. przeciętne ceny skupu większości produktów rolnych (z wyjątkiem żyta oraz żywca wołowego) były niższe. Na targowiskach ceny pszenicy, żyta i ziemniaków były wyższe, natomiast ceny prosiąt na chów niższe zarówno w stosunku do poprzedniego miesiąca, jak i analogicznego okresu poprzedniego roku. Pogorszył się również w skali miesiąca i roku wskaźnik opłacalności tuczu trzody chlewnej.

Początek listopada 2014 r. należał do umiarkowanie ciepłych i wilgotnych, co sprzyjało dokonywaniu orok zimowych. W III dekadzie nastąpiło ochłodzenie, nocą temperatura spadała poniżej 0°C, a ostatnie dni listopada były już dość mroźne. Spowodowało to zahamowanie, a później przerwanie wegetacji ozimin. Dla rzepaku, bez okrywy śniegu, było to dość gwałtowne przejście w okres zimowego spoczynku. Ten spadek temperatury nie trwał jednak długo, gdyż od połowy pierwszej dekady grudnia, prawie do końca roku temperatura w dzień była dodatnia, przy ok. 0°C w nocy. Warunki te pozwoliły na utrzymanie roślin ozimych w dość stabilnej kondycji.

Początek 2015 r. (luty i marzec) był cieplejszy niż w latach poprzednich. Sprzyjało to wegetacji ozimin, która rozpoczęła się już pod koniec lutego, jak również pracom wiosennym w polu. W kwietniu utrzymywała się dość chłodna aura. Nie zaobserwowano wymarzeń upraw, jedynie wolniejsze tempo ich wzrostu. W całym miesiącu utrzymywały się niskie opady atmosferyczne. Wzrosły dopiero pod koniec miesiąca poprawiając uwilgotnienie gleby. Jednocześnie nastąpił wzrost temperatury co w konsekwencji spowodowało przyspieszenie wzrostu i rozwoju roślin. Maj był dość chłodny. Lokalnie występowały spadki temperatur po-

niżej 0°C, jednakże nie spowodowały one znaczących strat w uprawach rolnych i ogrodnictwa. Większym zagrożeniem była utrzymująca się bezdeszczowa aura. W pierwszej połowie czerwca utrzymywały się dość wysokie temperatury, co przy braku opadów występujących już od początku wegetacji źle wpływało na wzrost i rozwój roślin. W połowie drugiej dekady wystąpiły opady deszczu, co poprawiło nieco sytuację.

Lipiec był kolejnym miesiącem charakteryzującym się niedoborem wilgoci. Były przy tym okresy o bardzo wysokiej, przekraczającej 30°C temperaturze, co potęgowało skutki braku opadów. Występowały krótkotrwałe okresy z silnymi opadami deszczu, a nawet gradu połączone z huraganowymi wiatrami. Opady poprawiły nieco sytuację roślin okopowych, warzyw gruntowych oraz trwałych użytków zielonych. Nie poprawiło to jednak stanu zbóż, zwłaszcza jarych. We wszystkich gminach województwa kujawsko-pomorskiego powołane zostały komisje, które dokonywały oszacowania strat w gospodarstwach rolnych, powstałych w wyniku suszy. Panująca aura utrudniała również przeprowadzenie podorywek bezpośrednio po zbiorach i zasiew poplonów.

W okresie dwóch dekad sierpnia sytuacja hydrologiczna uległa dalszemu pogorszeniu. Przy całkowitym braku opadów, temperatura w dzień przekraczała 35°C. Pogorszyły się warunki wegetacji roślin okopowych, zwłaszcza buraków cukrowych. Pogorszeniu uległ też stan kukurydzy, roślin pastewnych i warzyw gruntowych. Brak opadów nie sprzyjał dokonywaniu uprawek późniejszych, pomimo prawie ukończonych zniw.

Na początku września wystąpiły opady, lokalnie nawet dość intensywnie, z jednoczesnym spadkiem temperatury. Poprawiło to stan uwilgotnienia gleby, a tym samym kondycję roślin okopowych i warzyw gruntowych. Ten stan nie trwał jednak długo. Pod koniec I dekady powróciły bardzo ciepłe, jak na tę porę roku, dni bez opadów, co przedłużyło trwającą prawie od początku wegetacji suszę. Taka aura utrzymywała się prawie do końca września. Większość siewów roślin ozimych dokonywana była w niesprzyjających warunkach — sucha gleba i dość wysoka temperatura. Dopiero pod koniec miesiąca ochłodziło się, wystąpiły niewielkie opady deszczu i poranne zamglenia.

Zwiększone w I dekadzie października ilości opadów deszczu ułatwiły zbiór roślin okopowych i dokończenie siewów roślin ozimych. Jednakże w całym miesiącu opady były rzadkie i niezbyt intensywne. Panująca w listopadzie aura była korzystna dla wegetacji roślin ozimych i wykonywania prac jesiennych. Było umiarkowanie ciepło i wilgotnie. Temperatura nocą tylko sporadycznie spadała poniżej 0°C. Dokończony został zbiór buraków cukrowych, pozostałych roślin okopowych oraz kukurydzy. Na większości nie zajętych przez uprawy pól wykonano orki zimowe. Poprawił się stan trwałych użytków zielonych po letniej i jesiennej suszy.

W grudniu 2015 r. średnia temperatura powietrza według stacji hydrologiczno-meteorologicznej Instytutu Meteorologii i Gospodarki Wodnej w Toruniu wyniosła 4,8°C i była wyższa od średniej z lat 1971-2000 o 4,8°C, przy czym maksymalna temperatura wyniosła 13,9°C, a minimalna -6,4°C. Średnia suma opadów atmosferycznych (ok. 22,3 mm) stanowiła 58% normy z wielolecia. W grudniu 2015 r. odnotowano 15 dni z opadami deszczu, nie zanotowano opadów śniegu. O końcowym efekcie rozwoju roślin ozimych zadecydują warunki w kolejnych zimowych miesiącach 2016 r.

Skup zbóż^a kształtował się następująco:

Wyszczególnienie	VII–XII 2015		XII 2015		
	w tys. t	analogiczny okres roku poprzedniego = 100	w tys. t	XII 2014 = 100	XI 2015 = 100
Ziarno zbóż podstawowych ^{bc}	503,6	100,5	71,2	113,9	87,2
w tym:					
pszenica	389,7	95,4	57,7	113,5	87,3
żyto	35,7	118,0	4,2	143,0	99,3

^a Bez skupu realizowanego przez osoby fizyczne. ^b Obejmuje: pszenicę, żyto, jęczmień, owies, pszenżyto. ^c Łącznie z mieszankami zbożowymi, bez ziarna siewnego.

W okresie lipiec-grudzień 2015 r. **skup zbóż podstawowych** (z mieszankami zbożowymi, bez ziarna siewnego) był większy niż w analogicznym okresie ub. roku o 0,5%, w tym pszenicy — mniejszy o 4,6%, a żyta większy o 18,0%. W grudniu 2015 r. dostawy zbóż do skupu (71,2 tys. t) były mniejsze niż przed miesiącem o 12,8%; skup pszenicy w tym okresie był mniejszy o 12,7%, a żyta o 0,7%. W porównaniu z grudniem 2014 r. odnotowano wzrost podaży zbóż o 13,9%, w tym pszenicy o 13,5%, a żyta o 43,0%.

Skup podstawowych produktów zwierzęcych ^a kształtował się następująco:

Wyszczególnienie	I–XII 2015		XII 2015		
	w tys. t	I–XII 2014 = 100	w tys. t	XII 2014 = 100	XI 2015 = 100
Żywiec rzeźny ^b	391,7	106,0	26,8	117,5	107,3
w tym:					
wołowy (bez cieląt)	53,0	112,9	3,1	121,2	94,0
wieprzowy	206,6	103,7	12,2	112,2	108,1
drobiowy	131,3	107,0	11,4	123,0	110,1
Mleko ^c	782,9	99,2	65,2	103,5	108,1

^a W okresie lipiec-grudzień bez skupu realizowanego przez osoby fizyczne. ^b Obejmuje bydło, cielęta, trzodę chlewną, owce, konie i drób; w wadze żywej. ^c W milionach litrów.

W 2015 r. **skup żywca rzeźnego** (w wadze żywej) był większy o 6,0% od notowanego w poprzednim roku. Wyższy był skup wszystkich gatunków zwierząt przy czym żywca wołowego o 12,9%, żywca drobiowego o 7,0%, a żywca wieprzowego o 3,7%. W grudniu 2015 r. producenci z województwa kujawsko-pomorskiego dostarczyli do skupu 26,8 tys. t żywca rzeźnego, tj. o 7,3% więcej niż przed miesiącem i o 17,5% więcej niż przed rokiem. Zarówno w skali miesiąca, jak i roku zwiększyła się podaż trzody chlewnej i drobiu. Skup bydła rzeźnego w ujęciu miesięcznym był mniejszy, a w ujęciu rocznym — większy.

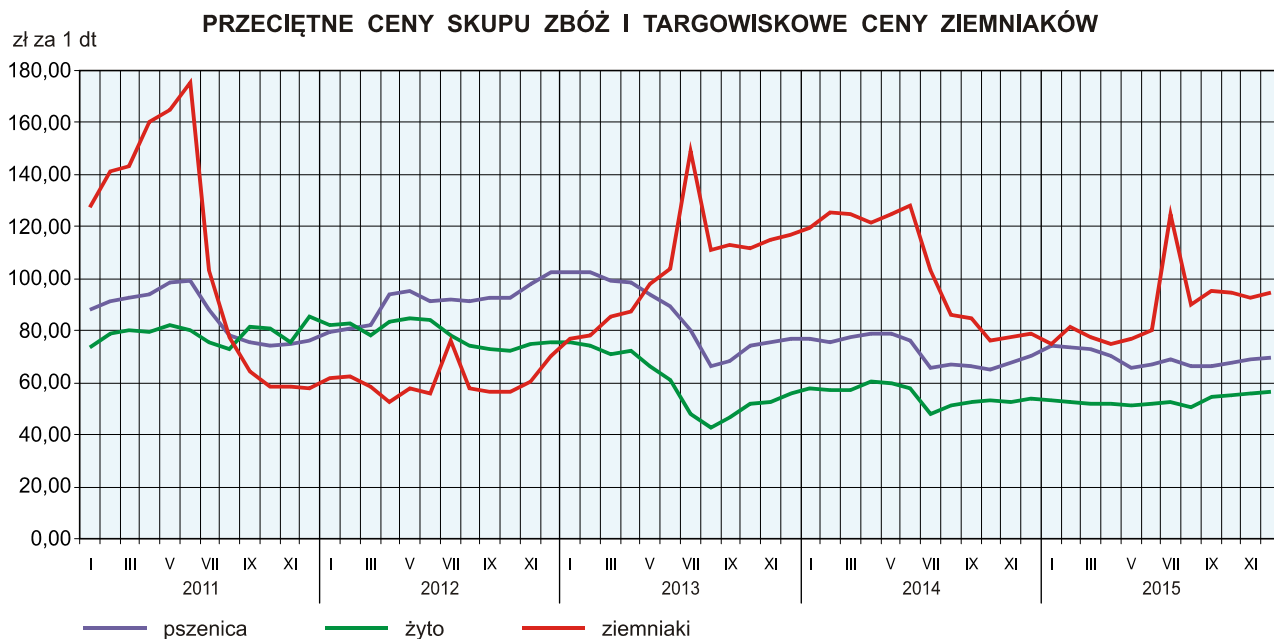
Przeciętne ceny podstawowych produktów rolnych kształtowały się następująco:

Wyszczególnienie	Ceny w skupie					Ceny na targowiskach				
	XII 2015			I–XII 2015		XII 2015			I–XII 2015	
	zł	XII 2014 = 100	XI 2015 = 100	zł	I–XII 2014 = 100	zł	XII 2014 = 100	XI 2015 = 100	zł	I–XII 2014 = 100
Ziarno zbóż ^a za 1 dt:										
pszenica	69,46	98,5	100,8	69,16	97,1	76,92	111,4	106,8	73,35	93,6
żyto	56,77	105,0	102,0	53,02	96,4	54,44	108,3	113,2	52,36	91,5
Ziemniaki ^b za 1 dt	39,01	93,5	148,7	34,80	88,3	94,58	120,4	101,8	88,21	84,6
Żywiec rzeźny za 1 kg wagi żywej:										
w tym:										
bydło (bez cieląt)	6,31	108,4	97,9	6,28	103,5	.	x	x	.	x
trzoda chlewna	3,84	93,0	99,5	4,46	88,7	.	x	x	.	x
drób	3,60	93,4	92,2	3,86	95,8	.	x	x	.	x
Prosię na chów za 1 szt.	x	x	.	x	106,67	77,2	90,6	136,73	88,3
Mleko za 1 hl	106,58	90,7	101,0	106,32	80,2	.	x	x	.	x

^a W skupie bez ziarna siewnego. ^b Na targowiskach — jadalne; przeciętne ceny roczne — bez notowań cen ziemniaków wczesnych.

Średnio za 1 dt pszenicy w skupie w 2015 r. płacono 69,16 zł, a za żyto 53,02 zł. W porównaniu z 2014 r. było to w przypadku pszenicy mniej o 2,9%, a żyta mniej o 3,6%. Przeciętne ceny obu opisywanych zbóż uzyskiwane w 2015 r. przez rolników na targowiskach były również niższe niż rok temu; średnio za pszenicę płacono 73,35 zł/dt (o 6,4% mniej), a za żyto 52,36 zł/dt (o 8,5% mniej). W grudniu 2015 r. średnie ceny za dostarczone do skupu pszenicę i żyto były wyższe niż przed miesiącem odpowiednio o 0,8%

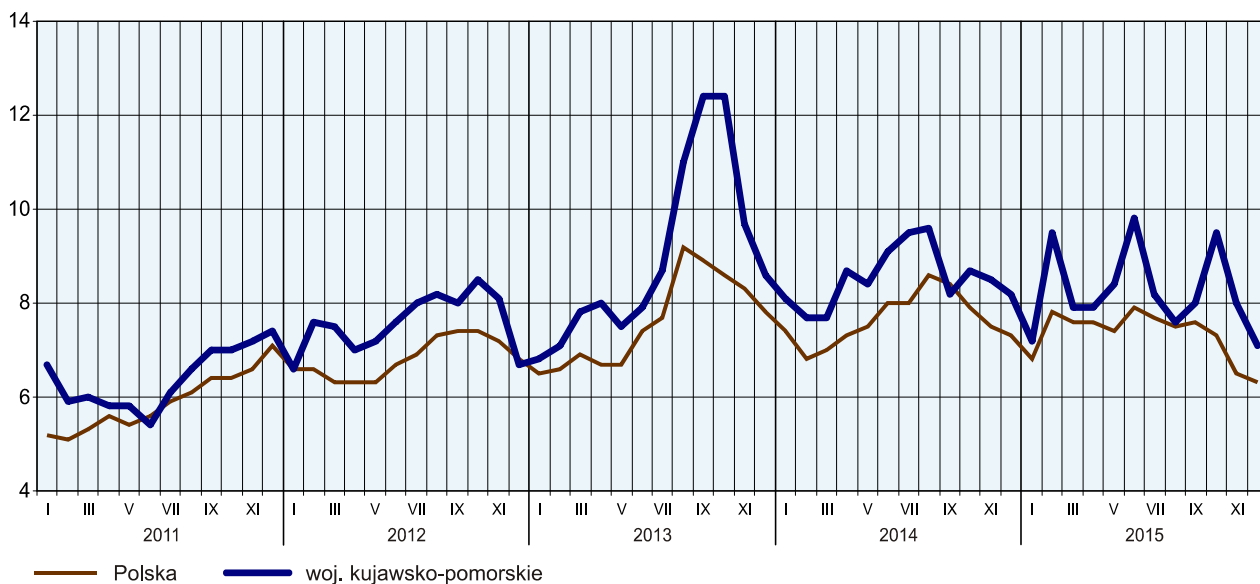
i o 2,0%. W obrocie targowiskowym w skali miesiąca również odnotowano wzrost cen tych zbóż; pszenica była droższa o 6,8%, natomiast żyto o 13,2%. W skali roku średnie ceny pszenicy w skupie obniżyły się o 1,5%, a żyta wzrosły o 5,0%. Na targowiskach za 1dt pszenicy i żyta płacono więcej niż w grudniu 2014 r. odpowiednio o 11,4% i o 8,3%.



Średnio za 1 dt ziemniaków w 2015 r. płacono w skupie 34,80 zł, a na targowiskach (bez notowań cen ziemniaków wczesnych) 88,21 zł. Było to mniej odpowiednio o 11,7% i o 15,4% niż w roku poprzednim. Ceny ziemniaków w skupie (39,01 zł/dt) były wyższe o 48,7% od notowanych w poprzednim miesiącu; w skali roku spadły o 6,5%. Przeciętne ceny ziemniaków na targowiskach w grudniu 2015 r. wyniosły 94,58 zł/dt i wzrosły w skali miesiąca i roku odpowiednio o 1,8% i o 20,4%.

W 2015 r. za 1 kg żywca wieprzowego płacono w skupie średnio 4,46 zł, tj. o 11,3% mniej niż w analogicznym okresie ub. roku. W grudniu 2015 r. odnotowano spadek **cen żywca wieprzowego** w skupie; w skali miesiąca o 0,5%, a w skali roku o 7,0% — do 3,84 zł za 1 kg.

**RELACJA PRZECIĘTNYCH CEN SKUPU ŻYWCA WIEPRZOWEGO
DO PRZECIĘTNYCH CEN ŻYTA NA TARGOWISKACH**



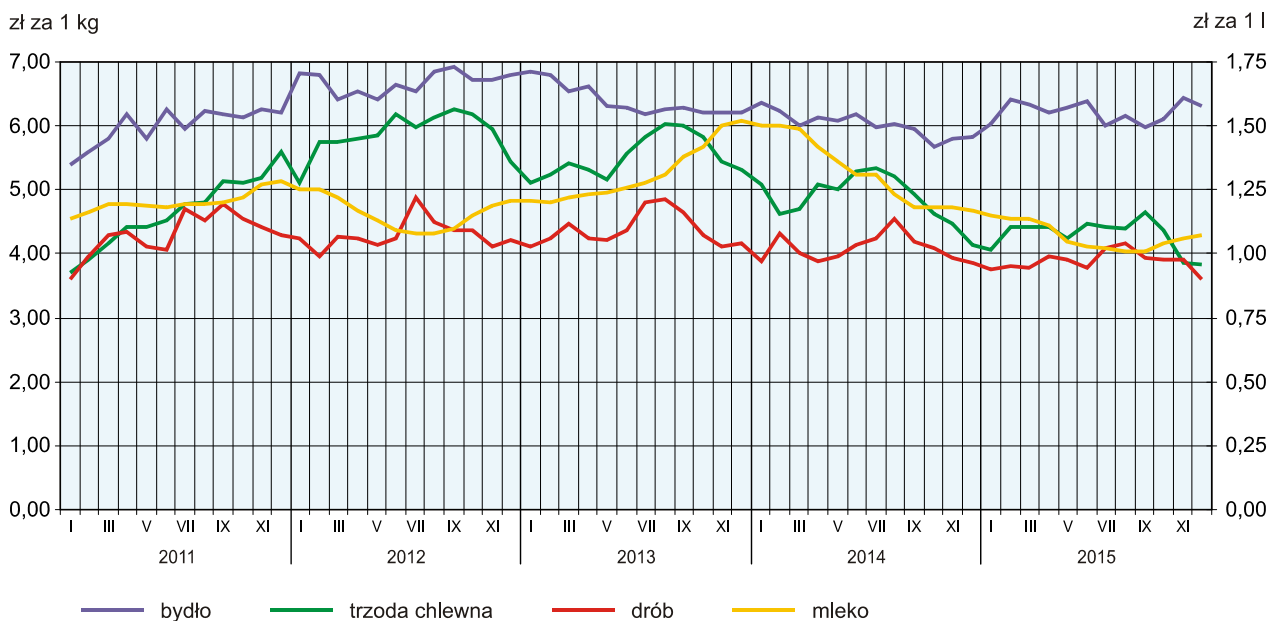
Spadek cen żywca wieprzowego w skupie i wzrost cen żyta na targowiskach skutkował pogorszeniem się rentowności produkcji żywca wieprzowego w porównaniu z listopadem br. W grudniu 2015 r. cena 1 kg żywca wieprzowego w skupie równoważyła wartość 7,1 kg żyta na targowiskach, wobec 8,0 przed miesiącem (przed rokiem wskaźnik wyniósł 8,2). Przeciętne ceny za prosię przeznaczone do dalszego chowu spadły w skali miesiąca o 9,4% (do 106,67 zł/szt) i były równocześnie niższe w ujęciu rocznym o 22,8%. W 2015 r. za prosię na chów płacono średnio 136,73 zł (o 11,7% mniej niż w przed rokiem).

W 2015 r. za 1 kg żywca drobiowego płacono w skupie przeciętnie 3,86 zł; było to o 4,2% mniej niż rok wcześniej. Średnie ceny skupu drobiu rzeźnego w grudniu 2015 r. (3,60 zł/kg) spadły w odniesieniu do listopada 2015 r. o 7,8%, a w porównaniu z analogicznym okresem roku poprzedniego obniżyły się o 6,6%.

Średnio za 1 kg żywca wołowego w skupie w 2015 r. płacono 6,28 zł, czyli o 3,5% więcej niż przed rokiem. W opisywanym miesiącu przeciętne ceny żywca wołowego wyniosły 6,31 zł/kg i obniżyły się w skali miesiąca o 2,1%; w ujęciu rocznym ceny żywca wołowego wzrosły o 8,4%.

Od początku 2015 r. **skup mleka** wyniósł 782,9 mln l i był o 0,8% mniejszy niż w 2014 r. W grudniu 2015 r. dostawy mleka do skupu (65,2 mln l) były większe w ujęciu miesięcznym — o 8,1%, a w ujęciu rocznym o 3,5%. Średnio za 100 l mleka w 2015 r. płacono 106,32 zł; w porównaniu poprzednim rokiem było to o 19,8% mniej. Ceny tego surowca w grudniu 2015 r. ukształtowały się na poziomie 106,58 zł za 100 l, tj. o 1,0% wyższym niż przed miesiącem i o 9,3% niższym niż przed rokiem.

PRZECIĘTNE CENY SKUPU ŻYWCA I MLEKA



PRZEMYSŁ I BUDOWNICTWO

Produkcja sprzedana przemysłu w województwie kujawsko-pomorskim w grudniu 2015 r. osiągnęła wartość (w cenach bieżących) 5272,8 mln zł i była (w cenach stałych) wyższa niż przed rokiem o 27,8% oraz w porównaniu z poprzednim miesiącem — o 14,3%.

Na wzrost produkcji sprzedanej przemysłu miała wpływ największa, stanowiąca 95,6% udziału, sekcja tj. przetwórstwo przemysłowe, w której odnotowano wzrost w porównaniu z grudniem 2014 r. roku o 29,9%. Wzrost odnotowano również w dostawie wody i gospodarowaniu ściekami i odpadami; rekultywacji (o 11,0%, przy 2,2% udziale w produkcji przemysłowej).

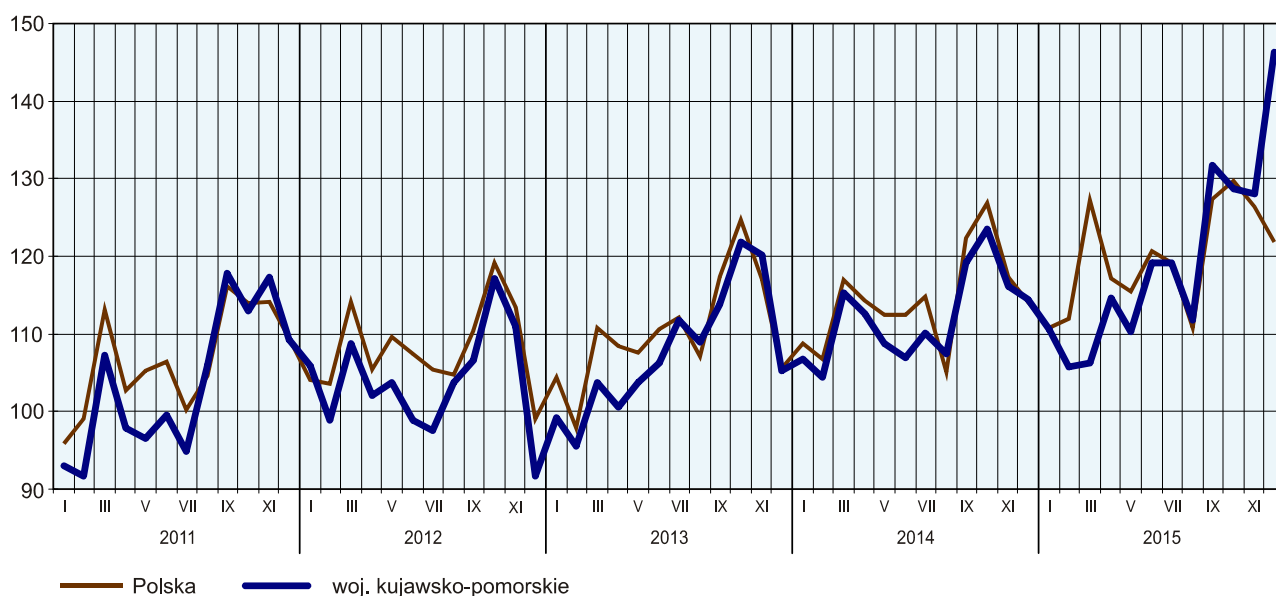
Dynamika (w cenach stałych) i struktura (w cenach bieżących) produkcji sprzedanej przemysłu kształtowały się następująco:

Wyszczególnienie	XII 2015	I–XII 2015	
		analogiczny okres roku poprzedniego = 100	w odsetkach
O g ó ł e m	127,8	107,7	100,0
w tym:			
Przetwórstwo przemysłowe	129,1	107,8	95,8
w tym:			
produkcja artykułów spożywczych	94,2	95,0	23,8
produkcja wyrobów z drewna, korka, słomy i wikliny ^Δ	104,1	106,6	1,5
produkcja papieru i wyrobów z papieru	97,6	101,6	12,8
poligrafia i reprodukcja zapisanych nośników informacji	84,4	97,1	1,2
produkcja chemikaliów i wyrobów chemicznych	114,6	118,1	10,8
produkcja wyrobów z gumy i tworzyw sztucznych	117,9	113,5	10,2
produkcja wyrobów z pozostałych mineralnych surowców niemetalicznych	96,0	96,0	1,4
produkcja wyrobów z metali ^Δ	109,1	107,0	9,7
produkcja maszyn i urządzeń ^Δ	84,5	105,7	3,0
produkcja mebli	113,8	106,3	4,1
Dostawa wody; gospodarowanie ściekami i odpadami; rekultywacja ^Δ	113,6	110,7	2,4

Wyższy niż w grudniu 2014 r. poziom produkcji sprzedanej wystąpił w 17 (spośród 30 występujących w województwie) działach przemysłu. Podwyższenie grudniowej sprzedaży w odniesieniu do analogicznego okresu 2014 r. odnotowano m.in.: w produkcji wyrobów z gumy i tworzyw sztucznych (o 17,9%), w produkcji chemikaliów i wyrobów chemicznych (o 14,6%), w produkcji mebli (o 13,8%). Spadek wystąpił natomiast m.in. w produkcji artykułów spożywczych (o 5,8%).

Wydajność pracy w przemyśle, mierzona produkcją sprzedaną na 1 zatrudnionego, wyniosła w grudniu 2015 r. (w cenach bieżących) 41,4 tys. zł i była wyższa niż przed rokiem (w cenach stałych) o 24,9% przy wzroście przeciętnego zatrudnienia (o 2,4%) oraz wzroście przeciętnego miesięcznego wynagrodzenia brutto (o 4,9%).

DYNAMIKA PRODUKCJI SPRZEDANEJ PRZEMYSŁU (przeciętna miesięczna 2010=100; ceny stałe)



W 2015 r. produkcja sprzedana przemysłu wyniosła (w cenach bieżących) 52450,0 mln zł i była (w cenach stałych) wyższa o 7,7% niż w analogicznym okresie 2014 r. Największy wpływ na wzrost produkcji w tym okresie miały działy zajmujące się produkcją chemikaliów i wyrobów chemicznych (o 18,1%) oraz produkcją wyrobów z gumy i tworzyw sztucznych (o 13,5%). Spadek wystąpił natomiast w produkcji w artykułach spożywczych (o 5,0%).

Na tle pozostałych województw, Kujawsko-Pomorskie zajęło w grudniu 2015 r. 8 pozycję pod względem udziału w przychodach ze sprzedaży produkcji przemysłowej kraju.

Produkcja sprzedana budownictwa (w cenach bieżących) w grudniu 2015 r. wyniosła 835,3 mln zł i była wyższa o 11,5% niż w grudniu 2014 r. i wyższa o 18,9% niż w listopadzie 2015 r. (przed rokiem odnotowano odpowiednio spadek o 4,6% i wzrost o 29,3%).

W grudniu 2015 r. wydajność pracy w budownictwie, mierzona produkcją sprzedaną na 1 zatrudnionego ukształtowała się na poziomie 44,6 tys. zł i była o 19,2% wyższa niż przed rokiem. Wzrost wydajności odnotowano przy wzroście przeciętnego miesięcznego wynagrodzenia brutto o 6,2% i spadku przeciętnego zatrudnienia w budownictwie o 6,5%.

Produkcja budowlano-montażowa (w cenach bieżących) w grudniu 2015 r. ukształtowała się na poziomie 510,1 mln zł (61,1% ogółu produkcji sprzedanej budownictwa) i była niższa o 0,5% w porównaniu z grudniem 2014 r. (wówczas wyższa o 4,4%). Na zmniejszenie produkcji budowlano-montażowej w skali roku wpłynęły podmioty oraz jednostki wykonujące głównie roboty związane z budową obiektów inżynierii lądowej i wodnej.

Dynamika i struktura produkcji budowlano-montażowej (w cenach bieżących) kształtowały się następująco:

Wyszczególnienie	XII 2015	I–XII 2015	
	analogiczny okres roku poprzedniego =100		w odsetkach
O g ó ł e m	99,5	100,9	100,0
Budowa budynków ^A	181,6	120,6	35,4
Budowa obiektów inżynierii lądowej i wodnej ^A	81,3	96,0	36,2
Roboty budowlane specjalistyczne ...	75,6	88,7	28,4

W porównaniu z listopadem 2015 r. produkcja budowlano-montażowa województwa kujawsko-pomorskiego wzrosła o 27,0%. Wzrost nastąpił w przypadku podmiotów, których głównym rodzajem działalności jest budowa budynków oraz wykonujących roboty budowlane specjalistyczne (odpowiednio o 45,6% i o 28,2%). Wzrost w skali miesiąca zanotowano również w podmiotach specjalizujących się w budowie obiektów inżynierii lądowej i wodnej — o 10,8%.

Udział produkcji budowlano-montażowej w grudniu 2015 r. na tle kraju wyniósł 5,0%, co plasuje województwo na 8 miejscu w kraju.

BUDOWNICTWO MIESZKANIOWE

W grudniu 2015 r. w porównaniu z analogicznym miesiącem poprzedniego roku w województwie kujawsko-pomorskim zwiększyła się liczba mieszkań, na realizację których wydano pozwolenia lub dokonano zgłoszenia z projektem budowlanym (wzrost o 78,6%), liczba mieszkań oddanych do użytkowania (o 53,5%) oraz liczba mieszkań, których budowę rozpoczęto (o 5,3%).

DYNAMIKA MIESZKAŃ ODDANYCH DO UŻYTKOWANIA
(analogiczny okres 2010=100)



Według wstępnych danych⁵, w badanym miesiącu **przekazano do użytkowania 884 lokale**, czyli o 308 mieszkań więcej niż przed rokiem (o 53,5%). W grudniu 2015 r. efekty lepsze niż przed rokiem zanotowano w budownictwie: przeznaczonym na sprzedaż lub wynajem (o 103,8%), komunalnym (o 63,6%) i indywidualnym (wzrost o 33,8%).

Najwięcej mieszkań w badanym miesiącu przekazali inwestorzy budujący mieszkania indywidualne — 546 lokali (61,8% ogólnej liczby oddanych mieszkań). Ponadto oddano do użytkowania 320 mieszkań w budownictwie na sprzedaż lub wynajem (36,2%).

Efekty budownictwa mieszkaniowego uzyskane w województwie kujawsko-pomorskim w grudniu 2015 r. stanowiły 4,7% efektów krajowych.

Liczba mieszkań oddanych do użytkowania w okresie **styczeń–grudzień 2015 r.** kształtowała się następująco:

Wyszczególnienie	Mieszkania oddane do użytkowania			Przeciętna powierzchnia użytkowa 1 mieszkania w m ²
	w liczbach bezwzględnych	w odsetkach	I–XII 2014 = 100	
O g ó ł e m	6715	100,0	107,5	99,6
Indywidualne	3986	59,4	105,0	129,5
Przeznaczone na sprzedaż lub wynajem	2201	32,7	103,7	57,5
Spółeczne czynszowe	366	5,4	223,2	51,0
Komunalne	118	1,8	74,2	41,5
Zakładowe	44	0,7	15 razy	63,9

W okresie styczeń–grudzień 2015 r. oddano do użytkowania 6715 mieszkań, tj. o 469 mieszkań więcej niż w analogicznym okresie ub. roku. *Pod względem liczby mieszkań oddanych do użytkowania Kujawsko-Pomorskie zajęło 9 pozycję wśród wszystkich województw.* Znaczny wzrost odnotowano w budownictwie zakładowym oraz mniejszy — w społecznym czynszowym, indywidualnym oraz przeznaczonym na sprzedaż lub wynajem, natomiast spadek liczby mieszkań odnotowano w budownictwie komunalnym.

W okresie styczeń–grudzień 2015 r. **przeciętna powierzchnia** mieszkania oddanego do użytkowania wyniosła 99,6 m² i była mniejsza o 0,6 m² niż w analogicznym okresie poprzedniego roku. Największe mieszkania wybudowali inwestorzy w budownictwie indywidualnym. Wzrost przeciętnej powierzchni zreali-

⁵ Dane meldunkowe – mogą ulec zmianie po opracowaniu sprawozdań kwartalnych.

zowanego mieszkania odnotowano w budownictwie komunalnym, przeznaczonym na sprzedaż lub wynajem oraz społeczno-czynszowym natomiast spadek w budownictwie zakładowym i indywidualnym.

MIESZKANIA ODDANE DO UŻYTKOWANIA WEDŁUG POWIATÓW W OKRESIE STYCZEŃ–GRUDZIEŃ 2015 R.



Najwięcej mieszkań przekazano do użytkowania w Toruniu (1109), w Bydgoszczy (946) oraz w powiecie bydgoskim (838), natomiast najmniej w powiecie wąbrzeskim (42), rypińskim (87) oraz grudziądzkim (89).

W okresie styczeń–grudzień 2015 r. mieszkania o największej przeciętnej powierzchni użytkowej powstały w powiecie: wrocławskim (145,6 m²), świeckim (145,1 m²) i wąbrzeskim (142,0 m²).

Najmniejsze lokale (poniżej 80 m²), przekazano w Toruniu (60,1 m²) i w Bydgoszczy (73,8 m²).

W grudniu 2015 r. starostwa powiatowe **wydały pozwolenia lub przyjęły zgłoszenia** z projektem budowlanym na budowę 718 mieszkań i było to o 78,6% więcej niż w analogicznym miesiącu ub. roku. Najwięcej pozwoleń (51,1% ogólnej liczby) dotyczyło mieszkań z przeznaczeniem na sprzedaż lub wynajem oraz indywidualnych (46,2%).

W badanym miesiącu zwiększyła się w skali roku liczba **mieszkań, których budowę rozpoczęto** (o 5,3%, tj. do poziomu 515). Najwięcej mieszkań (59,6% ogólnej liczby) budowanych było z przeznaczeniem na sprzedaż lub wynajem.

Liczba mieszkań, na budowę których wydano pozwolenia i mieszkań, których budowę rozpoczęto **w okresie styczeń–grudzień 2015 r.** kształtowała się następująco:

Wyszczególnienie	Mieszkania, na realizację których wydano pozwolenia lub dokonano zgłoszenia z projektem budowlanym			Mieszkania, których budowę rozpoczęto		
	w liczbach bezwzględnych	w odsetkach	I–XII 2014 = 100	w liczbach bezwzględnych	w odsetkach	I–XII 2014 = 100
O g ó ł e m	8571	100,0	109,5	6631	100,0	104,2
Indywidualne	4287	50,0	108,5	3595	54,2	101,4
Przeznaczone na sprzedaż lub wynajem	4110	47,9	110,2	2874	43,4	118,3
Spoleczne czynszowe	40	0,5	111,1	62	0,9	24,8
Komunalne	134	1,6	285,1	100	1,5	71,4

W 2015 r. zarówno wśród mieszkań, których budowę rozpoczęto, jak i mieszkań na budowę których wydano pozwolenia przeważały mieszkania indywidualne.

RYNEK WEWNĘTRZNY

W grudniu 2015 r. w województwie kujawsko-pomorskim odnotowano wzrost (w cenach bieżących) w ujęciu rocznym sprzedaży detalicznej o 6,7% i hurtowej — o 2,3%.

W porównaniu z analogicznym okresem poprzedniego roku największy wzrost **sprzedaży detalicznej** (zrealizowanej przez przedsiębiorstwa handlowe i niehandlowe) zanotowano w grupach: pozostała sprzedaż detaliczna w niewyspecjalizowanych sklepach (o 42,6%), w grupie meble, RTV, AGD (o 17,2%), pojazdy samochodowe, motocykle, części (o 13,3%), włókno, odzież, obuwie (o 11,5%) oraz żywność, napoje i wyroby tytoniowe (o 10,1%). Wśród badanych grup produktów spadek sprzedaży detalicznej w ujęciu rocznym dotyczył przede wszystkim grupy prasa, książki, pozostała sprzedaż w wyspecjalizowanych sklepach (o 19,8%), a w mniejszym stopniu także grup pozostałe (o 10,6%) oraz farmaceutyki, kosmetyki, sprzęt ortopedyczny (o 2,3%).

W porównaniu z listopadem 2015 r. przychody ze sprzedaży detalicznej wzrosły o 12,2%. Największy wzrost sprzedaży detalicznej dotyczył grup: prasa, książki, pozostała sprzedaż w wyspecjalizowanych sklepach (o 66,1%) oraz żywność, napoje i wyroby tytoniowe (o 23,6%). Największy spadek sprzedaży w skali miesiąca wystąpił w grupie paliwa stałe, ciekłe i gazowe (o 2,6%).

Sprzedaż detaliczna w okresie styczeń–grudzień 2015 r. była o 7,1% wyższa niż w analogicznym okresie 2014 r.

Dynamika i struktura (w cenach bieżących) sprzedaży detalicznej kształtowały się następująco:

Wyszczególnienie	XII 2015	I–XII 2015	
		analogiczny okres roku poprzedniego = 100	w odsetkach
O g ó ł e m ^a	106,7	107,1	100,0
w tym:			
Pojazdy samochodowe, motocykle, części	113,3	116,8	15,3
Paliwa stałe, ciekłe i gazowe	108,3	112,8	13,0
Pozostała sprzedaż detaliczna w niewyspecjalizowanych sklepach	142,6	139,3	1,8
Żywność, napoje i wyroby tytoniowe	110,1	109,8	39,1
Farmaceutyki, kosmetyki, sprzęt ortopedyczny	97,7	97,6	4,3
Włókno, odzież, obuwie	111,5	118,1	3,5
Meble, RTV, AGD	117,2	129,4	1,5
Prasa, książki, pozostała sprzedaż w wyspecjalizowanych sklepach	80,2	57,3	1,9
Pozostałe	89,4	89,2	14,9

^a Grupowania przedsiębiorstw dokonano na podstawie Polskiej Klasyfikacji Działalności – PKD 2007, zaliczając przedsiębiorstwo do określonej kategorii według przeważającego rodzaju działalności, zgodnie z aktualnym w omawianym okresie stanem organizacyjnym. Odnotowane zmiany (wzrost/spadek) sprzedaży detalicznej w poszczególnych grupach rodzajów działalności przedsiębiorstw mogą zatem również wynikać ze zmiany przeważającego rodzaju działalności przedsiębiorstwa oraz zmian organizacyjnych. Nie ma to wpływu na dynamikę sprzedaży detalicznej ogółem.

Sprzedaż hurtowa (w cenach bieżących) w przedsiębiorstwach handlowych w grudniu 2015 r. była niższa o 0,1% niż przed rokiem i o 1,4% niż przed miesiącem, a w przedsiębiorstwach hurtowych odnotowano odpowiednio spadek o 2,8% i o 1,2%.

Sprzedaż hurtowa w okresie styczeń-grudzień 2015 r. w porównaniu z analogicznym okresem poprzedniego roku w przedsiębiorstwach handlowych wzrosła o 1,1%, a w hurtowych spadła o 2,1%.

Opracowanie merytoryczne – Kujawsko-Pomorski Ośrodek Badań Regionalnych (tel. 52 366 93 03);
Ośrodek Badań i Analiz Rynku Pracy; Wydział Badań Ankiety

Redakcja merytoryczna, techniczna, korekta, skład komputerowy i grafika:

Magdalena Miśko, Jacek Pruski

– Kujawsko-Pomorski Ośrodek Badań Regionalnych – pod kierunkiem *Bożeny Małeckiej*

Informatorium: e-mail InformatoriumUSBDG@stat.gov.pl, tel. 52 366 94 00

WYBRANE DANE O WOJEWÓDZTWIE KUJAWSKO-POMORSKIM

WYSZCZEGÓLNIENIE A – 2014 r. B – 2015 r.	I	II	III	IV	V	VI	VII	VIII	IX	X	XI	XII	
Przeciętne zatrudnienie w sektorze przedsiębiorstw ^a (w tys. osób)	A	240,1	239,5	239,6	238,6	238,6	238,9	238,6	239,3	239,3	239,7	239,7	240,1
	B	240,4	241,4	241,1	241,2	241,4	241,9	241,3	241,9	242,3	244,1	244,2	244,9
poprzedni miesiąc = 100	A	99,7	99,8	100,1	99,6	100,0	100,1	99,9	100,3	100,0	100,2	100,0	100,2
	B	100,1	100,4	99,9	100,0	100,1	100,2	99,8	100,3	100,2	100,7	100,1	100,3
analogiczny miesiąc poprzedniego roku = 100	A	98,7	98,5	98,7	98,7	98,9	99,1	99,2	99,4	99,1	99,2	99,4	99,7
	B	100,1	100,8	100,6	101,1	101,2	101,3	101,1	101,1	101,3	101,8	101,9	102,0
Bezrobotni zarejestrowani (w tys. osób; stan w końcu okresu)	A	156,7	157,0	151,7	143,5	137,3	132,1	129,6	128,0	126,4	123,1	124,1	127,1
	B	133,6	133,0	127,9	121,8	115,7	109,9	107,7	105,4	104,4	103,0	103,8	107,3
Stopa bezrobocia ^b (w %; stan w końcu okresu)	A	18,8	18,8	18,3	17,4	16,8	16,3	16,0	15,8	15,7	15,3	15,4	15,5
	B	16,1	16,0	15,5	14,9	14,2	13,6	13,4	13,1	13,0	12,8	12,9	13,3
Oferty pracy (zgłoszone w ciągu miesiąca)	A	5948	6987	8483	6903	6256	5872	7860	7261	8251	7265	5071	3969
	B	5208	8326	8869	9336	9089	9148	8336	8657	9454	8297	5910	4660
Liczba bezrobotnych na 1 ofertę pracy (stan w końcu okresu)	A	38	33	35	34	32	30	22	21	21	28	29	43
	B	37	27	27	20	20	17	18	16	17	18	22	36
Przeciętne miesięczne wynagrodzenia brutto w sektorze przedsiębiorstw ^a (w zł)	A	3174,54	3154,72	3312,61	3320,53	3268,96	3332,66	3379,51	3303,00	3333,58	3417,70	3389,05	3540,60
	B	3302,97	3282,83	3345,70	3408,90	3370,80	3490,27	3553,31	3398,70	3490,08	3479,76	3486,69	3700,57
poprzedni miesiąc = 100	A	94,4	99,4	105,0	100,2	98,4	101,9	101,4	97,7	100,9	102,5	99,2	104,5
	B	93,3	99,4	108,0	96,1	98,9	103,5	101,8	95,6	102,7	99,7	100,2	106,1
analogiczny miesiąc poprzedniego roku = 100	A	103,3	101,9	104,3	106,0	105,7	103,4	103,5	103,0	103,9	105,0	104,2	105,2
	B	104,0	104,1	107,0	102,7	103,1	104,7	105,1	102,9	104,7	101,8	102,9	104,5
Wskaźniki cen:													
towarów i usług konsumpcyjnych ^c :													
analogiczny okres poprzedniego roku = 100	A	.	.	100,5	.	.	100,0	.	.	99,5	.	.	99,0
	B	.	.	98,4	.	.	99,2	.	.	99,3	.	.	.

^a W przedsiębiorstwach, w których liczba pracujących przekracza 9 osób. ^b Udział zarejestrowanych bezrobotnych w cywilnej ludności aktywnej zawodowo, szacowanej na koniec każdego miesiąca. ^c W kwartale.

WYBRANE DANE O WOJEWÓDZTWIE KUJAWSKO-POMORSKIM (cd.)

WYSZCZEGÓLNIENIE A – 2014 r. B – 2015 r.	I	II	III	IV	V	VI	VII	VIII	IX	X	XI	XII	
Wskaźniki cen (dok.):													
skupu ziarna zbóż:													
poprzedni miesiąc = 100	A	100,8	98,3	104,3	100,8	100,1	96,5	85,4	102,5	101,5	97,7	103,3	103,0
	B	106,0	98,4	97,6	97,5	93,6	101,9	102,3	96,7	101,6	101,1	103,1	100,8
analogiczny miesiąc poprzedniego roku = 100	A	76,6	74,5	81,8	81,7	85,9	88,2	84,9	103,8	99,4	91,3	91,6	92,9
	B	97,7	97,8	91,5	88,5	82,7	87,4	104,7	98,8	98,9	102,4	102,2	100,1
skupu żywca rzeźnego wołowego (bez cieląt):													
poprzedni miesiąc = 100	A	102,6	98,1	96,2	102,2	99,2	101,6	96,6	100,8	98,7	95,6	102,0	100,4
	B	103,7	106,2	99,0	97,9	101,4	101,5	94,1	102,4	97,2	102,1	105,5	97,9
analogiczny miesiąc poprzedniego roku = 100	A	93,0	91,7	91,8	92,7	96,5	98,3	96,5	96,2	94,5	91,4	93,5	93,9
	B	94,9	102,7	105,7	101,2	103,4	103,4	100,7	102,3	100,7	107,4	111,2	108,4
skupu żywca rzeźnego wieprzowego:													
poprzedni miesiąc = 100	A	95,9	90,7	102,1	108,1	98,3	105,4	101,4	97,2	94,6	93,9	97,1	92,1
	B	98,2	109,1	100,1	100,1	95,3	105,4	98,9	99,7	106,1	93,9	88,2	99,5
analogiczny miesiąc poprzedniego roku = 100	A	99,6	88,1	87,1	96,0	97,1	94,5	92,0	86,5	82,0	79,3	82,3	77,7
	B	79,7	95,8	93,9	87,0	84,4	84,4	82,4	84,5	94,8	94,8	86,1	93,0
Relacje cen skupu ^a żywca wieprzowego do cen targowiskowych żyta	A	8,1	7,7	7,7	8,7	8,4	9,1	9,5	9,6	8,2	8,7	8,5	8,2
	B	7,2	9,5	7,9	7,9	8,4	9,8	8,2	7,6	8,0	9,5	8,0	7,1
Produkcja sprzedana przemysłu ^b (w cenach stałych):													
poprzedni miesiąc = 100	A	101,5	97,8	110,4	97,7	96,4	98,4	102,9	97,5	111,1	103,5	94,2	98,5
	B	96,5	96,1	115,6	93,4	96,2	108,1	99,9	93,9	117,9	97,5	99,6*	114,3
analogiczny miesiąc poprzedniego roku = 100	A	107,5	110,5	111,2	112,0	104,7	101,2	98,3	98,6	105,0	101,3	96,7	108,7
	B	103,3	101,5	106,3	101,7	101,5	111,5	108,3	104,2	110,6	104,2	110,2*	127,8
Produkcja budowlano-montażowa ^b (w cenach bieżących):													
poprzedni miesiąc = 100	A	30,9	110,0	134,3	86,8	151,2	131,3	87,0	86,7	139,4	93,7	85,9	145,1
	B	30,9	90,8	135,0	152,0	97,0	107,0	96,2	120,8	115,9	96,3	100,8	127,0
analogiczny miesiąc poprzedniego roku = 100	A	116,0	116,2	144,6	95,6	100,2	130,2	92,7	96,3	118,6	66,5	93,5	96,5
	B	96,6	79,8	80,2	140,5	90,2	73,5	81,3	113,2	94,2	96,8	113,6	99,5

a Ceny bieżące bez VAT. b W przedsiębiorstwach, w których liczba pracujących przekracza 9 osób.

WYBRANE DANE O WOJEWÓDZTWIE KUJAWSKO-POMORSKIM (dok.)

WYSZCZEGÓLNIENIE A – 2014 r. B – 2015 r.	I	II	III	IV	V	VI	VII	VIII	IX	X	XI	XII	
Mieszkania oddane do użytkowania (od początku roku)	A	631	1146	1728	2090	2552	2956	3522	3898	4478	5095	5670	6246
	B	511	806	1335	1878	2194	2691	3542	4087	4653	5094	5831	6715
analogiczny okres poprzedniego roku = 100	A	94,5	89,1	88,0	90,1	92,7	91,3	96,0	94,2	97,2	100,0	97,3	93,7
	B	81,0	70,3	77,3	88,6	85,4	91,4	100,6	104,8	103,9	100,0	102,8	107,5
Sprzedaż detaliczna towarów ^a (w cenach bieżących):													
poprzedni miesiąc = 100	A	84,5	96,6	115,2	101,7	93,3	100,0	104,2	96,6	102,1	106,4	89,0	116,9
	B	81,2	100,8	118,9	100,3	94,3	102,5	99,1	101,2	99,4	111,7	90,5	112,2
analogiczny miesiąc poprzedniego roku = 100	A	102,7	95,7	92,1	91,6	88,6	90,5	93,2	91,2	98,5	97,3	93,9	101,5
	B	97,6	101,8	105,0	103,6	104,8	107,4	102,2	107,0	104,2	109,4	111,2	106,7
Wskaźnik rentowności obrotu w przedsiębiorstwach ^b :													
brutto ^c (w %)	A	.	.	6,0	.	.	4,6	.	.	4,6	.	.	4,6
	B	.	.	5,4	.	.	5,3	.	.	5,3	.	.	.
netto ^d (w %)	A	.	.	5,1	.	.	4,0	.	.	3,9	.	.	3,9
	B	.	.	4,4	.	.	4,4	.	.	4,4	.	.	.
Nakłady inwestycyjne przedsiębiorstw ^b (w mln zł; ceny bieżące)	A	.	.	483,6	.	.	1285,3	.	.	2188,2	.	.	3538,9
	B	.	.	629,7	.	.	1487,4	.	.	2893,5	.	.	.
analogiczny okres poprzedniego roku = 100 (ceny bieżące)	A	.	.	97,5	.	.	119,7	.	.	122,8	.	.	136,6
	B	.	.	130,2	.	.	115,7	.	.	114,0	.	.	.
Podmioty gospodarki narodowej ^e w rejestrze REGON (stan w końcu okresu)	A	191220	191454	191645	191559	191681	191895	191684	191584	191865	192042	192013	192078
	B	191753	191936	191696	191844	192110	192816	193125	193369	193583	193906	193538	193470
w tym spółki handlowe	A	13583	13654	13720	13775	13832	13907	13976	14025	14113	14186	14246	14311
	B	14393	14474	14586	14661	14733	14834	14913	14997	15073	15232	15362	15485
w tym z udziałem kapitału zagranicznego	A	1794	1796	1799	1801	1807	1816	1811	1814	1816	1820	1819	1815
	B	1817	1821	1823	1830	1825	1825	1827	1829	1839	1835	1837	1832

^a W przedsiębiorstwach, w których liczba pracujących przekracza 9 osób. ^b W przedsiębiorstwach, w których liczba pracujących przekracza 49 osób; dane są prezentowane narastająco. ^c Relacja wyniku finansowego brutto do przychodów z całokształtu działalności. ^d Relacja wyniku finansowego netto do przychodów z całokształtu działalności. ^e Bez osób prowadzących gospodarstwa indywidualne w rolnictwie.

* Dane zostały zmienione w stosunku do wcześniej publikowanych.