



URZĄD STATYSTYCZNY W BYDGOSZCZY  
ul. Konarskiego 1-3, 85-066 Bydgoszcz

Kontakt: e-mail: KancelariaUSBDG@stat.gov.pl  
tel. 52 366 93 90  
faks 52 366 93 56

Internet: <http://bydgoszcz.stat.gov.pl>

## KOMUNIKAT O SYTUACJI SPOŁECZNO-GOSPODARCZEJ WOJEWÓDZTWA KUJAWSKO-POMORSKIEGO W LUTYM 2015 R.

Nr 2/2015

opublikowany 27.03.2015

- ⇒ W lutym 2015 r. odnotowano wzrost przeciętnego zatrudnienia w sektorze przedsiębiorstw w skali roku o 0,8% (przed rokiem spadek o 1,5%).
- ⇒ Stopa bezrobocia rejestrowanego (16,3%) spadła w skali roku o 2,5 p. proc., a w stosunku do stycznia 2014 r. – o 0,1 p. proc. Do urzędów pracy wpłynęło więcej ofert pracy zarówno w porównaniu z lutym 2014 r., jak i ze styczniem 2015 r.
- ⇒ W lutym br. przeciętne wynagrodzenie brutto w sektorze przedsiębiorstw rosło szybciej w ujęciu rocznym niż przed rokiem (wzrost o 4,1%, w analogicznym miesiącu 2014 r. wzrost o 1,9%).
- ⇒ Ceny towarów i usług konsumpcyjnych w województwie kujawsko-pomorskim w IV kwartale 2014 r. spadły o 1,0%, wobec wzrostu o 0,9% w IV kwartale 2013 r.
- ⇒ W porównaniu z lutym 2014 r. spadły ceny większości artykułów żywnościowych; zwiększyły się natomiast koszty użytkowania mieszkania.
- ⇒ Ceny większości produktów rolnych na obu rynkach były niższe niż przed rokiem. Wyjątek stanowiły ceny skupu bydła rzeźnego – były wyższe o 2,7%. W skali miesiąca w skupie wyższe były ceny ziemniaków (o 15,1%), żywca wołowego (o 6,2%), wieprzowego (o 9,1%) oraz drobiowego (o 1,4%). Na targowiskach w stosunku do stycznia br. płacono więcej za ziemniaki o 9,0% i prosięta na chów o 4,6%.
- ⇒ Produkcja sprzedana przemysłu wzrosła w skali roku o 1,2% (wobec wzrostu o 11,2% w lutym ub. roku). W skali roku odnotowano spadek produkcji budowlano-montażowej w przedsiębiorstwach budowlanych o 20,2% (przed rokiem notowano wzrost o 16,2%).
- ⇒ Liczba oddanych do użytkowania mieszkań była niższa niż w lutym 2014 r. (o 42,3%). Najwięcej mieszkań przekazali inwestorzy indywidualni.
- ⇒ W skali roku odnotowano wzrost sprzedaży detalicznej (o 1,8%) i wzrost sprzedaży hurtowej (o 3,3%).
- ⇒ Wyniki finansowe przedsiębiorstw niefinansowych za 2014 r. były słabsze niż przed rokiem. Pogorszyły się również podstawowe wskaźniki ekonomiczno-finansowe.
- ⇒ Nakłady inwestycyjne poniesione przez przedsiębiorstwa w okresie styczeń-grudzień 2014 r. były wyższe niż przed rokiem o 36,6%. Wyższa niż w analogicznym okresie ub. roku była wartość kosztorysowa inwestycji rozpoczętych (o 21,3%).

*Raport „Koniunktura gospodarcza w województwie kujawsko-pomorskim w marca 2015 r.”*

ukazała się na stronie głównej Urzędu Statystycznego w Bydgoszczy:  
<http://bydgoszcz.stat.gov.pl>  
w dniu 27 marca 2015 r.

## SPIS TREŚCI

	Strona
Rynek pracy .....	4
Wynagrodzenia .....	8
Ceny detaliczne .....	9
Rolnictwo .....	11
Przemysł i budownictwo .....	14
Budownictwo mieszkaniowe .....	17
Rynek wewnętrzny .....	19
Wyniki finansowe przedsiębiorstw .....	19
Nakłady inwestycyjne .....	22
Wybrane dane o województwie kujawsko-pomorskim .....	24

## UWAGI OGÓLNE

*Prezentowane w Komunikacie dane:*

- o zatrudnieniu, wynagrodzeniach oraz o produkcji sprzedanej przemysłu i budownictwa, produkcji budowlano-montażowej, a także o sprzedaży detalicznej i hurtowej towarów dotyczą podmiotów gospodarczych, w których liczba pracujących przekracza 9 osób,
- o sektorze przedsiębiorstw, dotyczą podmiotów prowadzących działalność gospodarczą w zakresie: leśnictwa i pozyskiwania drewna; rybołówstwa w wodach morskich; górnictwa i wydobywania; przetwórstwa przemysłowego; wytwarzania i zaopatrywania w energię elektryczną, gaz, parę wodną, gorącą wodę i powietrze do układów klimatyzacyjnych; dostawy wody; gospodarowania ściekami i odpadami oraz działalności związanej z rekultywacją; budownictwa; handlu hurtowego i detalicznego; naprawy pojazdów samochodowych, włączając motocykle; transportu i gospodarki magazynowej; działalności związanej z zakwaterowaniem i usługami gastronomicznymi; informacji i komunikacji; działalności związanej z obsługą rynku nieruchomości; działalności prawniczej, rachunkowo-księgowej i doradztwa podatkowego, działalności firm centralnych (head offices); doradztwa związanego z zarządzaniem; działalności w zakresie architektury i inżynierii; badań i analiz technicznych; reklamy, badania rynku i opinii publicznej; pozostałej działalności profesjonalnej, naukowej i technicznej; działalności w zakresie usług administrowania i działalności wspierającej; działalności związanej z kulturą, rozrywką i rekreacją; naprawy i konserwacji komputerów i artykułów użytku osobistego i domowego; pozostałej indywidualnej działalności usługowej,
- o cenach detalicznych dotyczą towarów żywnościowych i nieżywnościowych oraz usług, które pochodzą z notowań cen prowadzonych przez ankieterów w wybranych punktach sprzedaży, w wytypowanych rejonach badania cen; ceny żywności notowane są raz w miesiącu z wyjątkiem owoców i warzyw, w zakresie których notowania cen prowadzone są dwa razy w miesiącu,
- o skupie produktów rolnych obejmują skup od producentów z terenu województwa; ceny podano bez podatku VAT,
- o wynikach finansowych przedsiębiorstw oraz nakładach inwestycyjnych dotyczą podmiotów gospodarczych prowadzących księgi rachunkowe (z wyjątkiem przedsiębiorstw rolnictwa, leśnictwa, łowiectwa i rybactwa, działalności finansowej i ubezpieczeniowej oraz szkół wyższych), w których liczba pracujących przekracza 49 osób.

*Dane w ujęciu wartościowym wyrażone są w cenach bieżących i stanowią podstawę dla obliczenia wskaźników struktury. Wskaźniki dynamiki zaprezentowano na podstawie wartości w cenach bieżących, z wyjątkiem przemysłu, dla którego wskaźniki dynamiki podano na podstawie wartości w cenach stałych (średnie ceny bieżące 2010 r.).*

*Liczby względne (wskaźniki, odsetki) wyliczone na podstawie danych bezwzględnych, wyrażonych z większą dokładnością niż podane w tekście i tablicach.*

*Dane prezentuje się w układzie Polskiej Klasyfikacji Działalności — PKD 2007.*

## POLSKA KLASYFIKACJA DZIAŁALNOŚCI 2007 (PKD 2007)

skrót	pełna nazwa
	<b>sekcje</b>
dostawa wody; gospodarowanie ściekami i odpadami; rekultywacja	dostawa wody; gospodarowanie ściekami i odpadami oraz działalność związana z rekultywacją
handel; naprawa pojazdów samochodowych	handel hurtowy i detaliczny; naprawa pojazdów samochodowych, włączając motocykle
zakwaterowanie i gastronomia	działalność związana z zakwaterowaniem i usługami gastronomicznymi
obsługa rynku nieruchomości	działalność związana z obsługą rynku nieruchomości
administrowanie i działalność wspierająca	działalność w zakresie usług administrowania i działalność wspierająca
	<b>działy</b>
produkcja wyrobów z drewna, korka, słomy i wikliny	produkcja wyrobów z drewna, oraz korka z wyłączeniem mebli; produkcja wyrobów ze słomy i materiałów używanych do wyplatania
produkcja wyrobów z metali	produkcja metalowych wyrobów gotowych, z wyłączeniem maszyn i urządzeń
produkcja maszyn i urządzeń	produkcja maszyn i urządzeń, gdzie indziej niesklasyfikowana
gospodarka odpadami; odzysk surowców	działalność związana ze zbieraniem, przetwarzaniem i unieszkodliwianiem odpadów; odzysk surowców
budowa budynków	roboty budowlane związane ze wznoszeniem budynków
budowa obiektów inżynierii lądowej i wodnej	roboty związane z budową obiektów inżynierii lądowej i wodnej

### ZNAKI UMOWNE

Kreska	(–)	–	zjawisko nie wystąpiło.
Kropka	(.)	–	zupelny brak informacji albo brak informacji wiarygodnych.
Znak	(x)	–	wypełnienie pozycji jest niemożliwe lub niecelowe.
Znak	(*)	–	oznacza, że dane zostały zmienione w stosunku do już opublikowanych.
Znak	(Δ)	–	oznacza, że nazwy zostały skrócone w stosunku do obowiązującej klasyfikacji.

**Dane charakteryzujące województwo kujawsko-pomorskie można również znaleźć w publikacjach statystycznych wydawanych przez US w Bydgoszczy oraz w publikacjach ogólnopolskich GUS.**

**Przy publikowaniu danych US prosimy o podanie źródła.**

## RYNEK PRACY

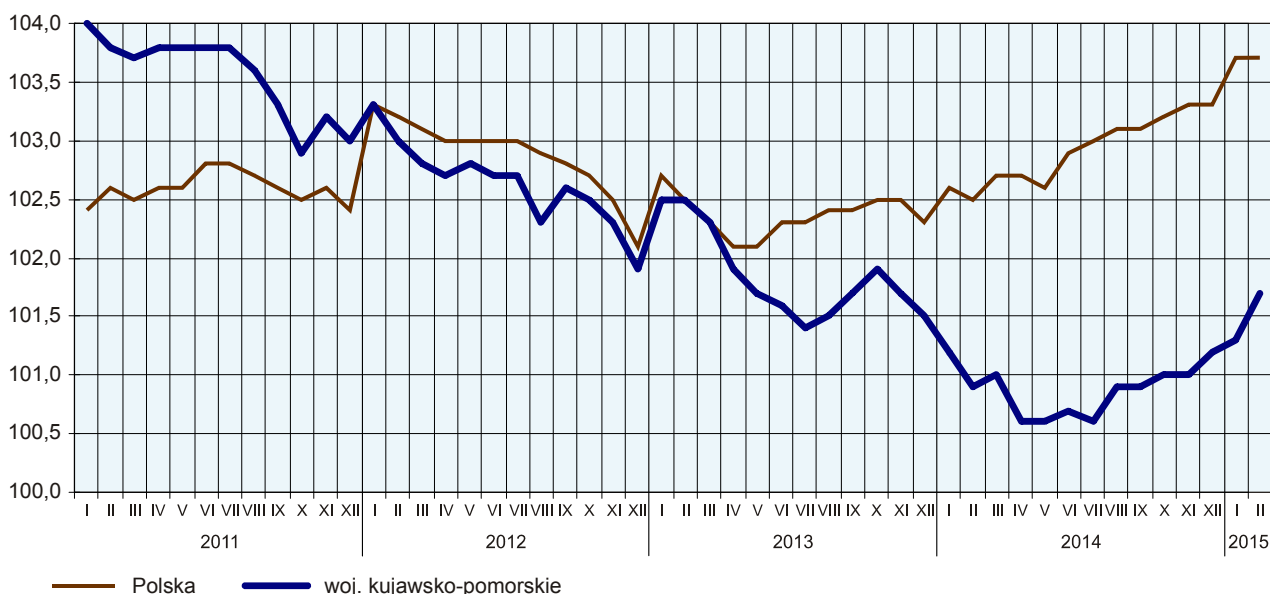
**Przeciętne zatrudnienie w sektorze przedsiębiorstw** w województwie kujawsko-pomorskim w lutym 2015 r. ukształtowało się na poziomie 241,4 tys. osób, tj. o 0,8% wyższym niż przed rokiem (w lutym 2014 r. niższym o 1,5%). **Stopa bezrobocia rejestrowanego** wyniosła 16,3% i było to o 2,5 p. proc. mniej niż przed rokiem.

W lutym 2015 r. największy wzrost przeciętnego zatrudnienia w skali roku odnotowano w informacji i komunikacji (o 13,2%). Ponadto, wzrost większy niż przeciętny w województwie zanotowano w: transporcie i gospodarce magazynowej (o 5,6%), przetwórstwie przemysłowym (o 2,8%) oraz w dostawie wody; gospodarowaniu ściekami i odpadami; rekultywacji (o 2,2%). Przeciętne zatrudnienie najbardziej zmniejszyło się w budownictwie (o 8,5%).

Przeciętne zatrudnienie w sektorze przedsiębiorstw kształtowało się następująco:

Wyszczególnienie	II 2015		I-II 2015	
	w tys.	II 2014=100	w tys.	I-II 2014 = 100
<b>O g ó ł e m</b> .....	<b>241,4</b>	<b>100,8</b>	<b>241,0</b>	<b>100,6</b>
w tym:				
Przemysł .....	126,2	102,5	126,1	102,4
w tym:				
przetwórstwo przemysłowe .....	117,3	102,8	117,2	102,7
dostawa wody; gospodarowanie ściekami i odpadami; rekultywacja <sup>Δ</sup> .....	6,2	102,2	6,2	101,8
Budownictwo .....	18,9	91,5	18,8	91,0
Handel; naprawa pojazdów samochodowych <sup>Δ</sup> .....	47,7	99,1	47,6	98,9
Transport i gospodarka magazynowa .....	14,0	105,6	13,9	105,2
Zakwaterowanie i gastronomia <sup>Δ</sup> .....	2,7	99,5	2,7	98,8
Informacja i komunikacja .....	2,1	113,2	2,1	111,8
Obsługa rynku nieruchomości <sup>Δ</sup> .....	4,2	99,2	4,2	99,3
Administrowanie i działalność wspierająca <sup>Δ</sup> .....	13,3	97,9	13,3	97,4

**DYNAMIKA PRZECIĘTNEGO ZATRUDNIENIA W SEKTORZE PRZEDSIĘBIORSTW**  
(przeciętna miesięczna 2010=100)



W odniesieniu do stycznia br. przeciętne zatrudnienie wzrosło o 0,4%, w tym najbardziej w sekcjach przetwórstwo przemysłowe, dostawa wody; gospodarowanie ściekami i odpadami; rekultywacja oraz administrowanie i działalność wspierająca (po 0,6%).

Na tle pozostałych województw w lutym 2015 r. Kujawsko-Pomorskie pod względem przeciętnej liczby zatrudnionych osób zajęło 8 lokatę w kraju.

W końcu lutego 2015 r. **liczba bezrobotnych zarejestrowanych** w urzędach pracy województwa kujawsko-pomorskiego wyniosła 133,0 tys. osób i była mniejsza o 24,0 tys. osób niż w lutym 2014 r. (o 15,3%) i mniejsza o 0,6 tys. osób (o 0,5%) niż w styczniu 2015 r. Kobiety stanowiły 54,1% ogółu zarejestrowanych bezrobotnych (przed rokiem 52,8%).

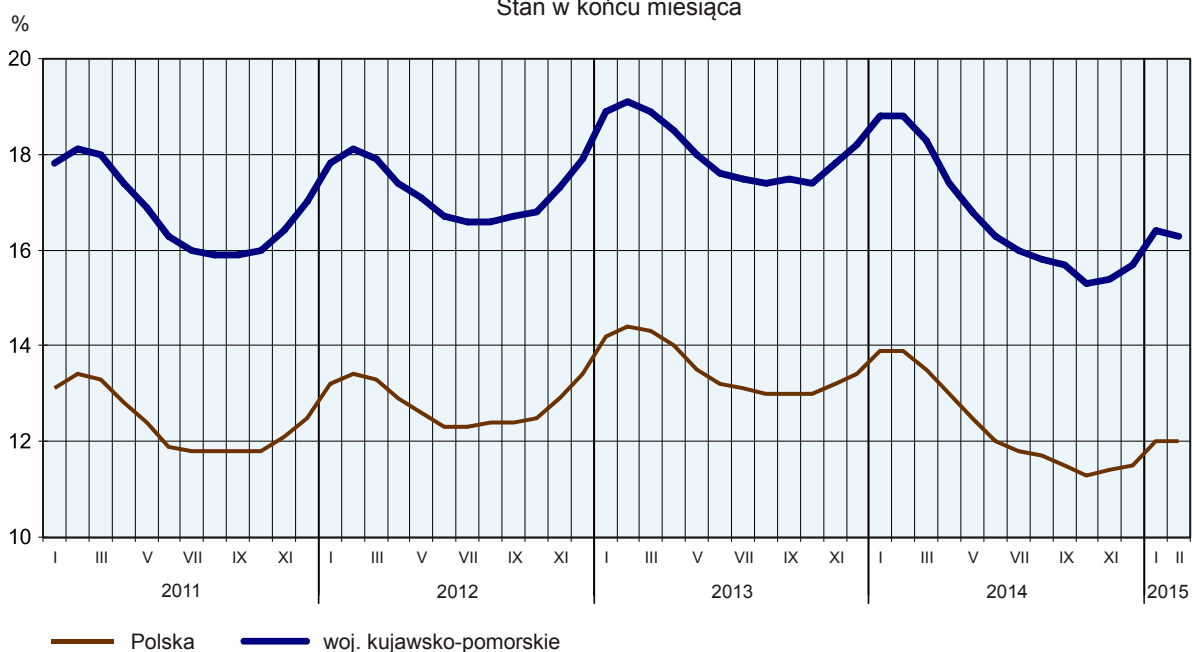
Liczba bezrobotnych i stopa bezrobocia kształtowały się następująco:

Wyszczególnienie	II 2014	2015	
		I	II
Bezrobotni zarejestrowani (stan w końcu miesiąca) w tys. ....	157,0	133,6	133,0
Bezrobotni nowo zarejestrowani (w ciągu miesiąca) w tys. ....	13,0	16,9	12,4
Bezrobotni wyrejestrowani (w ciągu miesiąca) w tys. ....	13,3	10,4	13,0
Stopa bezrobocia rejestrowanego (stan w końcu miesiąca) w % .....	18,8	16,4	16,3

**Stopa bezrobocia rejestrowanego** w województwie kujawsko-pomorskim w końcu lutego 2015 r. ukształtowała się na poziomie 16,3% (w kraju była niższa o 4,3 p. proc.). W stosunku do lutego ub. roku była niższa o 2,5 p. proc., a w porównaniu ze styczniem 2015 r. niższa o 0,1 p. proc. *Kujawsko-Pomorskie nadal znajdowało się wśród województw o najwyższej stopie bezrobocia, zaraz po warmińsko-mazurskim (19,6%) i na równi z zachodniopomorskim. Najniższą stopę bezrobocia odnotowano w województwie wielkopolskim (8,3%).*

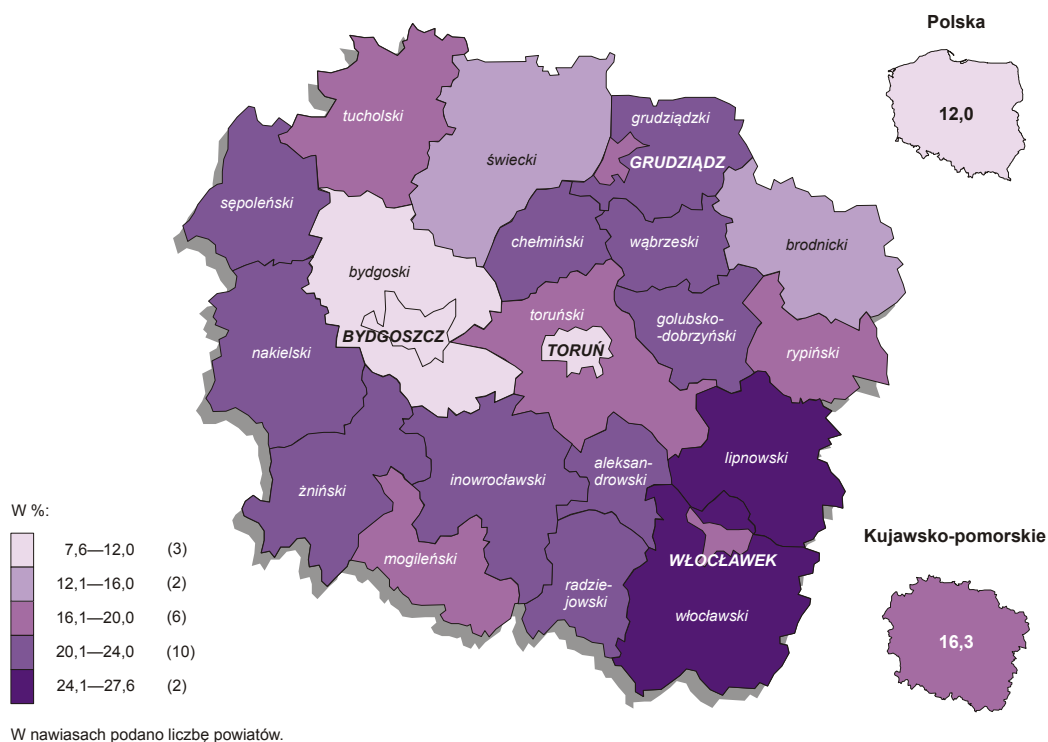
#### STOPA BEZROBOCIA REJESTROWANEGO

Stan w końcu miesiąca



W województwie kujawsko-pomorskim do powiatów o najwyższej stopie bezrobocia w lutym br. nadal należały powiaty: lipnowski (27,6%, wobec 30,3% w lutym 2014 r.), włocławski (26,3%, wobec 27,8%) oraz radziejowski (23,7%, wobec 25,2%), a o najniższej Bydgoszcz (7,6%, wobec 9,1%) oraz Toruń (8,8%, wobec 10,9% przed rokiem). W skali roku stopa bezrobocia zmniejszyła się we wszystkich powiatach, w największym stopniu w powiecie grudziądzkim (o 5,1 p. proc.), powiecie żnińskim (o 3,7 p. proc.) oraz w Grudziądzu (o 3,6 p. proc.).

**STOPA BEZROBOCIA REJESTROWANEGO WEDŁUG POWIATÓW W 2015 R.**  
Stan w końcu lutego



W lutym 2015 r. w powiatowych urzędach pracy **zarejestrowano** 12,4 tys. osób bezrobotnych, tj.: o 4,2% mniej niż przed rokiem i o 26,5% mniej niż w styczniu 2015 r. Zwiększył się udział osób zwolnionych z przyczyn dotyczących zakładu pracy (o 0,7 p. proc., tj. do 5,6%) w nowo zarejestrowanych ogółem w stosunku do lutego 2014 r. oraz udział osób rejestrujących się po raz kolejny (o 0,1 p. proc., tj. do 85,5%). Zmniejszył się natomiast udział absolwentów (o 2,2 p. proc., tj. do 8,1%), oraz udział osób dotychczas niepracujących (o 1,2% p. proc., tj. do 13,4%). Stopa napływu bezrobotnych<sup>1</sup> do urzędów pracy wyniosła 1,5%.

W tym samym czasie z ewidencji **wyrejestrowano** 13,0 tys. osób bezrobotnych, tj. mniej o 2,3% niż w lutym 2014 r. i o 25,2% więcej niż w styczniu 2015 r. Z tytułu podjęcia pracy (główniej przyczyny wyrejestrowania) z rejestru bezrobotnych wyłączono 5,9 tys. osób (przed rokiem 5,8 tys.). Udział tej kategorii osób w ogólnej liczbie wyrejestrowanych zwiększył się o 1,7 p. proc. w ujęciu rocznym (do 44,9%). Zwiększył się także odsetek bezrobotnych, które utraciły status bezrobotnego w wyniku niepotwierdzenia gotowości do podjęcia pracy (o 1,0 p. proc., tj. do 23,7%) oraz udział bezrobotnych, którzy nabyli prawa emerytalne lub rentowe (o 0,2 p. proc., tj. do 1,2%). W grupie bezrobotnych wykreślonych z rejestrów zmniejszył się natomiast udział osób, wyrejestrowanych w związku z rozpoczęciem szkolenia lub stażu u pracodawców (o 7,4 p. proc., tj. do 11,5%). Stopa odpływu bezrobotnych<sup>2</sup> z urzędów pracy wyniosła 9,7%.

W końcu lutego 2015 r. **bez prawa do zasiłku** pozostawało 112,5 tys. bezrobotnych, a ich udział w liczbie bezrobotnych ogółem w stosunku rocznym zmniejszył się o 0,2 p. proc. (do 84,6%).

W województwie kujawsko-pomorskim bezrobotni będący **w szczególnej sytuacji na rynku pracy**<sup>3</sup> w końcu lutego br. stanowili 87,7% ogółu bezrobotnych. Do bezrobotnych w szczególnej sytuacji na rynku pracy zaliczane są m.in. osoby długotrwale bezrobotne<sup>4</sup>, których udział w liczbie zarejestrowanych ogółem

<sup>1</sup> Stosunek liczby bezrobotnych nowo zarejestrowanych do liczby cywilnej ludności aktywnej zawodowo, tj. bez osób odbywających czynną służbę wojskową oraz pracowników jednostek budżetowych prowadzących działalność w zakresie obrony narodowej i bezpieczeństwa publicznego.

<sup>2</sup> Stosunek liczby bezrobotnych wyrejestrowanych w miesiącu sprawozdawczym do liczby bezrobotnych na koniec poprzedniego miesiąca.

<sup>3</sup> W związku z nowelizacją ustawy z dnia 20 kwietnia 2004 r. o promocji zatrudnienia i instytucjach rynku pracy (tekst jednolity Dz.U. 2015 r. poz. 149) dane o bezrobotnych będących w szczególnej sytuacji na rynku pracy ogółem są nieporównywalne z danymi wcześniej opublikowanymi.

<sup>4</sup> Do długotrwale bezrobotnych zalicza się osoby pozostające w rejestrze powiatowego urzędu pracy łącznie przez okres ponad 12 miesięcy w okresie ostatnich 2 lat, z wyłączeniem okresów odbywania stażu i przygotowania zawodowego dorosłych.

wzrósł w skali roku o 2,1 p. proc. Zwiększył się także udział osób bezrobotnych powyżej 50 roku życia (o 1,8 p. proc.). Zmniejszył się natomiast udział osób bezrobotnych do 25 roku życia (o 1,6 p. proc.).

Wybrane kategorie bezrobotnych będących w szczególnej sytuacji na rynku pracy kształtowały się następująco:

Bezrobotni	II 2014	2015	
		I	II
w procentach ogółem			
Do 30 roku życia .....	.	31,9	31,7
w tym do 25 roku życia .....	18,9	17,6	17,3
Długotrwale bezrobotne .....	57,6	59,9	59,7
Powyżej 50 roku życia .....	22,7	24,4	24,5
Posiadający co najmniej 1 dziecko do 6 roku życia .....	.	16,6	16,7

Wśród bezrobotnych nie zaliczających się do grupy osób będących w szczególnej sytuacji na rynku pracy, zwiększył się udział kobiet, które nie podjęły zatrudnienia po urodzeniu dziecka w ogólnej liczbie zarejestrowanych bezrobotnych (o 1,6 p. proc.), osób bez kwalifikacji zawodowych (o 0,3 p. proc.) oraz udział osób bezrobotnych bez doświadczenia zawodowego (o 0,1 p. proc.).

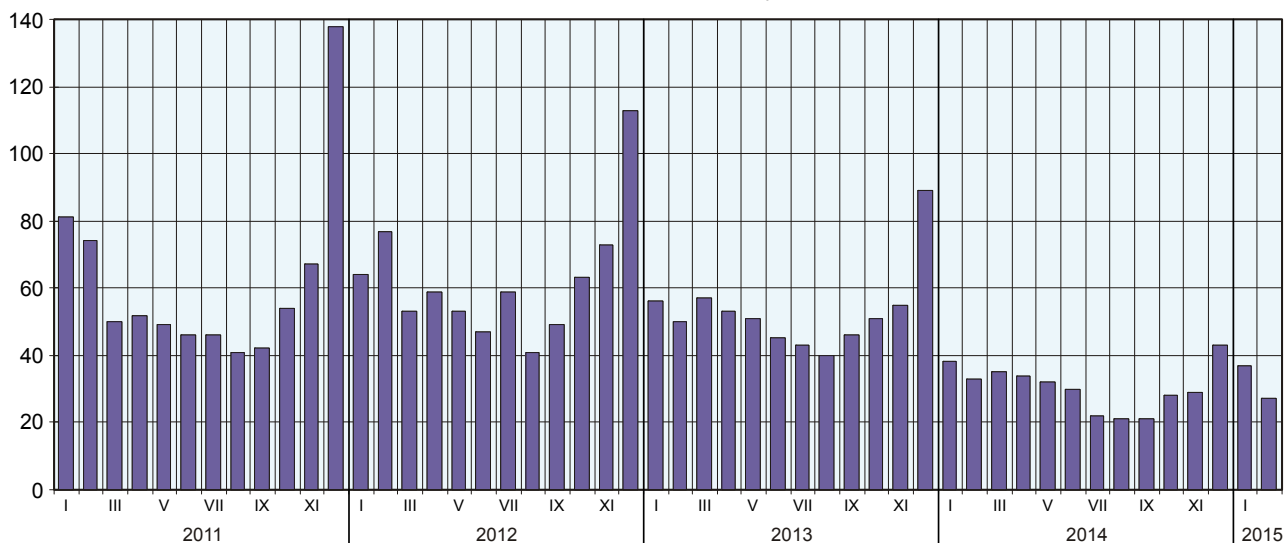
Wybrane kategorie bezrobotnych:

Bezrobotni	II 2014	2015	
		I	II
w procentach ogółem			
Bez kwalifikacji zawodowych .....	34,2	34,5	34,5
Bez doświadczenia zawodowego .....	21,6	21,9	21,7
Kobiety, które nie podjęły zatrudnienia po urodzeniu dziecka .....	13,0	14,6	14,6

W lutym 2015 r. do urzędów pracy zgłoszono 8,3 tys. **ofert pracy**, tzn. wolnych miejsc pracy i miejsc aktywizacji zawodowej. Było to więcej o 1,3 tys. w porównaniu z lutym 2014 r. i o 3,1 tys. więcej niż w styczniu 2015 r. W końcu miesiąca na 1 ofertę pracy przypadało 27 bezrobotnych (odpowiednio 33 przed rokiem i 37 przed miesiącem).

#### BEZROBOTNI NA 1 OFERTĘ PRACY

Stan w końcu miesiąca



Z danych urzędów pracy wynika, że według stanu w końcu lutego 2015 r., 13 zakładów pracy zapowiedziało w najbliższym czasie **zwolnienie** 537 pracowników (przed rokiem odpowiednio 14 zakładów i 685 pracowników).

## WYNAGRODZENIA

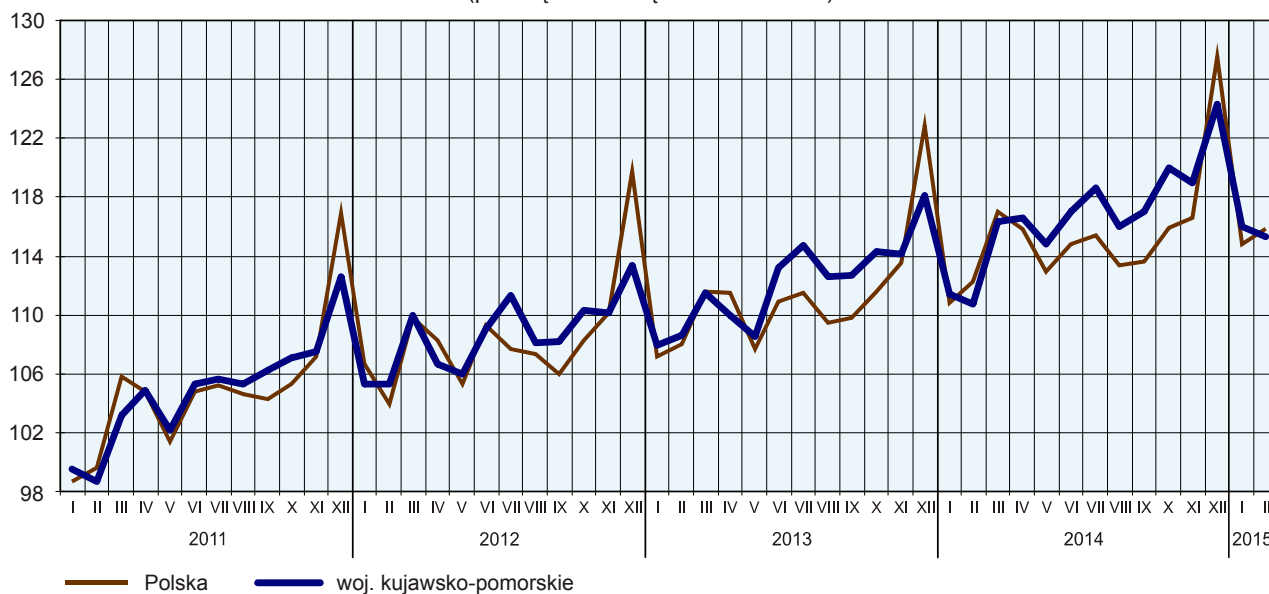
Przeciętne miesięczne wynagrodzenie brutto w sektorze przedsiębiorstw w lutym 2015 r. w województwie kujawsko-pomorskim kształtowało się na poziomie 3282,83 zł (w kraju 3981,75 zł) i było o 4,1% wyższe niż w lutym 2014 r. (przed rokiem wzrost o 1,9%).

Przeciętne miesięczne wynagrodzenia brutto w sektorze przedsiębiorstw kształtowały się następująco:

Wyszczególnienie	II 2015		I-II 2015	
	w zł	II 2014 = 100	w zł	I-II 2014 = 100
<b>O g ó ł e m</b> .....	<b>3282,83</b>	<b>104,1</b>	<b>3292,57</b>	<b>104,0</b>
w tym:				
Przemysł .....	3393,14	102,2	3409,31	102,6
w tym:				
przetwórstwo przemysłowe .....	3370,99	102,9	3391,17	103,0
dostawa wody; gospodarowanie ściekami i odpadami; rekultywacja <sup>Δ</sup> .....	3365,31	100,1	3381,84	101,2
Budownictwo .....	3288,44	105,3	3303,52	105,5
Handel; naprawa pojazdów samochodowych <sup>Δ</sup> .....	3200,57	107,2	3183,76	106,1
Transport i gospodarka magazynowa .....	2733,82	104,7	2751,31	104,5
Zakwaterowanie i gastronomia <sup>Δ</sup> .....	2607,65	106,2	2593,46	106,0
Informacja i komunikacja .....	4995,44	98,7	5064,87	101,1
Obsługa rynku nieruchomości <sup>Δ</sup> .....	3592,54	104,4	3612,79	103,1
Administrowanie i działalność wspierająca <sup>Δ</sup> .....	2442,76	107,1	2451,41	107,1

W porównaniu z lutym 2014 r. niemal we wszystkich sekcjach odnotowano wzrost przeciętnych wynagrodzeń. Więcej niż przeciętnie w województwie wzrosły płace w sekcjach: handel; naprawa pojazdów samochodowych (o 7,2%), administrowanie i działalność wspierająca (o 7,1%), zakwaterowanie i gastronomia (o 6,2%), budownictwo (o 5,3%), transport i gospodarka magazynowa (o 4,7%) oraz obsługa rynku nieruchomości (o 4,4%).

### DYNAMIKA PRZECIĘTNEGO MIESIĘCZNEGO WYNAGRODZENIA BRUTTO W SEKTORZE PRZEDSIĘBIORSTW (przeciętna miesięczna 2010=100)



W odniesieniu do przeciętnego wynagrodzenia brutto w sektorze przedsiębiorstw województwa kujawsko-pomorskiego w lutym br. najwyższe wynagrodzenia otrzymywali zatrudnieni m.in. w sekcji informacja i komunikacja (o 52,2% wyższe) oraz obsługa rynku nieruchomości (o 9,4% wyższe). Niższe wynagrodzenia

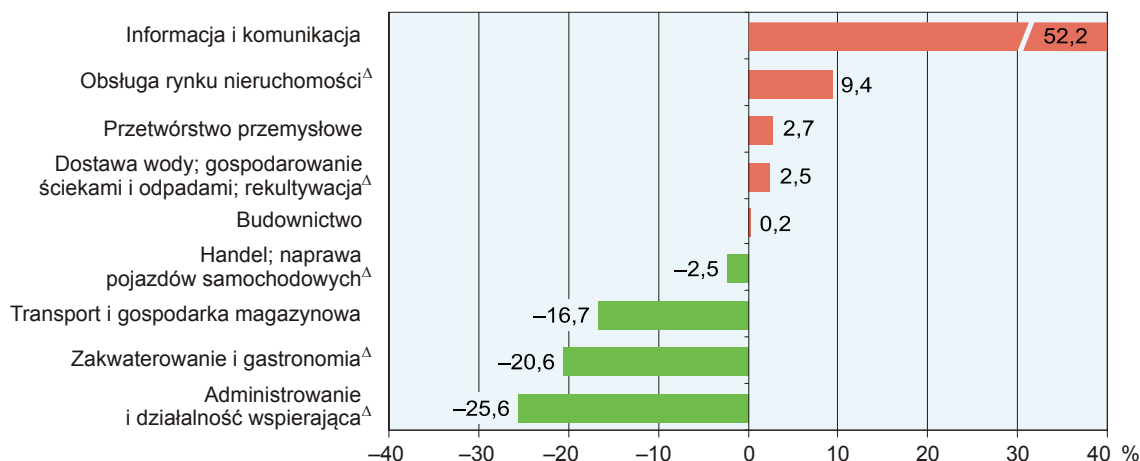


odnotowano m.in. w administrowaniu i działalności wspierającej (o 25,6% niższe od przeciętnego wynagrodzenia w sektorze przedsiębiorstw) oraz w zakwaterowaniu i gastronomii (o 20,6% niższe).

W odniesieniu do stycznia 2015 r. przeciętne miesięczne wynagrodzenie brutto ukształtowało się na poziomie niższym (o 0,6%), w tym najbardziej zmalało w informacji i komunikacji (o 2,7%).

Województwo kujawsko-pomorskie pod względem wielkości przeciętnego wynagrodzenia brutto w sektorze przedsiębiorstw w lutym 2015 r. uplasowało się na 12 miejscu w kraju.

**ODCHYLENIA WZGLĘDNE PRZECIĘTNYCH MIESIĘCZNYCH WYNAGRODZEŃ BRUTTO  
OD ŚREDNIEGO WYNAGRODZENIA W SEKTORZE PRZEDSIĘBIORSTW  
W WOJEWÓDZTWIE W LUTYM 2015 R.**



**CENY DETALICZNE**

**Ceny towarów i usług konsumpcyjnych** w województwie kujawsko-pomorskim w IV kwartale 2014 r. spadły o 1,0%, wobec wzrostu o 0,9% w IV kwartale 2013 r. *W województwie kujawsko-pomorskim tempo spadku cen towarów i usług konsumpcyjnych w skali roku było wyższe niż przeciętnie w kraju (gdzie odnotowano spadek na poziomie 0,7%).*

Znaczący spadek cen w województwie odnotowano w grupach: transport (o 5,5%), odzież i obuwanie (o 4,3%) oraz żywność i napoje bezalkoholowe (o 2,8%). Wzrost cen odnotowano w grupie napoje alkoholowe i wyroby tytoniowe (o 3,8%), edukacja (o 1,6%) oraz rekreacja i kultura (o 0,5%).

W 2014 r. ceny towarów i usług konsumpcyjnych w porównaniu z 2013 r. spadły o 0,2%, *natomiast w kraju wskaźnik nie zmienił się w skali roku.*

Wskaźniki cen towarów i usług konsumpcyjnych w województwie kujawsko-pomorskim kształtowały się następująco:

Wyszczególnienie	2013		2014	
	III kw.	IV kw.	III kw.	IV kw.
	analogiczny okres roku poprzedniego = 100			
<b>O g ó ł e m</b> .....	<b>101,4</b>	<b>100,9</b>	<b>99,5</b>	<b>99,0</b>
Żywność i napoje bezalkoholowe .....	102,6	101,5	98,1	97,2
Napoje alkoholowe i wyroby tytoniowe ....	104,6	104,4	103,5	103,8
Odzież i obuwanie .....	96,0	95,7	94,9	95,7
Mieszkanie .....	102,4	102,1	100,1	99,9
Zdrowie .....	100,9	101,6	100,5	99,9
Transport .....	98,8	98,5	97,7	94,5
Rekreacja i kultura .....	104,3	104,5	100,2	100,5
Edukacja .....	101,3	95,3	97,2	101,6

**Ceny detaliczne** większości artykułów żywnościowych w lutym 2015 r. były niższe niż przed rokiem.

W grupie artykułów „pieczywo i produkty zbożowe” zwiększyły się ceny chleba pszenno-żytniego (o 3,0%) oraz bułki pszennej (o 2,4%), natomiast odnotowano największy spadek cen: kaszy jęczmiennej (o 6,7%), ryżu (o 5,9%) oraz mąki pszennej (o 0,4%).

Mniej niż przed rokiem konsumenci płacili za mięso. W skali roku odnotowano spadek cen: mięsa wieprzowego z kością – schab środkowy (o 7,3%), kurcząt patroszonych (o 5,4%), mięsa wołowego z kością – rostbef (o 4,0%), a także mięsa wołowego bez kości – z udźca (o 1,8%). Spośród badanych wędlin odnotowano spadek ceny szynki wieprzowej gotowanej – o 5,0%, kielbasy wędzonej – o 1,5% oraz kielbasy suszonej – o 0,5%. Wzrosła w skali roku cena fileta z morszczuka mrożonego – o 7,5% oraz cena karpia świeżego – o 1,6%.

W grupie „mleko i sery” największy wzrost cen dotyczył mleka krowiego spożywczego o zawartości tłuszczu 3-3,5%, sterylizowanego – wzrost o 1,7%. Spadek cen nastąpił w przypadku ceny sera dojrzewającego (o 15,5%), śmietany o zawartości tłuszczu 18% (o 5,4%) oraz sera twarogowego półtłustego (o 3,4%), a także mleka krowiego spożywczego o zawartości tłuszczu 2-2,5% (o 2,0%). Odnotowano spadek cen jaj kurzych o 2,0%.

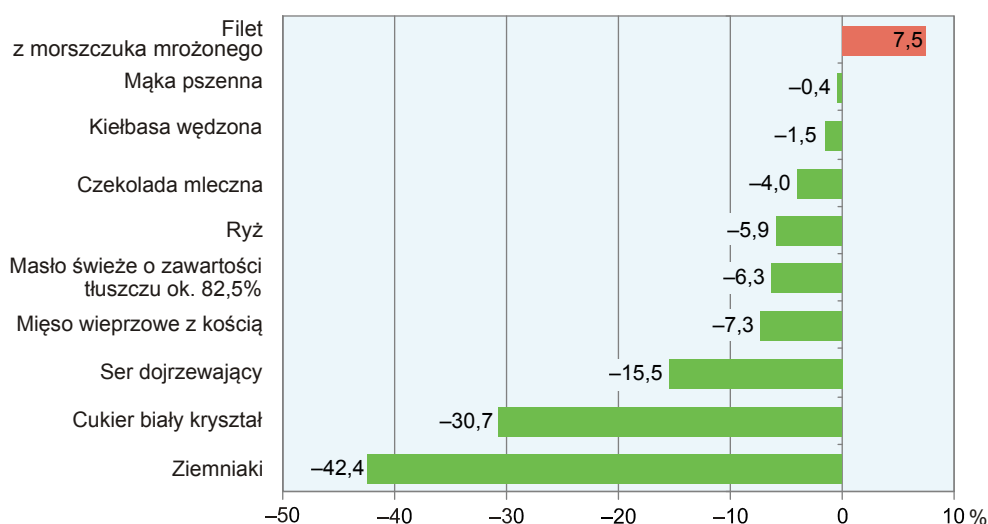
Z grupy „oleje i pozostałe tłuszcze” odnotowano spadek cen wybranych reprezentantów. Obniżyła się cena oleju rzepakowego produkcji krajowej (o 11,9%) oraz masła świeżego o zawartości tłuszczu 82,5% (o 6,3%). Wzrosła cena margaryny o 0,6% w skali roku.

Znaczne spadki cen wystąpiły w grupie „owoce i warzywa”. W skali roku obniżyły się najbardziej ceny: ziemniaków (o 42,4%), jabłek (o 30,0%), cebuli (o 28,2%), marchwi (o 10,3%), pomarańczy (o 5,9%) i cytryn (o 3,3%).

Ponadto spadek cen odnotowano w skali roku w przypadku cen: cukru białego kryształ (o 30,7%), soku pitnego jabłkowego (o 9,4%), czekolady mlecznej (o 4,0%), a także piwa jasnego, pełnego butelkowanego (o 2,4%). Wśród pozostałych artykułów żywnościowych wzrost cen objął kawę naturalną mieloną (o 5,8%).

#### ZMIANY CEN DETALICZNYCH WYBRANYCH ARTYKUŁÓW ŻYWNOŚCIOWYCH W LUTYM 2015 R.

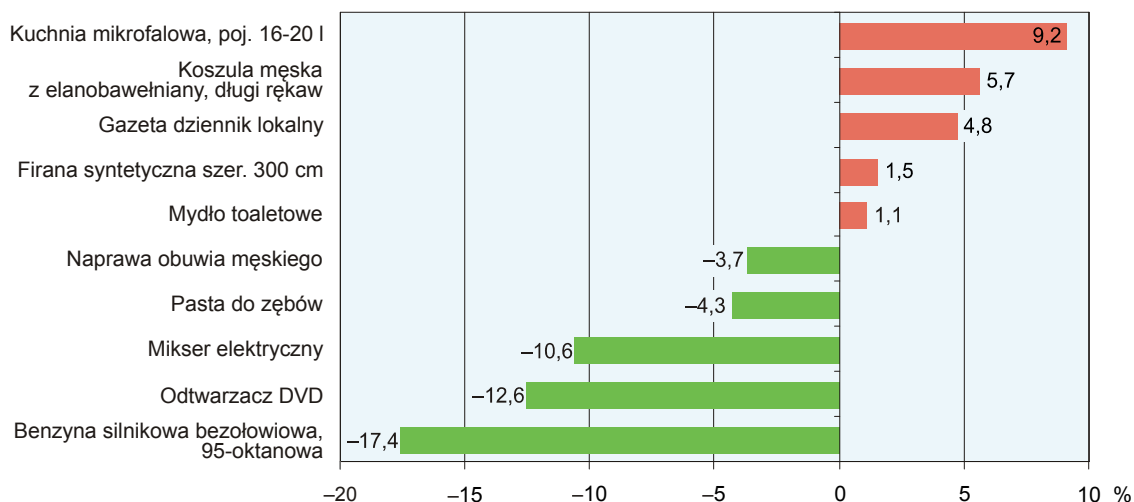
(wzrost/spadek w stosunku do analogicznego okresu roku poprzedniego)



W lutym 2015 r. w porównaniu z analogicznym okresem poprzedniego roku wzrosły koszty użytkowania mieszkania. Zanotowano wzrost opłat za zaopatrzenie w zimną wodę z sieci wodociągowej — za 1 m<sup>3</sup> (o 1,5%) oraz w ciepłą wodę — za 1 m<sup>3</sup> (o 1,3%). Wzrosła także opłata (o 1,8%) za wywóz śmieci niesegregowanych w budynkach wielorodzinnych — opłata od osoby, a na tym samym poziomie pozostała cena wywozu śmieci segregowanych. Odnotowano spadek ceny węgla kamiennego (o 3,0%) w skali roku, a także za centralne ogrzewanie lokali mieszkalnych — za 1 m<sup>2</sup> powierzchni użytkowej (o 1,1%).

## ZMIANY CEN DETALICZNYCH WYBRANYCH ARTYKUŁÓW NIEŻYWNOŚCIOWYCH I USŁUG KONSUMPCYJNYCH W LUTYM 2015 R.

(wzrost/spadek w stosunku do analogicznego okresu roku poprzedniego)



Odnotowano również duży spadek ceny benzyny silnikowej bezołowiowej (95-oktanowej za 1 l) – o 17,4% oraz oleju napędowego (za 1l) – o 16,6%, co w efekcie końcowym wpłynęło na spadek ceny za przejazd taksówką osobową (taryfa dzienna) o 0,7%. Natomiast opłata pasażerów komunikacji miejskiej za bilet normalny na przejazd jednorazowy autobusem miejskim kształtowała się na tym samym poziomie co przed rokiem.

Wzrost cen objął towary i usługi związane ze zdrowiem, np. wzrosła cena wizyty u lekarza specjalisty – w porównaniu z lutym 2014 r. o 2,6%. Odnotowano także wzrost cen towarów i usług związanych z kulturą, np. wzrosła w skali roku o 2,1% cena biletu do kina.

Wśród pozostałych badanych artykułów żywnościowych i usług konsumpcyjnych wzrost cen dotyczył m.in.: kuchni mikrofalowej, o pojemności 16-20 l (o 9,2%), koszuli męskiej z elanobawełny z długim rękawem (o 5,7%), gazety – dziennika lokalnego (o 4,8%), półbutów damskich skórzanych na podszewie nieskórzanej (o 4,7%) oraz baterii zlewozmywakowej (o 3,2%). Obniżyły się w skali roku m.in. ceny: odtwarzacza DVD (o 12,6%), miksera elektrycznego (o 10,6%) oraz naprawy obuwia męskiego (o 3,7%).

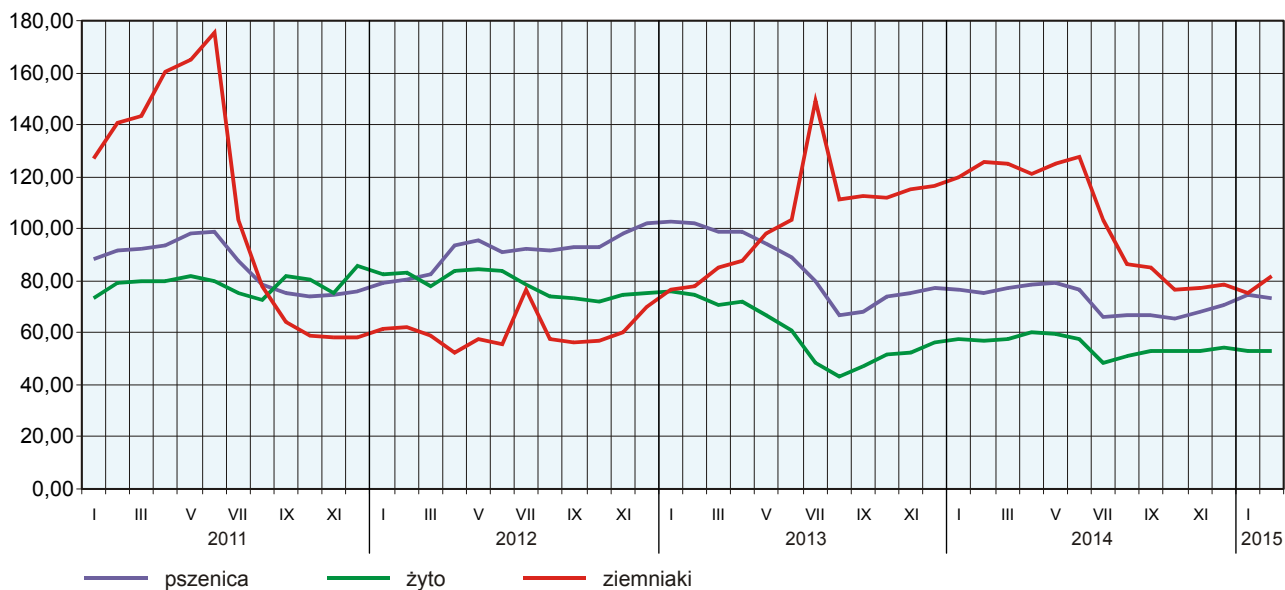
## ROLNICTWO

Na rynku rolnym w porównaniu z lutym 2014 r. obniżyły się cen prawie wszystkich produktów rolnych w skupie i na targowiskach (wyjątek stanowiły ceny żywca wołowego w skupie). W stosunku do ub. miesiąca wyższe były ceny żywca rzeźnego w skupie, targowiskowe ceny prosiąt na chów oraz ceny ziemniaków na obu rynkach. Pszenica i żyto na obu rynkach oraz mleko w skupie były tańsze. Wskaźnik opłacalności tuczu trzody chlewnej był wyższy niż przed miesiącem.

W lutym br. średnia temperatura powietrza na obszarze województwa kujawsko-pomorskiego, według stacji hydrologiczno-meteorologicznej Instytutu Meteorologii i Gospodarki Wodnej w Toruniu wyniosła 0,9°C i była wyższa od średniej z lat 1971–2000 o 1,7°C, przy czym maksymalna temperatura wyniosła 8,4°C, a minimalna -8,6°C. Średnia suma opadów atmosferycznych (ok. 7 mm) stanowiła 32% normy z wielolecia. W lutym br. odnotowano 6 dni z opadami.

## PRZECIĘTNE CENY SKUPU ZBÓŻ I TARGOWISKOWE CENY ZIEMNIAKÓW

zł za 1 dt



Skup zbóż<sup>a</sup> kształtował się następująco:

Wyszczególnienie	VII 2014–II 2015		II 2015		
	w tys. t	analogiczny okres roku poprzedniego = 100	w tys. t	II 2014 = 100	I 2015 = 100
Ziarno zbóż podstawowych <sup>b</sup> .....	707,5	106,5	66,4	108,1	96,0
w tym:					
pszenica.....	577,5	118,3	54,2	113,8	95,6
żyto .....	45,1	51,5	4,1	48,5	114,3

<sup>a</sup> W okresie styczeń-luty bez skupu realizowanego przez osoby fizyczne. <sup>b</sup> Obejmuje: pszenicę, żyto, jęczmień, owies, pszenżyto; łącznie z mieszankami zbożowymi, bez ziarna siewnego.

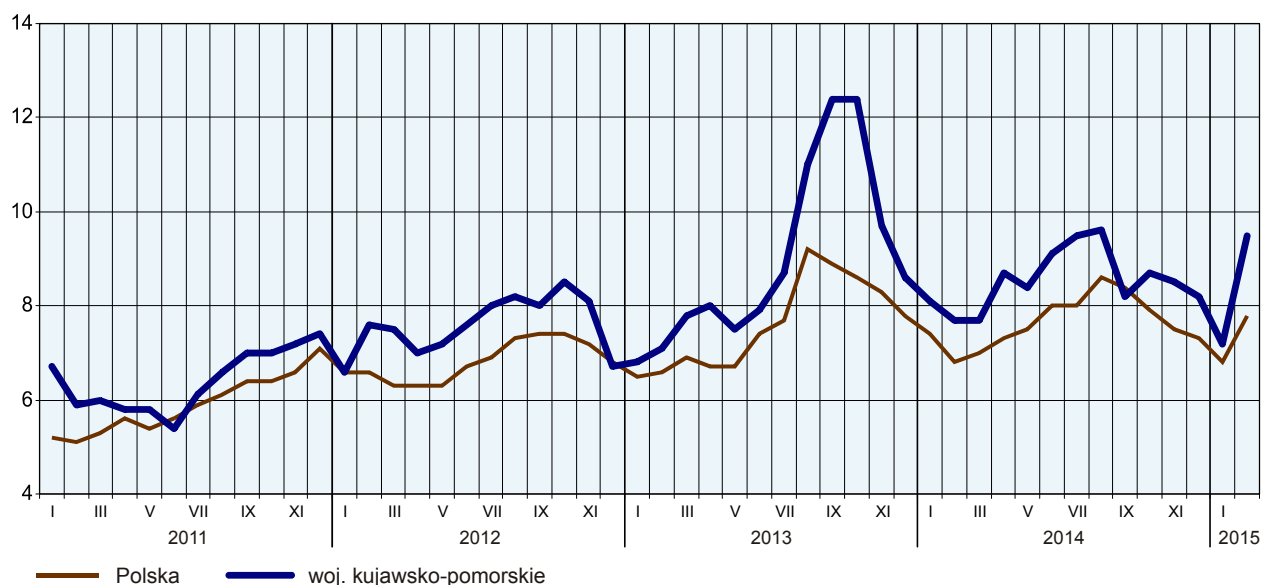
W okresie od lipca 2014 r. do lutego br. **skup zbóż podstawowych** (z mieszankami zbożowymi, bez ziarna siewnego) był większy o 6,5% niż w analogicznym okresie poprzedniego roku, w tym pszenicy – większy o 18,3%, a żyta mniejszy – o 48,5%. W lutym br. dostawy zbóż do skupu były mniejsze niż przed miesiącem – łącznie skupiono 66,4 tys. t zbóż, tj. o 4,0% mniej niż w styczniu br., przy czym skup pszenicy był mniejszy o 4,4%, a żyta większy o 14,3%. W porównaniu z lutym ub. roku odnotowano wzrost podaży pszenicy o 13,8% i spadek podaży żyta o 51,5%.

Skup podstawowych produktów zwierzęcych<sup>a</sup> kształtował się następująco:

Wyszczególnienie	I–II 2015		II 2015		
	w tys. t	I–II 2014 = 100	w tys. t	II 2014 = 100	I 2015 = 100
Żywiec rzeźny <sup>b</sup> .....	44,9	149,4	22,6	154,9	101,1
w tym:					
wołowy (bez cieląt) ....	5,7	137,8	3,1	133,4	115,8
wieprzowy .....	18,9	140,4	8,7	132,9	85,0
drobiowy .....	20,3	162,3	10,8	187,7	114,3
Mleko <sup>c</sup> .....	121,7	96,4	58,0	95,9	90,8

<sup>a</sup> Bez skupu realizowanego przez osoby fizyczne. <sup>b</sup> Obejmuje bydło, cielęta, trzodę chlewną, owce, konie i drób; w wadze żywej. <sup>c</sup> W milionach litrów.

**RELACJA PRZECIĘTNYCH CEN SKUPU ŻYWCA WIEPRZOWEGO  
DO PRZECIĘTNYCH CEN ŻYTA NA TARGOWISKACH**



Od początku br. **skup żywca rzeźnego** (w wadze żywej) był większy o 49,4% od notowanego odpowiednio przed rokiem. Wyższy niż w analogicznym okresie ub. roku był skup żywca wołowego, wieprzowego i drobiowego, odpowiednio: o 37,8%, o 40,4% i o 62,3%. W lutym br. producenci z województwa kujawsko-pomorskiego dostarczyli do skupu 22,6 tys. t żywca rzeźnego, tj. więcej niż przed miesiącem i rokiem odpowiednio o 1,1% i o 54,9%. Zarówno w skali roku, jak i miesiąca zwiększyła się podaż bydła i drobiu. Skup trzody chlewnej w ujęciu rocznym był większy, a w ujęciu miesięcznym – mniejszy.

Przeciętne ceny podstawowych produktów rolnych kształtowały się następująco:

Wyszczególnienie	Ceny w skupie					Ceny na targowiskach				
	II 2015		I-II 2015			II 2015			I-II 2015	
	zł	II 2014 = 100	I 2015 = 100	zł	I-II 2014 = 100	zł	II 2014 = 100	I 2015 = 100	zł	I-II 2014 = 100
Ziarno zbóż <sup>a</sup> za 1 dt:										
pszenica.....	73,51	97,6	98,8	73,98	97,4	73,10	87,8	99,3	73,35	87,5
żyto .....	52,85	92,5	99,1	53,07	92,6	46,67	77,8	83,3	51,34	83,4
Ziemniaki <sup>b</sup> za 1 dt .....	52,36	78,3	115,1	49,60	76,4	81,70	65,2	109,0	78,33	63,9
Żywiec rzeźny za 1 kg wagi żywej:										
w tym:										
bydło (bez cieląt).....	6,41	102,7	106,2	6,23	99,0	.	x	x	.	x
trzoda chlewna.....	4,42	95,8	109,1	4,23	87,0	.	x	x	.	x
drób .....	3,81	88,0	101,4	3,79	92,7	.	x	x	.	x
Prosię na chów za 1 szt.	.	x	x	.	x	138,89	80,2	104,6	135,81	77,7
Mleko za 1 hl .....	114,09	76,1	99,3	114,53	76,3	.	x	x	.	x

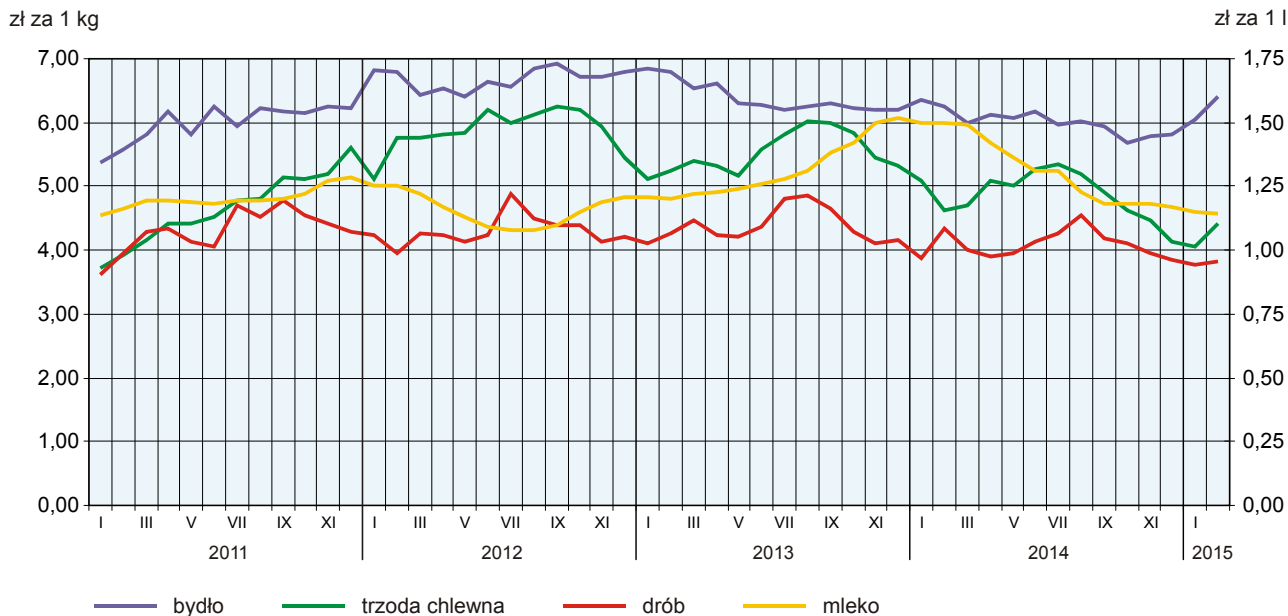
<sup>a</sup> W skupie bez ziarna siewnego. <sup>b</sup> Na targowiskach — jadalne.

W lutym br., producenci z województwa kujawsko-pomorskiego uzyskiwali w skupie niższe, zarówno w skali miesiąca, jak i roku, ceny za pszenicę i żyto. Ceny pszenicy ukształtowały się na poziomie 73,51 zł/dt i były niższe o 1,2% niż przed miesiącem i o 2,4% niż przed rokiem. Średnie ceny żyta w skupie (52,85 zł/dt) były niższe odpowiednio o 0,9% i o 7,5%. Na targowiskach natomiast za 1 dt pszenicy płacono średnio 73,10 zł i było to mniej o 0,7% niż w styczniu br. i o 12,2% mniej niż w lutym ub. roku. Średnie ceny żyta

na targowiskach (46,67 zł/dt) ukształtowały się podobnie; obniżyły się o 16,7% w skali miesiąca i o 22,2% w skali roku.

W lutym br. średnio za 1 dt ziemniaków płacono w skupie 52,36 zł — o 15,1% więcej niż w styczniu br., ale o 21,7% mniej niż przed rokiem. Przeciętna cena ziemniaków na targowiskach (81,70 zł za 1 dt) wzrosła w odniesieniu do stycznia br. o 9,0%, a w porównaniu z lutym ub. roku obniżyła się o 34,8%.

#### PRZECIĘTNE CENY SKUPU ŻYWCA I MLEKA



W lutym br. w skali miesiąca odnotowano wzrost **cen żywca wieprzowego** w skupie; za 1 kg tego surowca płacono 4,42 zł, tj. więcej o 9,1%. W ujęciu rocznym przeciętne ceny żywca wieprzowego były niższe o 4,2%. Wzrost cen żywca wieprzowego w skupie i jednoczesny spadek cen żyta na targowiskach skutkowało polepszeniem się rentowności produkcji żywca wieprzowego w porównaniu ze styczniem br. W lutym 2015 r. cena 1 kg żywca wieprzowego w skupie równoważyła wartość 9,5 kg żyta na targowiskach, wobec 7,2 przed miesiącem (przed rokiem wskaźnik wyniósł 7,7). Średnia cena za prosię przeznaczone do dalszego chowu wzrosła w skali miesiąca o 4,6% (do 138,89 zł/szt) ale obniżyła się o 19,8 % w ujęciu rocznym.

Przeciętna cena skupu drobiu rzeźnego w lutym br. (3,81 zł/kg) wzrosła w odniesieniu do stycznia br. o 1,4%, a w porównaniu z lutym ub. roku obniżyła się o 12,0%.

W opisywanym miesiącu średnio za 1 kg żywca wołowego płacono 6,41 zł. Było to więcej w stosunku do poprzedniego miesiąca i do lutego ub. roku odpowiednio o 6,2% i o 2,7%.

Od początku br. **skup mleka** wyniósł 121,7 mln l i był o 3,6% mniejszy niż w analogicznym okresie 2014 r. Średnia cena tego surowca ukształtowała się na poziomie 114,53 zł za 100 l, tj. o 23,7% niższym niż przed rokiem. W lutym br. dostawy mleka do skupu były mniejsze w ujęciu miesięcznym o 9,2%, a w ujęciu rocznym mniejsze o 4,1%. W opisywanym miesiącu przeciętna cena mleka krowiego obniżyła się w stosunku do stycznia br. o 0,7%, jak i w ujęciu rocznym o 23,9%. Średnio za 100 l mleka płacono 114,09 zł.

## PRZEMYSŁ I BUDOWNICTWO

**Produkcja sprzedana przemysłu** w województwie kujawsko-pomorskim w lutym br. osiągnęła wartość (w cenach bieżących) 3803,5 mln zł i była (w cenach stałych) wyższa niż przed rokiem o 1,2% oraz w porównaniu z poprzednim miesiącem – o 4,2%.

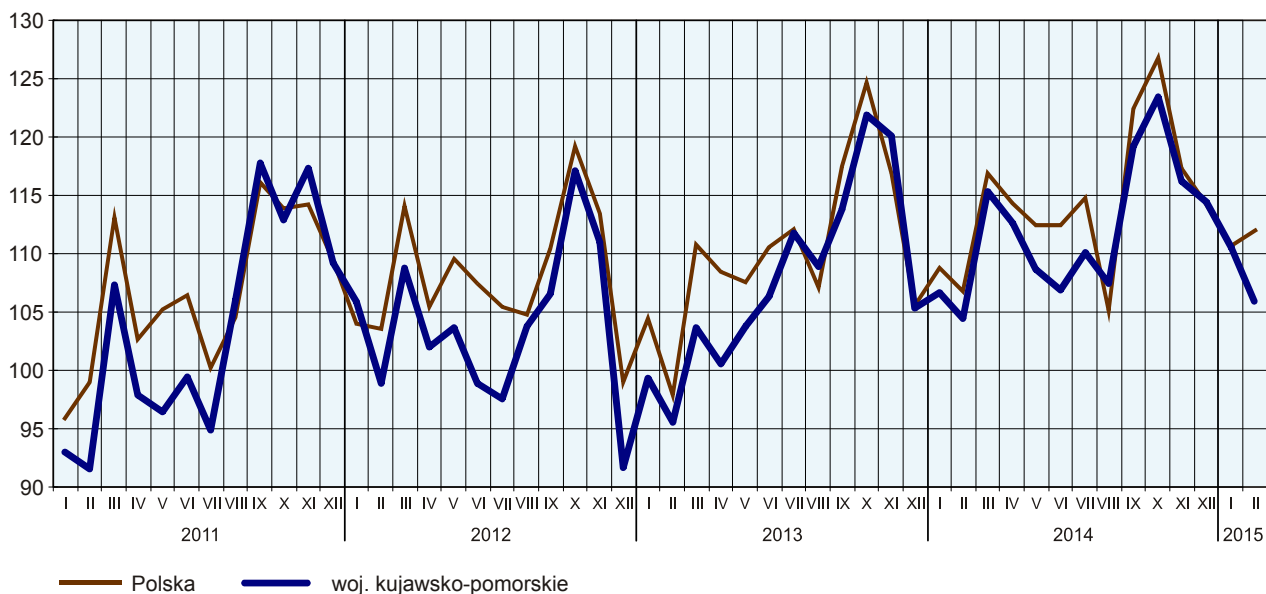
Na wzrost produkcji sprzedanej przemysłu miała wpływ największa, stanowiąca 95,1% udziału, sekcja tj. przetwórstwo przemysłowe, w której odnotowano wzrost w porównaniu z lutym ub. roku o 1,3%. Wzrost odnotowano również w dostawie wody i gospodarowaniu ściekami i odpadami; rekultywacji (o 1,9%, przy 2,4% udziale w produkcji przemysłowej).

Dynamika (w cenach stałych) i struktura (w cenach bieżących) produkcji sprzedanej przemysłu kształtowały się następująco:

Wyszczególnienie	II 2015	I-II 2015	
	analogiczny okres roku poprzedniego = 100	w odsetkach	
<b>O g ó ł e m</b> .....	<b>101,2</b>	<b>102,6</b>	<b>100,0</b>
w tym:			
Przetwórstwo przemysłowe .....	101,3	102,8	95,2
w tym:			
produkcja artykułów spożywczych .....	95,5	98,8	25,6
produkcja wyrobów z drewna, korka, słomy i wikliny <sup>Δ</sup> .....	110,2	111,5	1,8
produkcja papieru i wyrobów z papieru .....	107,7	103,4	14,5
poligrafia i reprodukcja zapisanych nośników informacji .....	95,3	96,1	1,1
produkcja chemikaliów i wyrobów chemicznych .....	108,1	107,0	11,7
produkcja wyrobów z gumy i tworzyw sztucznych .....	113,4	112,7	10,4
produkcja wyrobów z pozostałych mineralnych surowców niemetalicznych .....	79,0	82,1	1,1
produkcja wyrobów z metali <sup>Δ</sup> .....	109,9	106,6	9,0
produkcja maszyn i urządzeń <sup>Δ</sup> .....	117,2	119,0	3,0
produkcja mebli .....	104,7	105,1	4,4
Dostawa wody; gospodarowanie ściekami i odpadami; rekultywacja <sup>Δ</sup> .....	101,9	101,6	2,4

Wyższy niż w lutym 2014 r. poziom produkcji sprzedanej wystąpił w 15 (spośród 30 występujących w województwie) działach przemysłu. Podwyższenie lutowej sprzedaży w odniesieniu do analogicznego okresu ub. roku odnotowano m.in.: w produkcji wyrobów z gumy i tworzyw sztucznych (o 13,4%), w produkcji wyrobów z metali (o 9,9%), w produkcji chemikaliów i wyrobów chemicznych (o 8,1%) oraz w produkcji papieru i wyrobów z papieru (o 7,7%). Spadek wystąpił natomiast m.in. w produkcji artykułów spożywczych (o 4,5%).

#### DYNAMIKA PRODUKCJI SPRZEDANEJ PRZEMYSŁU (przeciętna miesięczna 2010 = 100; ceny stałe)



Wydajność pracy w przemyśle, mierzona produkcją sprzedaną na 1 zatrudnionego, wyniosła w lutym br. (w cenach bieżących) 30,1 tys. zł i była niższa niż przed rokiem (w cenach stałych) o 1,3% przy wzroście przeciętnego zatrudnienia (o 2,5%) oraz wzroście przeciętnego miesięcznego wynagrodzenia brutto (o 2,2%).

W okresie od stycznia do lutego 2015 r. produkcja sprzedana przemysłu wyniosła (w cenach bieżących) 7839,8 mln zł i była (w cenach stałych) wyższa o 2,6% niż w analogicznym okresie ubiegłego roku. Największy wpływ na wzrost produkcji w tym okresie miały działy zajmujące się produkcją wyrobów z gumy i tworzyw sztucznych (o 12,7%), produkcją chemikaliów i wyrobów chemicznych (o 7,0%). Spadek wystąpił natomiast m.in. w produkcji artykułów spożywczych (o 1,2%).

*Na tle pozostałych województw, Kujawsko-Pomorskie zajęło w lutym 2015 r. 8 pozycję pod względem udziału w przychodach ze sprzedaży produkcji przemysłowej kraju.*

**Produkcja sprzedana budownictwa** (w cenach bieżących) w lutym 2015 r. wyniosła w województwie kujawsko-pomorskim 268,0 mln zł i była niższa o 17,3% niż w lutym 2014 r. i wyższa o 5,0% niż w styczniu br. (przed rokiem odpowiednio wzrost o 2,0% i spadek o 6,8%).

W lutym 2015 r. wydajność pracy w budownictwie, mierzona produkcją sprzedaną na 1 zatrudnionego ukształtowała się na poziomie 14,2 tys. zł i była o 9,7% niższa niż przed rokiem. Spadek wydajności odnotowano przy wzroście przeciętnego miesięcznego wynagrodzenia brutto o 5,3% i spadku przeciętnego zatrudnienia w budownictwie o 8,5%.

**Produkcja budowlano-montażowa** (w cenach bieżących) w lutym 2015 r. ukształtowała się na poziomie 144,0 mln zł (53,7% ogółu produkcji sprzedanej budownictwa) i była niższa o 20,2% w porównaniu z lutym 2014 r. (wówczas wyższa o 16,2%). Spadek produkcji budowlano-montażowej w skali roku odnotowano we wszystkich działach budownictwa, tj. w podmiotach specjalizujących się w budowie obiektów inżynierii lądowej i wodnej, w jednostkach wykonujących roboty budowlane specjalistyczne oraz w podmiotach, których głównym rodzajem działalności jest budowa budynków.

Dynamika i struktura produkcji budowlano-montażowej (w cenach bieżących) kształtowały się następująco:

Wyszczególnienie	II 2015	I-II 2015	
	analogiczny okres roku poprzedniego =100		w odsetkach
<b>O g ó ł e m</b> .....	<b>79,8</b>	<b>85,8</b>	<b>100,0</b>
Budowa budynków <sup>Δ</sup> .....	85,7	107,4	43,8
Budowa obiektów inżynierii lądowej i wodnej <sup>Δ</sup> .....	66,5	59,1	24,3
Roboty budowlane specjalistyczne ...	84,3	92,1	31,9

W porównaniu ze styczniem 2015 r. produkcja budowlano-montażowa województwa kujawsko-pomorskiego zmniejszyła się o 9,2%. Największy spadek zanotowano w podmiotach, których głównym rodzajem działalności jest budowa budynków (o 12,5%). Ponadto spadek produkcji w skali miesiąca wystąpił w jednostkach specjalizujących się w budowie obiektów inżynierii lądowej i wodnej (o 11,7%) oraz w podmiotach wykonujących głównie roboty budowlane specjalistyczne (o 2,4%).

*Udział produkcji budowlano-montażowej w lutym 2015 r. na tle kraju wyniósł 3,4%, co plasuje województwo na 10 miejscu w kraju.*

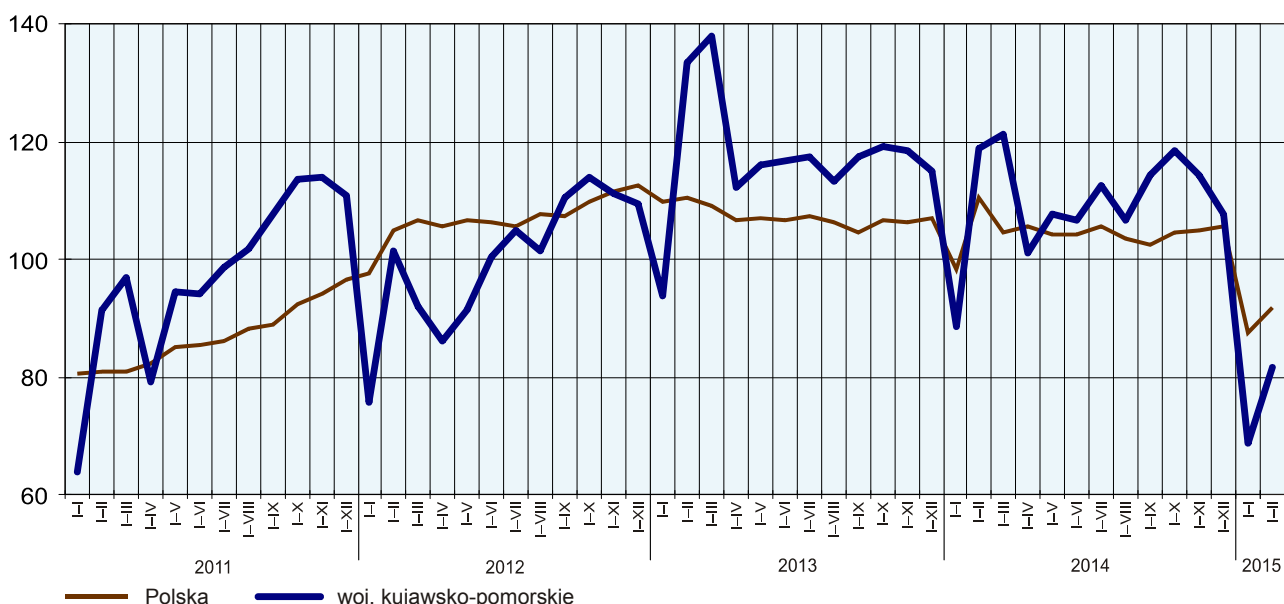


## BUDOWNICTWO MIESZKANIOWE

W lutym 2015 r. w porównaniu z analogicznym miesiącem ub. roku w województwie kujawsko-pomorskim zwiększyła się liczba mieszkań, na budowę których wydano pozwolenia (wzrost o 17,0%), zmniejszyła się natomiast liczba mieszkań, których budowę rozpoczęto oraz mieszkań oddanych do użytkowania (spadek odpowiednio o 54,2% i o 42,3%).

Według wstępnych danych<sup>5</sup>, w badanym miesiącu **przekazano do użytkowania** 297 lokali, czyli o 218 mieszkań (o 42,3%) mniej niż przed rokiem. W badanym miesiącu efekty gorsze niż przed rokiem odnotowano we wszystkich formach budownictwa mieszkań oddanych do użytkowania. Najwięcej mieszkań w badanym miesiącu przekazali inwestorzy indywidualni — 285 lokali (96,0% ogólnej liczby oddanych mieszkań). Ponadto oddano do użytkowania 12 mieszkań w budownictwie przeznaczonym na sprzedaż lub wynajem (4,0% ogólnej liczby oddanych mieszkań). W badanym miesiącu nie oddano do użytkowania mieszkań spółdzielczych, komunalnych, społecznych czynszowych i zakładowych.

**DYNAMIKA MIESZKAŃ ODDANYCH DO UŻYTKOWANIA**  
(analogiczny okres 2010 = 100)



Efekty budownictwa mieszkaniowego uzyskane w województwie kujawsko-pomorskim w lutym 2015 r. stanowiły 3,1% efektów krajowych.

Liczba mieszkań oddanych do użytkowania w okresie styczeń–luty 2015 r. kształtowała się następująco:

Wyszczególnienie	Mieszkania oddane do użytkowania			Przeciętna powierzchnia użytkowa 1 mieszkania w m <sup>2</sup>
	w liczbach bezwzględnych	w odsetkach	I-II 2014 = 100	
<b>O g ó ł e m</b> .....	<b>786</b>	<b>100,0</b>	<b>68,6</b>	<b>113,7</b>
Indywidualne .....	573	72,9	80,4	130,9
Przeznaczone na sprzedaż lub wynajem .....	169	21,5	43,1	68,3
Zakładowe.....	44	5,6	x	63,9

W okresie styczeń–luty 2015 r. oddano do użytkowania 786 mieszkań, tj. o 31,4% mniej niż w analogicznym okresie ub. roku. Pod względem liczby oddanych lokali Kujawsko-Pomorskie zajęło 11 pozycję wśród wszystkich województw. Spadek liczby mieszkań odnotowano w budownictwie przeznaczonym na sprzedaż lub wynajem oraz indywidualnym. W ciągu dwóch miesięcy oddano do użytkowania 44 lokale zakładowe.

<sup>5</sup> Dane meldunkowe – mogą ulec zmianie po opracowaniu sprawozdań kwartalnych.

W okresie styczeń–luty 2015 r. **przeciętna powierzchnia** mieszkania oddanego do użytkowania wyniosła 113,7 m<sup>2</sup> i była większa o 12,4 m<sup>2</sup> niż w analogicznym okresie ub. roku. Największe mieszkania wybudowali inwestorzy w budownictwie indywidualnym. Wzrost przeciętnej powierzchni zrealizowanego mieszkania odnotowano w budownictwie przeznaczonym na sprzedaż lub wynajem oraz indywidualnym.

Najwięcej mieszkań przekazano do użytkowania w powiecie brodnickim (118) oraz bydgoskim (96), najmniej we Włocławku (5) oraz powiecie wąbrzeskim (7).

W okresie styczeń–luty 2015 r. mieszkania o największej przeciętnej powierzchni użytkowej powstały w powiecie żnińskim (158,0 m<sup>2</sup>) oraz włocławskim (157,9 m<sup>2</sup>). Najmniejsze lokale czyli poniżej 90 m<sup>2</sup>, przekazano w Bydgoszczy (72,5 m<sup>2</sup>) oraz w powiecie brodnickim (89,1 m<sup>2</sup>).

#### MIESZKANIA ODDANE DO UŻYTKOWANIA WEDŁUG POWIATÓW W OKRESIE STYCZEŃ–LUTY 2015 R.



W lutym 2015 r. starostwa powiatowe wydały **pozwolenia na budowę** 434 mieszkań i było to o 17,0% więcej niż w analogicznym miesiącu ub. roku. Najwięcej pozwoleń w lutym 2015 r. (64,1% ogólnej liczby) dotyczyło mieszkań w budownictwie indywidualnym.

W badanym miesiącu zmniejszyła się w skali roku liczba **mieszkań, których budowę rozpoczęto** (o 54,2%, tj. do poziomu 233). Większość mieszkań, bo 83,3%, budowanych było w budownictwie indywidualnym.

Liczba mieszkań, na budowę których wydano pozwolenia i mieszkań, których budowę rozpoczęto **w okresie styczeń–luty 2015 r.** kształtowała się następująco:

Wyszczególnienie	Mieszkania, na budowę których wydano pozwolenia			Mieszkania, których budowę rozpoczęto		
	w liczbach bezwzględnych	w odsetkach	I–II 2014 = = 100	w liczbach bezwzględnych	w odsetkach	I–II 2014 = = 100
<b>O g ó ł e m</b> .....	<b>877</b>	<b>100,0</b>	<b>90,5</b>	<b>533</b>	<b>100,0</b>	<b>84,7</b>
Indywidualne .....	538	61,4	120,9	356	66,8	117,1
Przeznaczone na sprzedaż lub wynajem .....	330	37,6	65,0	169	31,7	138,5
Komunalne .....	9	1,0	56,3	8	1,5	14,0

W ciągu dwóch miesięcy br. wśród mieszkań, na budowę których wydano pozwolenia i wśród których rozpoczęto budowę ponad połowę stanowiły mieszkania budownictwa indywidualnego.

## RYNEK WEWNĘTRZNY

W lutym 2015 r. w województwie kujawsko-pomorskim odnotowano w ujęciu rocznym wzrost (w cenach bieżących) **sprzedaży detalicznej** (o 1,8%) i **hurtowej** (o 3,3%).

W porównaniu z analogicznym okresem poprzedniego roku największy wzrost **sprzedaży detalicznej** (zrealizowanej przez przedsiębiorstwa handlowe i niehandlowe) zanotowano w grupach: meble, RTV, AGD (o 35,4%), paliwa stałe, ciekłe i gazowe (o 34,2%), pozostała sprzedaż detaliczna w niewyspecjalizowanych sklepach (o 31,5%) oraz włókno, odzież, obuwie (o 27,4%). Wśród badanych grup produktów spadek **sprzedaży detalicznej** w ujęciu rocznym dotyczył grupy: prasa, książki, pozostała sprzedaż w wyspecjalizowanych sklepach (o 56,0%), pozostałe (o 10,8%) oraz żywność, napoje i wyroby tytoniowe (4,5%).

W porównaniu ze styczniem 2015 r. przychody ze sprzedaży detalicznej wzrosły o 0,8%. Największy wzrost sprzedaży detalicznej dotyczył grup: pozostałe (o 17,4%), pojazdy samochodowe, motocykle, części (o 6,8%), meble, RTV, AGD (o 5,1%). Największy spadek sprzedaży wystąpił w grupach: prasa, książki, pozostała sprzedaż w wyspecjalizowanych sklepach (o 20,7%), włókno, odzież, obuwie (o 7,8%) oraz żywność, napoje wyroby tytoniowe (o 5,1%)

Sprzedaż detaliczna w okresie styczeń-luty 2015 r. była o 0,1% niższa niż w analogicznym okresie 2014 r.

Dynamika i struktura (w cenach bieżących) sprzedaży detalicznej kształtowały się następująco:

Wyszczególnienie	II 2015	I-II 2015	
	analogiczny okres roku poprzedniego = 100	w odsetkach	
<b>O g ó ł e m</b> <sup>a</sup> .....	<b>101,8</b>	<b>99,9</b>	<b>100,0</b>
w tym:			
Pojazdy samochodowe, motocykle, części .....	104,1	100,7	16,8
Paliwa stałe, ciekłe i gazowe .....	134,2	122,8	15,2
Pozostała sprzedaż detaliczna w niewyspecjalizowanych sklepach .....	131,5	129,4	1,6
Żywność, napoje i wyroby tytoniowe .....	95,5	97,4	35,8
Farmaceutyki, kosmetyki, sprzęt ortopedyczny .....	100,2	90,5	5,7
Włókno, odzież, obuwie .....	127,4	126,9	3,6
Meble, RTV, AGD .....	135,4	134,6	1,4
Prasa, książki, pozostała sprzedaż w wyspecjalizowanych sklepach .....	44,0	49,3	1,9
Pozostałe .....	89,2	88,0	14,2

<sup>a</sup> Grupowania przedsiębiorstw dokonano na podstawie Polskiej Klasyfikacji Działalności – PKD 2007, zaliczając przedsiębiorstwo do określonej kategorii według przeważającego rodzaju działalności, zgodnie z aktualnym w omawianym okresie stanem organizacyjnym. Odnotowane zmiany (wzrost/spadek) sprzedaży detalicznej w poszczególnych grupach rodzajów działalności przedsiębiorstw mogą zatem również wynikać ze zmiany przeważającego rodzaju działalności przedsiębiorstwa oraz zmian organizacyjnych. Nie ma to wpływu na dynamikę sprzedaży detalicznej ogółem.

**Sprzedaż hurtowa** (w cenach bieżących) w przedsiębiorstwach handlowych w lutym 2015 r. była o 5,7% wyższa niż przed rokiem i o 5,6% wyższa niż przed miesiącem, a w przedsiębiorstwach hurtowych odnotowano odpowiednio wzrost o 5,0% i o 6,0%.

Sprzedaż hurtowa w okresie styczeń-luty 2015 r. w porównaniu z analogicznym okresem poprzedniego roku wzrosła w przedsiębiorstwach handlowych i hurtowych, odpowiednio o 3,3% i o 1,1%.

## WYNIKI FINANSOWE PRZEDSIĘBIORSTW

W 2014 r. wyniki finansowe badanych przedsiębiorstw pogorszyły się w porównaniu z danymi z 2013 r. W efekcie większego wzrostu kosztów z całokształtu działalności niż odpowiadających im przychodów pogorszył się wskaźnik poziomu kosztów, spadły wyniki finansowe brutto i netto, a także wskaźniki rentowności.

Przychody, koszty oraz wyniki finansowe podmiotów objętych badaniem kształtowały się następująco:

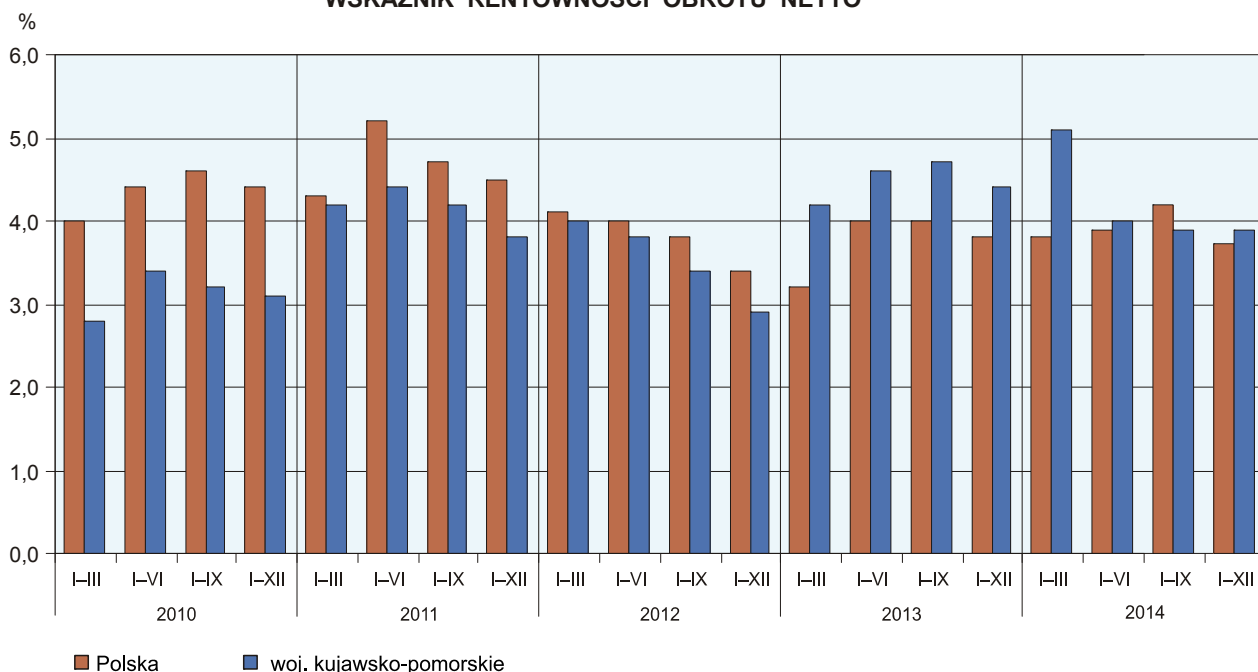
Wyszczególnienie	I–XII 2013	I–XII 2014
	w mln zł	
Przychody z całokształtu działalności .....	84430,2	86466,1
w tym przychody ze sprzedaży produktów, towarów i materiałów .....	82165,3	84450,1
Koszty uzyskania przychodów z całokształtu działalności .....	80086,0	82518,8
w tym koszt własny sprzedanych produktów oraz wartość sprzedanych towarów i materiałów .....	77907,8	80323,8
Wynik na sprzedaży produktów, towarów i materiałów .....	4257,5	4126,2
Wynik na pozostałej działalności operacyjnej .....	229,0	157,4
Wynik na operacjach finansowych .....	-142,2	-336,3
Wynik na działalności gospodarczej .....	4344,3	3947,3
Wynik zdarzeń nadzwyczajnych .....	5,9	3,1
Wynik finansowy brutto .....	4350,2	3950,4
Wynik finansowy netto .....	3740,0	3370,9
zysk netto .....	4171,9	3853,6
strata netto .....	431,9	482,7

**Przychody z całokształtu działalności** w 2014 r. były o 2,4% wyższe niż w 2013 r., zaś **koszty uzyskania tych przychodów** – wyższe o 3,0%, co znalazło odzwierciedlenie w pogorszeniu wskaźnika poziomu kosztów. Przychody netto ze sprzedaży produktów, towarów i materiałów oraz koszty tej działalności były wyższe niż przed rokiem, odpowiednio o 2,8% i o 3,1%. W ujęciu wartościowym największy wzrost przychodów netto ze sprzedaży produktów, towarów i materiałów notowano w handlu; naprawie pojazdów samochodowych oraz w przetwórstwie przemysłowym.

Wynik finansowy ze sprzedaży produktów, towarów i materiałów był o 3,1% niższy niż przed rokiem i wyniósł 4126,2 mln zł. Wynik na pozostałej działalności operacyjnej wyniósł 157,4 mln zł i był niższy o 31,3% niż w 2013 r. Pogorszył się też wynik na operacjach finansowych, w 2014 r. wyniósł minus 336,3 mln zł; a w 2013 r. minus 142,2 mln zł.

W rezultacie, **wynik na działalności gospodarczej** ukształtował się na poziomie 3947,3 mln zł i był o 9,1% niższy niż w 2013 r. Po uwzględnieniu wyniku zdarzeń nadzwyczajnych w kwocie 3,1 mln zł wynik

#### WSKAŹNIK RENTOWNOŚCI OBROTU NETTO



finansowy brutto osiągnął wartość 3950,4 mln zł i był niższy o 399,8 mln zł (o 9,2%) od uzyskanego w 2013 r. Obciążenie wyniku finansowego brutto podatkiem dochodowym spadło w skali roku o 5,0% do 579,5 mln zł. Zwiększyła się relacja podatku dochodowego od osób prawnych i fizycznych do zysku brutto — z 12,8% do 13,0% obecnie. **Wynik finansowy netto** ukształtował się na poziomie 3370,9 mln zł i był niższy o 369,1 mln zł (o 9,9%) w porównaniu z uzyskanym rok wcześniej. Zysk netto zmniejszył się o 7,6%, a strata netto wzrosła o 11,8%.

W omawianym okresie zysk netto wykazało 82,6% badanych przedsiębiorstw (wobec 82,1% przed rokiem). Udział przychodów przedsiębiorstw wykazujących zysk netto w ogólnej kwocie przychodów z całości kształtu działalności zmniejszył się z 92,3% do 91,1%. W przetwórstwie przemysłowym zysk netto odnotowało 80,8% przedsiębiorstw (w 2013 r. — 80,6%), a udział uzyskanych przez nie przychodów w przychodach wszystkich podmiotów tej sekcji stanowił 90,1% (rok wcześniej — 92,0%).

W 2014 r. odnotowano pogorszenie większości podstawowych **wskaźników ekonomiczno-finansowych** badanych przedsiębiorstw. W skali roku wskaźnik poziomu kosztów z całości kształtu działalności pogorszył się o 0,5 p. proc. Wskaźnik rentowności sprzedaży produktów, towarów i materiałów spadł o 0,3 p. proc., a wskaźniki rentowności obrotu brutto i netto spadły odpowiednio o 0,6 i o 0,5 p. proc. Wskaźnik płynności finansowej I stopnia spadł o 6,4 p. proc., a wskaźnik II stopnia spadł o 10,9 p. proc.

Podstawowe wskaźniki ekonomiczno-finansowe podmiotów objętych badaniem kształtowały się następująco:

Wyszczególnienie	I–XII 2013	I–XII 2014
	w %	
Wskaźnik poziomu kosztów .....	94,9	95,4
Wskaźnik rentowności ze sprzedaży produktów, towarów i materiałów.....	5,2	4,9
Wskaźnik rentowności obrotu brutto .....	5,2	4,6
Wskaźnik rentowności obrotu netto .....	4,4	3,9
Wskaźnik płynności finansowej I stopnia .....	34,4	28,0
Wskaźnik płynności finansowej II stopnia .....	101,2	90,3

Najbardziej opłacalne rodzaje działalności to informacja i komunikacja (wskaźnik 9,2%) oraz zakwaterowanie i gastronomia (wskaźnik 7,9%). W porównaniu z 2013 r. poprawę rentowności obrotu netto odnotowano w 7 sekcjach, przy czym największy wzrost miał miejsce w zakwaterowaniu i gastronomii (o 3,5 p. proc.).

Wartość **aktywów obrotowych** badanych przedsiębiorstw na koniec grudnia 2014 r. wyniosła 29112,8 mln zł i była o 8,5% wyższa niż w końcu grudnia 2013 r., w tym zapasy wzrosły o 22,6%, krótkoterminowe rozliczenia międzyokresowe — o 5,7%, należności krótkoterminowe — o 5,3%. W skali roku spadła wartość inwestycji krótkoterminowych — o 8,1%. W rzeczowej strukturze aktywów obrotowych zwiększył się tylko udział zapasów (z 35,2% do 39,7%). Natomiast spadł udział inwestycji krótkoterminowych (z 21,5 do 18,2%), należności krótkoterminowych (z 41,7 do 40,5%) oraz krótkoterminowych rozliczeń międzyokresowych (z 1,7% do 1,6%). W strukturze zapasów wzrósł udział półproduktów i produktów w toku (z 11,4% do 12,1%). Natomiast spadł udział materiałów (z 29,2% do 24,9%) i produktów gotowych (z 20,7% do 17,2%). Z kolei udział towarów pozostał na ubiegłorocznym poziomie (36,9%).

**Zobowiązania długo- i krótkoterminowe** (bez funduszy specjalnych) w końcu grudnia 2014 r. wyniosły 24401,9 mln zł i były o 13,8% wyższe niż przed rokiem. Zobowiązania długoterminowe stanowiły 22,5% ogółu zobowiązań (wobec 21,9% w grudniu 2013 r.). Wartość zobowiązań długoterminowych wyniosła 5501,9 mln zł i była o 17,3% większa niż rok wcześniej. Zobowiązania krótkoterminowe badanych przedsię-

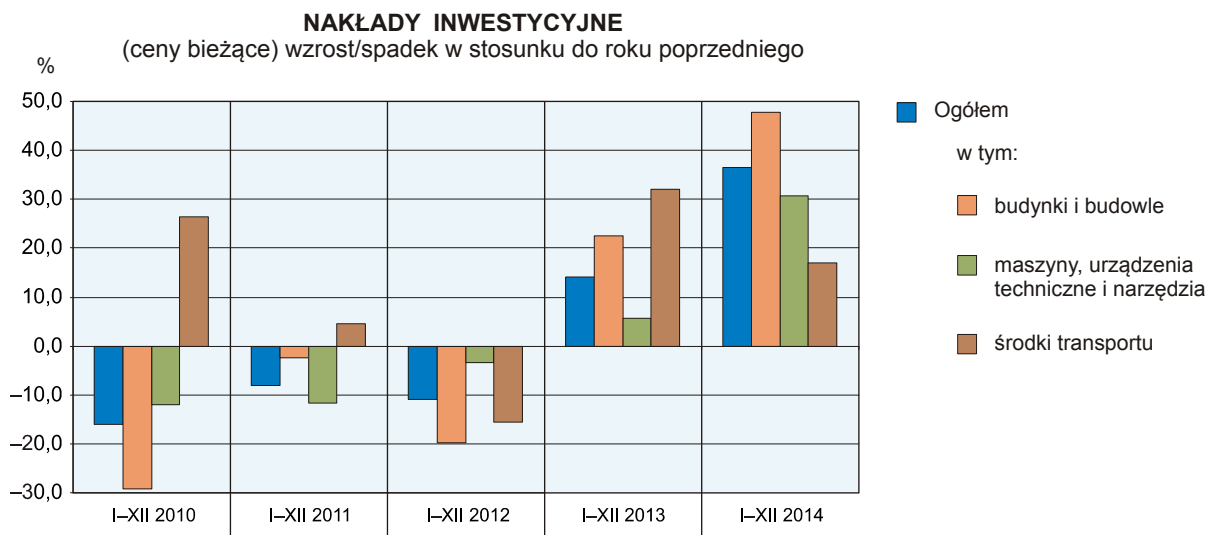
biorstw wyniosły 18900,1 mln zł i w skali roku były wyższe o 12,8%, w tym z tytułu kredytów bankowych i pożyczek — wzrosły o 15,6%, z tytułu dostaw i usług — o 4,5%, a z tytułu podatków, ceł, ubezpieczeń i innych świadczeń — o 0,2%.

Relacja zobowiązań krótkoterminowych do aktywów obrotowych w 2014 r. wyniosła 64,9%, wobec 62,4% rok wcześniej.

## NAKŁADY INWESTYCYJNE

**Nakłady inwestycyjne** zrealizowane w okresie styczeń-grudzień 2014 r. przez przedsiębiorstwa mające siedzibę na terenie województwa kujawsko-pomorskiego osiągnęły wartość 3538,9 mln zł i były (w cenach bieżących) o 36,6% wyższe niż w analogicznym okresie ub. roku (poprzednio wzrost o 14,1%).

Wzrosły nakłady na budynki i budowle – o 47,7%, na zakupy – o 28,4%, przy czym nakłady na maszyny, urządzenia techniczne, narzędzia i wyposażenie były wyższe o 30,8%, a na środki transportu – o 16,9%. Udział zakupów w nakładach ogółem wyniósł 57,7% (przed rokiem – 61,4%).



Wzrost nakładów (wśród sekcji mających co najmniej 1% udziału) miał miejsce m.in.: w transporcie i gospodarce magazynowej — o 80,3%, w dostawie wody; gospodarowaniu ściekami i odpadami; rekultywacji — o 59,3% oraz w przetwórstwie przemysłowym — o 42,7%. Spadek zanotowano m.in. w działalności profesjonalnej, naukowej i technicznej — o 18,1%.

W 2014 r. inwestowały głównie przedsiębiorstwa prowadzące działalność w zakresie przetwórstwa przemysłowego (które poniosły 64,3% ogółu nakładów), dostawy wody; gospodarowaniu ściekami i odpadami; rekultywacji (10,4%), handlu; naprawy pojazdów samochodowych (7,6%) oraz transportu i gospodarki magazynowej (5,6%). W strukturze nakładów w porównaniu z analogicznym okresem ub. roku najbardziej zwiększył się udział nakładów poniesionych przez przedsiębiorstwa prowadzące działalność w zakresie: przetwórstwa przemysłowego (o 2,8 p. proc.), zajmujące się dostawą wody; gospodarowaniem ściekami i odpadami; rekultywacją (o 1,5 p. proc.) oraz transportem i gospodarką magazynową (o 1,4 p. proc.). Zmniejszył się natomiast udział nakładów poniesionych przez przedsiębiorstwa z zakresu: handlu; naprawy pojazdów samochodowych (o 2,7 p. proc.), działalności profesjonalnej, naukowej i technicznej (o 1,0 p. proc.), działalności związanej z obsługą rynku nieruchomości oraz opieki zdrowotnej i pomocy społecznej (po 0,3 p. proc.).

W 2014 r. **rozpoczęto** 1675 **inwestycji**, tj. o 3,8% mniej niż przed rokiem. Łączna wartość kosztorysowa inwestycji nowo rozpoczętych wyniosła 939,1 mln zł i była o 21,3% wyższa niż w 2013 r. Na ulepszenie (tj. przebudowę, rozbudowę, rekonstrukcję lub modernizację) istniejących środków trwałych przypadało 26,6% wartości kosztorysowej wszystkich inwestycji rozpoczętych (przed rokiem 29,9%). W skali roku wartość kosztorysowa inwestycji nowo rozpoczętych najbardziej zwiększyła się w sekcjach: opieka zdrowotna i pomoc społeczna (prawie 5-krotnie), dostawa wody; gospodarowanie ściekami i odpadami; rekultywacja (o 38,4%) oraz transport i gospodarka magazynowa (o 30,5%).

---

Opracowanie merytoryczne – Kujawsko-Pomorski Ośrodek Badań Regionalnych (tel. 52 366 93 03);

Ośrodek Badań i Analiz Rynku Pracy; Wydział Badań Ankietowych

Redakcja merytoryczna, techniczna, korekta, skład komputerowy i grafika:

*Magdalena Miśko, Adam Mańkowski*

– Kujawsko-Pomorski Ośrodek Badań Regionalnych – pod kierunkiem *Małgorzaty Rybak*

Informatorium: e-mail [InformatoriumUSBDG@stat.gov.pl](mailto:InformatoriumUSBDG@stat.gov.pl), tel. 52 366 94 00

**WYBRANE DANE O WOJEWÓDZTWIE KUJAWSKO-POMORSKIM**

WYSZCZEGÓLNIENIE A – 2014 r. B – 2015 r.	I	II	III	IV	V	VI	VII	VIII	IX	X	XI	XII
Przeciętne zatrudnienie w sektorze przedsiębiorstw <sup>a</sup> (w tys. osób) .....	A 240,1	239,5	239,6	238,6	238,6	238,9	238,6	239,3	239,3	239,7	239,7	240,1
	B 240,4	<b>241,4</b>										
poprzedni miesiąc = 100 .....	A 99,7	99,8	100,1	99,6	100,0	100,1	99,9	100,3	100,0	100,2	100,0	100,2
	B 100,1	<b>100,4</b>										
analogiczny miesiąc poprzedniego roku = 100 .....	A 98,7	98,5	98,7	98,7	98,9	99,1	99,2	99,4	99,1	99,2	99,4	99,7
	B 100,1	<b>100,8</b>										
Bezrobotni zarejestrowani (w tys. osób; stan w końcu okresu) .....	A 156,7	157,0	151,7	143,5	137,3	132,1	129,6	128,0	126,4	123,1	124,1	127,1
	B 133,6	<b>133,0</b>										
Stopa bezrobocia <sup>b</sup> (w %; stan w końcu okresu) .....	A 18,8	18,8	18,3	17,4	16,8	16,3	16,0	15,8	15,7	15,3	15,4	15,7
	B 16,4	<b>16,3</b>										
Oferty pracy (zgłoszone w ciągu miesiąca) .....	A 5948	6987	8483	6903	6256	5872	7860	7261	8251	7265	5071	3969
	B 5208	<b>8326</b>										
Liczba bezrobotnych na 1 ofertę pracy (stan w końcu okresu) .....	A 38	33	35	34	32	30	22	21	21	28	29	43
	B 37	<b>27</b>										
Przeciętne miesięczne wynagrodzenia brutto w sekto- rze przedsiębiorstw <sup>a</sup> (w zł) .....	A 3174,54	3154,72	3312,61	3320,53	3268,96	3332,66	3379,51	3303,00	3333,58	3417,70	3389,05	3540,60
	B 3302,97	<b>3282,83</b>										
poprzedni miesiąc = 100 .....	A 94,4	99,4	105,0	100,2	98,4	101,9	101,4	97,7	100,9	102,5	99,2	104,5
	B 93,3	<b>99,4</b>										
analogiczny miesiąc poprzedniego roku = 100 .....	A 103,3	101,9	104,3	106,0	105,7	103,4	103,5	103,0	103,9	105,0	104,2	105,2
	B 104,0	<b>104,1</b>										
Wskaźniki cen:												
towarów i usług konsumpcyjnych <sup>c</sup> :												
analogiczny okres poprzedniego roku = 100 .....	A .	.	100,5	.	.	100,0	.	.	99,5	.	.	99,0
	B .	.										

<sup>a</sup> W przedsiębiorstwach, w których liczba pracujących przekracza 9 osób. <sup>b</sup> Udział zarejestrowanych bezrobotnych w cywilnej ludności aktywnej zawodowo, szacowanej na koniec każdego miesiąca.  
<sup>c</sup> W kwartale.



**WYBRANE DANE O WOJEWÓDZTWIE KUJAWSKO-POMORSKIM (cd.)**

WYSZCZEGÓLNIENIE A – 2014 r. B – 2015 r.		I	II	III	IV	V	VI	VII	VIII	IX	X	XI	XII
Wskaźniki cen (dok.):													
skupu ziarna zbóż:													
poprzedni miesiąc = 100 .....	A	100,8	98,3	104,3	100,8	100,1	96,5	85,4	102,5	101,5	97,7	103,3	103,0
	B	106,0	<b>98,4</b>										
analogiczny miesiąc poprzedniego roku = 100 .....	A	76,6	74,5	81,8	81,7	85,9	88,2	84,9	103,8	99,4	91,3	91,6	92,9
	B	97,7	<b>97,8</b>										
skupu żywca rzeźnego wołowego (bez cieląt):													
poprzedni miesiąc = 100 .....	A	102,6	98,1	96,2	102,2	99,2	101,6	96,6	100,8	98,7	95,6	102,0	100,4
	B	103,7	<b>106,2</b>										
analogiczny miesiąc poprzedniego roku = 100 .....	A	93,0	91,7	91,8	92,7	96,5	98,3	96,5	96,2	94,5	91,4	93,5	93,9
	B	94,9	<b>102,7</b>										
skupu żywca rzeźnego wieprzowego:													
poprzedni miesiąc = 100 .....	A	95,9	90,7	102,1	108,1	98,3	105,4	101,4	97,2	94,6	93,9	97,1	92,1
	B	98,2	<b>109,1</b>										
analogiczny miesiąc poprzedniego roku = 100 .....	A	99,6	88,1	87,1	96,0	97,1	94,5	92,0	86,5	82,0	79,3	82,3	77,7
	B	79,7	<b>95,8</b>										
Relacje cen skupu <sup>a</sup> żywca wieprzowego do cen targowiskowych żyta .....													
	A	8,1	7,7	7,7	8,7	8,4	9,1	9,5	9,6	8,2	8,7	8,5	8,2
	B	7,2	<b>9,5</b>										
Produkcja sprzedana przemysłu <sup>b</sup> (w cenach stałych):													
poprzedni miesiąc = 100 .....	A	101,5	97,8	110,4	97,7	96,4	98,4	102,9	97,5	111,1	103,5	94,2	98,5
	B	96,5*	<b>95,8</b>										
analogiczny miesiąc poprzedniego roku = 100 .....	A	107,5	110,5	111,2	112,0	104,7	101,2	98,3	98,6	105,0	101,3	96,7	108,7
	B	103,3*	<b>101,2</b>										
Produkcja budowlano-montażowa <sup>b</sup> (w cenach bieżących):													
poprzedni miesiąc = 100 .....	A	30,9	110,0	134,3	86,8	151,2	131,3	87,0	86,7	139,4	93,7	85,9	145,1
	B	30,9	<b>90,8</b>										
analogiczny miesiąc poprzedniego roku = 100 .....	A	116,0	116,2	144,6	95,6	100,2	130,2	92,7	96,3	118,6	66,5	93,5	96,5
	B	96,6	<b>79,8</b>										

a Ceny bieżące bez VAT. b W przedsiębiorstwach, w których liczba pracujących przekracza 9 osób.

**WYBRANE DANE O WOJEWÓDZTWIE KUJAWSKO-POMORSKIM (dok.)**

WYSZCZEGÓLNIENIE A – 2014 r. B – 2015 r.		I	II	III	IV	V	VI	VII	VIII	IX	X	XI	XII
Mieszkania oddane do użytkowania (od początku roku)	A	631	1146	1728	2090	2552	2956	3522	3898	4478	5097	5672	6248
	B	489	<b>786</b>										
analogiczny okres poprzedniego roku = 100	A	94,5	89,1	88,0	90,1	92,7	91,3	96,0	94,2	97,2	100,0	97,3	93,7
	B	77,5	<b>68,6</b>										
Sprzedaż detaliczna towarów <sup>a</sup> (w cenach bieżących):													
poprzedni miesiąc = 100	A	84,5	96,6	115,2	101,7	93,3	100,0	104,2	96,6	102,1	106,4	89,0	116,9
	B	81,2	<b>100,8</b>										
analogiczny miesiąc poprzedniego roku = 100	A	102,7	95,7	92,1	91,6	88,6	90,5	93,2	91,2	98,5	97,3	93,9	101,5
	B	97,6	<b>101,8</b>										
Wskaźnik rentowności obrotu w przedsiębiorstwach <sup>b</sup> :													
brutto <sup>c</sup> (w %)	A	.	.	6,0	.	.	4,6	.	.	4,6	.	.	4,6
	B	.	.										
netto <sup>d</sup> (w %)	A	.	.	5,1	.	.	4,0	.	.	3,9	.	.	3,9
	B	.	.										
Nakłady inwestycyjne przedsiębiorstw <sup>b</sup> (w mln zł; ceny bieżące)													
	A	.	.	483,6	.	.	1285,3	.	.	2188,2	.	.	3538,9
	B	.	.										
analogiczny okres poprzedniego roku = 100 (ceny bieżące)	A	.	.	97,5	.	.	119,7	.	.	122,8	.	.	136,6
	B	.	.										
Podmioty gospodarki narodowej <sup>e</sup> w rejestrze REGON (stan w końcu okresu)													
	A	191220	191454	191645	191559	191681	191895	191684	191584	191865	192042	192013	192053
	B	191753	<b>191936</b>										
w tym spółki handlowe	A	13583	13654	13720	13775	13832	13907	13976	14025	14113	14186	14246	14311
	B	14393	<b>14474</b>										
w tym z udziałem kapitału zagranicznego	A	1794	1796	1799	1801	1807	1816	1811	1814	1816	1820	1819	1815
	B	1817	<b>1821</b>										

<sup>a</sup> W przedsiębiorstwach, w których liczba pracujących przekracza 9 osób. <sup>b</sup> W przedsiębiorstwach, w których liczba pracujących przekracza 49 osób; dane są prezentowane narastająco. <sup>c</sup> Relacja wyniku finansowego brutto do przychodów z całokształtu działalności. <sup>d</sup> Relacja wyniku finansowego netto do przychodów z całokształtu działalności. <sup>e</sup> Bez osób prowadzących gospodarstwa indywidualne w rolnictwie.

\* Dane zostały zmienione w stosunku do wcześniej publikowanych.