



URZĄD STATYSTYCZNY W BYDGOSZCZY
ul. Konarskiego 1-3, 85-066 Bydgoszcz

Kontakt: e-mail: KancelariaUSBDG@stat.gov.pl
tel. 52 366 93 90
faks 52 366 93 56

Internet: <http://bydgoszcz.stat.gov.pl>

KOMUNIKAT O SYTUACJI SPOŁECZNO-GOSPODARCZEJ WOJEWÓDZTWA KUJAWSKO-POMORSKIEGO W GRUDNIU 2014 R.

Nr 12/2014

opublikowany 30.01.2015

- ⇒ Od stycznia 2012 r. utrzymuje się spadek przeciętnego zatrudnienia w sektorze przedsiębiorstw w skali roku. W stosunku do grudnia 2013 r. przeciętne zatrudnienie zmniejszyło się o 0,3% (w poprzednim roku odnotowano spadek na poziomie 0,4%).
- ⇒ Stopa bezrobocia rejestrowanego (15,7%) spadła w skali roku o 2,5 p. proc., a w stosunku do listopada 2014 r. wzrosła o 0,3 p. proc. Do urzędów pracy wpłynęło więcej ofert pracy w porównaniu z grudniem 2013 r., jednak mniej w porównaniu z listopadem 2014 r.
- ⇒ W grudniu 2014 r. przeciętne wynagrodzenie brutto w sektorze przedsiębiorstw rosło szybciej w ujęciu rocznym niż przed rokiem (wzrost o 5,2%, w analogicznym miesiącu 2013 r. wzrost o 4,2%).
- ⇒ W porównaniu z grudniem 2013 r. spadły ceny większości artykułów żywnościowych. Zwiększyły się natomiast koszty użytkowania mieszkania.
- ⇒ Ceny większości produktów rolnych w skupie były niższe niż przed rokiem (z wyjątkiem ziemniaków w skupie droższych o 24,4%). W skali miesiąca podwyższyły się w skupie ceny prawie wszystkich produktów rolnych (oprócz żywca wieprzowego, drobiowego oraz mleka, których ceny spadły odpowiednio: o 7,9%, 2,1% i o 0,6%). Na targowiskach wszystkie badane produkty były tańsze. Wyjątek stanowiły ziemniaki droższe w porównaniu z poprzednim miesiącem o 1,7%. W stosunku do listopada 2014 r. pogorszyły się uwarunkowania do chowu trzody chlewnej.
- ⇒ Produkcja sprzedana przemysłu wzrosła w skali roku (o 8,3%, wobec wzrostu o 14,8% w grudniu 2013 r.). W skali roku odnotowano spadek produkcji budowlano-montażowej w przedsiębiorstwach budowlanych (o 3,5%, przed rokiem notowano wzrost o 36,0%).
- ⇒ Liczba oddanych do użytkowania mieszkań była niższa niż w grudniu 2013 r. (o 24,8%). Najwięcej mieszkań przekazali inwestorzy indywidualni.
- ⇒ W skali roku odnotowano wzrost sprzedaży detalicznej (o 1,5%) i wzrost sprzedaży hurtowej (o 9,0%).

Raport „Koniunktura gospodarcza w województwie kujawsko-pomorskim w styczniu 2015 r.”

ukazała się na stronie głównej Urzędu Statystycznego w Bydgoszczy:
<http://bydgoszcz.stat.gov.pl>
w dniu 29 stycznia 2015 r.

SPIS TREŚCI

	Strona
Rynek pracy	4
Wynagrodzenia	8
Ceny detaliczne	9
Rolnictwo	11
Przemysł i budownictwo	14
Budownictwo mieszkaniowe	16
Rynek wewnętrzny	19
Wybrane dane o województwie kujawsko-pomorskim	21

UWAGI OGÓLNE

Prezentowane w Komunikacie dane:

- o zatrudnieniu, wynagrodzeniach oraz o produkcji sprzedanej przemysłu i budownictwa, produkcji budowlano-montażowej, a także o sprzedaży detalicznej i hurtowej towarów dotyczą podmiotów gospodarczych, w których liczba pracujących przekracza 9 osób,
- o sektorze przedsiębiorstw, dotyczą podmiotów prowadzących działalność gospodarczą w zakresie: leśnictwa i pozyskiwania drewna; rybołówstwa w wodach morskich; górnictwa i wydobywania; przetwórstwa przemysłowego; wytwarzania i zaopatrywania w energię elektryczną, gaz, parę wodną, gorącą wodę i powietrze do układów klimatyzacyjnych; dostawy wody; gospodarowania ściekami i odpadami oraz działalności związanej z rekultywacją; budownictwa; handlu hurtowego i detalicznego; naprawy pojazdów samochodowych, włączając motocykle; transportu i gospodarki magazynowej; działalności związanej z zakwaterowaniem i usługami gastronomicznymi; informacji i komunikacji; działalności związanej z obsługą rynku nieruchomości; działalności prawniczej, rachunkowo-księgowej i doradztwa podatkowego, działalności firm centralnych (head offices); doradztwa związanego z zarządzaniem; działalności w zakresie architektury i inżynierii; badań i analiz technicznych; reklamy, badania rynku i opinii publicznej; pozostałej działalności profesjonalnej, naukowej i technicznej; działalności w zakresie usług administrowania i działalności wspierającej; działalności związanej z kulturą, rozrywką i rekreacją; naprawy i konserwacji komputerów i artykułów użytku osobistego i domowego; pozostałej indywidualnej działalności usługowej,
- o cenach detalicznych dotyczą towarów żywnościowych i nieżywnościowych oraz usług, które pochodzą z notowań cen prowadzonych przez ankieterów w wybranych punktach sprzedaży, w wytypowanych rejonach badania cen; ceny żywności notowane są raz w miesiącu z wyjątkiem owoców i warzyw, w zakresie których notowania cen prowadzone są dwa razy w miesiącu,
- o skupie produktów rolnych obejmują skup od producentów z terenu województwa; ceny podano bez podatku VAT,
- o wynikach finansowych przedsiębiorstw oraz nakładach inwestycyjnych dotyczą podmiotów gospodarczych prowadzących księgi rachunkowe (z wyjątkiem przedsiębiorstw rolnictwa, leśnictwa, łowiectwa i rybactwa, działalności finansowej i ubezpieczeniowej oraz szkół wyższych), w których liczba pracujących przekracza 49 osób.

Dane w ujęciu wartościowym wyrażone są w cenach bieżących i stanowią podstawę dla obliczenia wskaźników struktury. Wskaźniki dynamiki zaprezentowano na podstawie wartości w cenach bieżących, z wyjątkiem przemysłu, dla którego wskaźniki dynamiki podano na podstawie wartości w cenach stałych (średnie ceny bieżące 2010 r.).

Liczby względne (wskaźniki, odsetki) wyliczono na podstawie danych bezwzględnych, wyrażonych z większą dokładnością niż podane w tekście i tablicach.

Dane prezentuje się w układzie Polskiej Klasyfikacji Działalności — PKD 2007.

POLSKA KLASYFIKACJA DZIAŁALNOŚCI 2007 (PKD 2007)

skrót	pełna nazwa
	sekcje
dostawa wody; gospodarowanie ściekami i odpadami; rekultywacja	dostawa wody; gospodarowanie ściekami i odpadami oraz działalność związana z rekultywacją
handel; naprawa pojazdów samochodowych	handel hurtowy i detaliczny; naprawa pojazdów samochodowych, włączając motocykle
zakwaterowanie i gastronomia	działalność związana z zakwaterowaniem i usługami gastronomicznymi
obsługa rynku nieruchomości	działalność związana z obsługą rynku nieruchomości
administrowanie i działalność wspierająca	działalność w zakresie usług administrowania i działalność wspierająca
	działy
produkcja wyrobów z drewna, korka, słomy i wikliny	produkcja wyrobów z drewna, oraz korka z wyłączeniem mebli; produkcja wyrobów ze słomy i materiałów używanych do wyplatania
produkcja wyrobów z metali	produkcja metalowych wyrobów gotowych, z wyłączeniem maszyn i urządzeń
produkcja maszyn i urządzeń	produkcja maszyn i urządzeń, gdzie indziej niesklasyfikowana
gospodarka odpadami; odzysk surowców	działalność związana ze zbieraniem, przetwarzaniem i unieszkodliwianiem odpadów; odzysk surowców
budowa budynków	roboty budowlane związane ze wznoszeniem budynków
budowa obiektów inżynierii lądowej i wodnej	roboty związane z budową obiektów inżynierii lądowej i wodnej

ZNAKI UMOWNE

Kreska	(–)	–	zjawisko nie wystąpiło.
Kropka	(.)	–	zupelny brak informacji albo brak informacji wiarygodnych.
Znak	(x)	–	wypełnienie pozycji jest niemożliwe lub niecelowe.
Znak	(*)	–	oznacza, że dane zostały zmienione w stosunku do już opublikowanych.
Znak	(Δ)	–	oznacza, że nazwy zostały skrócone w stosunku do obowiązującej klasyfikacji.

Dane charakteryzujące województwo kujawsko-pomorskie można również znaleźć w publikacjach statystycznych wydawanych przez US w Bydgoszczy oraz w publikacjach ogólnopolskich GUS.

Przy publikowaniu danych US prosimy o podanie źródła.

RYNEK PRACY

Przeciętne zatrudnienie w sektorze przedsiębiorstw w województwie kujawsko-pomorskim w grudniu 2014 r. ukształtowało się na poziomie 240,1 tys. osób, tj. o 0,3% niższym niż przed rokiem (w grudniu 2013 r. również niższym o 0,4%). **Stopa bezrobocia rejestrowanego** wyniosła 15,7%, tj. o 2,5 p. proc. mniej niż przed rokiem.

W grudniu 2014 r. największy spadek przeciętnego zatrudnienia w skali roku odnotowano w budownictwie (o 9,2%). Ponadto, spadek większy niż przeciętny w województwie zanotowano w obsłudze rynku nieruchomości (o 1,2%) oraz w handlu; naprawie pojazdów samochodowych (o 0,7%). Przeciętne zatrudnienie najbardziej zwiększyło się w sekcjach: informacja i komunikacja (o 7,0%), transport i gospodarka magazynowa (o 3,6%), administrowanie i działalność wspierająca (o 2,5%), a także w zakwaterowaniu i gastronomii oraz w dostawie wody; gospodarowaniu ściekami i odpadami; rekultywacji (po 1,6%).

Przeciętne zatrudnienie w sektorze przedsiębiorstw kształtowało się następująco:

Wyszczególnienie	XII 2014		I–XII 2014	
	w tys.	XII 2013=100	w tys.	I–XII 2013 = 100
O g ó ł e m	240,1	99,7	239,3	99,3
w tym:				
Przemysł	124,5	100,8	123,4	100,1
w tym:				
przetwórstwo przemysłowe	115,5	100,9	114,6	100,2
dostawa wody; gospodarowanie ściekami i odpadami; rekultywacja ^Δ	6,2	101,6	6,1	102,3
Budownictwo	20,1	90,8	20,8	93,1
Handel; naprawa pojazdów samochodowych ^Δ	48,1	99,3	47,5	97,8
Transport i gospodarka magazynowa	13,2	103,6	13,2	103,0
Zakwaterowanie i gastronomia ^Δ	2,9	101,6	2,8	96,8
Informacja i komunikacja	2,0	107,0	2,1	113,9
Obsługa rynku nieruchomości ^Δ	4,2	98,8	4,2	99,1
Administrowanie i działalność wspierająca ^Δ	13,3	102,5	13,4	104,1

W odniesieniu do listopada 2014 r. odnotowano wzrost przeciętnego zatrudnienia o 0,2%. Wzrost najbardziej zaznaczył się w handlu; naprawie pojazdów samochodowych (o 0,9% w stosunku do poprzedniego miesiąca).

Na tle pozostałych województw w grudniu 2014 r. Kujawsko-Pomorskie pod względem liczby zatrudnionych osób zajęło 8 lokatę w kraju.

DYNAMIKA PRZECIĘTNEGO ZATRUDNIENIA W SEKTORZE PRZEDSIĘBIORSTW
(przeciętna miesięczna 2010=100)



W końcu grudnia 2014 r. **liczba bezrobotnych zarejestrowanych** w urzędach pracy województwa kujawsko-pomorskiego wyniosła 127,1 tys. osób i była mniejsza o 23,0 tys. osób niż w grudniu 2013 r. (o 15,3%) i większa o 3,0 tys. osób (o 2,4%) niż w listopadzie 2014 r. Kobiety stanowiły 55,1% ogółu zarejestrowanych bezrobotnych (przed rokiem 53,9%).

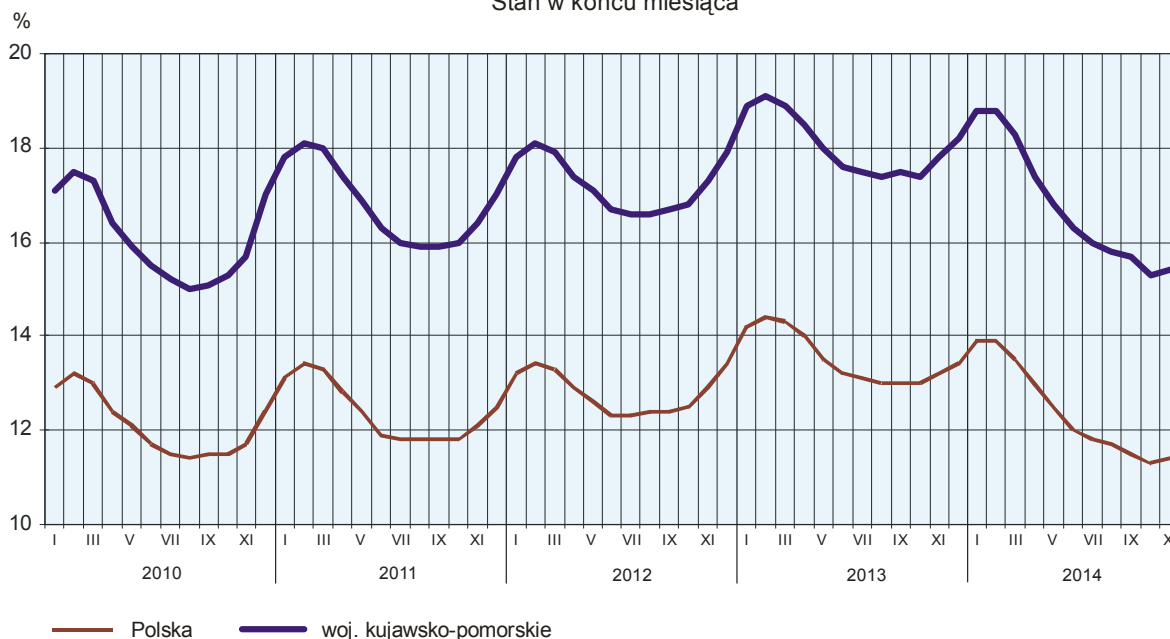
Liczba bezrobotnych i stopa bezrobocia kształtowały się następująco:

Wyszczególnienie	XII 2013	2014	
		XI	XII
Bezrobotni zarejestrowani (stan w końcu miesiąca) w tys.	150,1	124,1	127,1
Bezrobotni nowo zarejestrowani (w ciągu miesiąca) w tys.	16,6	15,7	18,5
Bezrobotni wyrejestrowani (w ciągu miesiąca) w tys.	13,1	14,6	15,6
Stopa bezrobocia rejestrowanego (stan w końcu miesiąca) w %	18,2	15,4	15,7

Stopa bezrobocia rejestrowanego w województwie kujawsko-pomorskim w końcu grudnia 2014 r. ukształtowała się na poziomie 15,7% (w kraju była niższa o 4,2 p. proc.). W stosunku do grudnia ub. roku była niższa o 2,5 p. proc., a w porównaniu z listopadem 2014 r. wyższa o 0,3 p. proc. *Kujawsko-Pomorskie nadal znajdowało się wśród województw o najwyższej stopie bezrobocia, zaraz po warmińsko-mazurskim (18,9%). Najniższą stopę bezrobocia odnotowano w województwie wielkopolskim (7,8%).*

STOPA BEZROBOCIA REJESTROWANEGO

Stan w końcu miesiąca

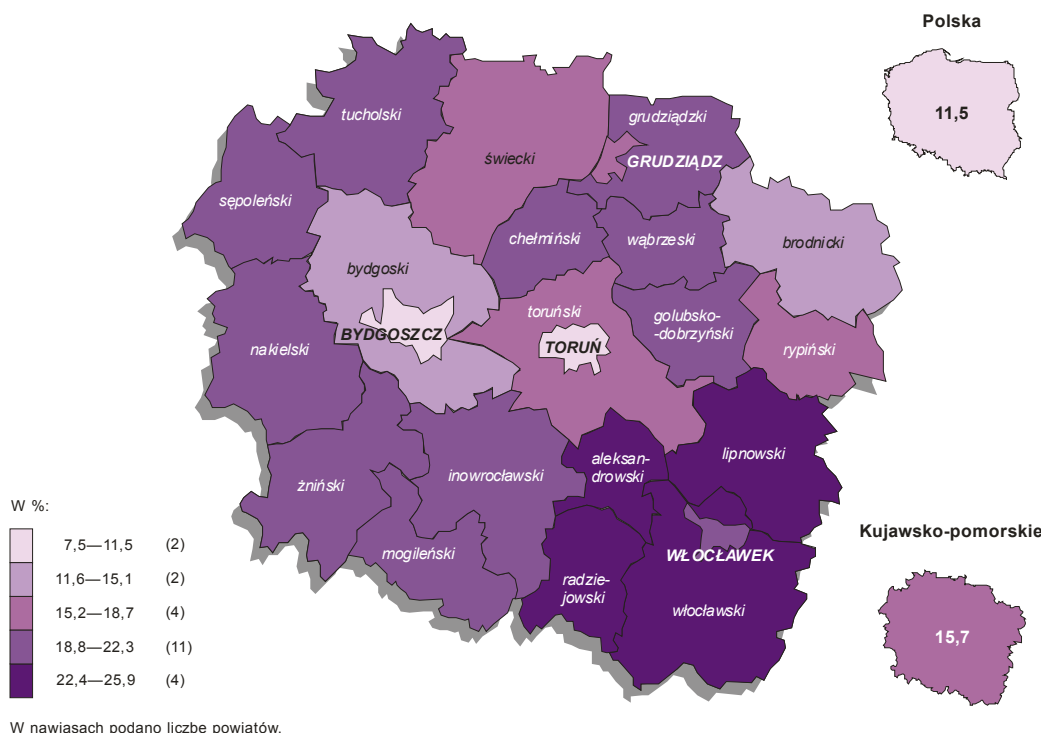


W województwie kujawsko-pomorskim do powiatów o najwyższej stopie bezrobocia nadal należały powiaty: włocławski (25,9%, wobec 27,3% w grudniu 2013 r.), lipnowski (25,5%, wobec 28,7%) oraz radziejowski (23,2%, wobec 26,1%), a o najniższej Bydgoszcz (7,5%, wobec 8,8%) oraz Toruń (8,3%, wobec 10,4% przed rokiem). W skali roku stopa bezrobocia zmniejszyła się we wszystkich powiatach, w największym stopniu w powiecie grudziądzkim (o 4,8 p. proc.), Grudziądzu (o 3,9 p. proc.) oraz w powiecie chełmińskim (o 3,8 p. proc.).

W grudniu 2014 r. w powiatowych urzędach pracy **zarejestrowano** 18,5 tys. osób bezrobotnych, tj.: o 11,8% więcej niż przed rokiem i o 18,1% więcej niż w listopadzie 2014 r. Zwiększył się udział osób rejestrujących się po raz kolejny w nowo zarejestrowanych ogółem w stosunku do grudnia 2013 r. (o 2,0 p. proc., tj. do 92,4%) oraz udział osób dotychczas niepracujących (o 0,5 p. proc., tj. do 15,8%).

Zmniejszył się natomiast udział absolwentów (o 1,0 p. proc., tj. do 8,6%), oraz udział osób zwolnionych z przyczyn dotyczących zakładu pracy (o 0,9 p. proc., tj. do 3,8%). Stopa napływu bezrobotnych¹ do urzędów pracy wyniosła 2,3%.

STOPA BEZROBOCIA REJESTROWANEGO WEDŁUG POWIATÓW W 2014 R. Stan w końcu grudnia



W tym samym czasie z ewidencji **wyrejestrowano** 15,6 tys. osób bezrobotnych, tj. więcej o 18,9% niż w grudniu 2013 r. i o 6,3% więcej niż w listopadzie 2014 r. Spośród wykreślonych z ewidencji zwiększył się udział osób, które utraciły status bezrobotnego w wyniku niepotwierdzenia gotowości do podjęcia pracy (o 3,7 p. proc., tj. do 29,8%) oraz osób wyrejestrowanych w związku z rozpoczęciem szkolenia lub stażu u pracodawców (o 0,7 p. proc., tj. do 4,3%). Z tytułu podjęcia pracy (głównej przyczyny wyrejestrowania) z rejestru bezrobotnych wyłączono 8,2 tys. osób (przed rokiem 7,7 tys.). Udział tej kategorii osób w ogólnej liczbie wyrejestrowanych zmniejszył się o 5,6 p. proc. w ujęciu rocznym (do 53,0%). Zmniejszył się także odsetek zarejestrowanych bezrobotnych, którzy nabyli prawa emerytalne lub rentowe (o 0,5 p. proc., tj. do 1,2%). Stopa odpływu bezrobotnych² z urzędów pracy wyniosła 12,5%.

W końcu grudnia 2014 r. **bez prawa do zasiłku** pozostawało 107,9 tys. bezrobotnych, a ich udział w liczbie bezrobotnych ogółem w stosunku rocznym zwiększył się o 0,3 p. proc. (do 84,9%).

W województwie kujawsko-pomorskim bezrobotni będący **w szczególnej sytuacji na rynku pracy**³ w końcu grudnia br. stanowili 88,2% ogółu bezrobotnych. Do bezrobotnych w szczególnej sytuacji na rynku pracy zaliczane są m.in. osoby długotrwale bezrobotne⁴, których udział w liczbie zarejestrowanych ogółem wzrósł w skali roku o 4,0 p. proc. Zwiększył się także udział osób bezrobotnych powyżej 50 roku życia (o 2,1 p. proc.). Zmniejszył się natomiast udział osób bezrobotnych do 25 roku życia (o 2,0 p. proc.).

¹ Stosunek liczby bezrobotnych nowo zarejestrowanych do liczby cywilnej ludności aktywnej zawodowo, tj. bez osób odbywających czynną służbę wojskową oraz pracowników jednostek budżetowych prowadzących działalność w zakresie obrony narodowej i bezpieczeństwa publicznego.

² Stosunek liczby bezrobotnych wyrejestrowanych w miesiącu sprawozdawczym do liczby bezrobotnych na koniec poprzedniego miesiąca.

³ W związku z nowelizacją ustawy z dnia 20 kwietnia 2004 r. o promocji zatrudnienia i instytucjach rynku pracy (tekst jednolity Dz.U. 2013 r. poz. 674 z późniejszymi zmianami) dane o bezrobotnych będących w szczególnej sytuacji na rynku pracy ogółem są nieporównywalne z danymi wcześniej opublikowanymi.

⁴ Do długotrwale bezrobotnych zalicza się osoby pozostające w rejestrze powiatowego urzędu pracy łącznie przez okres ponad 12 miesięcy w okresie ostatnich 2 lat, z wyłączeniem okresów odbywania stażu i przygotowania zawodowego dorosłych.

Wybrane kategorie bezrobotnych będących w szczególnej sytuacji na rynku pracy kształtowały się następująco:

Bezrobotni	XII 2013	2014	
		XI	XII
w procentach ogółem			
Do 25 roku życia	19,4	17,8	17,4
Powyżej 50 roku życia	22,6	24,3	24,7
Długotrwale	57,2	61,5	61,2

Wśród bezrobotnych nie zaliczających się do grupy osób będących w szczególnej sytuacji na rynku pracy, zwiększył się udział kobiet, które nie podjęły zatrudnienia po urodzeniu dziecka w ogólnej liczbie zarejestrowanych bezrobotnych (o 1,8 p. proc.), osób samotnie wychowujących co najmniej jedno dziecko w wieku do 18 roku życia (o 0,6 p. proc.) oraz osób bez kwalifikacji zawodowych (o 0,5 p. proc.). Zmniejszył się natomiast udział osób bez wykształcenia średniego oraz osób bezrobotnych bez doświadczenia zawodowego (po 0,1 p. proc.).

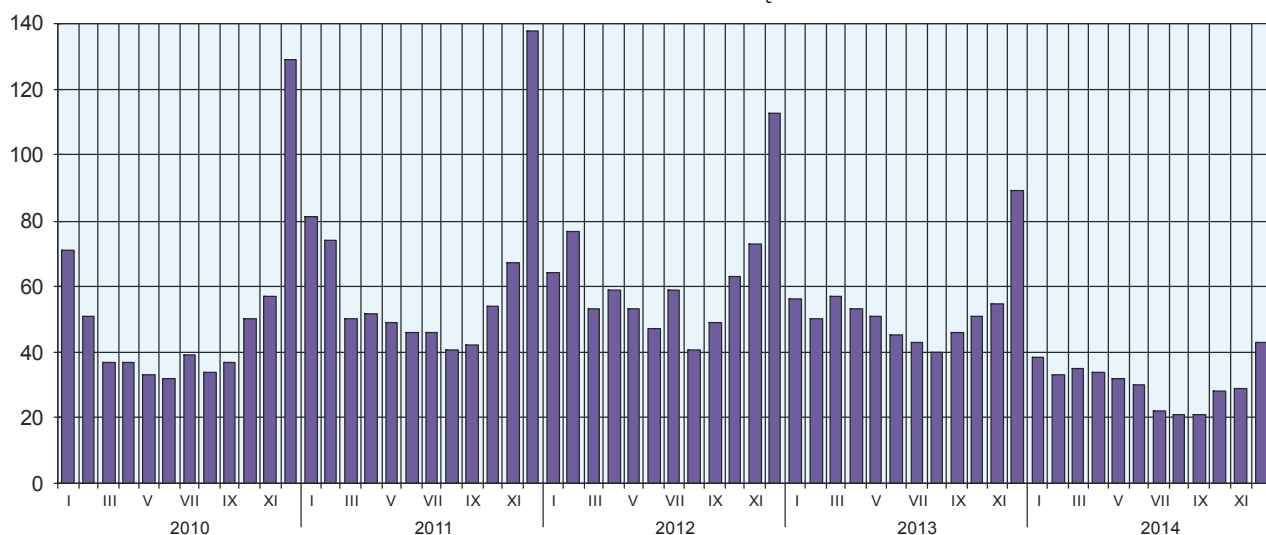
Wybrane kategorie bezrobotnych:

Bezrobotni	XII 2013	2014	
		XI	XII
w procentach ogółem			
Bez kwalifikacji zawodowych	34,0	34,5	34,5
Bez doświadczenia zawodowego	22,2	22,5	22,1
Bez wykształcenia średniego	63,0	62,3	62,9
Samotnie wychowujący co najmniej jedno dziecko w wieku do 18 roku życia	11,1	11,9	11,7
Kobiety, które nie podjęły zatrudnienia po urodzeniu dziecka	13,2	15,2	15,0

W grudniu 2014 r. do urzędów pracy zgłoszono 4,0 tys. **ofert pracy**, tzn. wolnych miejsc pracy i miejsc aktywizacji zawodowej. Było to więcej o 0,8 tys. w porównaniu z grudniem 2013 r. i o 1,1 tys. mniej niż w listopadzie 2014 r. W końcu miesiąca na 1 ofertę pracy przypadało 43 bezrobotnych (odpowiednio 88 przed rokiem i 29 przed miesiącem).

Z danych urzędów pracy wynika, że według stanu w końcu grudnia 2014 r., 13 zakładów pracy zapowiedziało w najbliższym czasie **zwolnienie** 556 pracowników (przed rokiem odpowiednio 13 zakładów i 655 pracowników).

BEZROBOTNI NA 1 OFERTĘ PRACY
Stan w końcu miesiąca



WYNAGRODZENIA

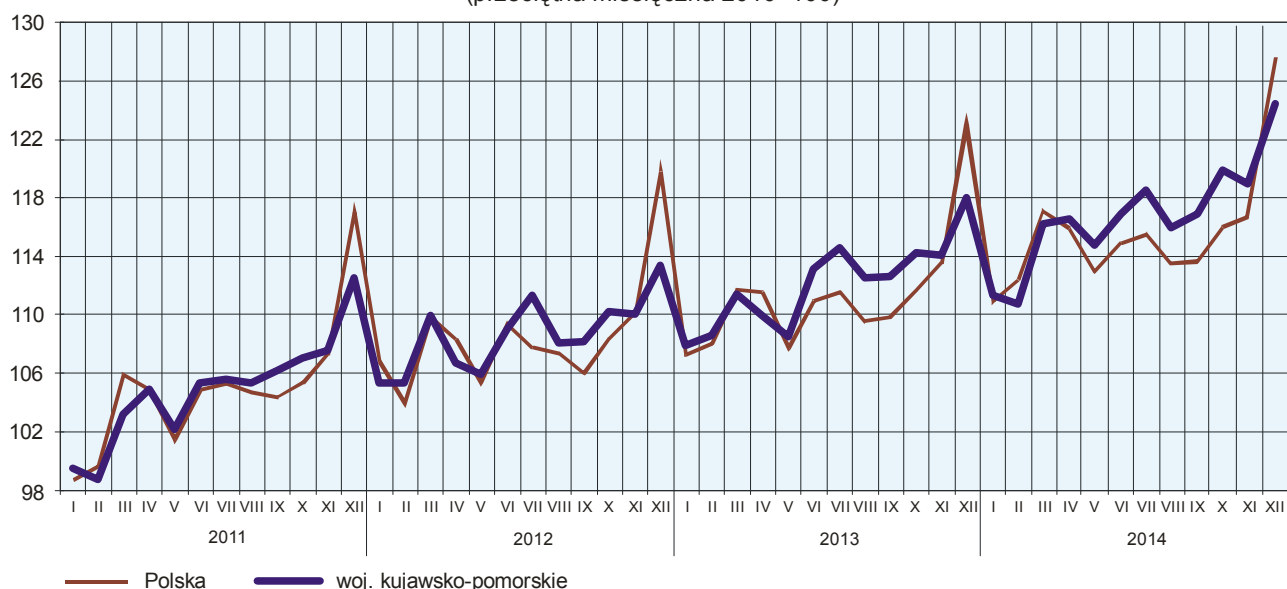
Przeciętne miesięczne wynagrodzenie brutto w sektorze przedsiębiorstw w grudniu 2014 r. w województwie kujawsko-pomorskim kształtowało się na poziomie 3540,60 zł (w kraju 4379,26 zł) i było o 5,2% wyższe niż w grudniu 2013 r. (przed rokiem notowano wzrost o 4,2%).

Przeciętne miesięczne wynagrodzenia brutto w sektorze przedsiębiorstw kształtowały się następująco:

Wyszczególnienie	XII 2014		I–XII 2014	
	w zł	XII 2013 = 100	w zł	I–XII 2013 = 100
O g ó ł e m	3540,60	105,2	3336,60	103,8
w tym:				
Przemysł	3627,46	105,3	3475,26	103,7
w tym:				
przetwórstwo przemysłowe	3554,71	105,9	3451,10	104,3
dostawa wody; gospodarowanie ściekami i odpadami; rekultywacja ^Δ	4144,04	104,2	3526,35	102,1
Budownictwo	3520,08	101,3	3415,75	102,1
Handel; naprawa pojazdów samochodowych ^Δ	3391,79	108,7	3150,11	106,1
Transport i gospodarka magazynowa	2955,88	107,1	2760,34	102,7
Zakwaterowanie i gastronomia ^Δ	2924,52	106,2	2719,04	106,1
Informacja i komunikacja	5623,69	106,9	5048,22	104,8
Obsługa rynku nieruchomości ^Δ	4365,62	108,5	3708,71	103,8
Administrowanie i działalność wspierająca ^Δ	2489,87	108,6	2459,48	107,5

W porównaniu z grudniem 2013 r. wzrost przeciętnych wynagrodzeń odnotowano we wszystkich sekcjach. Więcej niż przeciętnie w województwie wzrosły płace w handlu; naprawie pojazdów samochodowych (o 8,7%), w administrowaniu i działalności wspierającej (o 8,6%), w obsłudze rynku nieruchomości (o 8,5%), w transporcie i gospodarce magazynowej (o 7,1%), w informacji i komunikacji (o 6,9%), w zakwaterowaniu i gastronomii (o 6,2%) oraz w przetwórstwie przemysłowym (o 5,9%).

DYNAMIKA PRZECIĘTNEGO MIESIĘCZNEGO WYNAGRODZENIA BRUTTO W SEKTORZE PRZEDSIĘBIORSTW (przeciętna miesięczna 2010=100)

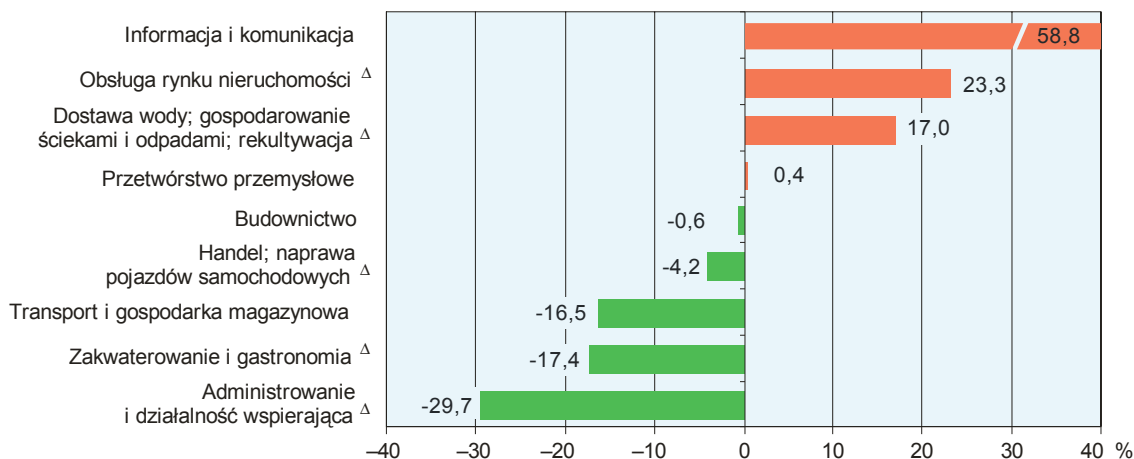


W odniesieniu do przeciętnego wynagrodzenia brutto w sektorze przedsiębiorstw województwa kujawsko-pomorskiego w grudniu 2014 r. najwyższe wynagrodzenia otrzymywali zatrudnieni m.in. w sekcji informacja i komunikacja (o 58,8% wyższe) oraz obsługa rynku nieruchomości (o 23,3%). Niższe wynagrodzenia odnotowano m.in. w administrowaniu i działalności wspierającej (o 29,7% niższe od przeciętnego wynagrodzenia w sektorze przedsiębiorstw) oraz w zakwaterowaniu i gastronomii (o 17,4% niższe).

W odniesieniu do listopada 2014 r. przeciętne miesięczne wynagrodzenie brutto ukształtowało się na poziomie wyższym (o 4,5%), w tym najbardziej wzrosło w dostawie wody; gospodarowaniu ściekami i odpadami; rekultywacji (o 15,5%).

Województwo kujawsko-pomorskie pod względem wielkości przeciętnego miesięcznego wynagrodzenia brutto ogółem w sektorze przedsiębiorstw w grudniu 2014 r. uplasowało się na 15 miejscu w kraju.

**ODCHYLENIA WZGLĘDNE PRZECIĘTNYCH MIESIĘCZNYCH WYNAGRODZEŃ BRUTTO
OD ŚREDNIEGO WYNAGRODZENIA W SEKTORZE PRZEDSIĘBIORSTW
W WOJEWÓDZTWIE W GRUDNIU 2014 R.**



CENY DETALICZNE

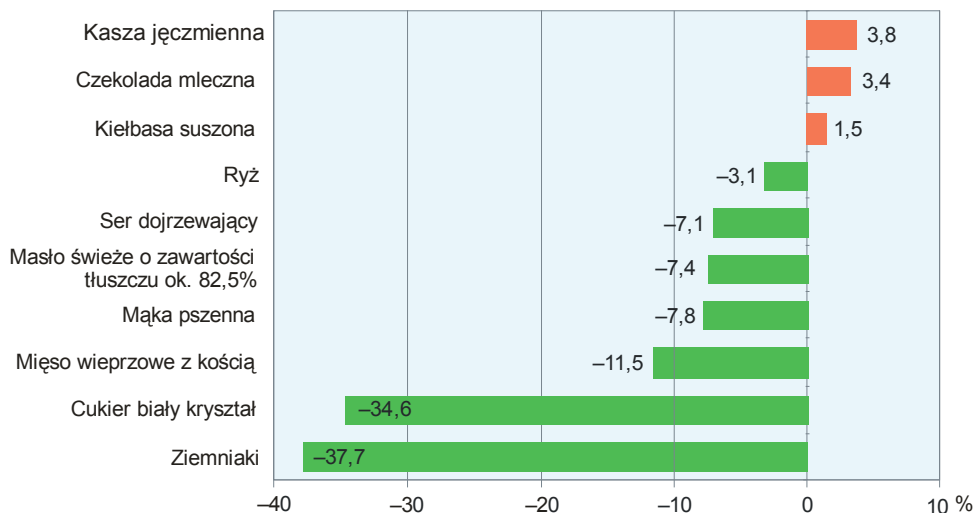
Ceny detaliczne większości artykułów żywnościowych w grudniu 2014 r. były wyższe niż przed rokiem.

W grupie artykułów „pieczywo i produkty zbożowe” zwiększyły się ceny kaszy jęczmiennej (o 3,8%) oraz chleba pszenno-żytniego (o 0,5%), natomiast odnotowano spadek cen mąki pszennej (o 7,8%) i ryżu (o 3,1%). Bez zmian pozostała cena bułki pszennej.

Mniej niż przed rokiem konsumenci płacili za mięso. W skali roku odnotowano spadek cen: mięsa wieprzowego z kością (schab środkowy) o 11,5%, mięsa wołowego bez kości — z udźca (o 3,5%) oraz mięsa wołowego z kością — rostbef (o 2,1%), a także kurcząt patroszonych o 1,4%. Odnotowano wzrost cen wędlin: kielbasy suszonej (o 1,5%) oraz kielbasy wędzonej (o 1,0%). Wzrosła w skali roku cena fileta z morszczuka mrożonego – o 0,4%, obniżyła się natomiast cena karpia świeżego – o 0,5%.

**ZMIANY CEN DETALICZNYCH WYBRANYCH ARTYKUŁÓW ŻYWNOŚCIOWYCH
W GRUDNIU 2014 R.**

(wzrost/spadek w stosunku do analogicznego okresu roku poprzedniego)



W grupie „mleko i sery” największy wzrost cen dotyczył mleka krowiego spożywczego o zawartości tłuszczu 3-3,5%, sterylizowanego o 2,4%. Spadek cen nastąpił w przypadku ceny sera dojrzewającego (o 7,1%) oraz śmietany o zawartości tłuszczu 18% (o 5,9%). Nie odnotowano zmiany ceny w przypadku jaj kurzych.

Z grupy „oleje i pozostałe tłuszcze” odnotowano spadek cen wybranych reprezentantów. Obniżyła się cena oleju rzepakowego produkcji krajowej (o 10,4%), masła świeżego o zawartości tłuszczu 82,5% (o 7,4%) oraz margaryny (o 1,9%).

Znaczne spadki cen wystąpiły w grupie „owoce i warzywa”. W skali roku obniżyły się najbardziej ceny: ziemniaków (o 37,7%), cebuli (o 30,9%), jabłek (o 28,8%), marchwi (o 17,5%), pomarańczy (o 5,9%) i cytryn (o 0,7%).

Wśród pozostałych artykułów żywnościowych wzrost cen objął m.in. czekoladę mleczną (o 3,4%), herbatę czarną, liściastą (o 1,8%) oraz kawy naturalnej mielonej (o 1,5%).

Znaczący spadek cen odnotowano w przypadku ceny cukru białego kryształ (o 34,6%), a także soku pitnego jabłkowego (o 9,5%).

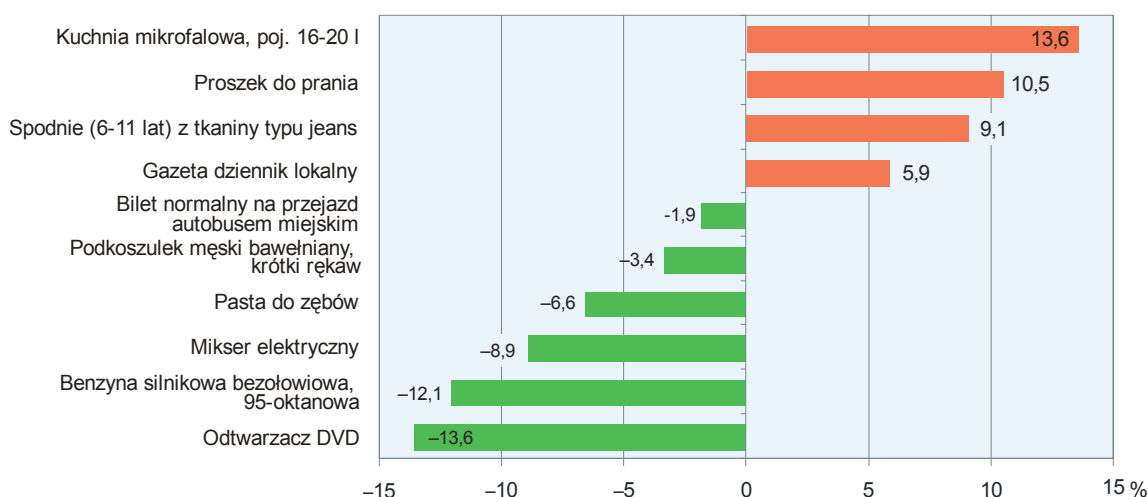
W grudniu 2014 r. w porównaniu z analogicznym okresem poprzedniego roku wzrosły koszty użytkownika mieszkania. Zanotowano wzrost opłat za centralne ogrzewanie lokali mieszkalnych — za 1 m² powierzchni użytkowej (o 2,3%) oraz zaopatrzenie w zimną wodę z sieci wodociągowej — za 1 m³ (o 1,5%), natomiast spadek cen dotyczył ciepłej wody — za 1 m³ (o 3,2%) oraz węgla kamiennego (o 1,5%). Zwiększyła się cena za wywóz śmieci niesegregowanych w budynkach wielorodzinnych — opłata od osoby (o 27,9%).

Mimo, że obniżyła się cena oleju napędowego (za 1l) o 13,8% oraz benzyny silnikowej bezołowiowej (95-oktanowej za 1 l) o 12,1%, to cena przejazdu taksówką osobową (taryfa dzienna) kształtowała się na stałym poziomie. Natomiast pasażerowie komunikacji miejskiej za bilet normalny na przejazd jednorazowy autobusem miejskim płacili mniej o 1,9%.

Wzrost cen objął towary i usługi związane ze zdrowiem, np. wzrosła cena wizyty u lekarza specjalisty w porównaniu z grudniem 2013 r. o 14,6%. Odnotowano także wzrost cen towarów i usług związanych z kulturą, np. cena biletu do kina wzrosła w skali roku o 1,7%.

ZMIANY CEN DETALICZNYCH WYBRANYCH ARTYKUŁÓW NIEŻYWNOŚCIOWYCH I USŁUG KONSUMPCYJNYCH W GRUDNIU 2014 R.

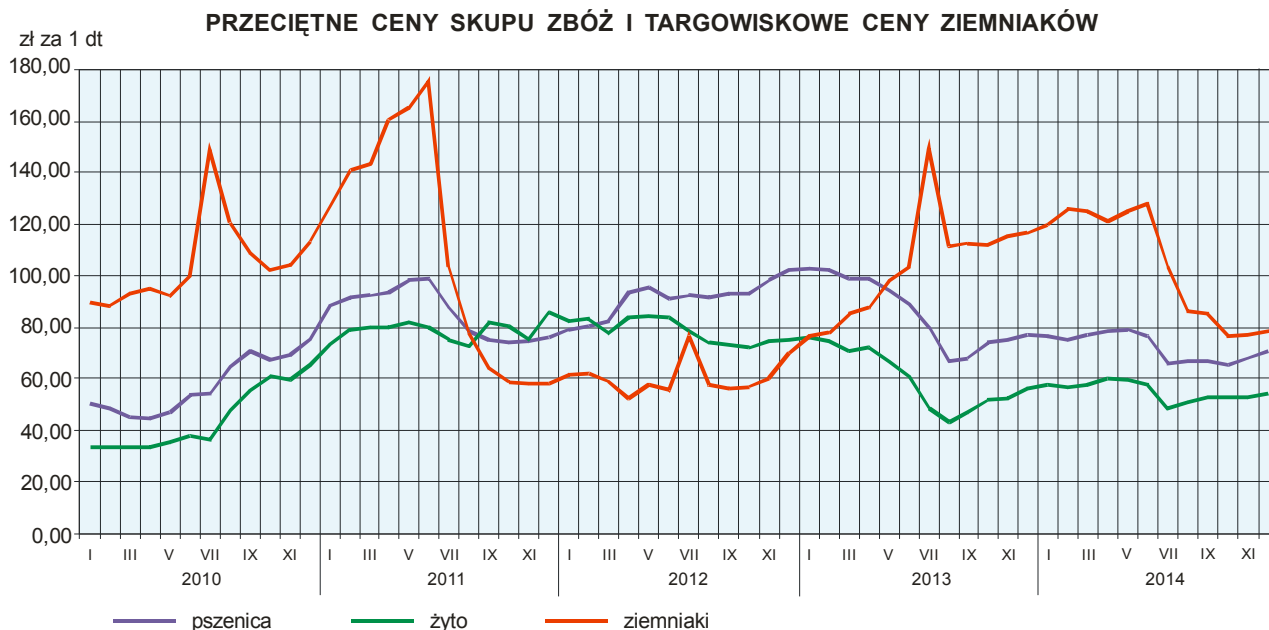
(wzrost/spadek w stosunku do analogicznego okresu roku poprzedniego)



Wśród pozostałych badanych artykułów nieżywnościowych i usług konsumpcyjnych wzrost cen dotyczył m.in.: kuchni mikrofalowej, o pojemności 16-20 l (o 13,6%), proszku do prania (o 10,5%), spodni dziecięcych typu jeans (o 9,1%), gazety — dziennika lokalnego (o 5,9%) oraz półbutów damskich skórzanych na podszwie nieskórzanej (o 4,2%) oraz baterii zlewozmywakowej (o 2,5%). Obniżyły się w skali roku m.in. ceny: odtwarzacza DVD (o 13,6%), miksera elektrycznego (o 8,9%) oraz pasty do zębów w opakowaniu 100 ml (o 6,6%).

ROLNICTWO

Na rynku rolnym w grudniu 2014 r. przeciętne ceny skupu wszystkich produktów rolnych (z wyjątkiem ziemniaków) były niższe niż przed rokiem. W porównaniu z poprzednim miesiącem niższe były ceny żywca wieprzowego, drobiowego i mleka w skupie. Na targowiskach ceny wszystkich badanych produktów rolnych były niższe zarówno w stosunku do analogicznego okresu 2013 r. jak i poprzedniego miesiąca 2014 r. Wyjątkiem były ziemniaki na targowiskach, które podrożały w stosunku do listopada 2014 r. Targowiskowe ceny prosiąt na chów były niższe niż przed rokiem i przed miesiącem. Pogorszył się również w skali miesiąca i roku wskaźnik opłacalności tuczu trzody chlewnej.



Wyjątkowo łagodny pod względem warunków atmosferycznych początek 2014 r. okazał się korzystny dla większości upraw ozimych. Końcówka stycznia i I dekada lutego były dość chłodne, jednak na polach utrzymywała się pokrywa śniegu, która ochroniła zasiewy. Pozostałe dni lutego oraz marzec były także cieplejsze niż w latach poprzednich. Sprzyjało to, rozpoczęciu wegetacji roślin ozimych oraz przygotowaniu pól i siewom roślin jarych. W rezultacie ponad połowa przewidywanego areалу roślin jarych została zasiana już w marcu, a ciepła I dekada kwietnia umożliwiła dokończenie siewów i początek wschodów. Podobnie sprzyjająca aura utrzymywała się do końca kwietnia. Opady były w granicach normy, przeważały dni słoneczne. Rzepak ozimy wszedł w fazę kwitnienia ok. 3 tygodni wcześniej niż w ub. roku.

Maj charakteryzował się dość dużą ilością opadów, co było bardzo korzystne dla większości roślin, jednak występujące jednocześnie chłody spowolniły wegetację roślin ciepłolubnych. W pierwszej dekadzie występowały spadki temperatur nocą, powodujące nieznaczne uszkodzenia kwiatów w sadach i na plantacjach truskawek. Warunki te nie wpłynęły jednak ujemnie na wzrost i rozwój roślin rolniczych, zwłaszcza zbóż ozimych, rzepaku i buraków cukrowych. Przechodząca przez województwo kujawsko-pomorskie wysoka fala na Wiśle w III dekadzie maja nie poczyniła znaczących szkód.

W czerwcu warunki atmosferyczne, tak pod względem temperatury, jak i opadów były korzystne dla wzrostu i rozwoju roślin, jednak lipiec charakteryzował się przewagą dni bezdeszczowych, o bardzo wysokiej temperaturze, przekraczającej w ciągu dnia 30°C, a nocą utrzymującej się w granicach 20°C. Przyspieszyło to dojrzewanie zbóż i rzepaku. Żniwa rozpoczęły się w II dekadzie lipca, a w przypadku rzepaku i jęczmienia ozimego w I dekadzie. Pogoda w lipcu nie sprzyjała wzrostowi okopowych, zwłaszcza buraków cukrowych oraz kukurydzy.

W sierpniu poprawiły się warunki wilgotnościowe w glebie, ułatwiające zasiewy i wschody roślin poplonych i rzepaku ozimego. Poprawił się stan roślin pastewnych, kukurydzy oraz roślin okopowych.

Wrzesień charakteryzował się małą ilością opadów i dość wysoką, jak na ten okres, temperaturą. W ciągu miesiąca było kilkanaście dni z temperaturą przekraczającą 23°C, nocą utrzymywała się temperatura 8 – 10°C. Warunki te utrudniały nieco siewy zbóż ozimych.

Październik 2014 r. był miesiącem z dość niską ilością opadów i jednocześnie łagodną temperaturą. Na przełomie II i III dekady temperatura nocą spadała poniżej 0°C jednak nie były to spadki skutkujące przerwaniami wegetacji ozimin.

I i II dekada listopada 2014 r. należały do umiarkowanie ciepłych i wilgotnych, co sprzyjało dokończeniu zbioru buraków cukrowych, okopowych pastewnych oraz kukurydzy, jak również dokonywaniu orki zimowych. W III dekadzie nastąpiło ochłodzenie, nocą temperatura spadała poniżej 0°C, a ostatnie dni listopada były już dość mroźne. Spowodowało to zahamowanie, a później przerwanie wegetacji ozimin. Dla rzepaku, bez okrywy śniegu, było to dość gwałtowne przejście w okres zimowego spoczynku.

W grudniu 2014 r. średnia temperatura powietrza według stacji hydrologiczno-meteorologicznej Instytutu Meteorologii i Gospodarki Wodnej w Toruniu wyniosła 0,9°C i była wyższa od średniej z lat 1971–2000 o 0,9°C, przy czym maksymalna temperatura wyniosła 11,7°C, a minimalna -11,4°C. Średnia suma opadów atmosferycznych (ok. 62,6 mm) stanowiła 163% normy z wielolecia. W grudniu 2014 r. odnotowano 11 dni z opadami, a przez 6 dni utrzymywała się pokrywa śnieżna o maksymalnej grubości 2 cm. O końcowym efekcie rozwoju roślin ozimych zadecydują warunki w kolejnych zimowych miesiącach 2015 r.

Skup zbóż^a kształtował się następująco:

Wyszczególnienie	VII 2014–XII 2014		XII 2014		
	w tys. t	analogiczny okres roku poprzedniego = 100	w tys. t	XII 2013 = 100	XI 2014 = 100
Ziarno zbóż podstawowych ^{bc}	500,9	104,7	62,5	146,5	94,5
w tym:					
pszenica	408,4	118,4	50,8	155,8	90,3
żyto	30,3	49,1	2,9	45,1	74,3

a Bez skupu realizowanego przez osoby fizyczne. b Obejmuje: pszenicę, żyto, jęczmień, owies, pszenżyto. c Łącznie z mieszankami zbożowymi, bez ziarna siewnego.

W okresie lipiec-grudzień 2014 r. **skup zbóż podstawowych** (z mieszankami zbożowymi, bez ziarna siewnego) był większy niż w analogicznym okresie ub. roku o 4,7%, w tym pszenicy — większy o 18,4%, a żyta mniejszy o 50,9%. W grudniu 2014 r. dostawy zbóż do skupu (62,5 tys. t) były mniejsze niż przed miesiącem o 5,5%; skup pszenicy w tym okresie był mniejszy o 9,7%, a żyta o 25,7%. W porównaniu z grudniem 2013 r. odnotowano wzrost podaży zbóż o 46,5%, w tym pszenicy o 55,8% i spadek podaży żyta o 54,9%.

Skup podstawowych produktów zwierzęcych^a kształtował się następująco:

Wyszczególnienie	I–XII 2014		XII 2014		
	w tys. t	I–XII 2013= 100	w tys. t	XII 2013 = 100	XI 2014 = 100
Żywiec rzeźny ^b	369,6	124,2	22,8	166,1	102,1
w tym:					
wołow (bez cieląt)	46,9	158,2	2,5	170,1	104,8
wieprzowy	199,1	114,0	10,9	141,6	114,6
drobiowy	122,7	131,5	9,3	204,1	89,5
Mleko ^c	789,5	107,1	63,0	104,1	104,9

a W okresie lipiec-grudzień bez skupu realizowanego przez osoby fizyczne. b Obejmuje bydło, cielęta, trzodę chlewną, owce, konie i drób; w wadze żywej. c W milionach litrów.

W 2014 r. **skup żywca rzeźnego** (w wadze żywej) był większy o 24,2% od notowanego w poprzednim roku. Wyższy był skup wszystkich gatunków zwierząt przy czym żywca wołowego o 58,2%, żywca drobiowego o 31,5% a żywca wieprzowego — o 14,0%. W grudniu 2014 r. producenci z województwa kujawsko-pomorskiego dostarczyli do skupu 22,8 tys. t żywca rzeźnego, tj. o 2,1% więcej niż przed miesiącem

i o 66,1% więcej niż przed rokiem. Zarówno w skali miesiąca, jak i roku zwiększyła się podaż bydła i trzody chlewnej. Skup drobiu rzeźnego w ujęciu miesięcznym był mniejszy, a w ujęciu rocznym — większy.

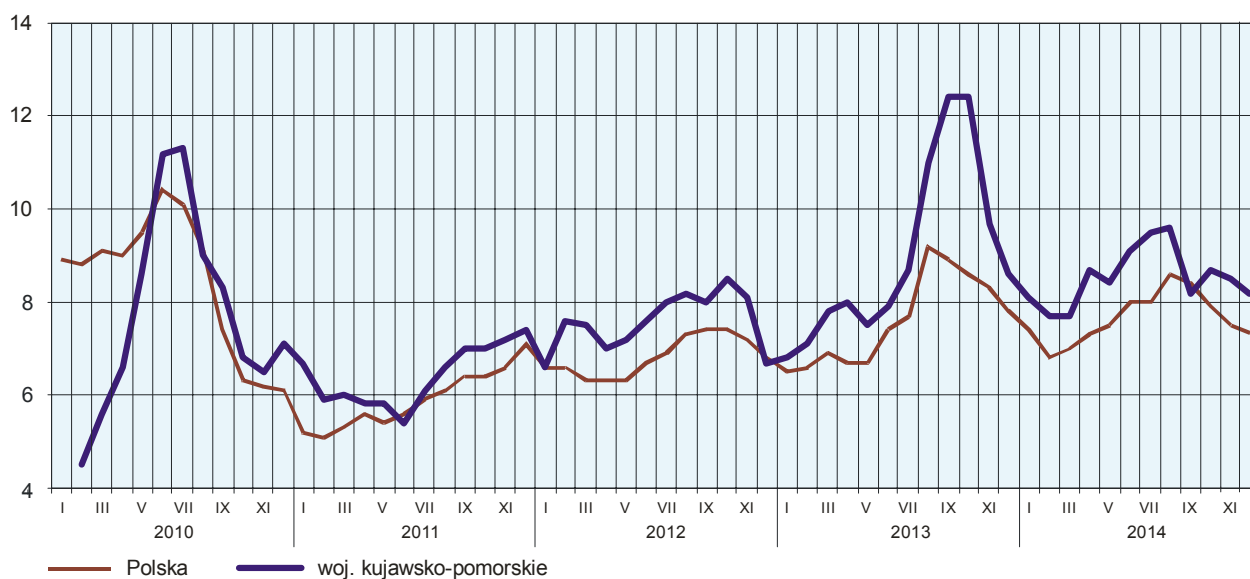
Przeciętne ceny podstawowych produktów rolnych kształtowały się następująco:

Wyszczególnienie	Ceny w skupie					Ceny na targowiskach				
	XII 2014			I–XII 2014		XII 2014			I–XII 2014	
	zł	XII 2013 = 100	XI 2014 = 100	zł	I–XII 2013 = 100	zł	XII 2013 = 100	XI 2014 = 100	zł	I–XII 2013 = 100
Ziarno zbóż ^a za 1 dt:										
pszenica	70,52	91,7	104,0	71,25	89,4	69,05	87,8	98,5	78,35	87,2
żyto	54,09	96,4	102,3	55,02	102,4	50,25	81,2	94,8	57,24	90,6
Ziemniaki ^b za 1 dt	41,73	124,4	181,8	39,39	100,2	78,56	67,3	101,7	104,21	104,6
Żywiec rzeźny za 1 kg wagi żywej:										
w tym:										
bydło (bez cieląt)	5,82	93,9	100,4	6,07	95,9	.	x	x	.	x
trzoda chlewna	4,13	77,7	92,1	5,03	91,3	.	x	x	.	x
drób	3,85	92,3	97,9	4,03	94,6	.	x	x	.	x
Prosię na chów za 1 szt.	.	x	x	.	x	138,13	81,1	91,7	154,91	96,7
Mleko za 1 hl	117,45	77,3	99,4	132,50	100,9	.	x	x	.	x

^a W skupie bez ziarna siewnego. ^b Na targowiskach — jadalne; przeciętne ceny roczne- bez notowań cen ziemniaków wczesnych.

Średnio za 1 dt **pszenicy** w skupie w 2014 r. płacono 71,25 zł, a za **żyto** – 55,02 zł. W porównaniu z 2013 r. było to: dla pszenicy mniej o 10,6%, natomiast dla żyta więcej o 2,4%. Przeciętna cena uzyskiwana przez rolników na targowiskach w 2014 r. była dla obu opisywanych zbóż niższa niż rok temu; średnio za pszenicę płacono 78,35 zł/dt (o 12,8% mniej), natomiast za żyto 57,24 zł/dt (o 9,4% mniej). W grudniu 2014 r. średnie ceny za dostarczone do skupu pszenicę i żyto były wyższe niż przed miesiącem, odpowiednio o 4,0% i o 2,3%. W obrocie targowiskowym w skali miesiąca odnotowano spadek cen pszenicy i żyta; pszenica była tańsza o 1,5%, natomiast żyto o 5,2%. W skali roku średnia cena obu zbóż w skupie obniżyła się; pszenicy o 8,3%, a żyta o 3,6%. Na targowiskach podobnie, za 1dt pszenicy płacono o 12,2%, a za żyto o 18,8% mniej niż w grudniu 2013 r.

RELACJA PRZECIĘTNYCH CEN SKUPU ŻYWCA WIEPRZOWEGO DO PRZECIĘTNYCH CEN ŻYTA NA TARGOWISKACH



Średnio za 1 dt **ziemniaków** w 2014 r. płacono w skupie 39,39 zł, a na targowiskach (bez notowań cen ziemniaków wczesnych) 104,21 zł. Było to więcej odpowiednio o 0,2% i o 4,6% niż w roku poprzednim. Przeciętna cena skupu ziemniaków w grudniu 2014 r. wyniosła 41,73 zł/dt i wzrosła w skali miesiąca i roku odpowiednio o 81,8% i o 24,4%. Cena 1dt ziemniaków na targowiskach (78,56 zł) była wyższa o 1,7% od notowanej w poprzednim miesiącu; w skali roku spadła o 32,7%.

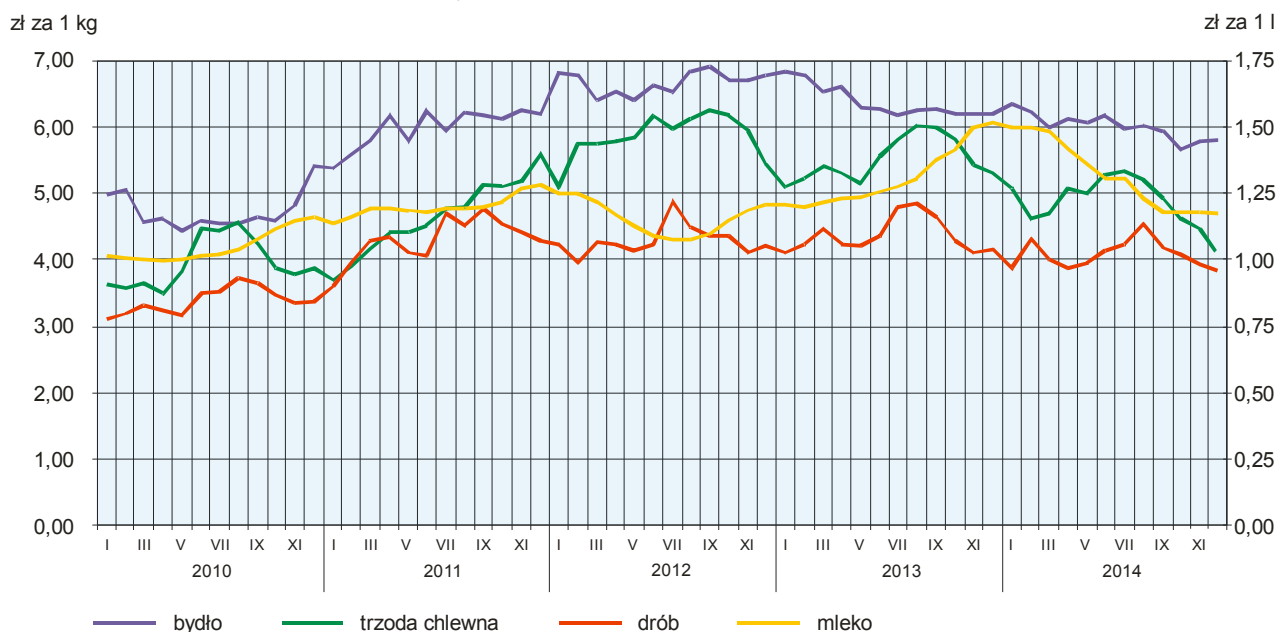
W 2014 r. za 1 kg żywca wieprzowego płacono średnio 5,03 zł, tj. o 8,7% mniej niż w analogicznym okresie poprzedniego roku. W grudniu 2014 r. odnotowano spadek **cen żywca wieprzowego** w skupie; w skali miesiąca o 7,9%, a w skali roku o 22,3% — do 4,13 zł za 1 kg.

W grudniu 2014 r. cena 1 kg żywca wieprzowego w skupie równoważyła wartość 8,2 kg żyta na targowiskach, wobec 8,5 przed miesiącem (przed rokiem wskaźnik wyniósł 8,6). Średnia cena za prosię przeznaczone do dalszego chowu spadła w skali miesiąca o 8,3% (do 138,13 zł/szt) i była równocześnie niższa w ujęciu rocznym o 18,9%. W 2014 r. za prosię na chów płacono średnio 154,91 zł (o 3,3% mniej niż przed rokiem).

W 2014 r. za 1 kg **żywca drobiowego** płacono przeciętnie 4,03 zł; było to o 5,4% mniej niż rok wcześniej. Średnia cena skupu drobiu rzeźnego w grudniu 2014 r. (3,85 zł/dt) spadła w odniesieniu do listopada 2014 r. o 2,1%, a w porównaniu z analogicznym okresem roku poprzedniego obniżyła się o 7,7%.

Średnio za 1 kg żywca wołowego w 2014 r. płacono 6,07 zł, czyli o 4,1% mniej niż przed rokiem. W opisywanym miesiącu przeciętna cena żywca wołowego wyniosła 5,82 zł/dt i wzrosła w skali miesiąca o 0,4%. W ujęciu rocznym cena żywca wołowego obniżyła się 6,1%.

PRZECIĘTNE CENY SKUPU ŻYWCA I MLEKA



Od początku 2014 r. **skup mleka** wyniósł 789,5 mln l i był o 7,1% większy niż w 2013 r. W grudniu 2014 r. dostawy mleka do skupu (63,0 mln l) były większe w ujęciu miesięcznym — o 4,9%, a w ujęciu rocznym — o 4,1%. Średnio za 100 l mleka w 2014 r. płacono 132,50 zł. W porównaniu z 2013 r. było to o 0,9% więcej. Cena tego surowca w grudniu 2014 r. ukształtowała się na poziomie 117,45 zł za 100 l, tj. o 0,6% niższym niż przed miesiącem i o 22,7% niższym niż przed rokiem.

PRZEMYSŁ I BUDOWNICTWO

Produkcja sprzedana przemysłu w województwie kujawsko-pomorskim w grudniu 2014 r. osiągnęła wartość (w cenach bieżących) 4105,1 mln zł i była (w cenach stałych) wyższa niż przed rokiem o 8,3%, ale niższa w porównaniu z poprzednim miesiącem o 1,7%.

Na wzrost produkcji sprzedanej przemysłu miała wpływ największa, stanowiąca 94,6% udziału, sekcja tj. przetwórstwo przemysłowe, w której odnotowano wzrost w porównaniu z grudniem 2014 r. o 8,7%. Wzrost odnotowano również w dostawie wody i gospodarowaniu ściekami i odpadami; rekultywacji (o 8,5%, przy 2,6% udziale w produkcji przemysłowej).

Dynamika (w cenach stałych) i struktura (w cenach bieżących) produkcji sprzedanej przemysłu kształtowały się następująco:

Wyszczególnienie	XII 2014	I–XII 2014	
	analogiczny okres roku poprzedniego = 100		w odsetkach
O g ó ł e m	108,3	104,0	100,0
w tym:			
Przetwórstwo przemysłowe	108,7	104,3	95,8
w tym:			
produkcja artykułów spożywczych	103,9	103,3	26,8
produkcja wyrobów z drewna, korka, słomy i wikliny ^Δ	109,8	110,8	1,5
produkcja papieru i wyrobów z papieru	100,0	104,3	13,4
poligrafia i reprodukcja zapisanych nośników informacji	123,7	107,1	1,3
produkcja chemikaliów i wyrobów chemicznych	96,3	92,8	10,0
produkcja wyrobów z gumy i tworzyw sztucznych	110,2	107,6	10,0
produkcja wyrobów z pozostałych mineralnych surow- ców niemetalicznych	120,3	113,1	1,5
produkcja wyrobów z metali ^Δ	124,0	116,0	9,7
produkcja maszyn i urządzeń ^Δ	121,0	106,7	3,0
produkcja mebli	114,4	114,4	4,1
Dostawa wody; gospodarowanie ściekami i odpadami; rekultywacja ^Δ	108,5	105,4	2,3

Wyższy niż w grudniu 2014 r. poziom produkcji sprzedanej wystąpił w 20 (spośród 30 występujących w województwie) działach przemysłu. Podwyższenie grudniowej sprzedaży w odniesieniu do analogicznego okresu 2013 r. odnotowano m.in.: w produkcji wyrobów z metali (o 24,0%), w produkcji mebli (o 14,4%) oraz

DYNAMIKA PRODUKCJI SPRZEDANEJ PRZEMYSŁU (przeciętna miesięczna 2010 = 100; ceny stałe)



w produkcji wyrobów z gumy i tworzyw sztucznych (o 10,2%). Spadek wystąpił natomiast m.in. w produkcji chemikaliów i wyrobów chemicznych (o 3,7%).

Wydajność pracy w przemyśle, mierzona produkcją sprzedaną na 1 zatrudnionego, wyniosła w grudniu 2014 r. (w cenach bieżących) 33,0 tys. zł i była wyższa niż przed rokiem (w cenach stałych) o 7,5% przy wzroście przeciętnego zatrudnienia (o 0,8%) oraz wzroście przeciętnego miesięcznego wynagrodzenia brutto (o 5,3%).

W 2014 r. produkcja sprzedana przemysłu wyniosła (w cenach bieżących) 49045,0 mln zł i była (w cenach stałych) wyższa o 4,0% niż w analogicznym okresie 2013 r. Największy wpływ na wzrost produkcji w tym okresie miały działy zajmujące się produkcją wyrobów z metali (o 16,0%), produkcją mebli (o 14,4%), oraz produkcją wyrobów z gumy i tworzyw sztucznych (o 7,6%). Spadek wystąpił natomiast w produkcji w produkcji chemikaliów i wyrobów chemicznych (o 7,2%).

Na tle pozostałych województw Kujawsko-Pomorskie zajęło w 2014 r. 8 pozycję pod względem udziału w przychodach ze sprzedaży produkcji przemysłowej kraju.

Produkcja sprzedana budownictwa (w cenach bieżących) w grudniu 2014 r. wyniosła 749,4 mln zł i była niższa o 4,6% niż w grudniu 2013 r. i wyższa o 29,3% niż w listopadzie 2014 r. (przed rokiem odpowiednio wzrost o 12,0% i o 21,6%).

W grudniu 2014 r. wydajność pracy w budownictwie, mierzona produkcją sprzedaną na 1 zatrudnionego ukształtowała się na poziomie 37,4 tys. zł i była o 5,1% wyższa niż przed rokiem. Wzrost wydajności odnotowano przy wzroście przeciętnego miesięcznego wynagrodzenia brutto o 1,3% i spadku przeciętnego zatrudnienia w budownictwie o 9,2%.

Produkcja budowlano-montażowa (w cenach bieżących) w grudniu 2014 r. ukształtowała się na poziomie 512,6 mln zł (68,4% ogółu produkcji sprzedanej budownictwa) i była niższa o 3,5% w porównaniu z grudniem 2013 r. (wówczas wyższa o 36,0%). Spadek produkcji budowlano-montażowej w skali roku odnotowano w podmiotach zajmujących się budową budynków, natomiast wzrost w jednostkach specjalizujących się w budowie obiektów inżynierii lądowej i wodnej oraz w jednostkach wykonujących głównie roboty budowlane specjalistyczne.

Dynamika i struktura produkcji budowlano-montażowej (w cenach bieżących) kształtowały się następująco:

Wyszczególnienie	XII 2014	I–XII 2014	
	analogiczny okres roku poprzedniego =100	w odsetkach	
O g ó ł e m	96,5	99,2	100,0
Budowa budynków ^Δ	62,0	80,2	29,7
Budowa obiektów inżynierii lądowej i wodnej ^Δ	114,6	111,5	38,0
Roboty budowlane specjalistyczne ...	110,2	108,7	32,3

W porównaniu z listopadem 2014 r. produkcja budowlano-montażowa województwa kujawsko-pomorskiego zwiększyła się o 45,1%. Wzrost zanotowano we wszystkich działach budownictwa, tj. w podmiotach wykonujących głównie roboty budowlane specjalistyczne (o 64,3%), w jednostkach specjalizujących się w budowie obiektów inżynierii lądowej i wodnej (o 59,4%) oraz w podmiotach zajmujących się budową budynków (o 3,3%).

Udział produkcji budowlano-montażowej w grudniu 2014 r. na tle kraju wyniósł 5,0%, co plasuje województwo na 9 miejscu w kraju.

BUDOWNICTWO MIESZKANIOWE

W grudniu 2014 r. w porównaniu z analogicznym miesiącem 2013 r. w województwie kujawsko-pomorskim zwiększyła się liczba mieszkań, których budowę rozpoczęto (wzrost o 24,1%); zmniejszyła się natomiast liczba mieszkań, na budowę których wydano pozwolenia oraz mieszkań oddanych do użytkowania (spadek odpowiednio o 93,6% i o 24,8%).

Według wstępnych danych⁵, w badanym miesiącu **przekazano do użytkowania** 634 lokale, czyli o 209 mieszkań (o 24,8%) mniej niż przed rokiem. Liczba ta była najwyższa spośród wszystkich miesięcy 2014 r. W badanym miesiącu efekty gorsze niż przed rokiem odnotowano we wszystkich formach budownictwa mieszkań oddanych do użytkowania. Najwięcej mieszkań w badanym miesiącu przekazali inwestorzy indywidualni — 449 lokali (70,8% ogólnej liczby oddanych mieszkań). Ponadto oddano do użytkowania 175 mieszkań w budownictwie przeznaczonym na sprzedaż lub wynajem (27,6%) oraz 10 mieszkań komunalnych (1,6%). W badanym miesiącu nie oddano do użytkowania mieszkań spółdzielczych, społecznych, czynszowych i zakładowych.

DYNAMIKA MIESZKAŃ ODDANYCH DO UŻYTKOWANIA
(analogiczny okres 2010 = 100)



Efekty budownictwa mieszkaniowego uzyskane w województwie kujawsko-pomorskim w grudniu 2014 r. stanowiły 4,0% efektów krajowych.

Liczba mieszkań oddanych do użytkowania w okresie styczeń–grudzień 2014 r. kształtowała się następująco:

Wyszczególnienie	Mieszkania oddane do użytkowania			Przeciętna powierzchnia użytkowa 1 mieszkania w m ²
	w liczbach bezwzględnych	w odsetkach	I–XII 2013 = 100	
O g ó ł e m	6251	100,0	93,7	101,0
Indywidualne	3798	60,8	89,4	130,3
Spółdzielcze	2	x	x	31,5
Przeznaczone na sprzedaż lub wynajem.....	2126	34,1	104,1	57,4
Komunalne	158	2,5	84,0	34,1
Spółeczne czynszowe	164	2,6	132,3	51,9
Zakładowe.....	3	x	4,4	150,7

⁵ Dane meldunkowe – mogą ulec zmianie po opracowaniu sprawozdań kwartalnych.

W okresie styczeń-grudzień 2014 r. oddano do użytkowania 6251 mieszkań, tj. o 6,3% mniej niż w analogicznym okresie 2013 r. *Pod względem liczby oddanych lokali Kujawsko-Pomorskie zajęło 9 pozycję wśród wszystkich województw.* W budownictwie społecznym czynszowym oraz przeznaczonym na sprzedaż lub wynajem odnotowano wzrost liczby zrealizowanych mieszkań, mniej natomiast przekazano mieszkań w budownictwie zakładowym, komunalnym oraz indywidualnym. W ciągu całego roku oddano do użytkowania 2 lokale spółdzielcze.

W okresie styczeń-grudzień 2014 r. **przeciętna powierzchnia** mieszkania oddanego do użytkowania wyniosła 101,0 m² i była mniejsza o 2,1 m² niż w analogicznym okresie poprzedniego roku. Największe mieszkania wybudowali inwestorzy w budownictwie zakładowym. Wzrost przeciętnej powierzchni zrealizowanego mieszkania odnotowano w budownictwie zakładowym, spółdzielczym, indywidualnym oraz przeznaczonym na sprzedaż lub wynajem. Mieszkania przekazane do użytkowania w budownictwie komunalnym były mniejsze niż przed rokiem. Nie zmieniła się natomiast wielkość lokali społecznych czynszowych.

Najwięcej mieszkań przekazano do użytkowania w: Bydgoszczy (1226), Toruniu (907), powiecie bydgoskim (642) oraz w powiecie toruńskim (628); najmniej w powiatach: wąbrzeskim (56), sępoleńskim (69) oraz radziejowskim (72 mieszkania).

MIESZKANIA ODDANE DO UŻYTKOWANIA WEDŁUG POWIATÓW W OKRESIE STYCZEŃ-GRUDZIEŃ 2014 R.



W 2014 r. mieszkania o największej przeciętnej powierzchni użytkowej powstały w powiecie: wąbrzeskim (154,6 m²), grudziądzkim (147,0 m²), włocławskim (145,1 m²) oraz bydgoskim (141,0 m²). Najmniejsze lokale, czyli poniżej 80 m², przekazano: w Bydgoszczy (63,7 m²), w Toruniu (65,9 m²) oraz w Grudziądzu (78,6 m²).

W grudniu 2014 r. starostwa powiatowe wydały **pozwolenia na budowę** 402 mieszkań i było to o 93,6% mniej niż w analogicznym miesiącu 2013 r. Ilość pozwoleń w badanym miesiącu była drugą, po lutym, najniższą wartością zanotowaną wśród dwunastu miesięcy 2014 r. Najwięcej pozwoleń w grudniu 2014 r. (69,9% ogólnej liczby) dotyczyło mieszkań w budownictwie indywidualnym.

W badanym miesiącu zwiększyła się w skali roku liczba **mieszkań, których budowę rozpoczęto** (o 24,1%, do poziomu 489). Większość mieszkań, bo 66,7%, budowanych było z przeznaczeniem na sprzedaż lub wynajem.

Liczba mieszkań, na budowę których wydano pozwolenia i mieszkań, których budowę rozpoczęto **w okresie styczeń–grudzień 2014 r.** kształtowała się następująco:

Wyszczególnienie	Mieszkania, na budowę których wydano pozwolenia			Mieszkania, których budowę rozpoczęto		
	w liczbach bezwzględnych	w odsetkach	I–XII 2013 = = 100	w liczbach bezwzględnych	w odsetkach	I–XII 2013 = = 100
O g ó ł e m	7829	100,0	125,2	6365	100,0	108,5
Indywidualne	3951	50,5	107,2	3545	55,7	102,7
Spółdzielcze	64	0,8	x	-	x	x
Przeznaczone na sprzedaż lub wynajem	3731	47,6	161,2	2430	38,2	107,7
Komunalne	47	0,6	30,7	140	2,2	127,3
Spoleczne czynszowe	36	0,5	x	250	3,9	520,8

W ciągu dwunastu miesięcy br. wśród mieszkań, na budowę których wydano pozwolenia i wśród których rozpoczęto budowę ponad połowę stanowią mieszkania budownictwa indywidualnego.

RYNEK WEWNĘTRZNY

W grudniu 2014 r. w województwie kujawsko-pomorskim odnotowano w ujęciu rocznym wzrost (w cenach bieżących) **sprzedaży detalicznej** (o 1,5%) i **hurtowej** (o 9,0%).

W porównaniu z analogicznym okresem poprzedniego roku największy wzrost **sprzedaży detalicznej** (zrealizowanej przez przedsiębiorstwa handlowe i niehandlowe) zanotowano w grupach: prasa, książki, pozostała sprzedaż w wyspecjalizowanych sklepach (o 22,9%), pojazdy samochodowe, motocykle, części (o 14,7%), oraz żywność, napoje i wyroby tytoniowe (o 10,0%). Wśród badanych grup produktów spadek w ujęciu rocznym dotyczył: grupy pozostałe (o 22,1%), farmaceutyków, kosmetyków, sprzętu ortopedycznego (o 13,3%), mebli, RTV, AGD (o 10,4%) oraz pozostałej sprzedaży detalicznej w niewyspecjalizowanych sklepach (o 8,2%).

W porównaniu z listopadem 2014 r. przychody ze sprzedaży detalicznej wzrosły o 16,9%. Wzrost sprzedaży wystąpił we wszystkich badanych grupach. Największy wzrost sprzedaży detalicznej dotyczył grup: prasa, książki, pozostała sprzedaż w wyspecjalizowanych sklepach (o 65,7%), żywność, napoje i wyroby tytoniowe (o 25,8%) oraz pojazdy samochodowe, motocykle, części (o 23,1%).

Sprzedaż detaliczna w okresie styczeń–grudzień 2014 r. była o 4,0% niższa niż w analogicznym okresie 2013 r.

Dynamika i struktura (w cenach bieżących) sprzedaży detalicznej kształtowały się następująco:

Wyszczególnienie	XII 2014	I–XII 2014	
	analogiczny okres roku poprzedniego = 100	w odsetkach	
O g ó ł e m ^a	101,5	96,0	100,0
w tym:			
Pojazdy samochodowe, motocykle, części	114,7	106,0	14,0
Paliwa stałe, ciekłe i gazowe	103,1	96,6	12,4
Pozostała sprzedaż detaliczna w niewyspecjalizowanych sklepach	91,8	97,8	1,4
Żywność, napoje i wyroby tytoniowe	110,0	101,1	38,1
Farmaceutyki, kosmetyki, sprzęt ortopedyczny	86,7	87,6	4,7
Włókno, odzież, obuwie	100,7	105,3	3,1
Meble, RTV, AGD	89,6	74,5	1,2
Prasa, książki, pozostała sprzedaż w wyspecjalizowanych sklepach	122,9	106,5	3,6
Pozostałe	77,9	79,6	17,5

a Grupowania przedsiębiorstw dokonano na podstawie Polskiej Klasyfikacji Działalności – PKD 2007, zaliczając przedsiębiorstwo do określonej kategorii według przeważającego rodzaju działalności, zgodnie z aktualnym w omawianym okresie stanem organizacyjnym. Odnotowane zmiany (wzrost/spadek) sprzedaży detalicznej w poszczególnych grupach rodzajów działalności przedsiębiorstw mogą zatem również wynikać ze zmiany przeważającego rodzaju działalności przedsiębiorstwa oraz zmian organizacyjnych. Nie ma to wpływu na dynamikę sprzedaży detalicznej ogółem.

Sprzedaż hurtowa (w cenach bieżących) w przedsiębiorstwach handlowych w grudniu 2014 r. była o 9,5% wyższa niż przed rokiem i o 0,4% niższa niż przed miesiącem, a w przedsiębiorstwach hurtowych odnotowano odpowiednio wzrost o 11, 2% i o 0,6%.

Sprzedaż hurtowa w okresie styczeń-grudzień 2014 r. wzrosła w przedsiębiorstwach handlowych i hurtowych w porównaniu z analogicznym okresem poprzedniego roku (odpowiednio o 6,3% i o 7,6%).

Opracowanie merytoryczne – Kujawsko-Pomorski Ośrodek Badań Regionalnych (tel. 52 366 93 03);

Ośrodek Badań i Analiz Rynku Pracy; Wydział Badań Ankiety

Redakcja merytoryczna, techniczna, korekta, skład komputerowy i grafika:

Ewa Liminowicz, Rafał Lis

– Kujawsko-Pomorski Ośrodek Badań Regionalnych – pod kierunkiem *Małgorzaty Rybak*

Informatorium: e-mail InformatoriumUSBDG@stat.gov.pl, tel. 52 366 94 00

WYBRANE DANE O WOJEWÓDZTWIE KUJAWSKO-POMORSKIM

WYSZCZEGÓLNIENIE A – 2013 r. B – 2014 r.	I	II	III	IV	V	VI	VII	VIII	IX	X	XI	XII	
Przeciętne zatrudnienie w sektorze przedsiębiorstw ^a (w tys. osób)	A	243,2	243,2	242,8	241,8	241,3	241,0	240,5	240,8	241,4	241,7	241,2	240,7
	B	240,1	239,5	239,6	238,6	238,6	238,9	238,6	239,3	239,3	239,7	239,7	240,1
poprzedni miesiąc = 100	A	100,6	100,0	99,8	99,6	99,8	99,9	99,8	100,1	100,2	100,1	99,8	99,8
	B	99,7	99,8	100,1	99,6	100,0	100,1	99,9	100,3	100,0	100,2	100,0	100,2
analogiczny miesiąc poprzedniego roku = 100	A	99,2	99,5	99,6	99,3	98,9	98,9	98,7	99,2	99,2	99,3	99,4	99,6
	B	98,7	98,5	98,7	98,7	98,9	99,1	99,2	99,4	99,1	99,2	99,4	99,7
Bezrobotni zarejestrowani (w tys. osób; stan w końcu okresu)	A	159,0	161,6	159,1	155,0	150,6	145,8	143,8	142,7	143,5	143,1	146,7	150,1
	B	156,7	157,0	151,7	143,5	137,3	132,1	129,6	128,0	126,4	123,1	124,1	127,1
Stopa bezrobocia ^b (w %; stan w końcu okresu)	A	19,0	19,3	19,0	18,6	18,2	17,7	17,5	17,4	17,5	17,4	17,8	18,2
	B	18,8	18,8	18,3	17,4	16,8	16,3	16,0	15,8	15,7	15,3	15,4	15,7
Oferty pracy (zgłoszone w ciągu miesiąca)	A	4605	6403	6806	5781	5159	5121	5999	5580	5190	4798	4013	3186
	B	5948	6987	8483	6903	6256	5872	7860	7261	8251	7265	5071	3969
Liczba bezrobotnych na 1 ofertę pracy (stan w końcu okresu)	A	56	50	57	53	51	45	43	40	46	51	55	88
	B	38	33	35	34	32	30	22	21	21	28	29	43
Przeciętne miesięczne wynagrodzenia brutto w sekto- rze przedsiębiorstw ^a (w zł)	A	3072,81	3094,86	3176,72	3133,14	3092,06	3224,03	3266,61	3206,87	3209,64	3256,21	3251,53	3364,51
	B	3174,54	3154,72	3312,61	3320,53	3268,96	3332,66	3379,51	3303,00	3333,58	3417,70	3389,05	3540,60
poprzedni miesiąc = 100	A	95,1	100,7	102,6	98,6	98,7	104,3	101,3	98,2	100,1	101,5	99,9	103,5
	B	94,4	99,4	105,0	100,2	98,4	101,9	101,4	97,7	100,9	102,5	99,2	104,5
analogiczny miesiąc poprzedniego roku = 100	A	102,5	103,2	101,4	103,1	102,4	103,8	103,1	104,1	104,1	103,6	103,6	104,2
	B	103,3	101,9	104,3	106,0	105,7	103,4	103,5	103,0	103,9	105,0	104,2	105,2
Wskaźniki cen:													
towarów i usług konsumpcyjnych ^c :													
analogiczny okres poprzedniego roku = 100	A	.	.	101,4	.	.	100,8	.	.	101,4	.	.	100,9
	B	.	.	100,5	.	.	100,0	.	.	99,5	.	.	.

^a W przedsiębiorstwach, w których liczba pracujących przekracza 9 osób. ^b Udział zarejestrowanych bezrobotnych w cywilnej ludności aktywnej zawodowo, szacowanej na koniec każdego miesiąca.
^c W kwartale.

WYBRANE DANE O WOJEWÓDZTWIE KUJAWSKO-POMORSKIM (cd.)

WYSZCZEGÓLNIENIE A – 2013 r. B – 2014 r.	I	II	III	IV	V	VI	VII	VIII	IX	X	XI	XII	
Wskaźniki cen (dok.):													
skupu ziarna zbóż:													
poprzedni miesiąc = 100	A	98,5	101,1	95,1	100,9	95,2	94,0	88,7	83,8	106,0	106,3	103,1	101,5
	B	100,8	98,3	104,3	100,8	100,1	96,5	85,4	102,5	101,5	97,7	103,3	103,0
analogiczny miesiąc poprzedniego roku = 100	A	121,2	120,3	112,5	100,7	93,8	91,8	83,1	72,0	74,5	79,2	77,1	74,9
	B	76,6	74,5	81,8	81,7	85,9	88,2	84,9	103,8	99,4	91,3	91,6	92,9
skupu żywca rzeźnego wołowego (bez cieląt):													
poprzedni miesiąc = 100	A	100,7	99,5	96,1	101,1	95,3	99,7	98,5	101,0	100,6	98,9	99,6	100,0
	B	102,6	98,1	96,2	102,2	99,2	101,6	96,6	100,8	98,7	95,6	102,0	100,4
analogiczny miesiąc poprzedniego roku = 100	A	100,4	100,0	101,8	101,2	98,5	94,8	94,5	91,5	90,8	92,6	92,4	91,3
	B	93,0	91,7	91,8	92,7	96,5	98,3	96,5	96,2	94,5	91,4	93,5	93,9
skupu żywca rzeźnego wieprzowego:													
poprzedni miesiąc = 100	A	93,9	102,6	103,3	98,0	97,2	108,3	104,2	103,4	99,7	97,1	93,5	97,5
	B	95,9	90,7	102,1	108,1	98,3	105,4	101,4	97,2	94,6	93,9	97,1	92,1
analogiczny miesiąc poprzedniego roku = 100	A	99,8	91,0	94,1	91,4	88,3	90,3	97,2	98,4	95,7	94,1	91,6	97,6
	B	99,6	88,1	87,1	96,0	97,1	94,5	92,0	86,5	82,0	79,3	82,3	77,7
Relacje cen skupu ^a żywca wieprzowego do cen targowiskowych żyta													
	A	6,8	7,1	7,8	8,0	7,5	7,9	8,7	11,0	12,4	12,4	9,7	8,6
	B	8,1	7,7	7,7	8,7	8,4	9,1	9,5	9,6	8,2	8,7	8,5	8,2
Produkcja sprzedana przemysłu ^b (w cenach stałych):													
poprzedni miesiąc = 100	A	108,4	95,2	109,7	97,0	103,2	101,8	105,9	97,3	104,3	107,3	98,6	87,7
	B	101,5	97,8	110,4	97,7	96,4	98,4	102,9	97,5	111,1	103,5	94,2	98,2
analogiczny miesiąc poprzedniego roku = 100	A	93,8	95,6	95,3	98,6	100,1	106,8	114,6	104,9	106,5	104,1	108,2	114,8
	B	107,5	110,5	111,2	112,0	104,7	101,2	98,3	98,6	105,0	101,3	96,7	108,3
Produkcja budowlano-montażowa ^b (w cenach bieżących):													
poprzedni miesiąc = 100	A	36,2	109,7	107,9	131,2	144,3	101,1	122,2	83,4	113,1	167,2	61,1	140,5
	B	30,9	110,0	134,3	86,8	151,2	131,3	87,0	86,7	139,4	93,7	85,9	145,1
analogiczny miesiąc poprzedniego roku = 100	A	78,6	101,4	80,8	81,5	106,1	101,8	144,4	100,7	116,2	163,2	104,2	136,0
	B	116,0	116,2	144,6	95,6	100,2	130,2	92,7	96,3	118,6	66,5	93,5	96,5

a Ceny bieżące bez VAT. b W przedsiębiorstwach, w których liczba pracujących przekracza 9 osób.

WYBRANE DANE O WOJEWÓDZTWIE KUJAWSKO-POMORSKIM (dok.)

WYSZCZEGÓLNIENIE A – 2013 r. B – 2014 r.		I	II	III	IV	V	VI	VII	VIII	IX	X	XI	XII
Mieszkania oddane do użytkowania (od początku roku)	A	668	1286	1963	2319	2754	3236	3670	4139	4606	5099	5827	6670
	B	631	1146	1728	2090	2552	2956	3522	3898	4478	5076	5617	6251
analogiczny okres poprzedniego roku = 100	A	123,7	131,6	150,0	130,6	127,1	116,3	112,0	111,7	106,5	104,2	105,4	104,9
	B	94,5	89,1	88,0	90,1	92,7	91,3	96,0	94,2	97,2	99,5	96,4	93,7
Sprzedaż detaliczna towarów ^a (w cenach bieżących):													
poprzedni miesiąc = 100	A	86,5	96,6	119,7	102,2	96,5	97,9	101,2	98,7	94,6	107,7	92,2	108,1
	B	84,5	96,6	115,2	101,7	93,3	100,0	104,2	96,6	102,1	106,4	89,0	116,9
analogiczny miesiąc poprzedniego roku = 100	A	106,1	107,6	105,0	108,2	111,6	107,8	109,1	107,4	102,9	101,1	103,8	105,2
	B	102,7	95,7	92,1	91,6	88,6	90,5	93,2	91,2	98,5	97,3	93,9	101,5
Wskaźnik rentowności obrotu w przedsiębiorstwach ^b :													
brutto ^c (w %)	A	.	.	5,2	.	.	5,5	.	.	5,5	.	.	5,2
	B	.	.	6,0	.	.	4,6	.	.	4,6	.	.	.
netto ^d (w %)	A	.	.	4,2	.	.	4,6	.	.	4,7	.	.	4,4
	B	.	.	5,1	.	.	4,0	.	.	3,9	.	.	.
Nakłady inwestycyjne przedsiębiorstw ^b (w mln zł; ceny bieżące)													
	A	.	.	495,8	.	.	1073,7	.	.	1781,9	.	.	2591,4
	B	.	.	483,6	.	.	1285,3	.	.	2188,2	.	.	.
analogiczny okres poprzedniego roku = 100 (ceny bieżące)	A	.	.	134,7	.	.	111,9	.	.	110,9	.	.	114,1
	B	.	.	97,5	.	.	119,7	.	.	122,8	.	.	.
Podmioty gospodarki narodowej ^e w rejestrze REGON (stan w końcu okresu)													
	A	187839	188015	188129	188085	188532	189244	189825	190279	190435	190534	190958	191252
	B	191220	191454	191645	191559	191681	191895	191684	191584	191865	192042	192013	192053
w tym spółki handlowe	A	12721	12801	12867	12931	13011	13078	13162	13209	13266	13361	13423	13504
	B	13583	13654	13720	13775	13832	13907	13976	14025	14113	14186	14246	14311
w tym z udziałem kapitału zagranicznego	A	1766	1770	1767	1762	1764	1767	1773	1769	1777	1780	1787	1791
	B	1794	1796	1799	1801	1807	1816	1811	1814	1816	1820	1819	1815

^a W przedsiębiorstwach, w których liczba pracujących przekracza 9 osób. ^b W przedsiębiorstwach, w których liczba pracujących przekracza 49 osób; dane są prezentowane narastająco. ^c Relacja wyniku finansowego brutto do przychodów z całokształtu działalności. ^d Relacja wyniku finansowego netto do przychodów z całokształtu działalności. ^e Bez osób prowadzących gospodarstwa indywidualne w rolnictwie.