



URZĄD STATYSTYCZNY
W BYDGOSZCZY

POPYT NA PRACĘ

W WOJEWÓDZTWIE KUJAWSKO-POMORSKIM
W 2014 R.

<http://bydgoszcz.stat.gov.pl/>

OPRACOWANIA SYGNALNE

Bydgoszcz, czerwiec 2015 r.

Badanie popytu na pracę prowadzono na podstawie Programu Badań Statystycznych Statystyki Publicznej na rok 2014 (Dz. U. Nr 3, poz. 14) na formularzu Z-05, którym objęte są podmioty gospodarki narodowej o liczbie zatrudnionych 1 lub więcej osób. Badanie to realizowano kwartalnie metodą reprezentacyjną (jednostki do badania wybierane są w drodze losowania), pozwalającą na uogólnianie wyników badania na określoną populację.

Celem badania było uzyskanie informacji na temat popytu zrealizowanego i niezrealizowanego, czyli o zagospodarowanych miejscach pracy określanych aktualną liczbą pracujących i o wolnych miejscach pracy. Badanie dostarczyło również informacji o liczbie nowo utworzonych i zlikwidowanych miejsc pracy w danym okresie sprawozdawczym (od początku roku do końca badanego kwartału).

Wolne miejsca pracy – to miejsca pracy powstałe w wyniku ruchu zatrudnionych, bądź nowo utworzone, w stosunku do których spełnione zostały jednocześnie trzy warunki:

- miejsca pracy w dniu sprawozdawczym były faktycznie nieobsadzone,
- pracodawca czynił starania, aby znaleźć osoby chętne do podjęcia pracy,
- w przypadku znalezienia właściwych kandydatów, pracodawca byłby gotów do natychmiastowego przyjęcia tych osób.

Nowo utworzone miejsca pracy – miejsca pracy powstałe w wyniku, np. zmian organizacyjnych, rozszerzenia lub zmiany profilu działalności oraz wszystkie miejsca pracy w jednostkach nowo powstałych.

W badaniu popytu na pracę za 2014 r. zostały zastosowane:

- **Polska Klasyfikacja Działalności (PKD)**, wprowadzona rozporządzeniem Rady Ministrów z dnia 24 grudnia 2007 r. w sprawie Polskiej Klasyfikacji Działalności (Dz. U. Nr 251, poz. 1885 z późn. zm.).
- **Klasyfikacja Zawodów i Specjalności** wprowadzona na podstawie rozporządzenia Ministra Pracy i Polityki Społecznej z dnia 27 kwietnia 2010 r. w sprawie klasyfikacji zawodów i specjalności na potrzeby rynku pracy oraz zakresu jej stosowania (Dz. U. Nr 82 z dnia 17 maja 2010 r. poz. 537) z późniejszymi zmianami z dnia 12 listopada 2012 r. (Dz. U. 2012, poz. 1268).

Prezentowane informacje przedstawione zostały przy uwzględnieniu podmiotów klasyfikowanych według kryterium liczby pracujących, tj.:

- małych – o liczbie pracujących do 9 osób,
- średnich – o liczbie pracujących od 10 do 49 osób,
- dużych – o liczbie pracujących powyżej 49 osób.

W badaniu popytu na pracę do pracujących zalicza się wszystkie osoby pozostające w ewidencji jednostki podlegającej badaniu w określonym dniu, niezależnie od faktu, czy jednostka sprawozdawcza jest ich głównym miejscem pracy, czy nie.

Badaniem popytu na pracę w IV kwartale 2014 r. w województwie kujawsko-pomorskim objęto 30,7 tys. podmiotów, z czego zdecydowana większość (87,6%) pochodziła z sektora prywatnego. Jednostki małe stanowiły 65,4% zbiorowości, jednostki średnie – 24,7%, a jednostki duże – 9,9%. Największy udział w badaniu (32,2%) miały podmioty należące do sekcji handel; naprawa pojazdów samochodowych, a także: przetwórstwo przemysłowe – 15,0%, budownictwo – 11,2% oraz edukacja – 8,5%.



Tabl. 1. Pracujący oraz popyt na pracę według sekcji PKD w 2014 r.

Wyszczególnienie A — 2013=100	Liczba jednostek	Pracujący ^o	Wolne miejsca pracy ^o		Miejsca pracy	
			ogółem	w tym nowo utworzone	nowo utworzone	zlikwidowane
OGÓŁEM	30698	535407	1944	447	25296	11397
A	115,6	111,5	126,1	148,5	141,8	103,7
Rolnictwo, leśnictwo, łowiectwo i rybactwo	487	6220	13	12	343	297
A	114,1	108,7	3 razy	3 razy	158,1	183,3
Górnictwo i wydobywanie	49	662	—	—	21	12
A	94,2	92,3	x	x	80,8	26,1
Przetwórstwo przemysłowe	4595	136378	754	230	5694	4134
A	113,8	109,0	122,6	114,4	110,3	143,1
Wytwarzanie i zaopatrywanie w energię elektryczną, gaz, parę wodną i gorącą wodę ^Δ	67	2953	2	—	40	10
A	103,1	82,0	50,0	x	173,9	15,9
Dostawa wody; gospodarowanie ściekami i odpadami; rekultywacja ^Δ	256	7954	7	2	231	106
A	110,3	102,9	3,5 razy	x	79,7	63,1
Budownictwo	3438	33247	93	1	3106	2075
A	109,6	107,4	131,0	50,0	166,3	148,6
Handel; naprawa pojazdów samochodowych ^Δ	9895	128556	195	45	8575	1599
A	122,0	148,2	52,1	7,5 razy	223,1	70,0
Transport i gospodarka magazynowa	1494	23008	314	62	1120	353
A	118,3	121,3	290,7	172,2	131,1	87,6
Zakwaterowanie i gastronomia ^Δ	1314	9548	165	—	508	548
A	124,8	115,1	170,1	x	86,8	167,1
Informacja i komunikacja	368	3616	14	2	277	112
A	123,5	116,9	200,0	66,7	149,7	100,9
Działalność finansowa i ubezpieczeniowa	619	11204	35	—	192	73
A	110,1	106,0	184,2	x	73,3	44,5
Obsługa rynku nieruchomości ^Δ	503	6228	18	—	169	83
A	101,8	96,8	6 razy	x	63,3	74,1
Działalność profesjonalna, naukowa i techniczna	1839	11972	18	—	805	279
A	158,9	108,9	62,1	x	128,8	62,4
Administrowanie i działalność wspierająca ^Δ	544	13770	38	33	957	329
A	109,7	55,3	4 razy	x	111,3	53,9
Administracja publiczna i obrona narodowa; obowiązkowe zabezpieczenia społeczne	395	26521	142	14	704	277
A	102,1	107,4	124,6	100,0	76,4	84,7
Edukacja	2617	65441	70	—	1328	585
A	100,5	100,3	205,9	x	153,7	81,5
Opieka zdrowotna i pomoc społeczna	1019	37648	19	7	907	322
A	92,6	100,6	70,4	77,8	136,6	71,2
Działalność związana z kulturą, rozrywką i rekreacją	478	5813	15	8	220	113
A	117,7	111,2	7,5 razy	8 razy	103,3	74,3
Pozostała działalność usługowa	721	4668	32	31	99	90
A	105,7	120,0	177,8	x	87,6	56,6

^o Stan w dniu 31 XII.



Według stanu w dniu 31 XII 2014 r. w województwie kujawsko-pomorskim liczba **pracujących** w jednostkach objętych badaniem wyniosła 535,4 tys. osób (wzrost o 11,5% w skali roku), z czego 71,9% pochodziła z sektora prywatnego. Spośród ogółu zbiorowości 54,8% pracowało w jednostkach dużych, 29,1% w średnich, a 16,1% w jednostkach małych. Najwięcej pracujących skupiały sekcje: przetwórstwo przemysłowe – 25,5%, handel; naprawa pojazdów samochodowych – 24,0% oraz edukacja – 12,2%.

Wśród pracujących w Kujawsko-Pomorskim było 26,7 tys. **osób niepełnosprawnych** (spadek o 22,8% w stosunku do 2013 r.) z czego większość, bo 83,8%, pochodziła z sektora prywatnego; więcej niepełnosprawnych pracowało w jednostkach dużych – 73,8%. Najwięcej osób niepełnosprawnych pracowało w jednostkach zajmujących się przetwórstwem przemysłowym (34,7%), a także handlem; naprawą pojazdów samochodowych (21,7%) oraz administrowaniem i działalnością wspierającą (16,3%). Na stanowiskach specjalnie dostosowanych do potrzeb wynikających z niepełnosprawności pracowało 3,3 tys. osób niepełnosprawnych, z czego w jednostkach dużych (71,4%), natomiast według sekcji PKD najwięcej w przetwórstwie przemysłowym (63,1%).

Możliwość zwiększenia zatrudnienia osób niepełnosprawnych w końcu IV kwartału 2014 r. zgłosiły 1974 zakłady w województwie kujawsko-pomorskim (z sektora prywatnego – 1755 zakładów), szczególnie z jednostek zajmujących się handlem; naprawą pojazdów samochodowych (1007zakładów).

Tabl. 2. **Wolne miejsca pracy według sektorów własności, wielkości jednostek i sekcji PKD w 2014 r.**
Stan w dniu 31 XII

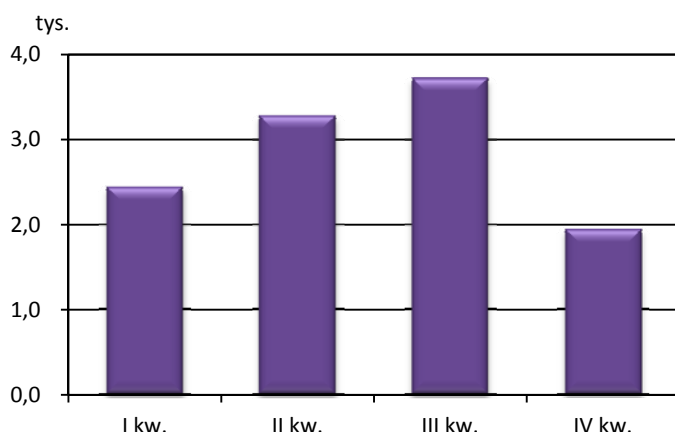
Sekcje PKD	Ogółem	W tym nowo utworzone	Sektor		Jednostki według wielkości		
			publiczny	prywatny	duże	średnie	małe
OGÓŁEM	1944	447	247	1697	924	537	483
Rolnictwo, leśnictwo, łowiectwo i rybactwo	13	12	–	13	–	1	12
Przetwórstwo przemysłowe	754	230	–	754	482	114	158
Wytwarzanie i zaopatrywanie w energię elektryczną, gaz, parę wodną i gorącą wodę ^Δ	2	–	2	–	2	–	–
Dostawa wody; gospodarowanie ściekami i odpadami; rekultywacja ^Δ	7	2	1	6	2	1	4
Budownictwo	93	1	–	93	13	12	68
Handel; naprawa pojazdów samochodowych ^Δ	195	45	–	195	91	104	–
Transport i gospodarka magazynowa	314	62	5	309	35	217	62
Zakwaterowanie i gastronomia ^Δ	165	–	–	165	70	4	91
Informacja i komunikacja	14	2	6	8	6	8	–
Działalność finansowa i ubezpieczeniowa	35	–	–	35	21	–	14
Obsługa rynku nieruchomości ^Δ	18	–	2	16	3	1	14
Działalność profesjonalna, naukowa i techniczna	18	–	3	15	3	15	–
Administrowanie i działalność wspierająca ^Δ	38	33	4	34	15	13	10
Administracja publiczna i obrona narodowa; obowiązkowe zabezpieczenia społeczne	142	14	142	–	119	20	3
Edukacja	70	–	59	11	52	7	11
Opieka zdrowotna i pomoc społeczna	19	7	8	11	8	11	–
Działalność związana z kulturą, rozrywką i rekreacją	15	8	15	–	2	8	5
Pozostała działalność usługowa	32	31	–	32	–	1	31



W końcu grudnia 2014 r. wśród 30,7 tys. podmiotów biorących udział w badaniu z terenu Kujawsko-Pomorskiego tylko 2,9%, tj. 887 jednostek posiadało **wolne miejsca pracy**. Większość z nich (88,3%) należała do sektora prywatnego. Najliczniejszą grupę wśród przedsiębiorstw dysponujących nieobsadzonymi stanowiskami stanowiły jednostki małe – 53,0%, mniej było jednostek średnich i dużych, odpowiednio 30,0% i 17,0%.

Na koniec 2014 r. badane podmioty posiadały 1944 wolne miejsca pracy (o 26,1% więcej niż w analogicznym okresie poprzedniego roku) i koncentrowały się one głównie w sektorze prywatnym – 87,3% wszystkich wolnych miejsc pracy. Najwięcej nieobsadzonych stanowisk było w jednostkach dużych – 47,5%, natomiast w jednostkach średnich i małych było odpowiednio 27,6% i 24,9% ogólnej liczby wolnych miejsc pracy.

Wolne miejsca pracy w 2014 r.
Stan w końcu kwartału



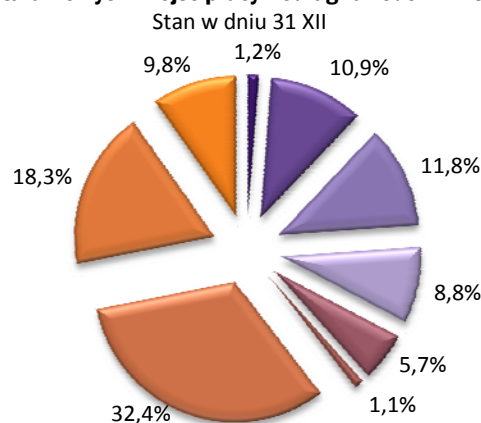
z 2013 r.). Natomiast największy spadek liczby wolnych miejsc pracy w skali roku wystąpił w podmiotach prowadzących działalność w sekcjach: wytwarzanie i zaopatrywanie w energię elektryczną, gaz, parę wodną i gorącą wodę (o 50,0% mniej) oraz handel; naprawa pojazdów samochodowych (o 47,9% mniej niż w 2013 r.).

W województwie kujawsko-pomorskim najwięcej wolnych miejsc pracy pod koniec 2014 r. oczekiwało na robotników przemysłowych i rzemieślników (629 miejsc). Poszukiwano ich głównie w zakładach działających w sekcji przetwórstwo przemysłowe, które oferowały 78,5% ogólnej liczby wolnych miejsc pracy przeznaczonych dla tej grupy zawodowej. Bardzo dużo ofert kierowano również do operatorów i monterów maszyn i urządzeń, którym gwarantowano 355 stanowisk, a stanowiska te w przeważającej liczbie (75,8%) pochodziły z sekcji transport i gospodarka magazynowa.

Największy udział wolnych miejsc pracy (38,8%) zaznaczył się w podmiotach realizujących działalność w zakresie przetwórstwa przemysłowego. Dużą gotowość na przyjęcie nowych pracowników wykazywały także podmioty działające w sekcji handel; naprawa pojazdów samochodowych – 10,0%.

W porównaniu z rokiem poprzednim największy wzrost liczby wolnych miejsc pracy wystąpił w sekcjach: działalność związana z kulturą, rozrywką i rekreacją (7,5-krotny wzrost) oraz obsługa rynku nieruchomości (6-krotny wzrost w porównaniu

Struktura wolnych miejsc pracy według zawodów w 2014 r.



- Przedstawiciele władz publicznych, wyżsi urzędnicy i kierownicy
- Specjaliści
- Technicy i inny średni personel
- Pracownicy biurowi
- Pracownicy usług i sprzedawcy
- Rolnicy, ogrodnicy, leśnicy i rybacy
- Robotnicy przemysłowi i rzemieślnicy
- Operatorzy i monterzy maszyn i urządzeń
- Pracownicy przy pracach prostych



W 2014 r. powstało 25,3 tys. **nowych miejsc pracy**, czyli o 41,8% więcej niż w roku poprzednim. Zdecydowaną większość stanowisk, bo aż 89,7%, utworzono w sektorze prywatnym. Najwięcej nowych miejsc pracy odnotowano w przedsiębiorstwach średnich – 36,1%, na jednostki duże przypadało 33,7% nowo utworzonych miejsc pracy, a na małe – 30,2% nowych miejsc.

Tabl. 3. **Nowo utworzone miejsca pracy według sektorów własności, wielkości jednostek oraz sekcji PKD w 2014 r.**

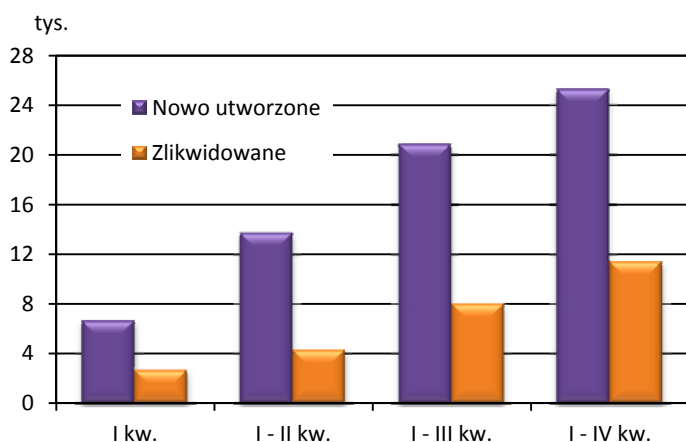
Sekcje PKD	Ogółem	Sektor		Jednostki według wielkości		
		publiczny	prywatny	duże	średnie	małe
OGÓŁEM	25296	2609	22687	8519	9124	7653
Rolnictwo, leśnictwo, łowiectwo i rybactwo	343	23	320	22	68	253
Górnictwo i wydobywanie	21	–	21	9	2	10
Przetwórstwo przemysłowe	5694	–	5694	2546	2670	478
Wytwarzanie i zaopatrywanie w energię elektryczną, gaz, parę wodną i gorącą wodę ^Δ	40	16	24	15	9	16
Dostawa wody; gospodarowanie ściekami i odpadami; rekultywacja ^Δ	231	183	48	91	96	44
Budownictwo	3106	–	3106	353	804	1949
Handel; naprawa pojazdów samochodowych ^Δ	8575	3	8572	3526	2817	2232
Transport i gospodarka magazynowa	1120	1	1119	60	663	397
Zakwaterowanie i gastronomia ^Δ	508	34	474	11	124	373
Informacja i komunikacja	277	1	276	9	49	219
Działalność finansowa i ubezpieczeniowa	192	13	179	98	32	62
Obsługa rynku nieruchomości ^Δ	169	41	128	8	51	110
Działalność profesjonalna, naukowa i techniczna	805	69	736	47	116	642
Administrowanie i działalność wspierająca ^Δ	957	–	957	580	155	222
Administracja publiczna i obrona narodowa; obowiązkowe zabezpieczenia społeczne	704	704	–	582	116	6
Edukacja	1328	788	540	237	675	416
Opieka zdrowotna i pomoc społeczna	907	549	358	269	558	80
Działalność związana z kulturą, rozrywką i rekreacją	220	184	36	56	113	51
Pozostała działalność usługowa	99	–	99	–	6	93

W 2014 r. w województwie kujawsko-pomorskim przyrost liczby nowo utworzonych miejsc pracy w stosunku do poprzedniego roku wystąpił w większości sekcji, z czego największą dynamikę odnotowano w handlu, naprawie pojazdów samochodowych (ponad 2-krotny wzrost), w wytwarzaniu i zaopatrywaniu w energię elektryczną, gaz, parę wodną i gorącą wodę oraz w budownictwie (więcej odpowiednio o 73,9% i o 66,3%). Spadek liczby nowo utworzonych miejsc pracy wystąpił w siedmiu sekcjach, przy czym najwyższy w działalności związanej z obsługą rynku nieruchomości (o 36,7%) oraz w działalności finansowej i ubezpieczeniowej (o 26,7%).



W 2014 r. nowe miejsca pracy tworzono przede wszystkim w podmiotach prowadzących działalność w zakresie: handlu; naprawy pojazdów samochodowych – 33,9% ogółu nowych miejsc pracy, a także przetwórstwa przemysłowego – 22,5% oraz budownictwa – 12,3%. Wśród wyżej wymienionych podmiotów dominowały jednostki stanowiące własność prywatną. W sektorze publicznym najwięcej nowych miejsc pracy zostało utworzonych w podmiotach realizujących działalność w zakresie edukacji (30,2% udziału sektora publicznego) oraz administracji publicznej i obrony narodowej; obowiązkowych zabezpieczeniach społecznych (27,0%). Jednostki duże i średnie tworzyły nowe miejsca pracy głównie w handlu; naprawie pojazdów samochodowych oraz przetwórstwie przemysłowym (odpowiednio 41,4% i 29,9% ogółu miejsc pracy w dużych jednostkach oraz 30,9% i 29,3 ogółu miejsc pracy w jednostkach średnich). Jednostki małe tworzyły nowe miejsca pracy głównie w handlu; naprawie pojazdów samochodowych oraz budownictwie (odpowiednio 29,2% i 25,5%).

Nowo utworzone i zlikwidowane miejsca pracy w 2014 r.



Pomimo znacznie większej niż w 2013 r. liczby nowo utworzonych miejsc pracy, część z nich została niezagospodarowana. Według stanu w dniu 31 XII 2014 r. pozostało jeszcze 447 nieobsadzonych miejsc (wzrost o 48,5 % w skali roku). W końcu 2014 r. w województwie kujawsko-pomorskim najwięcej nieobsadzonych nowo utworzonych miejsc pracy posiadały podmioty prowadzące działalność w sekcjach przetwórstwo przemysłowe (51,5%) oraz transport i gospodarka magazynowa (13,9%).

W 2014 r. w województwie kujawsko-pomorskim **zlikwidowano** 11,4 tys. miejsc pracy (wzrost o 3,7 % w skali roku), z czego głównie z sektora prywatnego (89,6%). Najwięcej miejsc pracy zredukowano w jednostkach prowadzących działalność w przetwórstwie przemysłowym (36,3% ogółu), w budownictwie (18,2%) oraz w handlu; naprawie pojazdów samochodowych (14,0%). Wśród jednostek funkcjonujących w sektorze prywatnym najwięcej miejsc pracy zlikwidowały podmioty prowadzące działalność w sekcji przetwórstwo przemysłowe (40,4%), natomiast jednostki należące do sektora publicznego – w sekcji edukacja (36,9%).

Tabl. 4. Zlikwidowane miejsca pracy według sektorów własności, wielkości jednostek oraz sekcji PKD w 2014 r.

Sekcje PKD	Ogółem	Sektor		Jednostki według wielkości		
		publiczny	prywatny	duże	średnie	małe
OGÓŁEM	11397	1180	10217	3267	5155	2975
Rolnictwo, leśnictwo, łowiectwo i rybactwo	297	17	280	18	140	139
Górnictwo i wydobywanie	12	–	12	–	4	8
Przetwórstwo przemysłowe	4134	4	4130	1279	1899	956
Wytwarzanie i zaopatrywanie w energię elektryczną, gaz, parę wodną i gorącą wodę ^Δ	10	7	3	1	8	1
Dostawa wody; gospodarowanie ściekami i odpadami; rekultywacja ^Δ	106	65	41	30	50	26
Budownictwo	2075	19	2056	593	833	649



Tabl. 4. Zlikwidowane miejsca pracy według sektorów własności, wielkości jednostek oraz sekcji PKD w 2014 r. (dok.)

Sekcje PKD	Ogółem	Sektor		Jednostki według wielkości		
		publiczny	prywatny	duże	średnie	małe
Handel; naprawa pojazdów samochodowych ^Δ	1599	36	1563	503	1096	–
Transport i gospodarka magazynowa	353	56	297	64	67	222
Zakwaterowanie i gastronomia ^Δ	548	1	547	4	154	390
Informacja i komunikacja	112	–	112	20	26	66
Działalność finansowa i ubezpieczeniowa	73	35	38	51	–	22
Obsługa rynku nieruchomości ^Δ	83	32	51	9	36	38
Działalność profesjonalna, naukowa i techniczna	279	22	257	62	28	189
Administrowanie i działalność wspierająca ^Δ	329	5	324	66	153	110
Administracja publiczna i obrona narodowa; obowiązkowe zabezpieczenia społeczne	277	277	–	220	56	1
Edukacja	585	436	149	265	278	42
Opieka zdrowotna i pomoc społeczna	322	89	233	69	212	41
Działalność związana z kulturą, rozrywką i rekreacją	113	79	34	13	68	32
Pozostała działalność usługowa	90	–	90	–	47	43

W 2014 r. **utworzono** o 13899 więcej miejsc pracy niż zlikwidowano; w sektorze prywatnym utworzono o 12470 więcej miejsc niż zlikwidowano, a w sektorze publicznym o 1429 więcej. W przedsiębiorstwach dużych przybyło 5252 stanowisk, natomiast w małych i średnich przybyło odpowiednio 4678 i 3969 stanowisk. Wśród rozpatrywanych sekcji, w 18 przypadkach różnica między liczbą nowo utworzonych miejsc pracy, a zlikwidowanych wskazywała na zwiększenie liczby stanowisk, z czego największą różnicę zanotowano w sekcji handel; naprawa pojazdów samochodowych (przybyło 6976 stanowisk). Niekorzystny bilans odnotowano tylko w sekcji zakwaterowanie i gastronomia (spadek o 40 stanowisk).

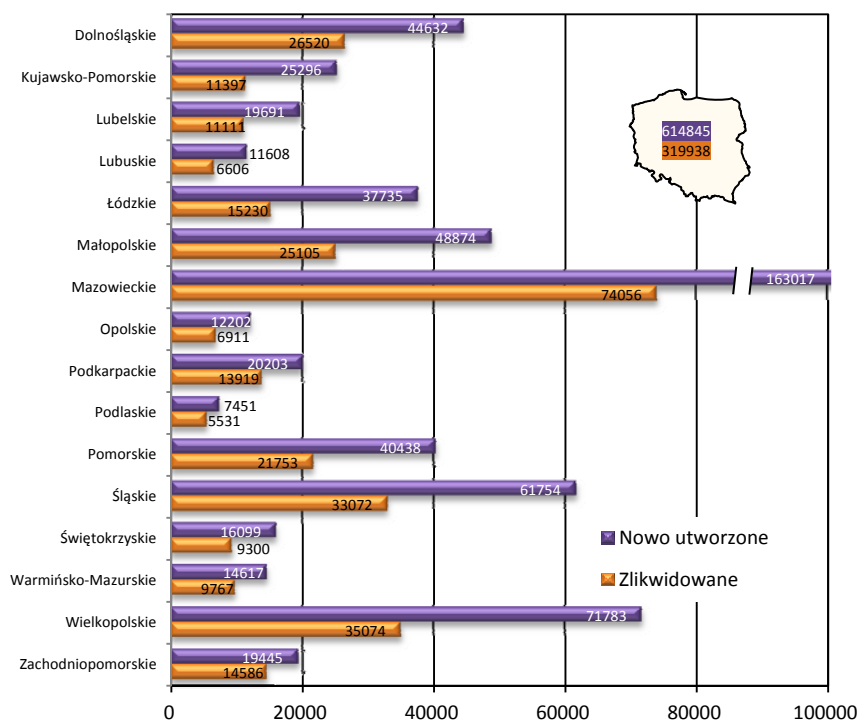
W 2014 r. w kraju utworzono 614,8 tys. miejsc pracy, z czego aż 26,5% powstało w województwie mazowieckim. Najmniejszy udział w tworzeniu nowych miejsc pracy (1,2%) miało województwo podlaskie. Jednostki prowadzące działalność gospodarczą w województwie kujawsko-pomorskim stworzyły 4,1% ogólnej liczby nowo utworzonych miejsc pracy w Polsce, zajmując tym samym 8 pozycję w kraju.

Rozpatrując zlikwidowane miejsca pracy w kraju (319,9 tys.), zauważyć można, iż najkorzystniejsza sytuacja wystąpiła w województwie podlaskim (1,7% ogólnej liczby zlikwidowanych miejsc pracy), zaś najwięcej miejsc pracy ubyło w województwie mazowieckim (23,1%). Województwo kujawsko-pomorskie uplasowało się na 7 miejscu, z udziałem wynoszącym 3,6% w ogólnej liczbie zlikwidowanych miejsc pracy.

W Polsce utworzono o 294,9 tys. więcej nowych miejsc pracy niż ich zlikwidowano. We wszystkich województwach bilans miejsc pracy kształtował się pozytywnie, a najkorzystniejszą sytuacją prezentowała się w województwie mazowieckim (o 89,0 tys. stanowisk więcej), wielkopolskim (o 36,7 tys.) i śląskim (o 28,7 tys.).



Nowo utworzone i zlikwidowane miejsca pracy według województw w 2014 r.



Autorzy opracowania: Małgorzata Saroska, Aleksandra Schreiber, Małgorzata Soból
 Referat Metodologii Badań Rynku Pracy – pod kierunkiem dra Macieja Ryczkowskiego; tel. 56 6117106
 Ośrodek Badań i Analiz Rynku Pracy
Redakcja merytoryczna, techniczna, skład i grafika komputerowa: Ewa Liminowicz, Jacek Pruski
 Kujawsko-Pomorski Ośrodek Badań Regionalnych
Informatorium: e-mail InformatoriumUSB DG@stat.gov.pl, tel. 52 3669400