



URZĄD STATYSTYCZNY
W BYDGOSZCZY

POPYT NA PRACĘ

W WOJEWÓDZTWIE KUJAWSKO-POMORSKIM
W 2013 R.

<http://bydgoszcz.stat.gov.pl/>

OPRACOWANIA SYGNALNE

Bydgoszcz, czerwiec 2014 r.

Badanie popytu na pracę prowadzono na podstawie Programu Badań Statystycznych Statystyki Publicznej na rok 2013 (Dz. U. Nr 3, poz. 14) na formularzu Z-05, którym objęte są podmioty gospodarki narodowej o liczbie zatrudnionych 1 lub więcej osób. Badanie to realizowano kwartalnie metodą reprezentacyjną (jednostki do badania wybierane są w drodze losowania), pozwalającą na uogólnianie wyników badania na określoną populację.

Celem badania było uzyskanie informacji na temat popytu zrealizowanego i niezrealizowanego, czyli o zagospodarowanych miejscach pracy określanych aktualną liczbą pracujących i o wolnych miejscach pracy. Badanie dostarczyło również informacji o liczbie nowo utworzonych i zlikwidowanych miejsc pracy w danym okresie sprawozdawczym (od początku roku do końca badanego kwartału).

Wolne miejsca pracy – to miejsca pracy powstałe w wyniku ruchu zatrudnionych, bądź nowo utworzone, w stosunku do których spełnione zostały jednocześnie trzy warunki:

- miejsca pracy w dniu sprawozdawczym były faktycznie nieobsadzone,
- pracodawca czynił starania, aby znaleźć osoby chętne do podjęcia pracy,
- w przypadku znalezienia właściwych kandydatów, pracodawca byłby gotów do natychmiastowego przyjęcia tych osób.

Nowo utworzone miejsca pracy – miejsca pracy powstałe w wyniku, np. zmian organizacyjnych, rozszerzenia lub zmiany profilu działalności oraz wszystkie miejsca pracy w jednostkach nowo powstałych.

W badaniu popytu na pracę za 2013 r. zostały zastosowane:

- **Polska Klasyfikacja Działalności (PKD)**, wprowadzona rozporządzeniem Rady Ministrów z dnia 24 grudnia 2007 r. w sprawie Polskiej Klasyfikacji Działalności (Dz. U. Nr 251, poz. 1885).
- **Klasyfikacja Zawodów i Specjalności** wprowadzona na podstawie rozporządzenia Ministra Pracy i Polityki Społecznej z dnia 27 kwietnia 2010 r. w sprawie klasyfikacji zawodów i specjalności na potrzeby rynku pracy oraz zakresu jej stosowania (tekst jednolity Dz. U. 2014 poz. 760).

Prezentowane informacje przedstawione zostały przy uwzględnieniu podmiotów klasyfikowanych według kryterium liczby pracujących, tj.:

- małych – o liczbie pracujących do 9 osób,
- średnich – o liczbie pracujących od 10 do 49 osób,
- dużych – o liczbie pracujących powyżej 49 osób.

W badaniu popytu na pracę do pracujących zalicza się wszystkie osoby pozostające w ewidencji jednostki podlegającej badaniu w określonym dniu, niezależnie od faktu, czy jednostka sprawozdawcza jest ich głównym miejscem pracy, czy nie.

Badaniem popytu na pracę w IV kwartale 2013 r. w województwie kujawsko-pomorskim objęto 26,6 tys. podmiotów, z czego zdecydowana większość (85,6%) pochodziła z sektora prywatnego. Jednostki małe stanowiły 61,8% zbiorowości, jednostki średnie – 26,3%, a jednostki duże – 11,9%. Największy udział w badaniu (30,5%) miały podmioty należące do sekcji handel; naprawa pojazdów samochodowych, a także przetwórstwo przemysłowe – 15,2%, budownictwo – 11,8% oraz edukacja – 9,8%.



Tabl. 1. Pracujący oraz popyt na pracę według sekcji PKD w 2013 r.

Wyszczególnienie A – 2012=100	Liczba jednostek	Pracujący ^o	Wolne miejsca pracy ^o		Miejsca pracy	
			ogółem	w tym nowo utworzone	nowo utworzone	zlikwidowane
OGÓŁEM	26564	480343	1542	301	17843	10992
A	103,4	102,3	142,9	174,0	135,2	83,4
Rolnictwo, leśnictwo, łowiectwo i rybactwo.....	427	5722	4	4	217	162
A	105,4	96,2	4 razy	x	137,3	110,2
Górnictwo i wydobywanie.....	52	717	4	1	26	46
A	96,3	96,6	x	x	108,3	37,7
Przetwórstwo przemysłowe.....	4037	125158	615	201	5162	2889
A	106,9	97,4	136,7	5 razy	140,0	58,0
Wytwarzanie i zaopatrywanie w energię elektryczną, gaz, parę wodną i gorącą wodę ^Δ	65	3600	4	2	23	63
A	103,2	76,0	x	x	14,8	185,3
Dostawa wody; gospodarowanie ściekami i odpadami; rekultywacja ^Δ	232	7732	2	–	290	168
A	94,3	104,9	25,0	x	193,3	131,3
Budownictwo	3138	30965	71	2	1868	1396
A	105,1	93,5	3 razy	x	140,3	95,9
Handel; naprawa pojazdów samochodowych ^Δ	8111	86740	374	6	3844	2285
A	95,7	108,7	279,1	28,6	143,8	80,4
Transport i gospodarka magazynowa	1263	18964	108	36	854	403
A	109,7	104,2	251,2	12 razy	189,8	125,2
Zakwaterowanie i gastronomia ^Δ	1053	8295	97	–	585	328
A	102,5	92,5	151,6	x	174,6	124,2
Informacja i komunikacja	298	3093	7	3	185	111
A	91,1	99,2	43,8	50,0	133,1	42,2
Działalność finansowa i ubezpieczeniowa	562	10565	19	2	262	164
A	126,3	106,4	73,1	50,0	150,6	109,3
Obsługa rynku nieruchomości ^Δ	494	6432	3	–	267	112
A	112,8	87,2	30,0	x	118,7	131,8
Działalność profesjonalna, naukowa i techniczna	1157	10994	29	2	625	447
A	94,4	91,8	44,6	3,2	135,9	151,0
Administrowanie i działalność wspierająca ^Δ	496	24884	10	–	860	610
A	112,5	150,6	250,0	x	52,2	84,1
Administracja publiczna i obrona narodowa; obowiązkowe zabezpieczenia społeczne	387	24688	114	14	921	327
A	99,0	97,4	100,0	93,3	169,9	91,1
Edukacja	2603	65241	34	18	864	718
A	112,7	102,9	36,2	85,7	170,8	129,6
Opieka zdrowotna i pomoc społeczna	1101	37437	27	9	664	452
A	126,7	108,4	180,0	x	189,2	177,3
Działalność związana z kulturą, rozrywką i rekreacją	406	5227	2	1	213	152
A	102,8	91,8	22,2	x	186,8	107,8
Pozostała działalność usługowa	682	3889	18	–	113	159
A	101,8	88,3	9 razy	x	161,4	3 razy

^o Stan w dniu 31 XII.



Według stanu w dniu 31 XII 2013 r. w województwie kujawsko-pomorskim liczba **pracujących** w jednostkach objętych badaniem wyniosła 480,3 tys. osób (wzrost o 2,3% w skali roku), z czego 68,8% pochodziła z sektora prywatnego. Spośród ogółu zbiorowości 56,1% pracowało w jednostkach dużych, 29,3% w średnich, a 14,6% w jednostkach małych. Najwięcej pracujących skupiały sekcje: przetwórstwo przemysłowe – 26,1%, handel; naprawa pojazdów samochodowych – 18,1% oraz edukacja – 13,6%.

Wśród pracujących w Kujawsko-Pomorskim było 34,5 tys. **osób niepełnosprawnych** (wzrost o 35,9% w stosunku do 2012 r.) z czego większość (88,6%) pochodziła z sektora prywatnego; więcej niepełnosprawnych pracowało w jednostkach dużych – 62,7%. Najwięcej osób niepełnosprawnych pracowało w jednostkach zajmujących się administrowaniem i działalnością wspierającą (42,0%), a także przetwórstwem przemysłowym (25,5%) oraz handlem; naprawą pojazdów samochodowych (11,2%). Na stanowiskach specjalnie dostosowanych do potrzeb wynikających z niepełnosprawności pracowało 3,6 tys. osób niepełnosprawnych, z czego w jednostkach dużych (59,5%), natomiast według sekcji PKD najwięcej w przetwórstwie przemysłowym (46,8%).

Możliwość zwiększenia zatrudnienia osób niepełnosprawnych w końcu IV kwartału 2013 r. zgłosiło 1157 zakładów w województwie kujawsko-pomorskim (z sektora prywatnego – 893 zakłady), szczególnie z jednostek zajmujących się przetwórstwem przemysłowym (281 zakładów).

Tabl. 2. **Wolne miejsca pracy według sektorów własności, wielkości jednostek i sekcji PKD w 2013 r.**
Stan w dniu 31 XII

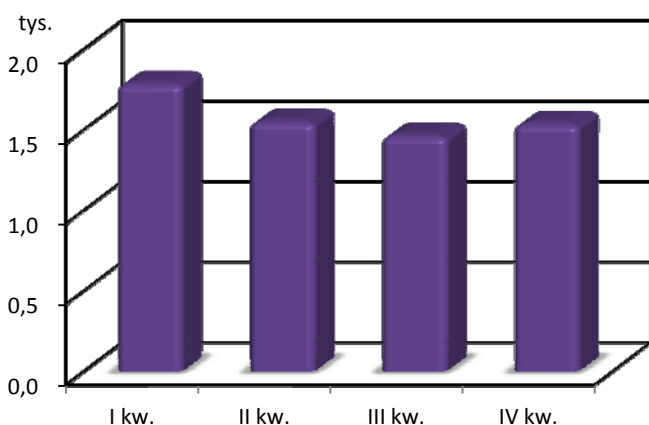
Sekcje PKD	Ogółem	W tym nowo utworzone	Sektor		Jednostki według wielkości		
			publiczny	prywatny	duże	średnie	małe
OGÓŁEM	1542	301	190	1352	615	315	612
Rolnictwo, leśnictwo, łowiectwo i rybactwo	4	4	–	4	–	–	4
Górnictwo i wydobywanie	4	1	–	4	4	–	–
Przetwórstwo przemysłowe	615	201	3	612	327	209	79
Wytwarzanie i zaopatrywanie w energię elektryczną, gaz, parę wodną i gorącą wodę ^Δ	4	2	4	–	4	–	–
Dostawa wody; gospodarowanie ściekami i odpadami; rekultywacja ^Δ	2	–	2	–	–	2	–
Budownictwo	71	2	–	71	11	3	57
Handel; naprawa pojazdów samochodowych ^Δ	374	6	–	374	88	14	272
Transport i gospodarka magazynowa	108	36	9	99	11	20	77
Zakwaterowanie i gastronomia ^Δ	97	–	–	97	31	–	66
Informacja i komunikacja	7	3	4	3	7	–	–
Działalność finansowa i ubezpieczeniowa	19	2	–	19	5	1	13
Obsługa rynku nieruchomości ^Δ	3	–	–	3	2	1	–
Działalność profesjonalna, naukowa i techniczna	29	2	2	27	–	12	17
Administrowanie i działalność wspierająca ^Δ	10	–	1	9	1	9	–
Administracja publiczna i obrona narodowa; obowiązkowe zabezpieczenia społeczne	114	14	114	–	108	5	1
Edukacja	34	18	23	11	6	18	10
Opieka zdrowotna i pomoc społeczna	27	9	26	1	10	17	–
Działalność związana z kulturą, rozrywką i rekreacją	2	1	2	–	–	2	–
Pozostała działalność usługowa	18	–	–	18	–	2	16



W końcu grudnia 2013 r. wśród 26,6 tys. podmiotów biorących udział w badaniu z terenu Kujawsko-Pomorskiego tylko 2,9%, tj. 771 jednostek posiadało **wolne miejsca pracy**. Większość z nich (87,7%) należała do sektora prywatnego. Najliczniejszą grupę wśród przedsiębiorstw dysponujących nieobsadzonymi stanowiskami stanowiły jednostki małe – 58,9%, mniej było jednostek dużych i średnich, odpowiednio 19,2% i 21,9%.

Na koniec 2013 r. badane podmioty posiadały 1542 wolne miejsca pracy (o 42,9% więcej niż w analogicznym okresie poprzedniego roku) i koncentrowały się one głównie w sektorze prywatnym – 87,7% wszystkich wolnych miejsc pracy. Najwięcej nieobsadzonych stanowisk było w jednostkach dużych i małych – odpowiednio 39,9% i 39,7%, natomiast najmniej posiadały jednostki średnie – 20,4% ogólnej liczby wolnych miejsc pracy.

Wolne miejsca pracy w 2013 r.
Stan w końcu kwartału



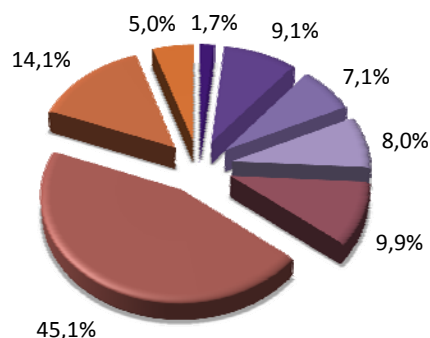
(4-krotny wzrost) oraz budownictwo (prawie 3-krotny wzrost w porównaniu z 2012 r.). Natomiast największy spadek liczby wolnych miejsc pracy wystąpił w podmiotach prowadzących działalność w sekcjach: działalność związana z kulturą, rozrywką i rekreacją (o 77,8% mniej) oraz dostawa wody; gospodarowanie ściekami i odpadami; rekultywacja (o 75,0% mniej niż w 2012 r.).

W województwie kujawsko-pomorskim najwięcej wolnych miejsc pracy pod koniec 2013 r. oczekiwało na robotników przemysłowych i rzemieślników (695 miejsc). Poszukiwano ich głównie w zakładach działających w sekcji przetwórstwo przemysłowe, które oferowały 46,9% ogólnej liczby wolnych miejsc pracy przeznaczonych dla tej grupy zawodowej. Bardzo dużo ofert kierowano również do operatorów i monterów maszyn i urządzeń, którym gwarantowano 217 stanowisk, a stanowiska te w przeważającej liczbie (48,4%) pochodziły z sekcji transport i gospodarka magazynowa.

Największy udział wolnych miejsc pracy (39,9%) zaznaczył się w podmiotach realizujących działalność w zakresie przetwórstwa przemysłowego. Dużą gotowość na przyjęcie nowych pracowników wykazywały także podmioty działające w sekcji handel; naprawa pojazdów samochodowych – 24,3%.

W porównaniu z rokiem poprzednim największy wzrost liczby wolnych miejsc pracy wystąpił w sekcjach: pozostała działalność usługowa (9-krotny wzrost), rolnictwo, leśnictwo, łowiectwo i rybactwo

Struktura wolnych miejsc pracy według zawodów w 2013 r.
Stan w dniu 31 XII



- Przedstawiciele władz publicznych, wyżsi urzędnicy i kierownicy
- Specjaliści
- Technicy i inny średni personel
- Pracownicy biurowi
- Pracownicy usług i sprzedawcy
- Robotnicy przemysłowi i rzemieślnicy
- Operatorzy i monterzy maszyn i urządzeń
- Pracownicy przy pracach prostych



W 2013 r. powstało 17,8 tys. **nowych miejsc pracy**, czyli o 35,2% więcej niż w roku poprzednim. Zdecydowaną większość stanowisk, bo aż 85,5%, utworzono w sektorze prywatnym. Najwięcej nowych miejsc pracy odnotowano w przedsiębiorstwach średnich – 39,8%, na jednostki małe przypadało 36,7% nowo utworzonych miejsc pracy, a na duże – 23,5% nowych miejsc.

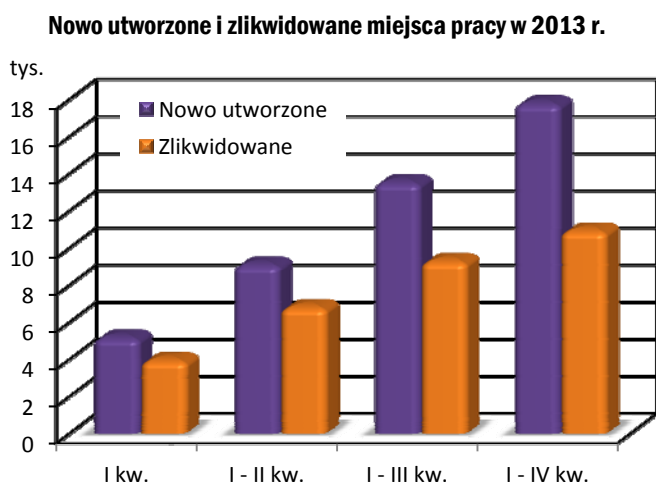
Tabl. 3. **Nowo utworzone miejsca pracy według sektorów własności, wielkości jednostek oraz sekcji PKD w 2013 r.**

Sekcje PKD	Ogółem	Sektor		Jednostki według wielkości		
		publiczny	prywatny	duże	średnie	małe
OGÓŁEM	17843	2593	15250	4187	7114	6542
Rolnictwo, leśnictwo, łowiectwo i rybactwo	217	23	194	20	59	138
Górnictwo i wydobywanie	26	6	20	6	7	13
Przetwórstwo przemysłowe	5162	9	5153	1627	2480	1055
Wytwarzanie i zaopatrywanie w energię elektryczną, gaz, parę wodną i gorącą wodę ^Δ	23	9	14	10	5	8
Dostawa wody; gospodarowanie ściekami i odpadami; rekultywacja ^Δ	290	209	81	165	101	24
Budownictwo	1868	13	1855	394	478	996
Handel; naprawa pojazdów samochodowych ^Δ	3844	–	3844	561	1349	1934
Transport i gospodarka magazynowa	854	1	853	60	346	448
Zakwaterowanie i gastronomia ^Δ	585	3	582	82	64	439
Informacja i komunikacja	185	5	180	9	43	133
Działalność finansowa i ubezpieczeniowa	262	9	253	103	56	103
Obsługa rynku nieruchomości ^Δ	267	34	233	14	107	146
Działalność profesjonalna, naukowa i techniczna	625	83	542	160	72	393
Administrowanie i działalność wspierająca ^Δ	860	10	850	239	564	57
Administracja publiczna i obrona narodowa; obowiązkowe zabezpieczenia społeczne	921	921	–	359	555	7
Edukacja	864	670	194	173	478	213
Opieka zdrowotna i pomoc społeczna	664	395	269	169	275	220
Działalność związana z kulturą, rozrywką i rekreacją	213	191	22	33	63	117
Pozostała działalność usługowa	113	2	111	3	12	98

W 2013 r. w województwie kujawsko-pomorskim spadek liczby nowo utworzonych miejsc pracy w stosunku do poprzedniego roku wystąpił tylko w sekcjach wytwarzanie i zaopatrywanie w energię elektryczną, gaz, parę wodną i gorącą wodę (o 85,2%) oraz w administrowaniu i działalności wspierającej (o 47,8%). Roczny przyrost liczby nowo utworzonych miejsc pracy odnotowano w pozostałych sekcjach, z czego największą dynamikę odnotowano w dostawie wody; gospodarowaniu ściekami i odpadami; rekultywacji (niemal 2-krotny wzrost), w transporcie i gospodarce magazynowej oraz w opiece zdrowotnej i pomocy społecznej (więcej odpowiednio o 89,8% i o 89,2%). W 2013 r. nowe miejsca pracy tworzono przede wszystkim w podmiotach prowadzących działalność w zakresie: przetwórstwa przemysłowego



– 28,9% ogółu nowych miejsc pracy, a także w handlu; naprawie pojazdów samochodowych – 21,5% oraz w budownictwie – 10,5%. Wśród wyżej wymienionych podmiotów dominowały jednostki stanowiące własność prywatną. W sektorze publicznym najwięcej nowych miejsc pracy zostało utworzonych w podmiotach realizujących działalność w zakresie administracji publicznej i obrony narodowej; obowiązkowych zabezpieczeniach społecznych (35,5% udziału sektora publicznego) oraz edukacji (25,8%). Jednostki duże i średnie tworzyły nowe miejsca pracy głównie w przetwórstwie przemysłowym (38,9% ogółu miejsc pracy w dużych jednostkach i 34,9% ogółu miejsc pracy w jednostkach średnich). Jednostki małe tworzyły nowe miejsca pracy głównie w handlu; naprawie pojazdów samochodowych (29,6%).



Pomimo znacznie większej niż w 2012 r. liczby nowo utworzonych miejsc pracy, część z nich została niezagospodarowana. Według stanu w dniu 31 XII 2013 r. pozostało jeszcze 301 nieobsadzonych miejsc (wzrost o 74,0 % w skali roku). W końcu 2013 r. w województwie kujawsko-pomorskim najwięcej nieobsadzonych nowo utworzonych miejsc pracy posiadały podmioty prowadzące działalność w sekcjach: przetwórstwo przemysłowe (66,8%) oraz transport i gospodarka magazynowa (12,0%).

W 2013 r. w województwie kujawsko-pomorskim **zlikwidowano** 11,0 tys. miejsc pracy (spadek o 16,6 % w skali roku), z czego głównie z sektora prywatnego (85,1%). Najwięcej miejsc pracy zredukowano w jednostkach prowadzących działalność w przetwórstwie przemysłowym (26,3% ogółu), handlu; naprawie pojazdów samochodowych (20,8%) oraz w budownictwie (12,7%). Wśród jednostek funkcjonujących w sektorze prywatnym najwięcej miejsc pracy zlikwidowały podmioty prowadzące działalność w sekcji przetwórstwo przemysłowe (29,8%), natomiast jednostki należące do sektora publicznego – w sekcji edukacja (30,2%).

Tabl. 4. **Zlikwidowane miejsca pracy według sektorów własności, wielkości jednostek oraz sekcji PKD w 2013 r.**

Sekcje PKD	Ogółem	Sektor		Jednostki według wielkości		
		publiczny	prywatny	duże	średnie	małe
OGÓŁEM	10992	1637	9355	3732	3944	3316
Rolnictwo, leśnictwo, łowiectwo i rybactwo	162	4	158	4	79	79
Górnictwo i wydobywanie	46	–	46	7	28	11
Przetwórstwo przemysłowe	2889	102	2787	1403	1022	464
Wytwarzanie i zaopatrywanie w energię elektryczną, gaz, parę wodną i gorącą wodę ^Δ	63	15	48	49	11	3
Dostawa wody; gospodarowanie ściekami i odpadami; rekultywacja ^Δ	168	31	137	41	98	29
Budownictwo	1396	2	1394	397	499	500

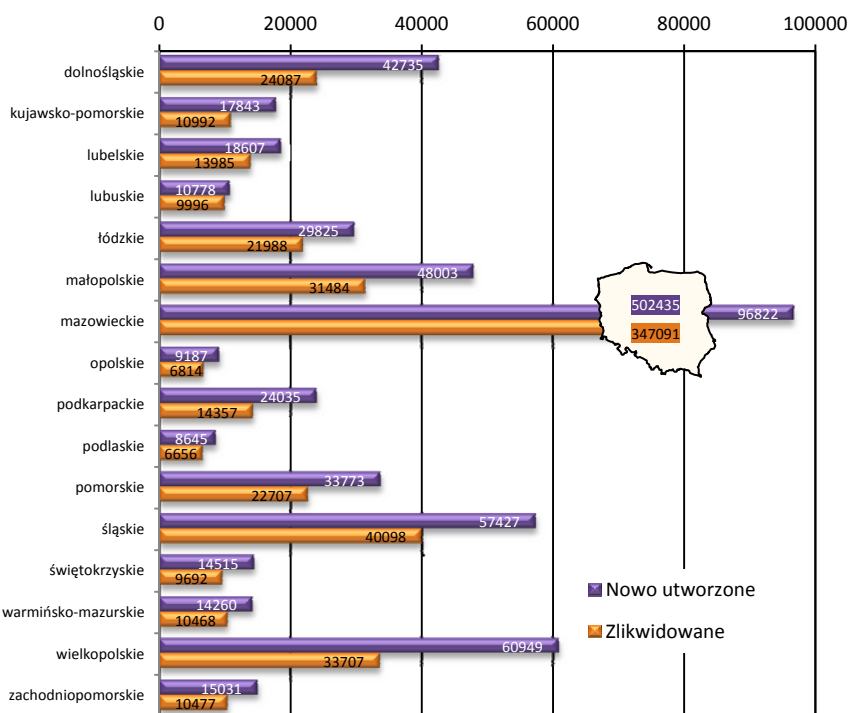


Tabl. 4. Zlikwidowane miejsca pracy według sektorów własności, wielkości jednostek oraz sekcji PKD w 2013 r.(dok.)

Sekcje PKD	Ogółem	Sektor		Jednostki według wielkości		
		publiczny	prywatny	duże	średnie	małe
Handel; naprawa pojazdów samochodowych ^Δ	2285	2	2283	594	675	1016
Transport i gospodarka magazynowa	403	20	383	67	65	271
Zakwaterowanie i gastronomia ^Δ	328	45	283	22	177	129
Informacja i komunikacja	111	1	110	11	44	56
Działalność finansowa i ubezpieczeniowa	164	44	120	68	32	64
Obsługa rynku nieruchomości ^Δ	112	36	76	27	44	41
Działalność profesjonalna, naukowa i techniczna	447	32	415	41	89	317
Administrowanie i działalność wspierająca ^Δ	610	-	610	305	237	68
Administracja publiczna i obrona narodowa; obowiązkowe zabezpieczenia społeczne	327	327	-	194	131	2
Edukacja	718	494	224	306	289	123
Opieka zdrowotna i pomoc społeczna	452	381	71	159	284	9
Działalność związana z kulturą, rozrywką i rekreacją	152	101	51	20	96	36
Pozostała działalność usługowa	159	-	159	17	44	98

W 2013 r. utworzono o 6851 więcej miejsc pracy niż zlikwidowano; w sektorze prywatnym utworzono o 5895 więcej miejsc niż zlikwidowano, również w sektorze publicznym utworzono o 956 więcej miejsc niż zlikwidowano. W przedsiębiorstwach małych przybyło 3226 stanowisk, natomiast w średnich i w dużych przybyło odpowiednio 3170 i 455 stanowisk. Wśród rozpatrywanych sekcji, w 16 przypadkach różnica między liczbą nowo utworzonych miejsc pracy, a zlikwidowanych wskazywała na zwiększenie liczby

Nowo utworzone i zlikwidowane miejsca pracy według województw w 2013 r.





stanowisk, z czego największą różnicę zanotowano w sekcji przetwórstwo przemysłowe (przybyły 2273 stanowiska). Niekorzystny bilans odnotowano w sekcjach: pozostała działalność usługowa (spadek o 46 stanowisk), wytwarzanie i zaopatrywanie w energię elektryczną, gaz, parę wodną i gorącą wodę (o 40 stanowisk) oraz górnictwo i wydobywanie (o 20 stanowisk mniej).

W 2013 r. w kraju utworzono 502,4 tys. miejsc pracy, z czego aż 19,3% powstało w województwie mazowieckim. Najmniejszy udział w tworzeniu nowych miejsc pracy (1,7%) miało województwo podlaskie. Jednostki prowadzące działalność w województwie kujawsko-pomorskim stworzyły 3,6% ogólnej liczby nowo utworzonych miejsc pracy w Polsce, zajmując tym samym 10 pozycję w kraju.

Rozpatrując zlikwidowane miejsca pracy w kraju (347,1 tys.), zauważyć można, iż najkorzystniejsza sytuacja wystąpiła w województwie podlaskim (1,9% ogólnej liczby zlikwidowanych miejsc pracy), zaś najwięcej miejsc pracy ubyło w województwie mazowieckim (22,9%). Województwo kujawsko-pomorskie uplasowało się na 7 miejscu, z udziałem wynoszącym 3,2% w ogólnej liczbie zlikwidowanych miejsc pracy.

W Polsce utworzono o 155,3 tys. więcej nowych miejsc pracy niż ich zlikwidowano. We wszystkich województwach bilans miejsc pracy kształtował się pozytywnie, a najkorzystniej sytuacja prezentowała się w województwie wielkopolskim (o 27,2 tys. stanowisk więcej), dolnośląskim (o 18,6 tys.) i śląskim (o 17,3 tys.).

Autorzy opracowania: Małgorzata Saroska, Aleksandra Schreiber, Małgorzata Soból

Referat Metodologii Badań Rynku Pracy pod kierunkiem dra Macieja Ryczkowskiego; tel. 56 6117106

Ośrodek Badań i Analiz Rynku Pracy

Redakcja merytoryczna, techniczna, skład i grafika komputerowa: Ewa Liminowicz, Rafał Lis

Kujawsko-Pomorski Ośrodek Badań Regionalnych

Informatorium: e-mail InformatoriumUSBDG@stat.gov.pl, tel. 52 3669400