



URZĄD STATYSTYCZNY
W BYDGOSZCZY

POPYT NA PRACĘ

W WOJEWÓDZTWIE KUJAWSKO-POMORSKIM
W 2012 R.

www.stat.gov.pl/bydgosz

OPRACOWANIA SYGNALNE

Bydgoszcz, czerwiec 2013 r.

Badanie popytu na pracę prowadzono na podstawie Programu Badań Statystycznych Statystyki Publicznej na rok 2012 (Dz. U. Nr 3, poz.14) na formularzu Z-05, którym objęte są podmioty gospodarki narodowej o liczbie zatrudnionych 1 lub więcej osób. Badanie to realizowano kwartalnie metodą reprezentacyjną (jednostki do badania wybierane są w drodze losowania), pozwalającą na uogólnianie wyników badania na określoną populację.

Celem badania było uzyskanie informacji na temat popytu zrealizowanego i niezrealizowanego, czyli o zagospodarowanych miejscach pracy określanych aktualną liczbą pracujących i o wolnych miejscach pracy. Badanie dostarczyło również informacji o liczbie nowo utworzonych i zlikwidowanych miejscach pracy w danym okresie sprawozdawczym (od początku roku do końca badanego kwartału).

Wolne miejsca pracy – to miejsca pracy powstałe w wyniku ruchu zatrudnionych, bądź nowo utworzone, w stosunku do których spełnione zostały jednocześnie trzy warunki:

- miejsca pracy w dniu sprawozdawczym były faktycznie nieobsadzone,
- pracodawca czynił starania, aby znaleźć osoby chętne do podjęcia pracy,
- w przypadku znalezienia właściwych kandydatów, pracodawca byłby gotów do natychmiastowego przyjęcia tych osób.

Nowo utworzone miejsca pracy – miejsca pracy powstałe w wyniku, np. zmian organizacyjnych, rozszerzenia lub zmiany profilu działalności oraz wszystkie miejsca pracy w jednostkach nowo powstałych.

W badaniu popytu na pracę za 2012 r. zostały zastosowane:

- **Polska Klasyfikacja Działalności (PKD)**, wprowadzona rozporządzeniem Rady Ministrów z dnia 24 grudnia 2007 r. w sprawie Polskiej Klasyfikacji Działalności (Dz. U. 251, poz. 1885).
- **Klasyfikacja Zawodów i Specjalności** wprowadzona na podstawie rozporządzenia Ministra Pracy i Polityki Społecznej z dnia 27 kwietnia 2010 r. w sprawie klasyfikacji zawodów i specjalności na potrzeby rynku pracy oraz zakresu jej stosowania (Dz. U. Nr 82, poz. 537).

Prezentowane informacje przedstawione zostały przy uwzględnieniu podmiotów klasyfikowanych według kryterium liczby pracujących, tj.:

- małych – o liczbie pracujących do 9 osób,
- średnich – o liczbie pracujących od 10 do 49 osób,
- dużych – o liczbie pracujących powyżej 49 osób.

W badaniu popytu na pracę do pracujących zalicza się wszystkie osoby pozostające w ewidencji jednostki podlegającej badaniu w określonym dniu, niezależnie od faktu, czy jednostka sprawozdawcza jest ich głównym miejscem pracy, czy nie.

Badaniem popytu na pracę w IV kwartale 2012 r. w województwie kujawsko-pomorskim objęto 25,7 tys. podmiotów, z czego zdecydowana większość (84,2%) pochodziła z sektora prywatnego. Jednostki małe stanowiły 61,0% zbiorowości, jednostki średnie – 27,7% a jednostki duże – 11,3%. Największy udział w badaniu (33,0%) miały podmioty należące do sekcji handel; naprawa pojazdów samochodowych, a także przetwórstwo przemysłowe – 14,7%, budownictwo – 11,6% oraz edukacja – 9,0%.



Tabl. 1. Pracujący oraz popyt na pracę według sekcji PKD w 2012 r.

Wyszczególnienie A – 2011=100	Liczba jednostek	Pracujący ^o	Wolne miejsca pracy ^o		Miejsca pracy	
			ogółem	w tym nowo utworzone	nowo utworzone	zlikwidowane
OGÓŁEM	25692	469708	1079	173	13195	13175
A	93,3	97,0	68,7	93,5	82,6	97,9
Rolnictwo, leśnictwo, łowiectwo i rybactwo.....	405	5946	1	–	158	147
A	100,5	94,1	25,0	x	79,4	78,2
Górnictwo i wydobywanie.....	54	742	–	–	24	122
A	128,6	93,3	x	x	36,4	114,0
Przetwórstwo przemysłowe.....	3776	128523	450	37	3688	4981
A	91,8	97,2	72,7	77,1	77,5	146,5
Wytwarzanie i zaopatrywanie w energię elektryczną, gaz, parę wodną i gorącą wodę	63	4738	–	–	155	34
A	98,4	94,2	x	x	4 razy	89,5
Dostawa wody; gospodarowanie ściekami i odpadami; rekultywacja ^Δ	246	7369	8	3	150	128
A	106,5	103,6	57,1	x	78,1	112,3
Budownictwo	2985	33112	24	–	1331	1456
A	97,3	92,6	92,3	x	56,1	71,1
Handel; naprawa pojazdów samochodowych ^Δ	8473	79816	134	21	2674	2842
A	92,8	90,2	48,4	41,2	80,1	90,5
Transport i gospodarka magazynowa	1151	18201	43	3	450	322
A	91,0	88,5	72,9	12,5	68,6	74,0
Zakwaterowanie i gastronomia ^Δ	1027	8965	64	–	335	264
A	93,6	106,1	3 razy	x	117,1	79,5
Informacja i komunikacja	327	3119	16	6	139	263
A	96,2	93,6	29,6	3 razy	62,9	186,5
Działalność finansowa i ubezpieczeniowa	445	9925	26	4	174	150
A	87,9	104,0	60,5	x	76,0	94,9
Obsługa rynku nieruchomości ^Δ	438	7378	10	–	225	85
A	90,7	113,9	23,3	x	138,9	60,3
Działalność profesjonalna, naukowa i techniczna	1226	11972	65	62	460	296
A	88,3	97,7	86,7	8 razy	59,2	39,7
Administrowanie i działalność wspierająca ^Δ	441	16519	4	1	1649	725
A	83,5	131,6	21,1	x	3 razy	86,4
Administracja publiczna i obrona narodowa; obowiązkowe zabezpieczenia społeczne	391	25336	114	15	542	359
A	101,3	102,6	55,6	78,9	55,1	56,8
Edukacja	2310	63430	94	21	506	554
A	98,5	98,6	170,9	x	99,6	131,3
Opieka zdrowotna i pomoc społeczna.....	869	34522	15	–	351	255
A	97,8	97,2	32,6	x	92,6	120,3
Działalność związana z kulturą, rozrywką i rekreacją	395	5691	9	–	114	141
A	89,8	98,3	180,0	x	106,5	80,1
Pozostała działalność usługowa	670	4404	2	–	70	51
A	82,8	92,8	x	x	122,8	27,6

^o Stan w dniu 31 XII.



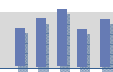
Według stanu w dniu 31 XII 2012 r. w województwie kujawsko-pomorskim liczba **pracujących** w jednostkach objętych badaniem wyniosła 469,7 tys. osób (spadek o 3,0% w skali roku), z czego 67,6% pochodziła z sektora prywatnego. Spośród ogółu zbiorowości 54,4% pracowało w jednostkach dużych, 29,2% w średnich, a 16,4% w jednostkach małych. Najwięcej pracujących skupiały sekcje: przetwórstwo przemysłowe – 27,4%, handel; naprawa pojazdów samochodowych – 17,0% oraz edukacja – 13,5%.

Wśród pracujących w Kujawsko-Pomorskim było 25,4 tys. **osób niepełnosprawnych** (wzrost o 1,3% w stosunku do 2011 r.) z czego większość (85,0%) pochodziła z sektora prywatnego; więcej niepełnosprawnych pracowało w jednostkach dużych – 72,0%. Najwięcej osób niepełnosprawnych pracowało w przetwórstwie przemysłowym (35,7%), a także w jednostkach zajmujących się administrowaniem i działalnością wspierającą (22,1%) i handlem; naprawą pojazdów samochodowych (11,5%). Na stanowiskach specjalnie dostosowanych do potrzeb wynikających z niepełnosprawności pracowało 2,9 tys. osób niepełnosprawnych, w jednostkach dużych (76,9%), natomiast według sekcji PKD najwięcej w przetwórstwie przemysłowym (43,8%).

Możliwość zwiększenia zatrudnienia osób niepełnosprawnych w końcu IV kwartału 2012 r. zgłosiło 820 zakładów w województwie (z sektora prywatnego – 586 zakładów), szczególnie z jednostek zajmujących się przetwórstwem przemysłowym (184 zakłady).

Tabl. 2. Wolne miejsca pracy według sektorów własności, wielkości jednostek i sekcji PKD w 2012 r.
Stan w dniu 31 XII

Sekcje PKD	Ogółem	W tym nowo utworzone	Sektor		Jednostki według wielkości		
			publiczny	prywatny	duże	średnie	małe
OGÓŁEM	1079	173	247	832	667	142	270
Rolnictwo, leśnictwo, łowiectwo i rybactwo	1	–	1	–	–	1	–
Przetwórstwo przemysłowe	450	37	–	450	271	54	125
Dostawa wody; gospodarowanie ściekami i odpadami; rekultywacja ^Δ	8	3	8	–	–	4	4
Budownictwo	24	–	–	24	21	3	–
Handel; naprawa pojazdów samochodowych ^Δ	134	21	–	134	110	24	–
Transport i gospodarka magazynowa	43	3	–	43	10	4	29
Zakwaterowanie i gastronomia ^Δ	64	–	–	64	12	–	52
Informacja i komunikacja	16	6	6	10	8	2	6
Działalność finansowa i ubezpieczeniowa	26	4	–	26	25	1	–
Obsługa rynku nieruchomości ^Δ	10	–	–	10	2	2	6
Działalność profesjonalna, naukowa i techniczna	65	62	1	64	24	5	36
Administrowanie i działalność wspierająca ^Δ	4	1	3	1	4	–	–
Administracja publiczna i obrona narodowa; obowiązkowe zabezpieczenia społeczne	114	15	114	–	94	20	–
Edukacja	94	21	92	2	70	18	6
Opieka zdrowotna i pomoc społeczna	15	–	11	4	15	–	–
Działalność związana z kulturą, rozrywką i rekreacją	9	–	9	–	1	2	6
Pozostała działalność usługowa	2	–	2	–	–	2	–

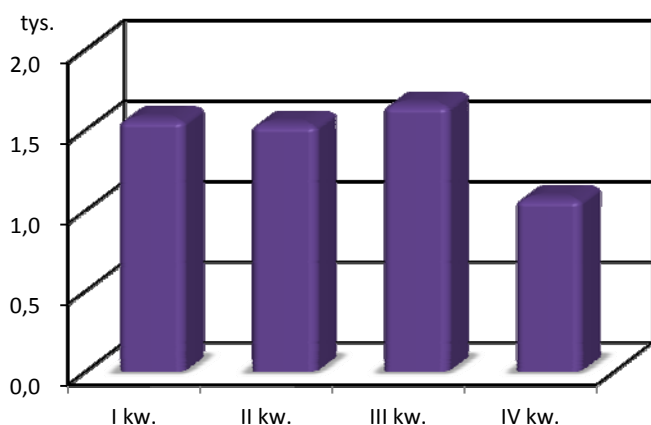


W końcu grudnia 2012 r. wśród 25,7 tys. podmiotów biorących udział w badaniu z terenu Kujawsko-Pomorskiego tylko 1,9%, tj. 483 jednostki posiadały **wolne miejsca pracy**. Większość z nich (77,4%) należała do sektora prywatnego. Najliczniejszą grupę wśród przedsiębiorstw dysponujących nieobsadzonymi stanowiskami stanowiły jednostki duże – 43,7%, mniej było jednostek małych i średnich, odpowiednio 37,9% i 18,4%.

Na koniec 2012 r. badane podmioty posiadały 1079 wolnych miejsc pracy (o 31,3% mniej niż w analogicznym okresie poprzedniego roku) i koncentrowały się one głównie w sektorze prywatnym – 77,1% wszystkich wolnych miejsc pracy. Najwięcej nieobsadzonych stanowisk było w jednostkach dużych – 61,8%, w jednostkach małych – 25,0%, natomiast najmniej posiadały jednostki średnie – 13,2% ogólnej liczby wolnych miejsc pracy.

Wolne miejsca pracy w 2012 r.

Stan w końcu kwartału



Największy udział wolnych miejsc pracy (41,7%) zaznaczył się w podmiotach realizujących działalność w zakresie przetwórstwa przemysłowego. Dużą gotowość na przyjęcie nowych pracowników wykazywały także podmioty działające w sekcji: handel; naprawa pojazdów samochodowych – 12,4%.

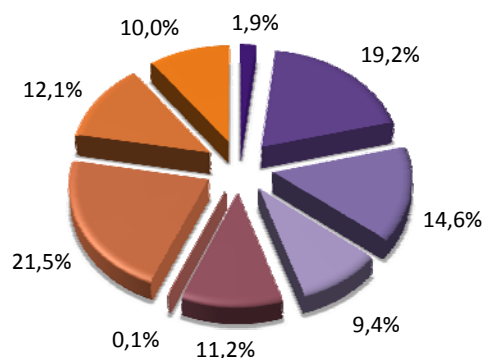
W większości sekcji w porównaniu z rokiem poprzednim odnotowano spadek liczby wolnych miejsc pracy; największe spadki wystąpiły w sekcjach: działalność w zakresie usług administrowania i działalność

wspierająca (o 78,9% mniej), obsługa rynku nieruchomości (o 76,7%) oraz informacja i komunikacja (o 70,4% mniej niż w 2011 r.). Większą niż w poprzednim roku liczbą wolnych miejsc pracy dysponowały podmioty prowadzące działalność w sekcjach: zakwaterowanie i gastronomia (prawie 3-krotny wzrost), działalność związana z kulturą, rozrywką i rekreacją oraz edukacja (w obu przypadkach prawie 2-krotny wzrost, odpowiednio o 80,0% i o 70,9%).

W województwie kujawsko-pomorskim najwięcej wolnych miejsc pracy pod koniec 2012 r. oczekiwano na robotników przemysłowych i rzemieślników (232 miejsca). Poszukiwano ich głównie w zakładach działających w sekcji przetwórstwo przemysłowe, które oferowały 87,5% ogólnej liczby wolnych miejsc pracy przeznaczonych dla tej grupy zawodowej. Bardzo dużo ofert kierowano również do specjalistów, którym gwarantowano 207 stanowisk, a stanowiska te w przeważającej liczbie (30,0%) pochodziły z sekcji edukacja.

Struktura wolnych miejsc pracy według zawodów w 2012 r.

Stan w dniu 31 XII



- Przedstawiciele władz publicznych, wyżsi urzędnicy i kierownicy
- Specjaliści
- Technicy i inny średni personel
- Pracownicy biurowi
- Pracownicy usług i sprzedawcy
- Rolnicy, ogrodnicy, leśnicy i rybacy
- Robotnicy przemysłowi i rzemieślnicy
- Operatorzy i monterzy maszyn i urządzeń
- Pracownicy przy pracach prostych



W 2012 r. powstało 13,2 tys. **nowych miejsc pracy**, czyli o 17,4% mniej niż w roku poprzednim. Zdecydowaną większość stanowisk, bo aż 87,2%, utworzono w sektorze prywatnym. Najwięcej nowych miejsc pracy odnotowano w przedsiębiorstwach małych – 41,2%, na jednostki średnie przypadło 31,8% nowo utworzonych miejsc pracy, a na duże – 27,0% nowych miejsc.

Tabl. 3. Nowo utworzone miejsca pracy według sektorów własności, wielkości jednostek oraz sekcji PKD w 2012 r.

Sekcje PKD	Ogółem	Sektor		Jednostki według wielkości		
		publiczny	prywatny	duże	średnie	małe
OGÓŁEM	13195	1687	11508	3566	4189	5440
Rolnictwo, leśnictwo, łowiectwo i rybactwo	158	12	146	54	27	77
Górnictwo i wydobywanie	24	12	12	4	12	8
Przetwórstwo przemysłowe	3688	5	3683	1512	979	1197
Wytwarzanie i zaopatrywanie w energię elektryczną, gaz, parę wodną i gorącą wodę	155	15	140	145	9	1
Dostawa wody; gospodarowanie ściekami i odpadami; rekultywacja ^Δ	150	88	62	11	124	15
Budownictwo	1331	2	1329	283	521	527
Handel; naprawa pojazdów samochodowych ^Δ	2674	–	2674	427	1011	1236
Transport i gospodarka magazynowa	450	1	449	122	47	281
Zakwaterowanie i gastronomia ^Δ	335	27	308	21	151	163
Informacja i komunikacja	139	4	135	4	24	111
Działalność finansowa i ubezpieczeniowa	174	11	163	96	66	12
Obsługa rynku nieruchomości ^Δ	225	99	126	5	114	106
Działalność profesjonalna, naukowa i techniczna	460	45	415	165	71	224
Administrowanie i działalność wspierająca ^Δ	1649	39	1610	164	335	1150
Administracja publiczna i obrona narodowa; obowiązkowe zabezpieczenia społeczne	542	542	–	299	238	5
Edukacja	506	428	78	113	306	87
Opieka zdrowotna i pomoc społeczna	351	254	97	127	95	129
Działalność związana z kulturą, rozrywką i rekreacją	114	103	11	12	51	51
Pozostała działalność usługowa	70	–	70	2	8	60

W 2012 r. w województwie kujawsko-pomorskim największy spadek liczby nowo utworzonych miejsc pracy w stosunku do poprzedniego roku wystąpił w sekcjach: górnictwo i wydobywanie (o 63,6%), administracja publiczna i obrona narodowa; obowiązkowe zabezpieczenia społeczne (o 44,9%) oraz budownictwo (o 43,9% mniej niż w 2011 r.). Roczny przyrost liczby nowo utworzonych miejsc pracy odnotowano w sześciu sekcjach, z czego największą dynamikę odnotowano w wytwarzaniu i zaopatrywaniu w energię elektryczną, gaz, parę wodną i gorącą wodę (niemal 3-krotny wzrost) oraz w administrowaniu i działalności wspierającej (o 154,9% więcej). W 2012 r. nowe miejsca pracy tworzone przede wszystkim w podmiotach prowadzących działalność w zakresie: przetwórstwa przemysłowego – 27,9% ogółu nowych



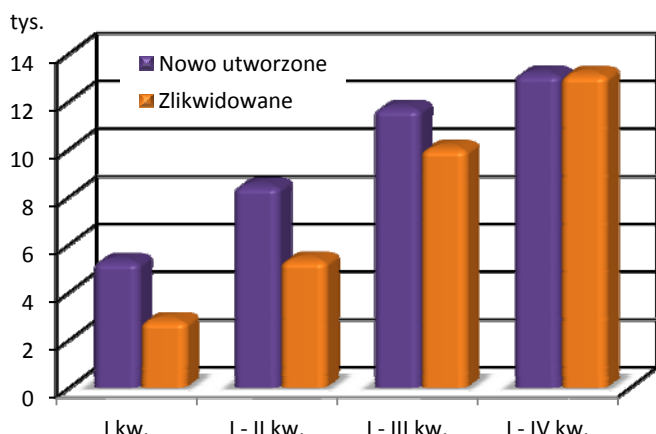
miejsc pracy, a także w handlu; naprawie pojazdów samochodowych – 20,3% oraz w administrowaniu i działalności wspierającej – 12,5%. Wśród wyżej wymienionych podmiotów dominowały jednostki stanowiące własność prywatną. W sektorze publicznym najwięcej nowych miejsc pracy zostało utworzonych w podmiotach realizujących działalność w zakresie administracji publicznej i obrony narodowej; obowiązkowych zabezpieczeniach społecznych (32,1% udziału sektora publicznego) oraz edukacji (25,4%). Jednostki duże tworzyły nowe miejsca pracy głównie w przetwórstwie przemysłowym (42,4% ogółu miejsc pracy w dużych jednostkach). Jednostki średnie i małe tworzyły nowe miejsca pracy głównie w handlu; naprawie pojazdów samochodowych (odpowiednio 24,1% i 22,7%).

Tabl. 4. Zlikwidowane miejsca pracy według sektorów własności, wielkości jednostek oraz sekcji PKD w 2012 r.

Sekcje PKD	Ogółem	Sektor		Jednostki według wielkości		
		publiczny	prywatny	duże	średnie	małe
OGÓŁEM	13175	1497	11678	5760	4311	3104
Rolnictwo, leśnictwo, łowiectwo i rybactwo	147	4	143	29	47	71
Górnictwo i wydobywanie	122	18	104	56	28	38
Przetwórstwo przemysłowe	4981	26	4955	3314	745	922
Wytwarzanie i zaopatrywanie w energię elektryczną, gaz, parę wodną i gorącą wodę	34	12	22	16	12	6
Dostawa wody; gospodarowanie ściekami i odpadami; rekultywacja ^Δ	128	94	34	36	70	22
Budownictwo	1456	–	1456	439	377	640
Handel; naprawa pojazdów samochodowych ^Δ	2842	13	2829	765	1530	547
Transport i gospodarka magazynowa	322	–	322	15	163	144
Zakwaterowanie i gastronomia ^Δ	264	2	262	10	56	198
Informacja i komunikacja	263	4	259	25	60	178
Działalność finansowa i ubezpieczeniowa	150	22	128	71	60	19
Obsługa rynku nieruchomości ^Δ	85	23	62	25	20	40
Działalność profesjonalna, naukowa i techniczna	296	33	263	73	99	124
Administrowanie i działalność wspierająca ^Δ	725	24	701	210	426	89
Administracja publiczna i obrona narodowa; obowiązkowe zabezpieczenia społeczne	359	359	–	182	176	1
Edukacja	554	527	27	263	270	21
Opieka zdrowotna i pomoc społeczna	255	226	29	184	54	17
Działalność związana z kulturą, rozrywką i rekreacją	141	110	31	47	79	15
Pozostała działalność usługowa	51	–	51	–	39	12



Nowo utworzone i zlikwidowane miejsca pracy w 2012 r.



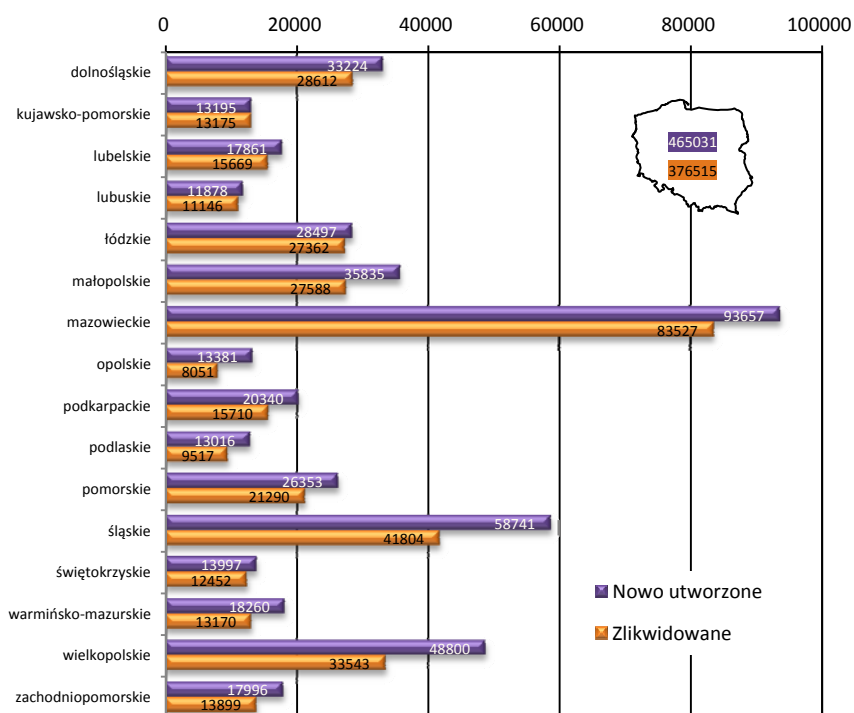
Pomimo znacznie mniejszej niż w 2011 r. liczbie nowo utworzonych miejsc pracy, część z nich została niezagospodarowana. Według stanu w dniu 31 grudnia 2012 r. pozostało jeszcze 173 nieobsadzonych miejsc (spadek o 6,5 % w skali roku). W końcu 2012 r. w województwie kujawsko-pomorskim najwięcej nieobsadzonych nowo utworzonych miejsc pracy posiadały podmioty prowadzące działalność w sekcjach: działalność profesjonalna, naukowa i techniczna (35,8%) i przetwórstwo przemysłowe (21,4%).

W 2012 r. w województwie kujawsko-pomorskim **zlikwidowano** 13,2 tys. miejsca pracy (spadek o 2,1% w skali roku), z czego głównie z sektora prywatnego (88,6%). Najwięcej miejsc pracy zredukowano w jednostkach prowadzących działalność w przetwórstwie przemysłowym (37,8% ogółu), handlu; naprawie pojazdów samochodowych (21,6%) oraz w budownictwie (11,1%). Wśród jednostek funkcjonujących w sektorze prywatnym najwięcej miejsc pracy zlikwidowały podmioty prowadzące działalność w sekcji przetwórstwo przemysłowe (42,4%), natomiast jednostki należące do sektora publicznego – w sekcji edukacja (35,2%).

W 2012 r. utworzono tylko o 20 więcej miejsc pracy niż zlikwidowano; w sektorze publicznym utworzono o 190 więcej miejsc niż zlikwidowano, natomiast w sektorze prywatnym zlikwidowano o 170 więcej miejsc niż utworzono. Tylko w przedsiębiorstwach małych przybyło 2336 stanowisk, natomiast w dużych i średnich ubyło odpowiednio 2194 i 122 stanowiska. Wśród rozpatrywanych sekcji, w 12 przypadkach różnica między liczbą nowo utworzonych miejsc pracy a zlikwidowanych wskazywała na zwiększenie liczby stanowisk, z czego największą różnicę zanotowano w sekcji administrowanie i działalność wspierająca (przybyły 924 stanowiska). Niekorzystny bilans odnotowano m.in. w sekcjach przetwórstwo przemysłowe (spadek o 1293 stanowiska) i handel; naprawa pojazdów samochodowych (o 168 stanowisk).

W 2012 r. w kraju utworzono 465,0 tys. miejsc pracy, z czego aż 20,1% powstało w województwie mazowieckim. Najmniejszy udział

Nowo utworzone i zlikwidowane miejsca pracy według województw w 2012 r.





w tworzeniu nowych miejsc pracy (2,6%) miało województwo lubuskie. Jednostki prowadzące działalność w województwie kujawsko-pomorskim stworzyły 2,8% ogólnej liczby nowo utworzonych miejsc pracy w Polsce, zajmując tym samym 14 pozycję w kraju.

Rozpatrując zlikwidowane miejsca pracy w kraju (376,5 tys.), zauważyć można, iż najkorzystniejsza sytuacja wystąpiła w województwie opolskim (2,1% ogólnej liczby zlikwidowanych miejsc pracy), zaś najwięcej miejsc pracy ubyło w województwie mazowieckim (22,2%). Województwo kujawsko-pomorskie uplasowało się na 6 miejscu, z udziałem wynoszącym 3,5 % w ogólnej liczbie zlikwidowanych miejsc pracy.

W Polsce utworzono o 85,5 tys. więcej nowych miejsc pracy niż ich zlikwidowano. We wszystkich województwach bilans miejsc pracy kształtował się pozytywnie, a najkorzystniej sytuacja prezentowała się w województwie śląskim (o 16,9 tys. stanowisk więcej), wielkopolskim (o 15,3 tys.) i mazowieckim (o 10,1 tys.).

Autorzy opracowania: Małgorzata Saroska, Aleksandra Schreiber, Małgorzata Soból

Referat Metodologii Badań Rynku Pracy pod kierunkiem dra Macieja Ryczkowskiego; tel. 56 6117106

Ośrodek Badań i Analiz Rynku Pracy

Redakcja merytoryczna, techniczna, skład i grafika komputerowa: Ewa Liminowicz, Jacek Pruski

Kujawsko-Pomorski Ośrodek Badań Regionalnych

Informatorium: e-mail InformatoriumUSBDG@stat.gov.pl, tel. 52 3669400