



URZĄD STATYSTYCZNY  
W BYDGOSZCZY

# AKTYWNOŚĆ EKONOMICZNA LUDNOŚCI

W WOJEWÓDZTWIE KUJAWSKO-POMORSKIM  
W III KWARTALE 2014 R.

<http://bydgoszcz.stat.gov.pl/>

OPRACOWANIA SYGNALNE

Bydgoszcz, grudzień 2014 r.

Szanowni Państwo

Niniejsze opracowanie powstało w oparciu o wyniki ankietowego badania statystycznego Badanie Aktywności Ekonomicznej Ludności (BAEL), realizowanego przez ankieterów statystycznych – pracowników Urzędu Statystycznego w Bydgoszczy.

Zgodnie z art. 12. ustawy o statystyce publicznej (tekst jednolity Dz.U. 2012 nr 0 poz. 591), **ankieterzy statystyczni** wykonują czynności w imieniu i na rzecz statystyki publicznej.

Podstawowym zadaniem ankieterów jest pozyskanie, niemożliwych do uzyskania w innym trybie, kompletnych i rzetelnych informacji poprzez **przeprowadzenie wywiadu** bezpośredniego lub telefonicznego z osobami **w losowo wybranych** (na poziomie centralnym) **gospodarstwach** domowych i rolnych. Są to informacje dotyczące m.in.:

- pracujących, bezrobotnych, poszukujących pracy (niniejsze opracowanie na podstawie BAEL),
- dochodów, wydatków, w tym spożycia artykułów żywnościowych,
- warunków życia gospodarstw domowych, ubóstwa i społecznego wykluczenia,
- opinii społeczeństwa na temat sytuacji gospodarczej i finansowej kraju oraz możliwości oszczędzania,
- stanu wiedzy mieszkańców Polski na temat zdrowego trybu życia oraz przeciwdziałaniu chorobom i stosowania profilaktyki,
- korzystania z różnych form rekreacji i wypoczynku, w tym kultury,
- sytuacji edukacyjnej,
- hodowli zwierząt gospodarskich,
- zasiewów i zebranych plonów.

Wszystkie zebrane przez ankieterów dane objęte są **ściśle tajnością statystyczną** i wykorzystywane wyłącznie do wykonania zestawień zbiorczych i publikacji statystycznych, np. biuletynów, roczników statystycznych oraz obliczeń wskaźników niezbędnych do funkcjonowania gospodarki krajowej.

W związku z istotną rolą badań ankietowych w systemie badań statystycznych statystyki publicznej zwracam się do Państwa z prośbą o **udział i wsparcie udziału społeczeństwa** w badaniach statystyki publicznej.

Ankieterzy w czasie wizyty w wylosowanym mieszkaniu winni okazać **legitymację i upoważnienie** do wykonywanej pracy. Ich tożsamość można również potwierdzić w Urzędzie Statystycznym w Bydgoszczy i jego Oddziałach u koordynatorów badań ankietowych pod numerami telefonów:

Bydgoszcz – 52 3669 333, 52 3669 408, 52 3669 482, 52 3669 389,

Inowrocław – 533 304 738,

Toruń – 56 6117 146,

Włocławek – 54 2356 457.

Uprzejmie proszę o wsparcie realizacji **zadań publicznych** nałożonych na polską statystykę publiczną i przychylność wobec ankieterów. Państwa życzliwe nastawienie pozwoli na efektywną realizację zadań oraz lepsze dostosowanie badań do potrzeb zgłaszanych przez użytkowników informacji statystycznych.

Z poważaniem

Dyrektor

Urzędu Statystycznego w Bydgoszczy

*W. Zwara*  
Wioletta Zwara



Przedmiotem **Badania Aktywności Ekonomicznej Ludności**, prowadzonego od 1992 r. przez wszystkie urzędy statystyczne w Polsce, jest fakt wykonywania, posiadania bądź poszukiwania pracy w badanym tygodniu przez osoby w wieku 15 lat i więcej. Badanie prowadzone jest metodą reprezentacyjną w cyklu kwartalnym, a jego wyniki uogólniane są na populację generalną. W każdym z 13 tygodni kwartału badana jest 1/13 część próby mieszkańców, dzięki czemu możemy obserwować zmiany na rynku pracy w okresie całego kwartału.

Za **ludność aktywną zawodowo** (tzw. siłę roboczą) uważa się wszystkie osoby uznane za pracujące lub bezrobotne, zgodnie z definicjami podanymi poniżej.

Do **pracujących** zaliczono wszystkie osoby w wieku 15 lat i więcej, które w okresie badanego tygodnia:

- wykonywały przez co najmniej 1 godzinę jakkolwiek pracę przynoszącą dochód lub zarobek, tzn. były zatrudnione w charakterze pracownika najemnego, pracowały we własnym lub dzierżawionym gospodarstwie rolnym albo prowadziły własną działalność gospodarczą poza rolnictwem, pomagały (bez wynagrodzenia) w prowadzeniu rodzinnego gospodarstwa rolnego lub rodzinnej działalności gospodarczej poza rolnictwem,
- miały pracę, ale jej nie wykonywały:
  - z powodu choroby, urlopu macierzyńskiego lub wypoczynkowego,
  - z innych powodów, przy czym długość przerwy w pracy wynosiła:
    - do 3 miesięcy,
    - powyżej 3 miesięcy, ale osoby te były pracownikami najemnymi i w tym czasie otrzymywały co najmniej 50% dotychczasowego wynagrodzenia.

Do pracujących – zgodnie z międzynarodowymi standardami – zaliczani byli również uczniowie, z którymi zakłady pracy lub osoby fizyczne zawarły umowę o naukę zawodu lub przyuczenie do określonej pracy, jeżeli otrzymywali wynagrodzenie. Ze względu na przyjęte założenia metodologiczne badania, liczba pracujących uzyskana w wyniku BAEL nie obejmuje niektórych kategorii osób, które są wliczane do pracujących w sprawozdawczości z zakresu zatrudnienia, m.in.:

- pracujących, mieszkających w hotelach pracowniczych,
- pracujących za granicą na rzecz polskich pracodawców.

Do kategorii **bezrobotnych** zostały zaliczone osoby w wieku 15–74 lata, które spełniły jednocześnie trzy warunki:

- w okresie badanego tygodnia nie były osobami pracującymi (według powyższych kryteriów),
- aktywnie poszukiwały pracy, tzn. podjęły konkretne działania w ciągu 4 tygodni (wliczając jako ostatni tydzień badania), aby znaleźć pracę,
- były gotowe (zdolne) podjąć pracę w ciągu dwóch tygodni następujących po tygodniu badanym.

Do bezrobotnych zostały zaliczone także osoby, które nie poszukiwały pracy, ponieważ miały pracę załatwioną i oczekiwały na jej rozpoczęcie przez okres nie dłuższy niż 3 miesiące oraz były gotowe tę pracę podjąć.

Ludność **bierna zawodowo** to osoby w wieku 15 lat i więcej, które nie zostały zaklasyfikowane jako pracujące lub bezrobotne, tzn. osoby, które w badanym tygodniu:

- nie pracowały, nie miały pracy i jej nie poszukiwały,
- nie pracowały, poszukiwały pracy, ale nie były zdolne (gotowe) do jej podjęcia w ciągu 2 tygodni następujących po tygodniu badanym,
- nie pracowały i nie poszukiwały pracy, ponieważ miały pracę załatwioną i oczekiwały na jej rozpoczęcie w okresie:
  - dłuższym niż 3 miesiące,
  - do 3 miesięcy, ale nie były gotowe tej pracy podjąć.

**Współczynnik aktywności zawodowej** jest to procentowy udział aktywnych zawodowo w ogólnej liczbie ludności danej kategorii.

**Wskaźnik zatrudnienia** jest to procentowy udział pracujących w ogólnej liczbie ludności danej kategorii.

**Stopa bezrobocia** jest to procentowy udział bezrobotnych w liczbie aktywnych zawodowo danej kategorii.

Od II kwartału 2006 r. dane BAEL liczone są w oparciu o dokładną datę urodzenia.

Od I kwartału 2008 r. czas poszukiwania pracy liczony jest od zakończenia przerwy w poszukiwaniu pracy, o ile wystąpiła i trwała co najmniej 4 tygodnie. W związku z tym, dane te nie są w pełni porównywalne z wynikami z lat ubiegłych.

Od I kwartału 2011 r. w związku z zastosowaniem nowej klasyfikacji zawodów – KZIS 2010, dane o pracujących według zawodów nie są w pełni porównywalne z wynikami z lat ubiegłych.

**Nastąpiły zmiany metodologiczne mające na celu dostosowanie populacji objętej badaniem do zaleceń Eurostatu. Począwszy od III kw. 2012 r. poza zakresem badania pozostają osoby przebywające poza gospodarstwem domowym, tj. za granicą lub w gospodarstwach zbiorowego zakwaterowania 12 miesięcy lub więcej (do II kw. 2012 r. było to 3 miesiące lub więcej). W związku z wprowadzonymi zmianami prezentowane wyniki BAEL nie są w pełni porównywalne z opublikowanymi wcześniej.**



Do uogólnienia wyników badania na populację generalną zastosowano dane o ludności w wieku 15 lat i więcej, pochodzące z bilansów opracowanych na podstawie wyników Narodowego Spisu Powszechnego Ludności i Mieszkań 2011 (NSP 2011). Wszelkie dane za okres od I kwartału 2010 r. do II kwartału 2012 r. uległy zmianie w stosunku do wcześniej opublikowanych.

Uwaga: W niektórych tablicach sumy składników mogą być różne od wielkości podanych w wierszach „Ogółem”, co jest wynikiem zaokrągleń dokonywanych przy uogólnianiu wyników badania.

Z uwagi na reprezentacyjną metodę badania zalecana jest ostrożność w posługiwaniu się danymi w przypadkach, gdy zastosowano bardziej szczegółowe podziały i występują liczby niskiego rzędu (mniejsze niż 15 tys.).

TABL. 1. Podstawowe wyniki BAEL (dotyczy osób w wieku 15 lat i więcej)

WYSZCZEGÓLNIENIE	III kwartał 2013 r.		II kwartał 2014 r.		III kwartał 2014 r.	
	Kujawsko-Pomorskie	Polska	Kujawsko-Pomorskie	Polska	Kujawsko-Pomorskie	Polska
Współczynnik aktywności zawodowej w % .....	56,5	56,2	54,6	56,1	<b>56,2</b>	56,5
Wskaźnik zatrudnienia w % .....	50,0	50,7	49,3	51,0	<b>50,7</b>	51,9
Stopa bezrobocia w % .....	11,5	9,8	9,8	9,1	<b>9,6</b>	8,2
Aktywni zawodowo w tys. ....	889	17453	850	17378	<b>912</b>	17489
pracujący .....	787	15738	767	15793	<b>823</b>	16063
bezrobotni .....	102	1714	83	1585	<b>88</b>	1426
Bierni zawodowo w tys. ....	685	13579	705	13589	<b>711</b>	13480

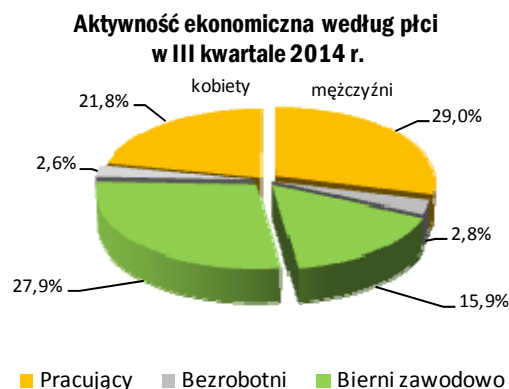
Według badania BAEL w okresie lipiec-wrzesień 2014 r. zbiorowość **aktywnych zawodowo** w województwie kujawsko-pomorskim liczyła 912 tys. osób i było to o 23 tys. więcej niż w porównywalnym okresie ub. roku i o 62 tys. więcej w stosunku do II kwartału 2014 r. (oznacza to odpowiednio wzrost o 2,6% i o 7,3%).

Aktywni zawodowo w województwie stanowili 5,2% ogólnej liczby osób aktywnych zawodowo w kraju (5,1% w III kwartale ub. roku i 4,9% w poprzednim kwartale). W stosunku do analogicznego okresu 2013 r. liczba pracujących zwiększyła się o 36 tys., tj. do poziomu 823 tys., a liczba osób bezrobotnych zmalała w tym czasie o 14 tys., tj. do poziomu 88 tys.

W III kwartale 2014 r. odnotowano 711 tys. **biernych zawodowo** (43,8% ogólnej liczby ludności województwa w wieku 15 lat i więcej), tj. o 26 tys. więcej niż w III kwartale 2013 r. i o 6 tys. więcej niż w poprzednim kwartale. Osoby bierne zawodowo w kujawsko-pomorskim stanowiły 5,3% biernych zawodowo w kraju (rok wcześniej 5,0%, a w II kwartale 2014 r. – 5,2%).

### Aktywni zawodowo

Według badania BAEL w III kwartale 2014 r. w województwie kujawsko-pomorskim liczba osób **aktywnych zawodowo** zwiększyła się o 2,6% w stosunku do analogicznego okresu 2013 r. (odnotowano wzrost wśród mieszkańców miast o 1,7%, a wśród mieszkańców wsi – o 3,2%). W porównaniu z II kwartałem 2014 r. liczba aktywnych zawodowo wzrosła o 7,3% (w miastach wzrosła o 4,6%, a na wsi o 11,0%). Wśród aktywnych zawodowo większość stanowili mieszkańcy miast (57,9%; w kraju – 60,9%).



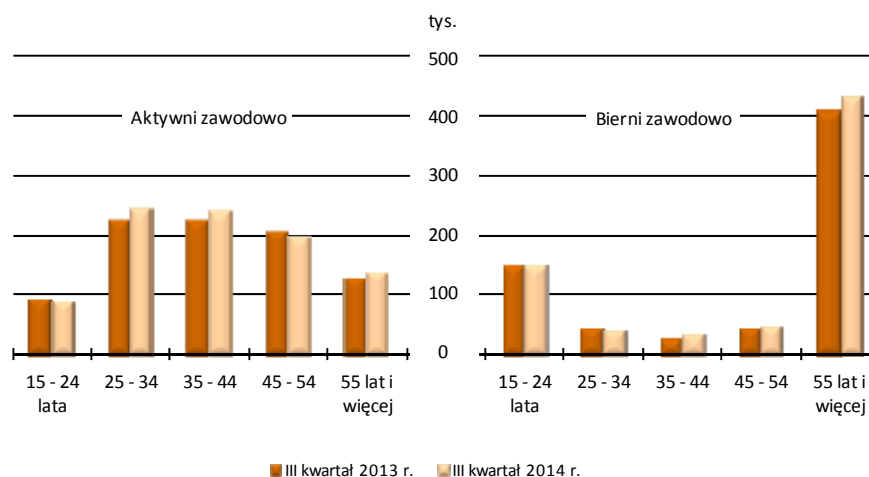


TABL. 2. Aktywność ekonomiczna ludności według płci oraz miejsca zamieszkania

WYSZCZEGÓLNIENIE A – III kwartał 2013 r.=100 B – II kwartał 2014 r.=100	Ogółem	Aktywni zawodowo			Bierni zawodowo	Współczynnik aktywności zawodowej	Wskaźnik zatrudnienia	Stopa bezrobocia
		razem	pracujący	bezrobotni				
		w tysiącach						
III kwartał 2013 r.								
OGÓŁEM .....	1574	889	787	102	685	56,5	50,0	11,5
mężczyźni .....	752	502	451	51	251	66,8	60,0	10,2
kobiety .....	822	387	336	52	435	47,1	40,9	13,4
MIASTA .....	924	519	460	58	405	56,2	49,8	11,2
WIEŚ .....	651	371	326	44	280	57,0	50,1	11,9
II kwartał 2014 r.								
OGÓŁEM .....	1556	850	767	83	705	54,6	49,3	9,8
mężczyźni .....	735	463	424	39	272	63,0	57,7	8,4
kobiety .....	820	387	343	44	433	47,2	41,8	11,4
MIASTA .....	936	505	457	48	431	54,0	48,8	9,5
WIEŚ .....	619	345	310	35	274	55,7	50,1	10,1
III kwartał 2014 r.								
OGÓŁEM .....	1623	912	823	88	711	56,2	50,7	9,6
A	103,1	102,6	104,6	86,3	103,8	x	x	x
B	104,3	107,3	107,3	106,0	100,9	x	x	x
mężczyźni .....	773	515	470	45	258	66,6	60,8	8,7
A	102,8	102,6	104,2	88,2	102,8	x	x	x
B	105,2	111,2	110,8	115,4	94,9	x	x	x
kobiety .....	849	396	353	43	453	46,6	41,6	10,9
A	103,3	102,3	105,1	82,7	104,1	x	x	x
B	103,5	102,3	102,9	97,7	104,6	x	x	x
MIASTA .....	954	528	480	48	426	55,3	50,3	9,1
A	103,2	101,7	104,3	82,8	105,2	x	x	x
B	101,9	104,6	105,0	100,0	98,8	x	x	x
WIEŚ .....	669	383	343	40	286	57,2	51,3	10,4
A	102,8	103,2	105,2	90,9	102,1	x	x	x
B	108,1	111,0	110,6	114,3	104,4	x	x	x

Pośród 912 tys. osób aktywnych zawodowo najliczniejszą grupą wiekową, liczącą 245 tys. osób, byli 25–34-latkowie – 26,9% ogólnej liczby aktywnych zawodowo (rok wcześniej 25,8%, a w II kwartale 2014 r. – 27,4%). Znaczącą grupę (240 tys.) stanowiły także osoby w wieku 35-44 lata – 26,3% ogólnej liczby (w analogicznych okresach odpowiednio 25,5% i 25,2%).

## Aktywność ekonomiczna ludności według wieku





**Współczynnik aktywności zawodowej** w województwie kujawsko-pomorskim w III kwartale 2014 r. ukształtował się na poziomie 56,2%, tj. o 0,3 p. proc. niższym niż w kraju (o 0,3 p. proc. niższym niż w III kwartale 2013 r. i o 1,6 p. proc. wyższym niż w poprzednim kwartale). Mężczyźni aktywni zawodowo w wieku 15 lat i więcej stanowili 66,6% ogólnej liczby mężczyzn (w analogicznych okresach odpowiednio 66,8% i 63,0%), a wśród kobiet współczynnik aktywności zawodowej wyniósł 46,6% (w porównywanych kwartałach odpowiednio 47,1% i 47,2%). W miastach współczynnik ten wyniósł 55,3% (wobec 56,2% rok wcześniej i 54,0% w poprzednim kwartale) i był niższy niż na wsi, gdzie wyniósł 57,2% (wobec odpowiednio 57,0% i 55,7%).

Rozpatrując wiek badanych, najwyższy współczynnik aktywności zawodowej (87,0%) odnotowano wśród osób w wieku 35-44 lata, najniższy natomiast (24,4%) w grupie osób w wieku 55 lat i starszych. W porównaniu z analogicznym okresem 2013 r. współczynnik w pierwszej z wymienionych grup zmalał o 1,0 p. proc., a w drugiej miał taką samą wartość. W stosunku do poprzedniego kwartału w pierwszej grupie współczynnik wzrósł o 1,1 p. proc., a w drugiej o 0,4 p. proc.

W województwie kujawsko-pomorskim wśród osób aktywnych zawodowo najwięcej, bo 30,6% ogólnej ich liczby, ukończyło zasadniczą szkołę zawodową (279 tys. osób); udział tej grupy w III kwartale 2013 r. wyniósł 29,1%, a w poprzednim kwartale – 32,2%. Najmniejszą grupę (67 tys. osób; 7,3% ogólnej liczby osób aktywnych zawodowo) stanowiły osoby z wykształceniem gimnazjalnym, podstawowym i niepełnym podstawowym (w porównywanych kwartałach odpowiednio 8,7% i 8,0% ogólnej liczby).

Analizując poziom wykształcenia badanej grupy mieszkańców województwa kujawsko-pomorskiego, najwyższy współczynnik aktywności zawodowej dotyczył osób, które ukończyły szkołę wyższą i wyniósł 79,8% (odnotowano spadek w stosunku do III kwartału 2013 r. o 0,9 p. proc., a w porównaniu z poprzednim kwartałem – wzrost o 2,0 p. proc.). Z kolei na najniższym poziomie współczynnik ten ukształtował się wśród osób z wykształceniem gimnazjalnym, podstawowym i niepełnym podstawowym i wyniósł 19,8%, co oznacza spadek w stosunku do III kwartału 2013 r. o 2,3 p. proc., a w porównaniu z poprzednim kwartałem o 0,9 p. proc.

TABL. 3. Współczynnik aktywności zawodowej według wieku i poziomu wykształcenia

WYSZCZEGÓLNIENIE	2013		2014	
	III kwartał	II kwartał	III kwartał	
	w %			
<b>OGÓŁEM</b> .....	<b>56,5</b>	<b>54,6</b>	<b>56,2</b>	
<b>Osoby w wieku:</b>				
15–24 lata .....	38,4	34,6	37,5	
25–34 .....	82,7	82,6	85,1	
35–44 .....	88,0	85,9	87,0	
45–54 .....	81,6	81,7	80,5	
55 lat i więcej .....	24,4	24,0	24,4	
produkcyjnym .....	73,8	72,6	73,8	
15–64 lata .....	67,3	66,3	67,5	
<b>Osoby z wykształceniem:</b>				
Wyższym .....	80,7	77,8	79,8	
Policealnym i średnim zawodowym .....	67,6	63,1	67,9	
Średnim ogólnokształcącym .....	52,7	52,7	54,3	
Zasadniczym zawodowym .....	61,1	59,8	60,3	
Gimnazjalnym, podstawowym, niepełnym podstawowym .....	22,1	20,7	19,8	

TABL. 4. Aktywność ekonomiczna ludności według poziomu wykształcenia

WYSZCZEGÓLNIENIE	Ogółem	Aktywni zawodowo			Bierni zawodowo
		razem	pracujący	bezrobotni	
	w tysiącach				
III kwartał 2013 r.					
<b>OGÓŁEM</b> .....	<b>1574</b>	<b>889</b>	<b>787</b>	<b>102</b>	<b>685</b>
Wyższe .....	274	221	208	13	53
Policealne i średnie zawodowe .....	364	246	222	24	118
Średnie ogólnokształcące .....	165	87	72	14	78
Zasadnicze zawodowe .....	424	259	226	33	165
Gimnazjalne, podstawowe, niepełne podstawowe .....	348	77	58	19	271



TABL. 4. Aktywność ekonomiczna ludności według poziomu wykształcenia (dok.)

WYSZCZEGÓLNIENIE	Ogółem	Aktywni zawodowo			Bierni zawodowo
		razem	pracujący	bezrobotni	
	w tysiącach				
II kwartał 2014 r.					
<b>OGÓŁEM</b> .....	<b>1556</b>	<b>850</b>	<b>767</b>	<b>83</b>	<b>705</b>
Wyższe .....	261	203	197	6	58
Policealne i średnie zawodowe .....	360	227	207	20	132
Średnie ogólnokształcące .....	148	78	71	8	70
Zasadnicze zawodowe .....	458	274	234	40	184
Gimnazjalne, podstawowe, niepełne podstawowe .....	329	68	58	10	262
III kwartał 2014 r.					
<b>OGÓŁEM</b> .....	<b>1623</b>	<b>912</b>	<b>823</b>	<b>88</b>	<b>711</b>
Wyższe .....	272	217	210	7	54
Policealne i średnie zawodowe .....	374	254	236	18	120
Średnie ogólnokształcące .....	175	95	81	14	80
Zasadnicze zawodowe .....	463	279	246	32	185
Gimnazjalne, podstawowe, niepełne podstawowe .....	339	67	50	17	272

### Pracujący

Według badania BAEL w województwie kujawsko-pomorskim w III kwartale 2014 r. osób **pracujących** było 823 tys., tj. 90,2% wszystkich aktywnych zawodowo w województwie (*w kraju 91,8% udziału*). Liczba pracujących zwiększyła się w stosunku do analogicznego okresu 2013 r. o 36 tys., a w odniesieniu do II kwartału 2014 r. o 56 tys. Większość pracujących, czyli 480 tys. osób, stanowili mieszkańcy miast (58,3% udziału; *w kraju 61,0%*). W tej grupie odnotowano wzrost liczebności o 4,3% w stosunku do III kwartału 2013 r. i o 5,0% w porównaniu z poprzednim kwartałem. Pracujących zamieszkałych na wsi było 343 tys., co oznacza wzrost odpowiednio o 5,2% i o 10,6%. W analizowanym kwartale 2014 r. mężczyźni stanowili 57,1% ogólnej liczby pracujących, a ich liczba (470 tys. osób) była wyższa o 4,2% w porównaniu z analogicznym okresem 2013 r. i wyższa o 10,8% niż w II kwartale 2014 r. Liczba pracujących kobiet (353 tys. osób) zwiększyła się w stosunku do III kwartału 2013 r. o 5,1%, a do poprzedniego kwartału o 2,9%.

Najliczniejszą grupę wiekową wśród pracujących stanowiły osoby w wieku 35–44 lata (27,0% ogólnej liczby pracujących; wobec 26,6% w III kwartale 2013 r. i 25,9% w poprzednim kwartale) oraz 25–34-latkowie (26,6% ogólnej liczby pracujących; wobec odpowiednio 25,7% i 27,5%).

Biorąc pod uwagę poziom wykształcenia wśród pracujących, najliczniejszą zbiorowość stanowiły osoby z wykształceniem zasadniczym zawodowym – 29,9% ogólnej liczby pracujących (w porównywanych okresach odpowiednio 28,7% i 30,5%).

**Wskaźnik zatrudnienia** w województwie kujawsko-pomorskim w III kwartale 2014 r. wyniósł 50,7% (*w kraju 51,9%*), co oznacza wzrost o 0,7 p. proc. w porównaniu z III kwartałem 2013 r. i o 1,4 p. proc. w stosunku do poprzedniego kwartału. W grupie mężczyzn wskaźnik osiągnął poziom 60,8%, co w porównywanych okresach oznacza wzrost odpowiednio o 0,8 p. proc. i o 3,1 p. proc.





W najlepszej sytuacji w badanym okresie były osoby w wieku 35–44 lata – wskaźnik zatrudnienia w tej grupie wyniósł 80,4% (odnotowano spadek o 0,6 p. proc. w porównaniu z III kwartałem 2013 r. i wzrost o 0,5 p. proc. w stosunku do poprzedniego kwartału). Najniższy wskaźnik zatrudnienia (22,9%) odnotowano wśród osób w wieku 55 lat i więcej (w stosunku do porównywanych okresów wzrost odpowiednio o 0,4 p. proc. i o 0,8 p. proc.).

Analizując poziom wykształcenia ankietowanych można zauważyć, iż najwyższy wskaźnik zatrudnienia wystąpił wśród osób z wykształceniem wyższym – 77,2%, co oznacza wzrost w porównaniu z III kwartałem 2013 r. o 1,3 p. proc., a w stosunku do poprzedniego kwartału o 1,7 p. proc. Najniższy wskaźnik odnotowano w grupie osób

z wykształceniem gimnazjalnym, podstawowym i niepełnym podstawowym – 14,7% (spadek w stosunku do porównywanych kwartałów odpowiednio o 2,0 p. proc. oraz o 2,9 p. proc.).

W III kwartale 2014 r. w województwie kujawsko-pomorskim w **sektorze prywatnym** pracowało 628 tys. osób, czyli 76,3% ogólnej liczby pracujących. Wśród osób pracujących w prywatnych przedsiębiorstwach 61,9% stanowili mężczyźni (62,7% w III kwartale 2013 r. i 60,2% w poprzednim okresie). Wśród 195 tys. osób pracujących w **sektorze publicznym** większość, bo 58,5%, stanowiły kobiety (odpowiednio 60,0% i 60,9% udziału).

TABL. 5. Wskaźnik zatrudnienia według wieku i poziomu wykształcenia

WYSZCZEGÓLNIENIE	2013	2014	
	III kwartał	II kwartał	III kwartał
	w %		
<b>OGÓŁEM</b> .....	<b>50,0</b>	<b>49,3</b>	<b>50,7</b>
<b>Osoby w wieku:</b>			
15–24 lata .....	25,6	26,5	27,9
25–34 .....	72,9	74,8	76,0
35–44 .....	81,0	79,9	80,4
45–54 .....	75,3	73,6	74,8
55 lat i więcej .....	22,5	22,1	22,9
produkcyjnym .....	65,1	65,4	66,6
15–64 lata .....	59,5	59,8	60,9
<b>Osoby z wykształceniem:</b>			
Wyższym .....	75,9	75,5	77,2
Policealnym i średnim zawodowym .....	61,0	57,5	63,1
Średnim ogólnokształcącym .....	43,6	48,0	46,3
Zasadniczym zawodowym .....	53,3	51,1	53,1
Gimnazjalnym, podstawowym, niepełnym podstawowym .....	16,7	17,6	14,7

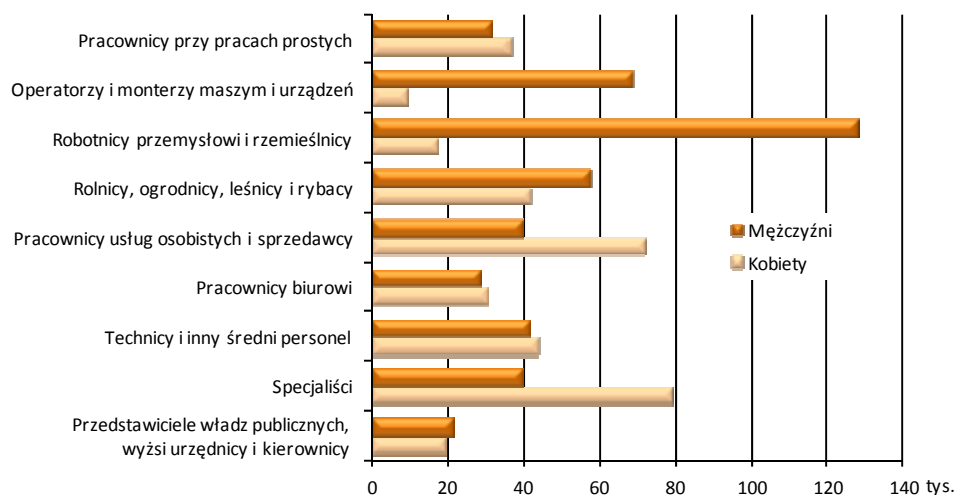
TABL. 6. Pracujący według statusu zatrudnienia

WYSZCZEGÓLNIENIE	III kwartał 2013 r.			II kwartał 2014 r.			III kwartał 2014 r.		
	ogółem	mężczyźni	kobiety	ogółem	mężczyźni	kobiety	ogółem	mężczyźni	kobiety
	w tysiącach								
<b>OGÓŁEM</b> .....	<b>787</b>	<b>451</b>	<b>336</b>	<b>767</b>	<b>424</b>	<b>343</b>	<b>823</b>	<b>470</b>	<b>353</b>
Sektor publiczny .....	185	74	111	174	68	106	195	81	114
Sektor prywatny .....	601	377	225	593	357	237	628	389	240
pracownicy najemni .....	397	246	150	431	254	177	447	276	171
pracodawcy i pracujący na własny rachunek .....	175	122	53	140	93	47	159	106	52
pomagający członkowie rodzin .....	30	8	22	22	9	13	23	6	17

W okresie lipiec-wrzesień 2014 r. osób utrzymujących się z pracy najemnej było 641 tys. (w obu sektorach własności), a ich udział w stosunku do ogólnej liczby pracujących ukształtował się na poziomie 77,9% (74,0% w III kwartale 2013 r. i 78,9% w poprzednim kwartale). Grupa pracodawców oraz pracujących na własny rachunek liczyła 159 tys. osób, stanowiąc 19,3% ogólnej liczby pracujących w województwie (w analizowanych okresach odpowiednio 22,2% i 18,3%).



## Pracujący według płci i zawodów w III kwartale 2014 r.



Najliczniejszą grupę zawodową w województwie kujawsko-pomorskim tworzyli robotnicy przemysłowi i rzemieślnicy – 146 tys. osób, czyli 17,7% ogólnej liczby pracujących (w III kwartale 2013 r. – 16,0% udziału, a w II kwartale 2014 r. – 16,9%). Mężczyźni stanowili większość wśród: robotników przemysłowych i rzemieślników (87,7% pracujących w tej grupie), operatorów i monterów maszyn i urządzeń (87,3%), rolników, ogrodników, leśników i rybaków (58,0%) oraz wśród przedstawicieli władz publicznych, wyższych urzędników i kierowników (53,7%). Kobiety przeważały natomiast wśród: specjalistów (66,9%), pracowników usług osobistych i sprzedawców (64,3%), pracowników przy pracach prostych (53,6%), techników i innego średniego personelu (51,2%) oraz wśród pracowników biurowych (50,8%).

## Bezrobotni

Według badania BAEL w III kwartale 2014 r. w województwie kujawsko-pomorskim populacja **bezrobotnych** liczyła 88 tys. osób, czyli 6,2% ogólnej liczby bezrobotnych w kraju. Liczba osób pozostających bez pracy zmalała w skali roku o 13,7%, a w stosunku do ub. kwartału wzrosła o 6,0%. Wśród osób poszukujących pracy przeważali mieszkańcy miast, których udział wyniósł 54,5% (w kraju – 60,0%). W analizowanym kwartale bezrobotni mężczyźni liczyli 45 tys. osób, tj. o 11,8% mniej niż przed rokiem i o 15,4% więcej niż w II kwartale 2014 r. Liczebność bezrobotnych kobiet (43 tys.) zmalała o 17,3% w odniesieniu do III kwartału 2013 r. i o 2,3% w porównaniu do poprzedniego kwartału.

Wśród bezrobotnych w podziale na wiek badanych (nie licząc grupy 55-latków i osób starszych, którzy stanowili 10,2% ogólnej liczby bezrobotnych) udziały grup wiekowych w strukturze rozkładały się pomiędzy 14,8% (osoby w wieku 45–54 lata) a 29,5% (wśród osób w wieku 25–34 lata).

TABL. 7. Stopa bezrobocia według wieku i poziomu wykształcenia

WYSZCZEGÓLNIENIE	2013		2014	
	III kwartał	II kwartał	III kwartał	III kwartał
	w %			
<b>OGÓŁEM</b> .....	<b>11,5</b>	<b>9,8</b>	<b>9,6</b>	
<b>Osoby w wieku:</b>				
15–24 lata .....	33,3	23,3	25,6	
25–34 .....	11,8	9,4	10,6	
35–44 .....	7,9	7,5	7,1	
45–54 .....	7,7	9,4	6,6	
55 lat i więcej .....	8,3	7,2	6,4	
produkcyjnym .....	11,7	9,9	9,8	
15–64 lata .....	11,6	9,9	9,8	
<b>Osoby z wykształceniem:</b>				
Wyższym .....	5,9	3,0	3,2	
Policealnym i średnim zawodowym .....	9,8	8,8	7,1	
Średnim ogólnokształcącym .....	16,1	10,3	14,7	
Zasadniczym zawodowym .....	12,7	14,6	11,5	
Gimnazjalnym, podstawowym, niepełnym podstawowym .....	24,7	14,7	25,4	





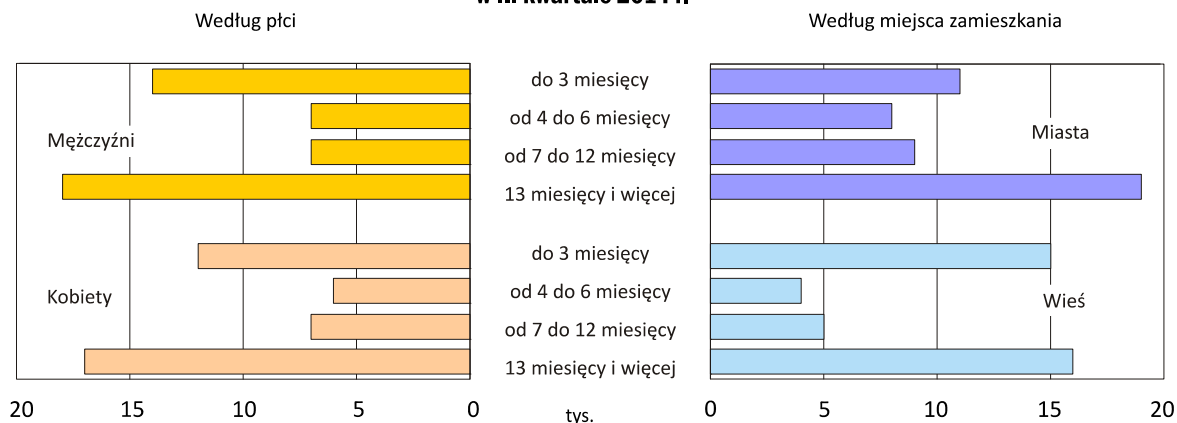
Pod względem poziomu wykształcenia nadal najliczniejszą grupę bezrobotnych (36,4% udziału) stanowiły osoby, które ukończyły zasadniczą szkołę zawodową – 32 tys. osób.

W analizowanym kwartale 2014 r. **stopa bezrobocia** w województwie kujawsko-pomorskim wyniosła 9,6%, co oznacza spadek w skali roku o 1,9 p. proc. (w kraju wskaźnik wyniósł 8,2%, co oznacza spadek w skali roku o 1,6 p. proc.). W porównaniu z analogicznym okresem ub. roku stopa bezrobocia wśród kobiet spadła o 2,5 p. proc. i wyniosła 10,9%, a wśród mężczyzn spadła o 1,5 p. proc. do poziomu 8,7%. W stosunku do poprzedniego kwartału stopa bezrobocia spadła o 0,2 p. proc. (w kraju o 0,9 p. proc.). Wśród mężczyzn odnotowano wzrost stopy bezrobocia o 0,3 p. proc., a wśród kobiet spadek o 0,5 p. proc.

W III kwartale 2014 r. nadal na najwyższym poziomie (25,6%) utrzymywała się stopa bezrobocia w grupie osób w wieku 15–24 lata; najniższy poziom odnotowano w grupie osób w wieku 55 lat i więcej (6,4%). Biorąc pod uwagę poziom wykształcenia, w III kwartale 2014 r. stopa bezrobocia osiągnęła najniższą wartość w grupie osób z wykształceniem wyższym (3,2%), zaś najwyższą wartość odnotowano wśród osób mających wykształcenie gimnazjalne, podstawowe i niepełne podstawowe (25,4%).

Analizując **czas poszukiwania pracy** widać, iż najliczniejszą grupę (39,8%) stanowili poszukujący pracy 13 miesięcy i więcej (zwiększenie udziału w porównaniu z III kwartałem 2013 r. o 8,4 p. proc., a w stosunku do poprzedniego kwartału – o 10,9 p. proc.). W tej kategorii osób było 16 tys. mieszkańców wsi i 19 tys. mieszkańców miast. Najmniejszą grupę stanowili bezrobotni poszukujący pracy od 4 do 6 miesięcy (14,8% udziału), co oznacza zmniejszenie udziału w porównaniu z III kwartałem 2013 r. o 1,9 p. proc., a w porównaniu z poprzednim kwartałem – o 2,1 p. proc. W tej grupie bezrobotnych mieszkańców wsi było 4 tys., a osób zamieszkałych w mieście – 8 tys.

#### Bezrobotni według okresu poszukiwania pracy w III kwartale 2014 r.



**Przeciętny czas poszukiwania pracy** w III kwartale 2014 r. przez osoby bezrobotne zamieszkałe w województwie kujawsko-pomorskim wyniósł 12,7 miesiąca.

W województwie kujawsko-pomorskim bezrobotni jako **metody poszukiwania pracy** najczęściej wybierali: pośrednictwo biur pracy (84,1%), pomoc krewnych i znajomych (75,0%), zamieszczanie, odpowiadanie na ogłoszenia, przeglądanie ogłoszeń w prasie (73,9%); rzadziej zaś poszukiwanie bezpośrednio w zakładach pracy (69,3%).

TABL. 8. Bezrobotni według wybranych metod poszukiwania pracy

WYSZCZEGÓLNIENIE	Ogółem	Metody poszukiwania pracy			
		poprzez biura pracy	poprzez ogłoszenia w prasie	poprzez krewnych i znajomych	bezpośrednio w zakładach pracy
		w tysiącach			
III kwartał 2013 r.					
OGÓŁEM .....	102	86	77	64	69
MIASTA .....	58	49	44	37	35
WIEŚ .....	44	38	33	26	34



TABL. 8. Bezrobotni według wybranych metod poszukiwania pracy (dok.)

WYSZCZEGÓLNIENIE	Ogółem	Metody poszukiwania pracy			
		poprzez biura pracy	poprzez ogłoszenia w prasie	poprzez krewnych i znajomych	bezpośrednio w zakładach pracy
w tysiącach					
II kwartał 2014 r.					
OGÓŁEM .....	83	67	63	56	44
MIASTA .....	48	38	38	31	23
WIEŚ .....	35	28	25	24	22
III kwartał 2014 r.					
OGÓŁEM .....	88	74	65	66	61
MIASTA .....	48	39	34	34	33
WIEŚ .....	40	36	31	32	28

### Bierni zawodowo

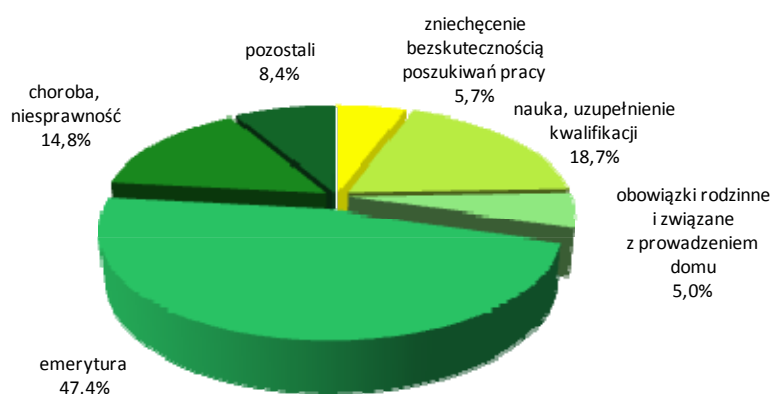
Według badania BAEL w III kwartale 2014 r. w województwie kujawsko-pomorskim odnotowano wzrost o 3,8% populacji **biernych zawodowo** w stosunku do analogicznego okresu 2013 r., a w porównaniu z poprzednim kwartałem – o 0,9%.

Większość z 711 tys. biernych zawodowo stanowili mieszkańcy miast (59,9% udziału, w kraju – 60,7%) oraz kobiety (63,7% udziału; w kraju – 61,7%). Ponad połowa osób biernych zawodowo to osoby w wieku 55 lat i starsze (60,9% udziału; wobec 59,9% w analogicznym okresie 2013 r. i 62,6% w ub. kwartale). Znaczący był również udział osób w wieku 15–24 lata – 21,1% ogólnej liczby biernych zawodowo (w analizowanych kwartałach odpowiednio 21,9% i 19,6%).

W strukturze biernych zawodowo mieszkańców województwa kujawsko-pomorskiego, przyjmując za kryterium poziom wykształcenia, najliczniejszą grupę stanowiły osoby z wykształceniem gimnazjalnym, podstawowym i niepełnym podstawowym (272 tys. osób), a ich udział w ogólnej liczbie biernych zawodowo wyniósł 38,3% (w III kwartale 2013 r. – 39,6%, a w II kwartale 2014 r. – 37,2%).

W okresie lipiec-wrzesień 2014 r. bierni zawodowo nieposzukujący pracy, jako najczęstszą przyczynę nieposzukiwania (poza emeryturą – taki powód podaje 335 tys. osób), wymieniali naukę i uzupełnianie kwalifikacji (132 tys. osób) oraz chorobę i niesprawność (105 tys. osób). Osób zniechęconych bezskutecznością poszukiwań pracy w województwie kujawsko-pomorskim było 40 tys.

**Bierni zawodowo według przyczyn nieposzukiwania pracy w III kwartale 2014 r.**



**Autor opracowania:** Piotr Kacprowicz, tel. 52 3669367

– Wydział Badań Ankietowych

**Redakcja merytoryczna, techniczna, skład i grafika komputerowa:** Agnieszka Krautforst-Kłoszewska, Adam Mańkowski

– Kujawsko-Pomorski Ośrodek Badań Regionalnych

Informatorium: e-mail [InformatoriumUSBGD@stat.gov.pl](mailto:InformatoriumUSBGD@stat.gov.pl), tel. 52 3669400