

KONIUNKTURA GOSPODARCZA

w sierpniu 2013 r.

opinie formułowane przez jednostki, których siedziba znajduje się
w WOJEWÓDZTWIE KUJAWSKO-POMORSKIM

Przedsiębiorstwa z siedzibą w województwie kujawsko-pomorskim ogólny klimat koniunktury w **przetwórstwie przemysłowym** w sierpniu oceniają pozytywnie, lepiej niż przed miesiącem. Oceny dotyczące bieżącego portfela zamówień i produkcji są korzystne. Odpowiednie prognozy są bardziej optymistyczne niż przed miesiącem. Utrzymują się negatywne oceny bieżącej sytuacji finansowej, a jej prognozy wskazują na możliwość niewielkiej poprawy. Przedsiębiorcy planują redukcje zatrudnienia, nieco mniejsze niż w ubiegłym miesiącu. Ceny wyrobów przemysłowych mogą nadal spadać.

Ogólny klimat koniunktury w **budownictwie** oceniany jest w sierpniu mniej negatywnie niż w lipcu. Diagnozy i prognozy sytuacji finansowej są mniej pesymistyczne od zgłaszanych przed miesiącem. Zarówno oceny bieżące, jak i prognozy dotyczące portfela zamówień i produkcji budowlano-montażowej są nieznacznie optymistyczne. Przedsiębiorcy zapowiadają mniejsze niż planowano w ubiegłym miesiącu redukcje zatrudnienia. Ceny robót budowlano-montażowych mogą spadać w stopniu zbliżonym do prognozowanego w lipcu.

Ogólny klimat koniunktury w **handlu hurtowym** oceniany jest w sierpniu nieco korzystniej niż w ubiegłym miesiącu. Oceny bieżącej sprzedaży są pozytywne, lepsze od sygnalizowanych w lipcu. Odpowiednie prognozy są optymistyczne, zbliżone do formułowanych miesiąc wcześniej. Diagnozy sytuacji finansowej są mniej pesymistyczne niż przed miesiącem i można oczekiwać, że w najbliższych trzech miesiącach nie zmieni się. Skala redukcji zatrudnienia może pozostać na poziomie zbliżonym do przewidywanego w lipcu. W najbliższych trzech miesiącach ceny mogą nieznacznie rosnąć.

Ogólny klimat koniunktury w **handlu detalicznym** oceniany jest w sierpniu nieco mniej pesymistycznie niż przed miesiącem. Prognozy dotyczące sprzedaży są mniej negatywne od formułowanych w lipcu. Odpowiednie diagnozy są pesymistyczne, gorsze od sygnalizowanych przed miesiącem. Przewidywania dotyczące sytuacji finansowej są nieco mniej niekorzystne od prognoz z lipca. Utrzymują się pesymistyczne oceny bieżące w tym zakresie. Skala spadku zatrudnienia może być nieznacznie mniejsza do planowanej przed miesiącem. Przedsiębiorcy przewidują, iż w najbliższych trzech miesiącach ceny towarów mogą rosnąć nieco wolniej niż zapowiadano w lipcu.

Kierujący firmami z sekcji **transport i gospodarka magazynowa** oceniają w sierpniu koniunkturę pozytywnie wobec negatywnych opinii sprzed miesiąca i sprzed roku. Jednostki z sekcji **działalność związana z zakwaterowaniem i usługami gastronomicznymi** zgłaszają mniej pesymistyczne oceny koniunktury niż w sierpniu ub. r., ale gorsze wobec pozytywnych z lipca br. Podmioty z sekcji **informacja i komunikacja** oceniają koniunkturę bardziej niekorzystnie niż przed rokiem i podobnie jak przed miesiącem.

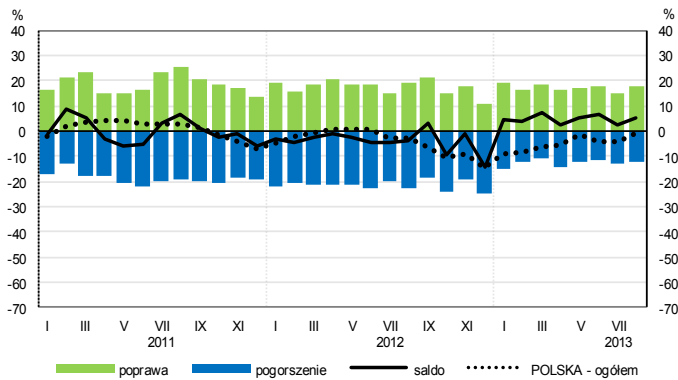
W **przetwórstwie przemysłowym** badaniem objęte są podmioty o liczbie pracujących 10 i więcej osób. W pozostałych badaniach (**budownictwo, handel hurtowy i detaliczny, usługi**) uczestniczą również podmioty o liczbie pracujących do 9 osób.

Przetwórstwo przemysłowe — sekcja C; **Budownictwo** — sekcja F; **Handel hurtowy** — dział 46; **Handel detaliczny** — działy 45 i 47

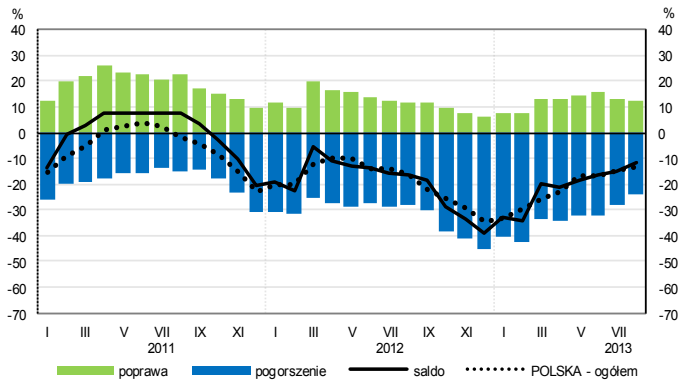
Usługi — sekcje: H — Transport i gospodarka magazynowa, I — Działalność związana z zakwaterowaniem i usługami gastronomicznymi, J — Informacja i komunikacja, K — Działalność finansowa i ubezpieczeniowa, L — Działalność związana z obsługą rynku nieruchomości, M — Działalność profesjonalna, naukowa i techniczna, N — Działalność w zakresie usług administrowania i działalność wspierająca, P — Edukacja, Q — Opieka zdrowotna i pomoc społeczna, R — Działalność związana z kulturą, rozrywką i rekreacją, S — Pozostała działalność usługowa

OGÓLNY KLIMAT KONIUNKTURY WEDŁUG SEKCJI / DZIAŁÓW PKD

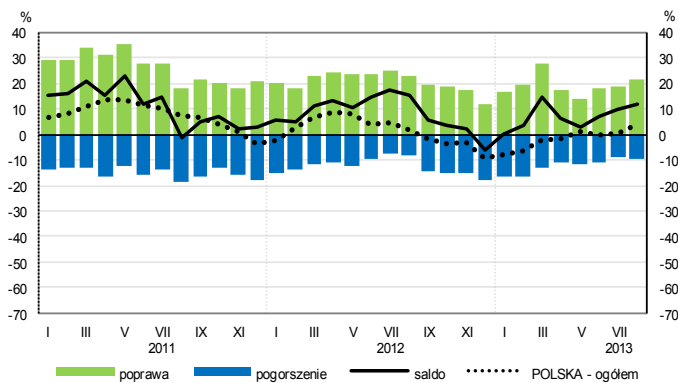
Przetwórstwo przemysłowe (sekcja C)



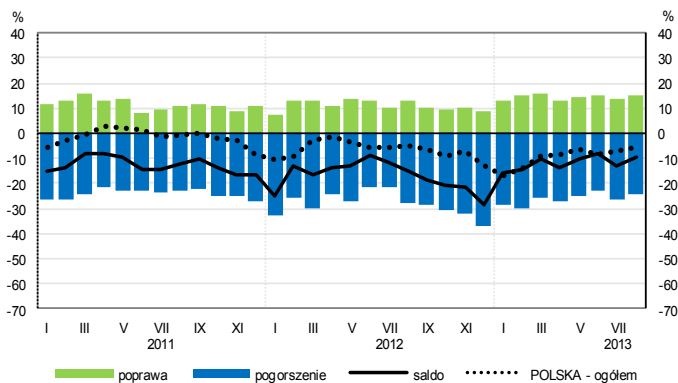
Budownictwo (sekcja F)



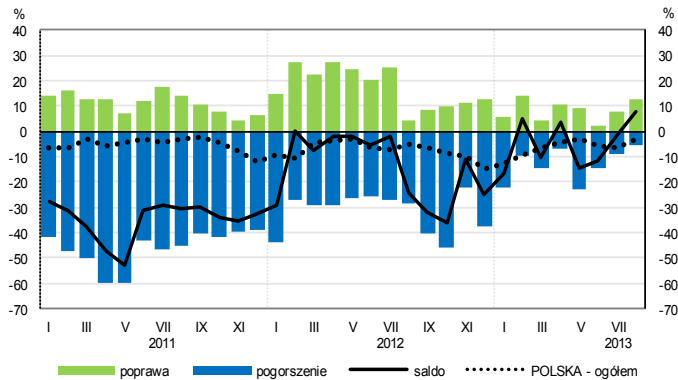
Handel hurtowy (dział 46)



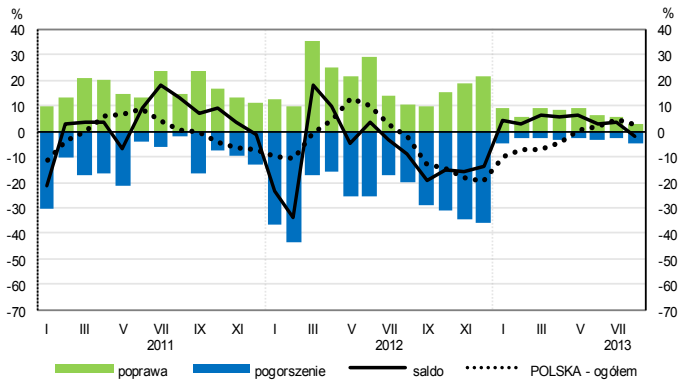
Handel detaliczny (dział 45+47)



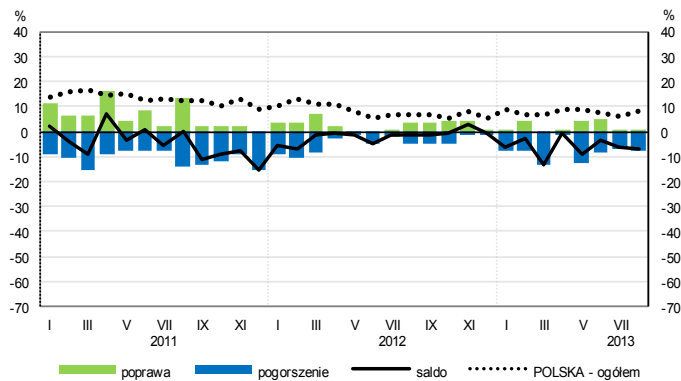
Transport i gospodarka magazynowa (sekcja H)



Zakwaterowanie i gastronomia (sekcja I)

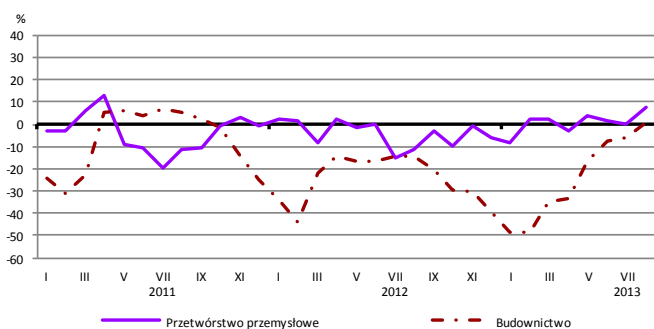


Informacja i komunikacja (sekcja J)

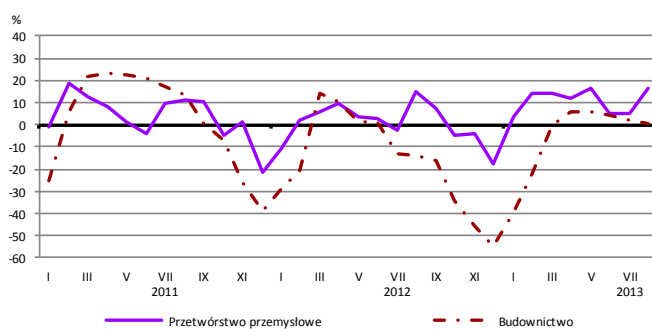


WYBRANE WSKAŹNIKI WEDŁUG SEKCJI / DZIAŁÓW PKD

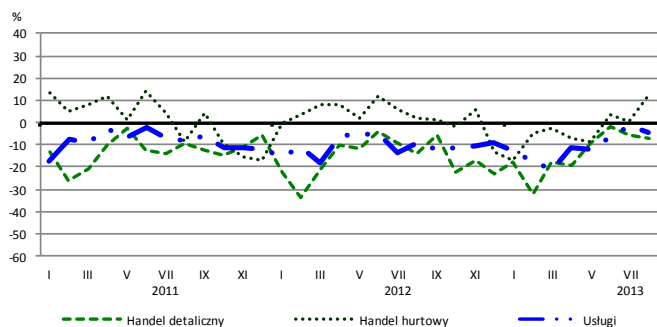
Bieżąca produkcja



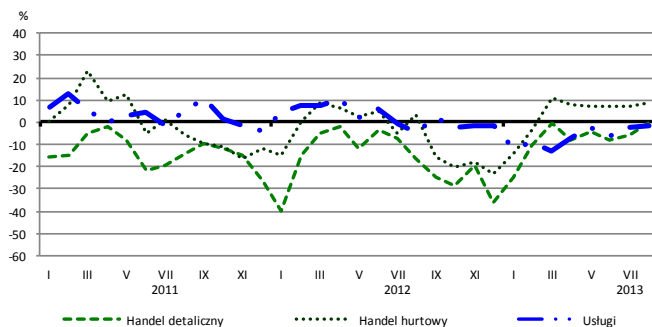
Przewidywana produkcja



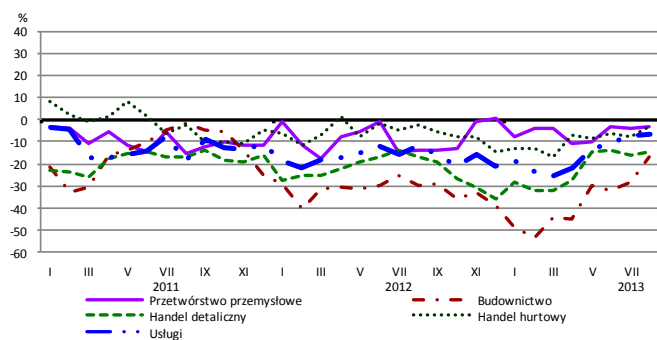
Bieżąca sprzedaż



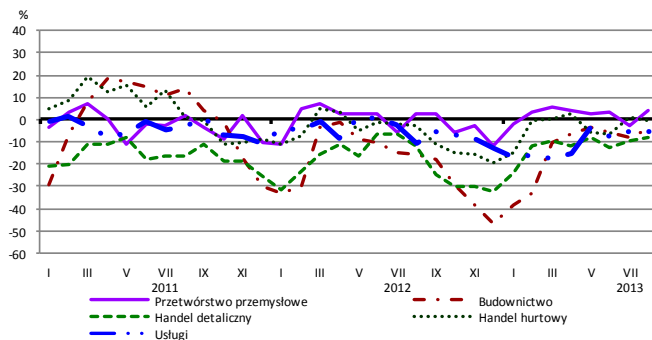
Przewidywana sprzedaż



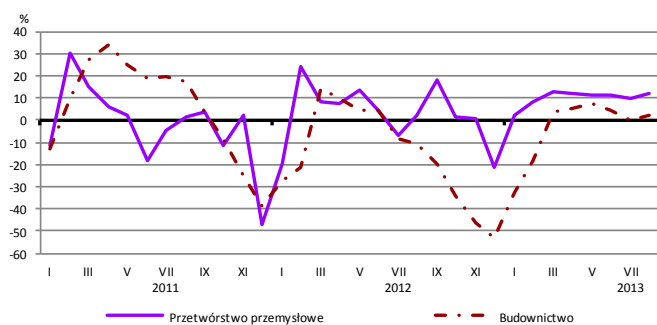
Bieżąca sytuacja finansowa



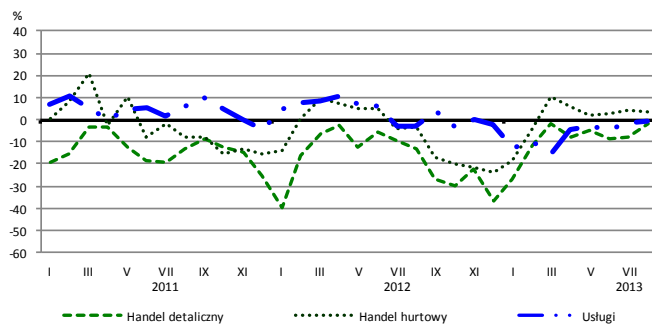
Przewidywana sytuacja finansowa



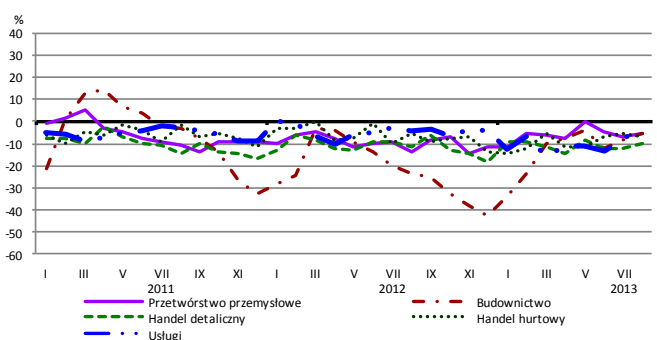
Przewidywany portfel zamówień na rynku krajowym



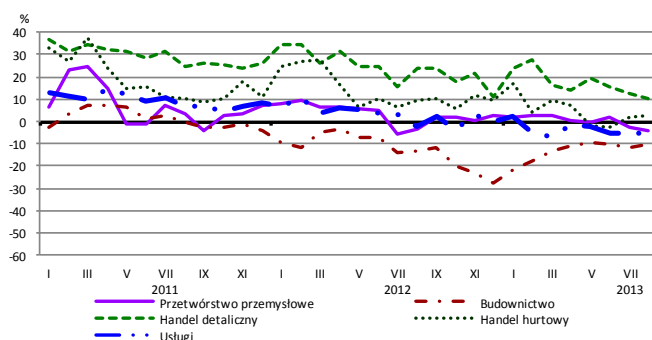
Przewidywany popyt



Przewidywane zatrudnienie

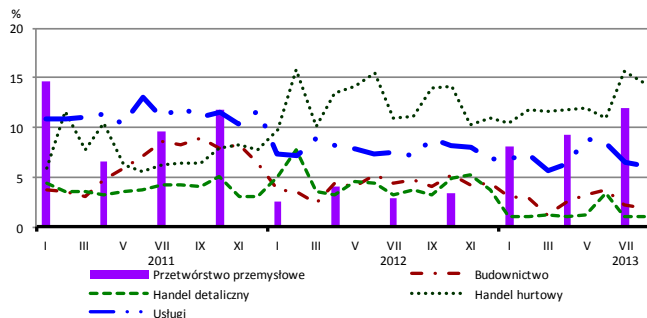


Przewidywane ceny

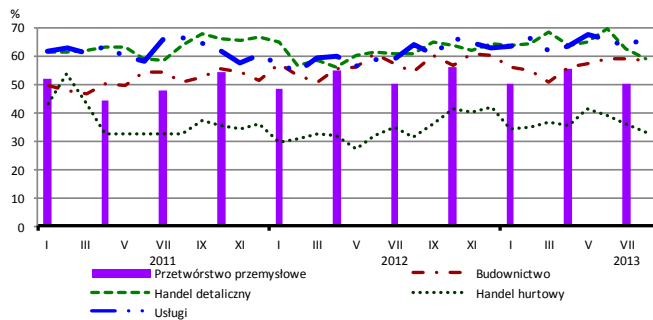


BARIERY DZIAŁALNOŚCI GOSPODARCZEJ

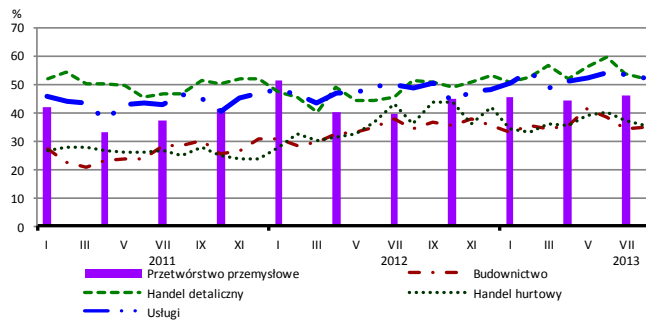
Brak barier



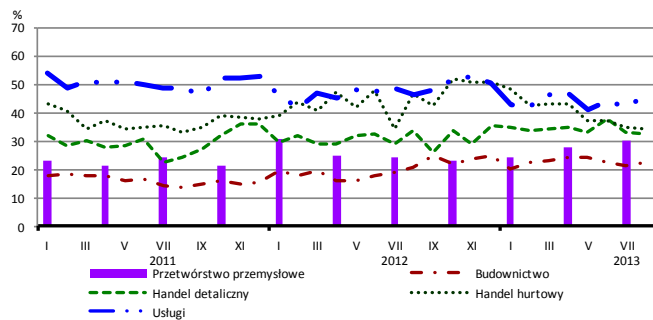
Koszty zatrudnienia



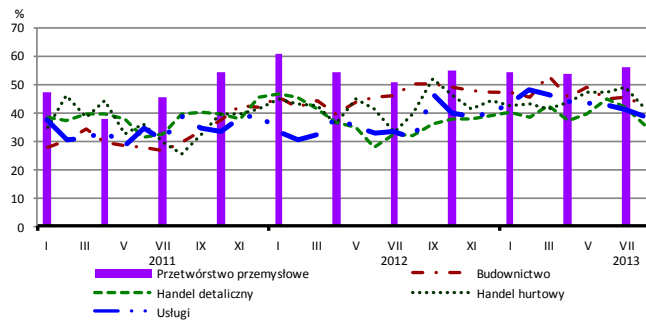
Wysokie obciążenia na rzecz budżetu



Niejasne i niespójne przepisy prawne



Niepewność ogólnej sytuacji gospodarczej



Największy odsetek przedsiębiorców **nieodczuwających żadnych barier w prowadzeniu bieżącej działalności gospodarczej** w sierpniu br. jest odnotowany w jednostkach prowadzących działalność z zakresu handlu hurtowego (14,4%), w dalszej kolejności – usług (6,1%), budownictwa (1,9%), handlu detalicznego (1,1%).

Największe trudności napotymane przez przedsiębiorstwa **budowlano-montażowe** zgłaszające bariery związane są z kosztami zatrudnienia (58% w sierpniu br., 54% przed rokiem – jest to bariera, której znaczenie w skali roku wzrosło w największym stopniu) i konkurencją na rynku (54% w sierpniu br., 56% w analogicznym miesiącu ub. r.).

Podmioty prowadzące działalność w zakresie **handlu hurtowego** najczęściej sygnalizują trudności związane z konkurencją na rynku (barierę tę sygnalizuje 48% przedsiębiorstw w sierpniu br., 44% w analogicznym miesiącu ub. r.), niepewnością ogólnej sytuacji gospodarczej (41% w sierpniu br., 39% przed rokiem) oraz niedostatecznym popytem (40% w sierpniu br., 24% w analogicznym miesiącu ub. r. – jest to bariera, której znaczenie w skali roku wzrosło w największym stopniu). Bariery, której znaczenie najbardziej spadło w stosunku do sierpnia ub. r. są niejasne i niespójne przepisy prawne (z 46% do 34%).

Przedsiębiorcy prowadzący działalność z zakresu **handlu detalicznego** najbardziej odczuwają bariery związane z kosztami zatrudnienia (barierę tę sygnalizuje w sierpniu br. 59% przedsiębiorstw, 61% w analogicznym miesiącu ub. r.) oraz konkurencją na rynku (58% w sierpniu br., 61% przed rokiem). Bariery, której znaczenie w skali roku wzrosło w największym stopniu jest niepewność ogólnej sytuacji gospodarczej (z 32% do 36%), a spadło – bariery związanej z wysokimi odsetkami bankowymi (z 28% do 16%).

Największe trudności wskazywane przez firmy **usługowe** zgłaszające bariery związane są z kosztami zatrudnienia (66% w sierpniu br., 64% w analogicznym okresie ub. r.). W porównaniu z sierpniem ub. r. najbardziej wzrosło znaczenie bariery związanej z niepewnością ogólnej sytuacji gospodarczej (z 31% do 39%), a spadło – z konkurencją firm zagranicznych (z 17% do 12%).