

Warszawa, 2013–12–27

**KONIUNKTURA GOSPODARCZA**

w grudniu 2013 r.

opinie formułowane przez jednostki, których siedziba znajduje się  
w WOJEWÓDZTWIE KUJAWSKO-POMORSKIM

Przedsiębiorstwa z siedzibą w województwie kujawsko-pomorskim ogólny klimat koniunktury w **przetwórstwie przemysłowym** w grudniu oceniają pozytywnie, podobnie jak przed miesiącem. Utrzymują się korzystne prognozy portfela zamówień i produkcji. Oceny bieżące są pozytywne, ale gorsze od formułowanych w ubiegłym miesiącu. Zgłaszane są negatywne opinie w zakresie sytuacji finansowej, odpowiednie przewidywania wskazują na możliwość poprawy. Przedsiębiorcy planują redukcje zatrudnienia zbliżone do zapowiadanych w listopadzie. Ceny wyrobów przemysłowych mogą nieznacznie wzrastać.

Ogólny klimat koniunktury w **budownictwie** oceniany jest w grudniu bardziej pesymistycznie niż w listopadzie. Bieżące oceny i prognozy portfela zamówień, produkcji budowlano-montażowej oraz sytuacji finansowej są bardziej niekorzystne od formułowanych w ubiegłym miesiącu. Przedsiębiorcy zapowiadają nieco większy niż planowano w listopadzie spadek zatrudnienia. Ceny robót budowlano-montażowych mogą zmniejszać się w stopniu zbliżonym do oczekiwanego w ubiegłym miesiącu.

Ogólny klimat koniunktury w **handlu hurtowym** oceniany jest w grudniu nieco mniej korzystnie niż w ubiegłym miesiącu. Diagnozy i prognozy sprzedaży oraz sytuacji finansowej są negatywne, gorsze od formułowanych w listopadzie. Skala redukcji zatrudnienia może być zbliżona do zapowiadanej miesiąc wcześniej. W najbliższych trzech miesiącach ceny mogą nieznacznie rosnąć.

Ogólny klimat koniunktury w **handlu detalicznym** oceniany jest w grudniu bardziej pesymistycznie niż przed miesiącem. Pogarszają się negatywne diagnozy i prognozy sprzedaży oraz sytuacji finansowej. Skala spadku zatrudnienia może być większa od planowanej miesiąc wcześniej. Przedsiębiorcy przewidują, iż w najbliższych trzech miesiącach ceny towarów mogą rosnąć wolniej niż oczekiwano w listopadzie.

Podmioty z sekcji **informacja i komunikacja** formułują w grudniu pozytywne oceny koniunktury, zbliżone do zgłaszanych przed miesiącem, przy negatywnych opiniach sprzed roku. Jednostki z sekcji **działalność związana z zakwaterowaniem i usługami gastronomicznymi** oceniają koniunkturę nieznacznie pesymistycznie, podobnie jak w listopadzie bieżącego, ale lepiej niż w grudniu ubiegłego roku. Kierujący firmami z sekcji **transport i gospodarka magazynowa** oceniają koniunkturę mniej niekorzystnie niż przed rokiem, choć gorzej od pozytywnych opinii sprzed miesiąca.

W **przetwórstwie przemysłowym** badaniem objęte są podmioty o liczbie pracujących 10 i więcej osób. W pozostałych badaniach (**budownictwo, handel hurtowy i detaliczny, usługi**) uczestniczą również podmioty o liczbie pracujących do 9 osób.

**Przetwórstwo przemysłowe** — sekcja C; **Budownictwo** — sekcja F; **Handel hurtowy** — dział 46; **Handel detaliczny** — działy 45 i 47

**Usługi** — sekcje: H – Transport i gospodarka magazynowa, I – Działalność związana z zakwaterowaniem i usługami gastronomicznymi, J – Informacja i komunikacja, K – Działalność finansowa i ubezpieczeniowa, L – Działalność związana z obsługą rynku nieruchomości, M – Działalność profesjonalna, naukowa i techniczna, N – Działalność w zakresie usług administrowania i działalność wspierająca, P – Edukacja, Q – Opieka zdrowotna i pomoc społeczna, R – Działalność związana z kulturą, rozrywką i rekreacją, S – Pozostała działalność usługowa

Opracowanie:

Departament Przedsiębiorstw

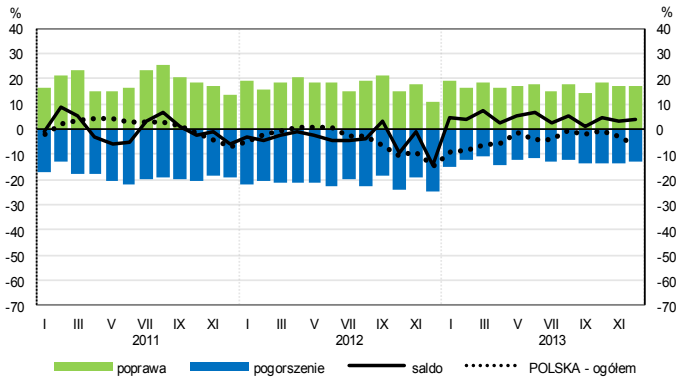
Kontakt w sprawach merytorycznych:

Hanna Sękowska tel. 22 608 36 51, Magdalena Świącka tel. 22 608 35 50, Olga Gaca tel. 22 608 36 51,

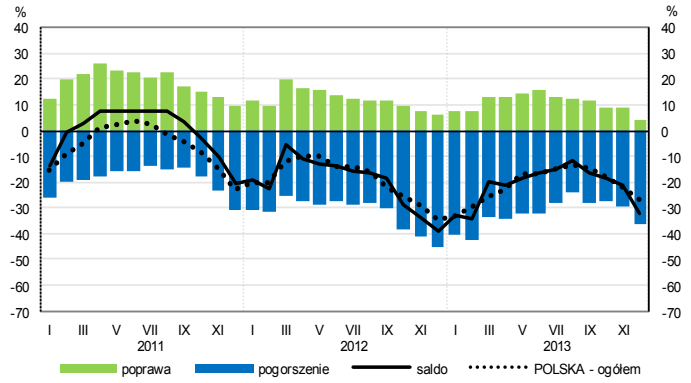
Hubert Stefaniak tel. 22 608 35 50, Łukasz Gontarz tel. 22 608 36 51.

# OGÓLNY KLIMAT KONIUNKTURY WEDŁUG SEKCJI / DZIAŁÓW PKD

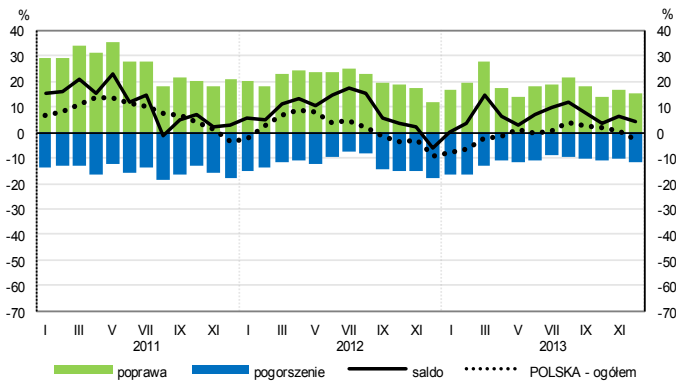
## Przetwórstwo przemysłowe (sekcja C)



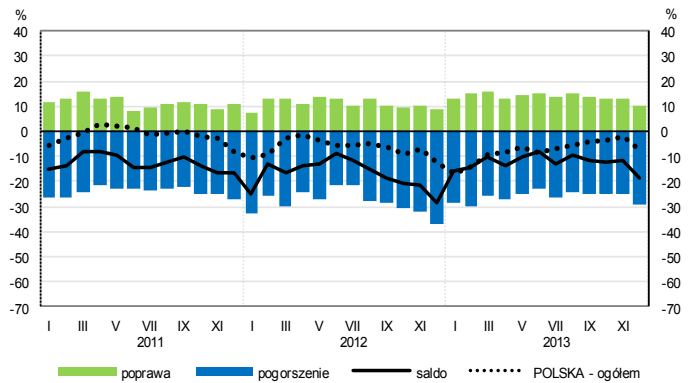
## Budownictwo (sekcja F)



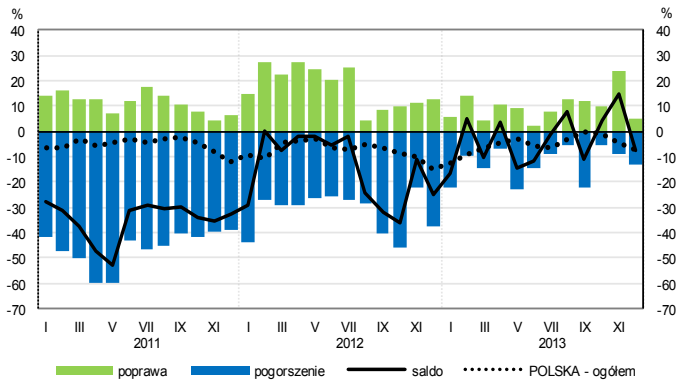
## Handel hurtowy (dział 46)



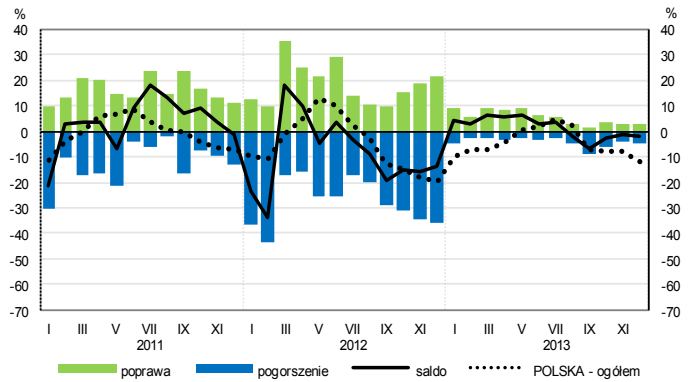
## Handel detaliczny (dział 45+47)



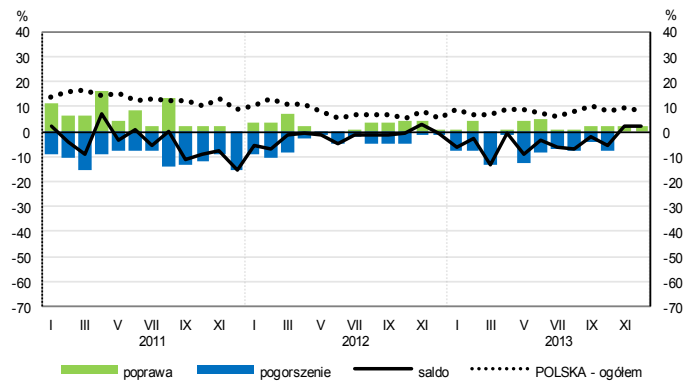
## Transport i gospodarka magazynowa (sekcja H)



## Zakwaterowanie i gastronomia (sekcja I)

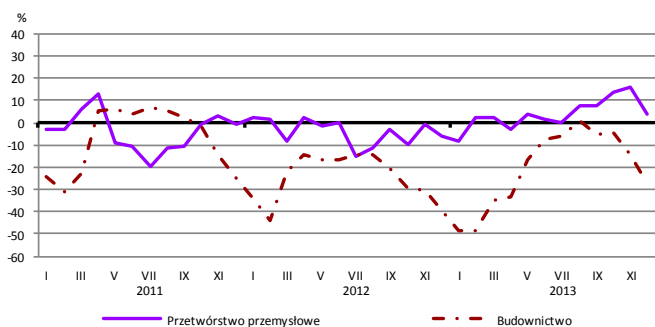


## Informacja i komunikacja (sekcja J)

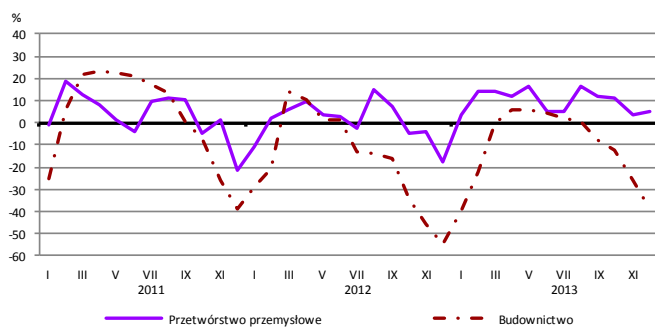


# WYBRANE WSKAŹNIKI WEDŁUG SEKCJI / DZIAŁÓW PKD

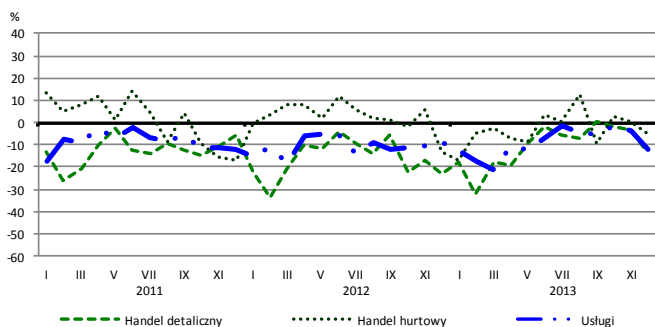
## Bieżąca produkcja



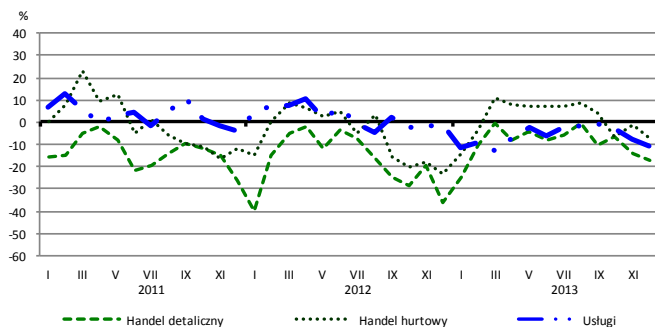
## Przewidywana produkcja



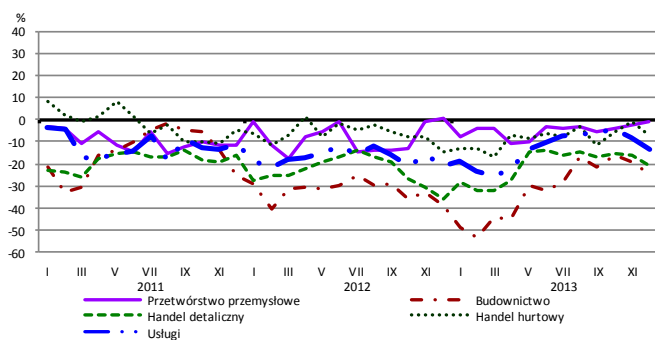
## Bieżąca sprzedaż



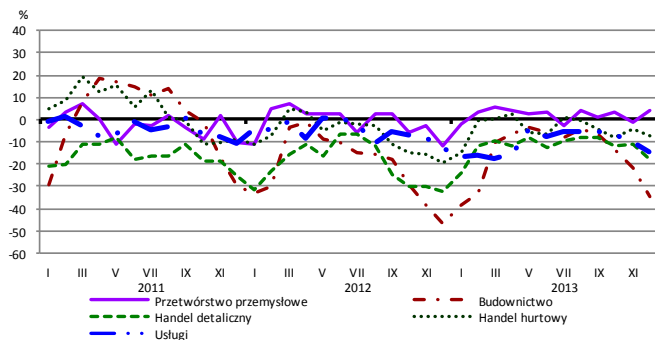
## Przewidywana sprzedaż



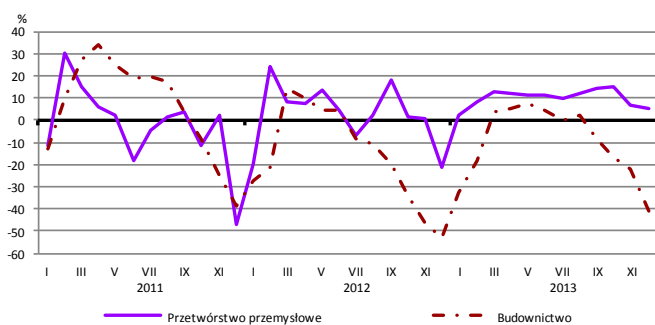
## Bieżąca sytuacja finansowa



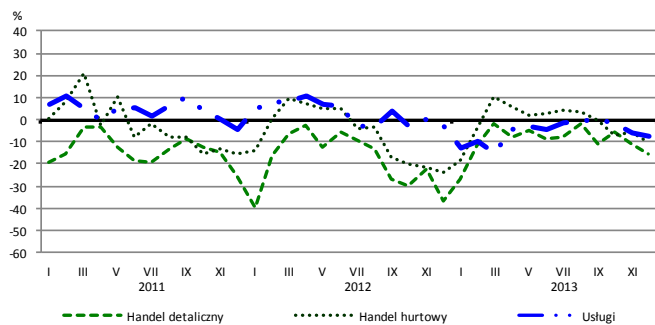
## Przewidywana sytuacja finansowa



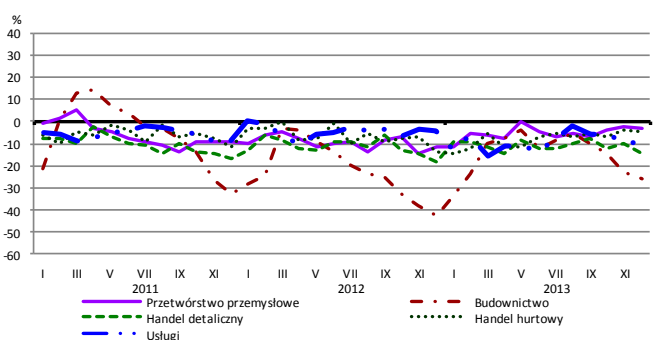
## Przewidywany portfel zamówień na rynku krajowym



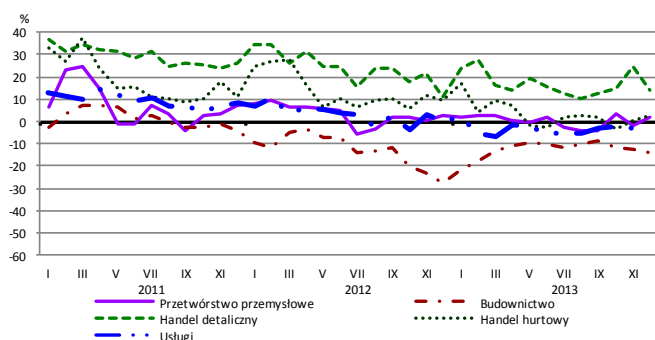
## Przewidywany popyt



## Przewidywane zatrudnienie

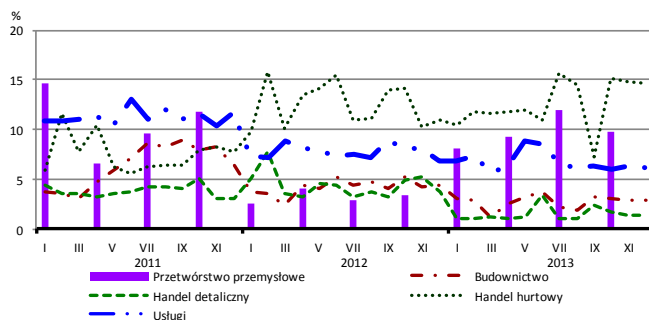


## Przewidywane ceny

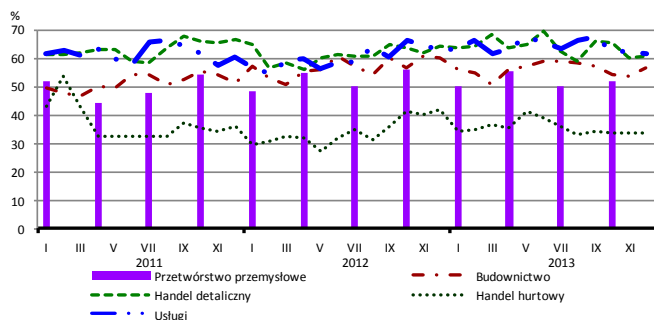


# BARIERY DZIAŁALNOŚCI GOSPODARCZEJ

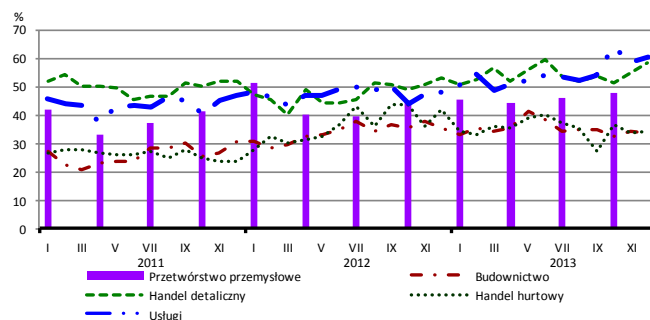
## Brak barier



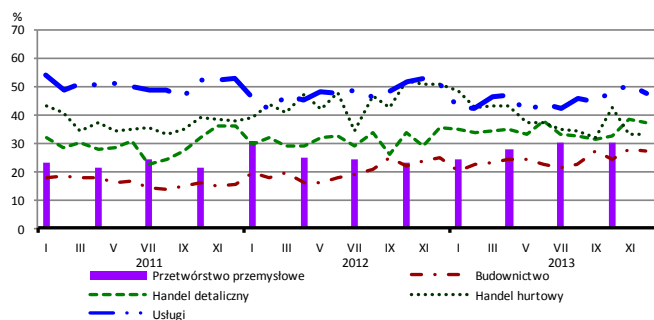
## Koszty zatrudnienia



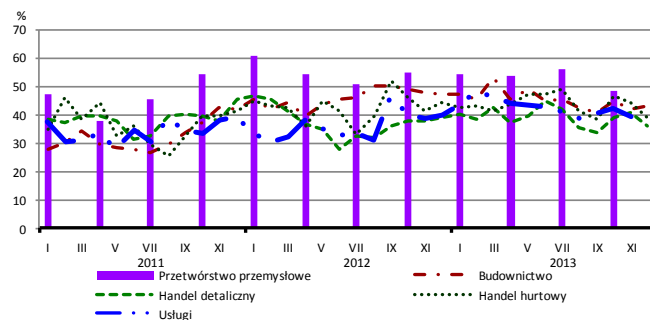
## Wysokie obciążenia na rzecz budżetu



## Niejasne i niespójne przepisy prawne



## Niepewność ogólnej sytuacji gospodarczej



Największy odsetek przedsiębiorców **nieodczuwających żadnych barier w prowadzeniu bieżącej działalności gospodarczej** w grudniu br. jest odnotowany w jednostkach prowadzących działalność z zakresu handlu hurtowego (14,6%), w dalszej kolejności – usług (6,1%), budownictwa (2,9%), handlu detalicznego (1,4%).

Największe trudności napotymane przez przedsiębiorstwa **budowlano-montażowe** zgłaszające bariery związane są z kosztami zatrudnienia (57% w grudniu br., 60% przed rokiem) oraz konkurencją na rynku (53% w grudniu br., 51% w analogicznym miesiącu ub. r.). W skali roku w największym stopniu wzrosło znaczenie bariery związanej z niedoborem wykwalifikowanych pracowników (z 15% do 19%), natomiast spadło – bariery związanej z kosztami finansowej obsługi działalności (z 39% do 29%).

Podmioty prowadzące działalność w zakresie **handlu hurtowego** najczęściej wskazują trudności związane z konkurencją na rynku (barierę tę sygnalizuje 50% przedsiębiorstw w grudniu br., 57% w analogicznym miesiącu ub. r.). Bariery, której znaczenie najbardziej wzrosło w stosunku do grudnia ub. r. jest niedostateczny popyt (z 26% do 37%), a spadło – bariery związanych z niejasnymi i niespójnymi przepisami prawnymi (z 51% do 33%), wysokimi odsetkami bankowymi (z 27% do 12%) oraz trudnościami w rozrachunkach z kontrahentami (z 44% do 32%).

Przedsiębiorcy prowadzący działalność z zakresu **handlu detalicznego** najbardziej odczuwają bariery związane z kosztami zatrudnienia (barierę tę sygnalizuje w grudniu br. 61% przedsiębiorstw, 64% w analogicznym miesiącu ub. r.), wysokimi obciążeniami na rzecz budżetu (59% w grudniu br., 53% przed rokiem – jest to bariera, której znaczenie w skali roku wzrosło w największym stopniu) oraz konkurencją na rynku (55% w grudniu bieżącego i ubiegłego roku). Bariery, której znaczenie w skali roku spadło w największym stopniu są wysokie odsetki bankowe (z 26% do 18%).

Największe trudności wskazywane przez firmy **usługowe** zgłaszające bariery związane są z kosztami zatrudnienia (62% w grudniu br., 63% przed rokiem) oraz z wysokimi obciążeniami na rzecz budżetu (60% w grudniu br., 48% w analogicznym okresie ub. r. – jest to bariera, której znaczenie w największym stopniu wzrosło w skali roku). W porównaniu z grudniem ub. r. wzrosła również istotnie uciążliwość bariery związanej z konkurencją firm krajowych (z 32% do 42%).

Departament Przedsiębiorstw GUS, Al. Niepodległości 208, 00-925 Warszawa, tel. (22) 608 36 51  
Wyniki badania koniunktury w przemyśle, budownictwie, handlu i usługach można znaleźć na stronie GUS  
[http://www.stat.gov.pl/gus/koniunktury\\_PLK\\_HTML.htm](http://www.stat.gov.pl/gus/koniunktury_PLK_HTML.htm)  
Zeszyt Metodologiczny „Badanie koniunktury gospodarczej GUS”, 2013  
[http://www.stat.gov.pl/cps/rde/xbcr/gus/kon\\_badanie\\_koniunktury\\_gospodarczej\\_27052013.pdf](http://www.stat.gov.pl/cps/rde/xbcr/gus/kon_badanie_koniunktury_gospodarczej_27052013.pdf)