



KONIUNKTURA GOSPODARCZA

w lipcu 2015 r.

**opinie formułowane przez jednostki, których siedziba znajduje się
w WOJEWÓDZTWIE KUJAWSKO-POMORSKIM**

Przedsiębiorstwa z siedzibą w województwie kujawsko-pomorskim ogólny klimat koniunktury w **przetwórstwie przemysłowym** oceniają w lipcu nieco mniej korzystnie niż w czerwcu. Diagnozy portfela zamówień oraz sytuacji finansowej są pozytywne, ale gorsze od formułowanych przed miesiącem. Bieżąca produkcja rośnie podobnie jak w czerwcu. Odpowiednie prognozy są optymistyczne, choć nieznacznie ostrożniejsze od zgłaszanych przed miesiącem. Planowany jest niewielki wzrost zatrudnienia, zbliżony do zapowiadanego w czerwcu. Przedsiębiorcy przewidują, że ceny wyrobów przemysłowych mogą spadać.

Ogólny klimat koniunktury w **budownictwie** oceniany jest w lipcu korzystnie, podobnie jak w ubiegłym miesiącu. Diagnozy portfela zamówień oraz produkcji budowlano-montażowej są bardziej negatywne od zgłaszanych w czerwcu, jednak sytuacja finansowa oceniana jest mniej niekorzystnie niż w ubiegłym miesiącu. Prognozy w zakresie portfela zamówień są nieco mniej optymistyczne od formułowanych w czerwcu, przy utrzymujących się pozytywnych przewidywania dotyczących produkcji budowlano-montażowej. Prognozy sytuacji finansowej są bardziej optymistyczne od zgłaszanych przed miesiącem. Skala wzrostu zatrudnienia może być niewielka, podobna do planowanej w czerwcu. Przedsiębiorcy przewidują, że ceny robót budowlano-montażowych będą spadać nieco szybciej niż oczekiwano w ubiegłym miesiącu.

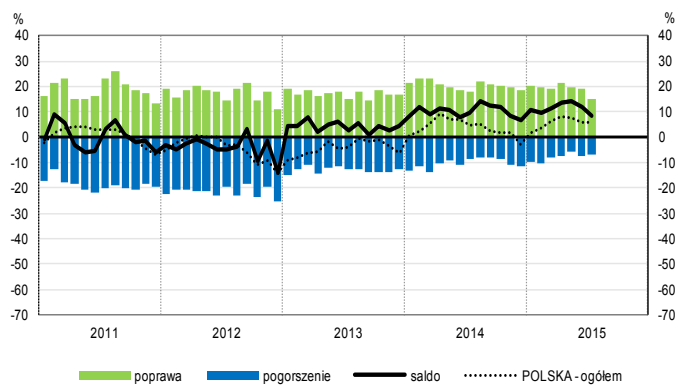
Ogólny klimat koniunktury w **handlu hurtowym** w lipcu oceniany jest optymistycznie, podobnie jak w czerwcu. Oceny sprzedaży są pozytywne, wobec niekorzystnych opinii sprzed miesiąca. Odpowiednie przewidywania są również optymistyczne, ale nieco ostrożniejsze od formułowanych w czerwcu. Utrzymują się pesymistyczne diagnozy sytuacji finansowej. Prognozy w tym zakresie są nieznacznie bardziej negatywne od zgłaszanych miesiąc wcześniej. Planowany jest niewielki wzrost zatrudnienia, zbliżony do prognozowanego w czerwcu. Przedsiębiorcy oczekują przyspieszenia dynamiki cen.

Ogólny klimat koniunktury w **handlu detalicznym** oceniany jest w lipcu pesymistycznie, gorzej niż przed miesiącem. Bieżąca sprzedaż nieznacznie rośnie, po spadku odnotowanym w czerwcu. Utrzymują się korzystne przewidywania w tym zakresie. Diagnozy sytuacji finansowej są nieco mniej negatywne niż miesiąc wcześniej. Odpowiednie prognozy są nieznacznie pozytywne, ale ostrożniejsze od formułowanych w czerwcu. Planowany jest niewielki wzrost zatrudnienia. Przedsiębiorcy przewidują spowolnienie dynamiki cen.

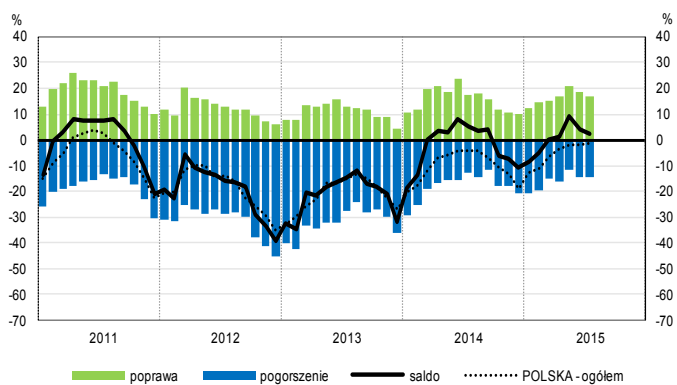
Kierujący firmami z sekcji **działalność związana z zakwaterowaniem i usługami gastronomicznymi** oraz **informacja i komunikacja** oceniają w lipcu koniunkturę bardziej korzystnie niż przed miesiącem, ale gorzej niż przed rokiem. Jednostki z sekcji **transport i gospodarka magazynowa** zgłaszają mniej korzystne oceny koniunktury od formułowanych w czerwcu br., zbliżone do zgłaszanych w lipcu ub. r.

OGÓLNY KLIMAT KONIUNKTURY WEDŁUG SEKCJI / DZIAŁÓW PKD

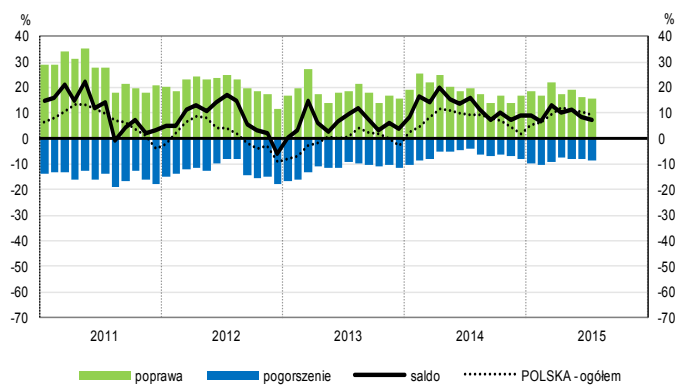
Przetwórstwo przemysłowe (sekcja C)



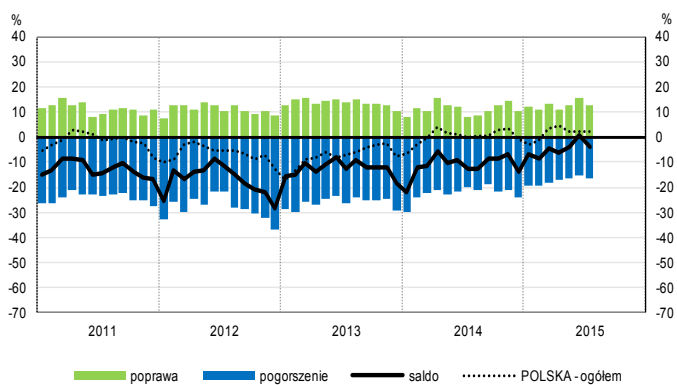
Budownictwo (sekcja F)



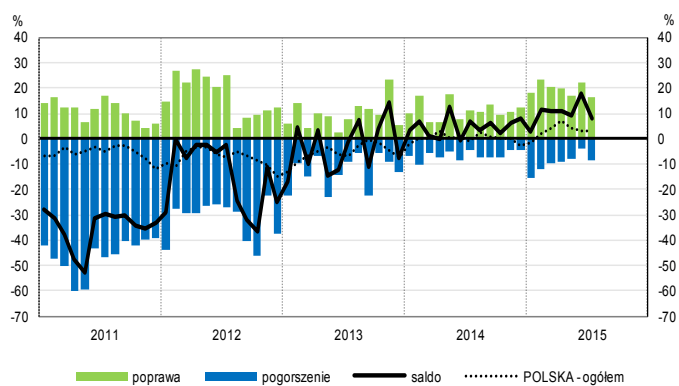
Handel hurtowy (dział 46)



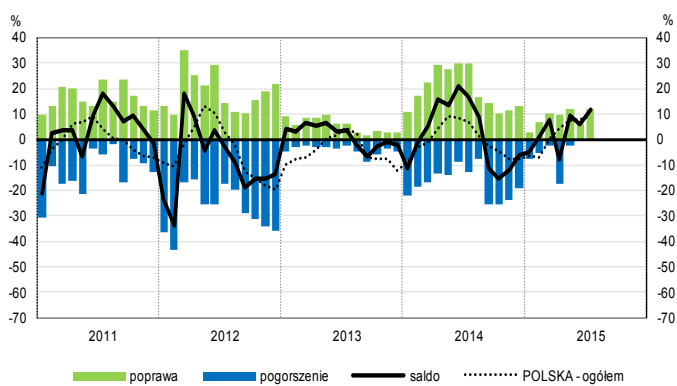
Handel detaliczny (działy 45+47)



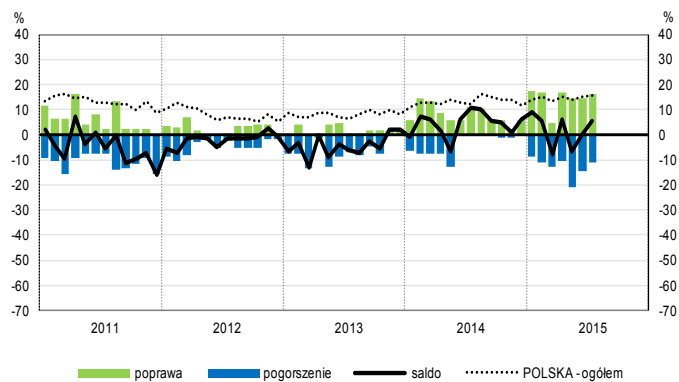
Transport i gospodarka magazynowa (sekcja H)



Zakwaterowanie i gastronomia (sekcja I)

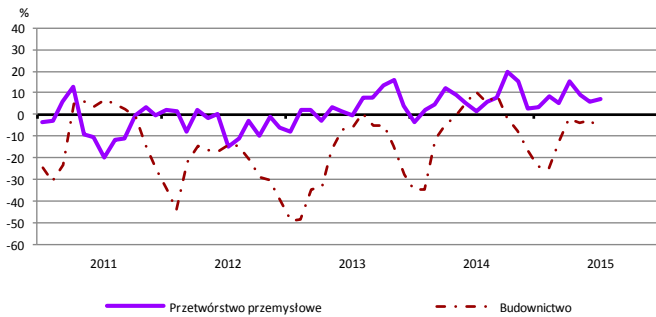


Informacja i komunikacja (sekcja J)

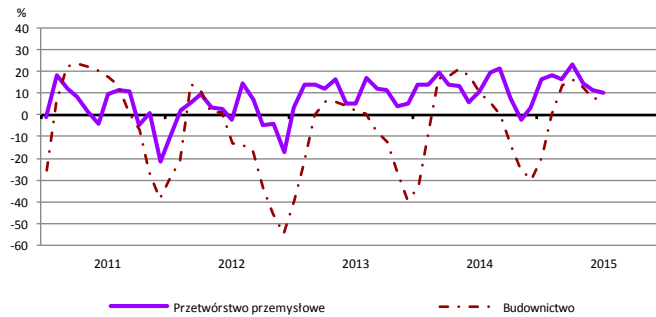


WYBRANE WSKAŹNIKI WEDŁUG SEKCJI / DZIAŁÓW PKD

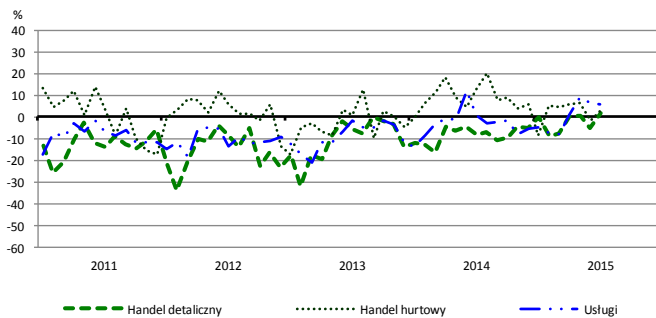
Bieżąca produkcja



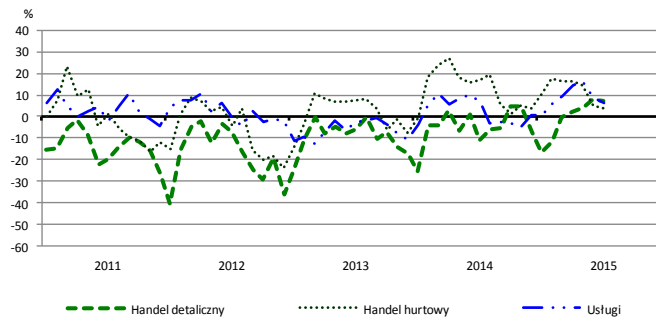
Przewidywana produkcja



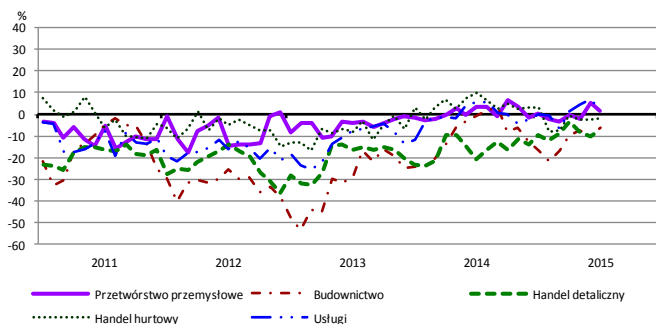
Bieżąca sprzedaż



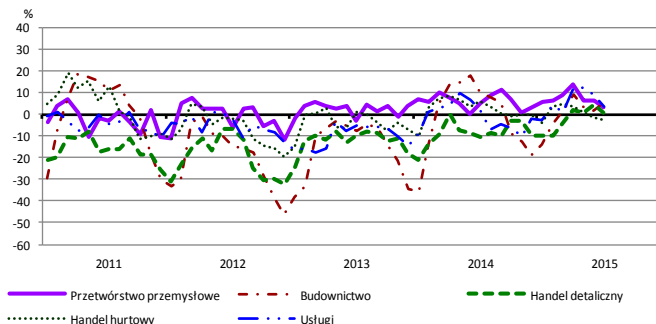
Przewidywana sprzedaż



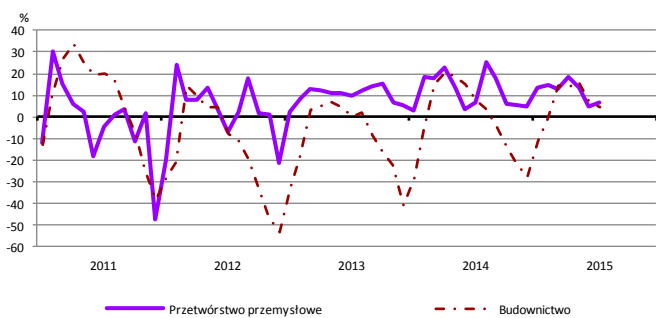
Bieżąca sytuacja finansowa



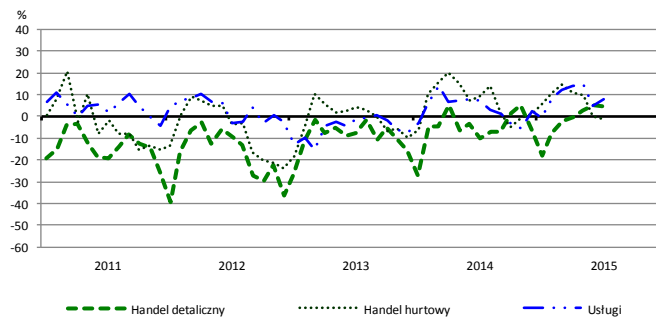
Przewidywana sytuacja finansowa



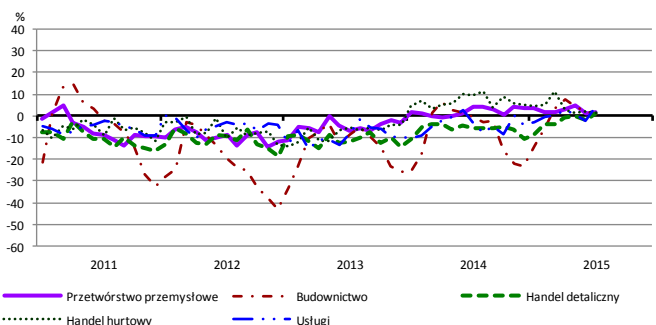
Przewidywany portfel zamówień na rynku krajowym



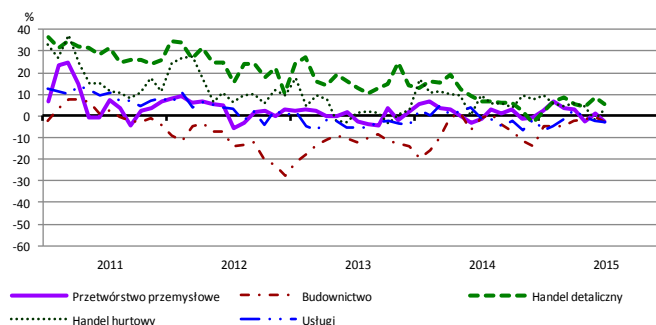
Przewidywany popyt



Przewidywane zatrudnienie

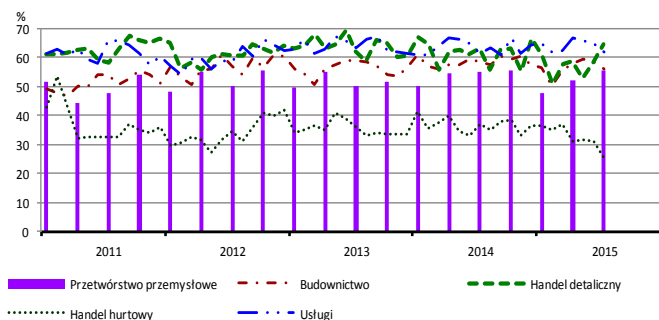


Przewidywane ceny

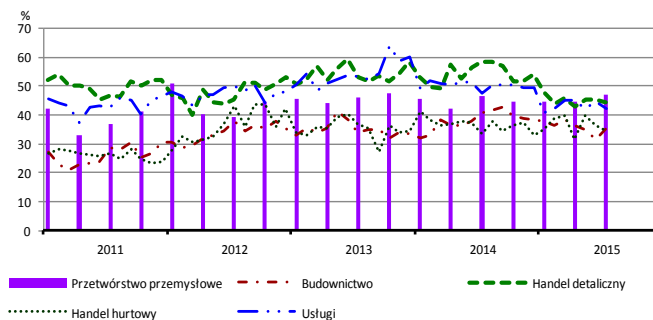


BARIERY DZIAŁALNOŚCI GOSPODARCZEJ

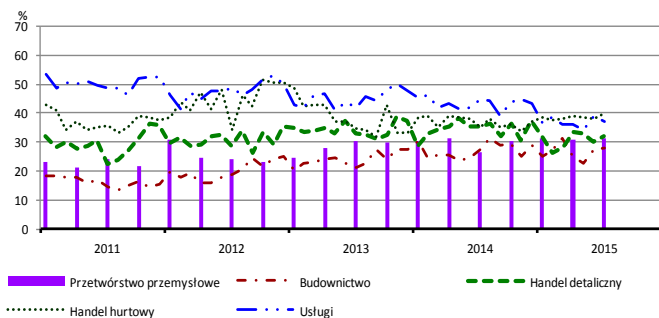
Koszty zatrudnienia



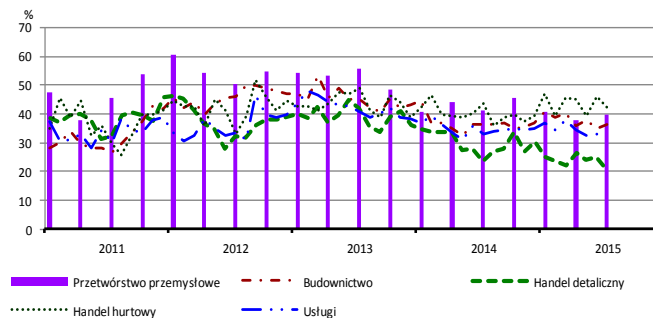
Wysokie obciążenia na rzecz budżetu



Niejasne i niespójne przepisy prawne



Niepewność ogólnej sytuacji gospodarczej



Największy odsetek przedsiębiorców **nieodczuwających żadnych barier w prowadzeniu bieżącej działalności gospodarczej** w lipcu br. jest odnotowany w jednostkach prowadzących działalność z zakresu usług (11,9%), w dalszej kolejności – przetwórstwa przemysłowego (10,8%), handlu hurtowego (10,5%), budownictwa (5,4%), handlu detalicznego (4,3%).

W jednostkach z zakresu **przetwórstwa przemysłowego**, które nie zgłaszają braku utrudnień swojej działalności, najczęściej wskazywanymi barierami są koszty zatrudnienia (55% w lipcu bieżącego i ubiegłego roku), wysokie obciążenia na rzecz budżetu (47% w lipcu bieżącego i ubiegłego roku) oraz niedostateczny popyt na rynku krajowym (46% w lipcu br., 40% przed rokiem – jest to bariera, której znaczenie wzrosło w skali roku w największym stopniu).

Największe trudności napotykane przez przedsiębiorstwa **budowlano-montażowe** zgłaszające bariery związane są z konkurencją na rynku (58% w lipcu br., 48% w analogicznym miesiącu ub. r. – jest to bariera, której znaczenie w skali roku wzrosło w największym stopniu) oraz kosztami zatrudnienia (56% w lipcu br., 59% przed rokiem). W porównaniu z lipcem 2014 r. w największym stopniu spadło znaczenie bariery związanej z wysokimi obciążeniami na rzecz budżetu (z 41% do 36%).

Podmioty prowadzące działalność w zakresie **handlu hurtowego** najczęściej wskazują trudności związane z konkurencją na rynku (barierę tę sygnalizuje w lipcu br. 57% przedsiębiorstw, 54% w analogicznym miesiącu ub. r.). Bariery, której znaczenie najbardziej wzrosło w ujęciu rocznym są niejasne i niespójne przepisy prawne (z 35% do 40%), a spadło – barier związanych z kosztami zatrudnienia (z 37% do 25%), wysokimi odsetkami bankowymi (z 17% do 7%) oraz niedostatecznym popytem (z 30% do 22%).

Przedsiębiorcy prowadzący działalność z zakresu **handlu detalicznego** najbardziej odczuwają trudności związane z konkurencją na rynku (barierę tę sygnalizuje w lipcu br. 72% przedsiębiorstw, 68% w analogicznym miesiącu ub. r.). Barrierami, których znaczenie w skali roku spadło w największym stopniu są wysokie obciążenia na rzecz budżetu (z 58% do 45%), trudności w rozrachunkach z kontrahentami (z 20% do 10%), niedostateczny popyt (z 38% do 32%) oraz wysokie odsetki bankowe (z 23% do 17%).

Największe trudności wskazywane przez firmy **usługowe** zgłaszające bariery związane są z kosztami zatrudnienia (62% w lipcu br., 61% przed rokiem). W skali roku w największym stopniu spadło znaczenie barier związanych z niejasnymi i niespójnymi przepisami prawnymi (z 45% do 37%) oraz z wysokimi obciążeniami na rzecz budżetu (z 47% do 42%).

W **przetwórstwie przemysłowym** badaniem objęte są podmioty o liczbie pracujących 10 i więcej osób. W pozostałych badaniach (**budownictwo, handel hurtowy i detaliczny, usługi**) uczestniczą również podmioty o liczbie pracujących do 9 osób.

Przetwórstwo przemysłowe — sekcja C; **Budownictwo** — sekcja F; **Handel hurtowy** — dział 46; **Handel detaliczny** — działy 45 i 47
Usługi — sekcje: H – Transport i gospodarka magazynowa, I – Działalność związana z zakwaterowaniem i usługami gastronomicznymi, J – Informacja i komunikacja, K – Działalność finansowa i ubezpieczeniowa, L – Działalność związana z obsługą rynku nieruchomości, M – Działalność profesjonalna, naukowa i techniczna, N – Działalność w zakresie usług administrowania i działalność wspierająca, P – Edukacja, Q – Opieka zdrowotna i pomoc społeczna, R – Działalność związana z kulturą, rozrywką i rekreacją, S – Pozostała działalność usługowa

Opracowanie merytoryczne:
Departament Przedsiębiorstw
 Hanna Sękowska Tel. 22 608 36 51,
 Magdalena Świącka Tel. 22 608 35 50,
 Olga Gaca Tel. 22 608 36 51,
 Hubert Stefaniak Tel. 22 608 35 50,
 Łukasz Gontarz Tel. 22 608 35 50.

Rozpowszechnianie:
Rzecznik Prasowy Prezesa GUS
Artur Satora
Tel: 22 608 3475, 22 608 3009
 e-mail: rzecznik@stat.gov.pl

Wyniki badania koniunktury w przemyśle, budownictwie, handlu i usługach można znaleźć na stronie GUS
<http://stat.gov.pl/obszary-tematyczne/koniunktura/koniunktura/koniunktura-w-przemysle-budownictwie-handlu-i-uslugach-2000-2015.4.8.html>
 Zeszyt Metodologiczny „Badanie koniunktury gospodarczej GUS”, 2015
http://stat.gov.pl/download/gfx/portalinformacyjny/pl/defaultaktualnosci/5516/5/6/1/badanie_koniunktury_gospodarczej_2015.pdf