

Warszawa, 2014-01-29

KONIUNKTURA GOSPODARCZA

w styczniu 2014 r.

opinie formułowane przez jednostki, których siedziba znajduje się
w WOJEWÓDZTWIE KUJAWSKO-POMORSKIM

Przedsiębiorstwa z siedzibą w województwie kujawsko-pomorskim ogólny klimat koniunktury w **przetwórstwie przemysłowym** oceniają w styczniu pozytywnie, lepiej niż przed miesiącem. Przewidywania dotyczące portfela zamówień, produkcji oraz sytuacji finansowej są bardziej korzystne od formułowanych w grudniu. Oceny bieżące w tym zakresie są w niewielkim stopniu negatywne. Przedsiębiorcy planują nieznaczne zwiększenie zatrudnienia. Ceny wyrobów przemysłowych mogą wzrastać.

Ogólny klimat koniunktury w **budownictwie** oceniany jest w styczniu mniej negatywnie niż w grudniu. Prognozy portfela zamówień i produkcji budowlano-montażowej są mniej pesymistyczne od formułowanych w ubiegłym miesiącu. Odpowiednie diagnozy są bardziej niekorzystne od ocen zgłaszanych w grudniu. Utrzymują się negatywne oceny i przewidywania dotyczące sytuacji finansowej. Przedsiębiorcy zapowiadają spadek zatrudnienia zbliżony do planowanego w ubiegłym miesiącu. Ceny robót budowlano-montażowych mogą zmniejszać się szybciej niż oczekiwano w grudniu.

Ogólny klimat koniunktury w **handlu hurtowym** oceniany jest w styczniu bardziej optymistycznie niż w ubiegłym miesiącu. Oceny bieżącej sprzedaży nie ulegają zmianie. Odpowiednie przewidywania są nieznacznie pesymistyczne, choć lepsze niż w grudniu. Diagnozy sytuacji finansowej są pozytywne, wobec negatywnych opinii z ubiegłego miesiąca. Pogarszają się pesymistyczne prognozy w tym zakresie. Zatrudnienie może nieznacznie wzrosnąć. W najbliższych trzech miesiącach ceny mogą rosnać szybciej niż oczekiwano w grudniu.

Ogólny klimat koniunktury w **handlu detalicznym** oceniany jest w styczniu bardziej pesymistycznie niż przed miesiącem. Utrzymują się negatywne oceny bieżącej sprzedaży. Odpowiednie przewidywania oraz diagnozy i prognozy sytuacji finansowej są bardziej niekorzystne od formułowanych w grudniu. Skala spadku zatrudnienia może być nieco mniejsza od planowanej miesiąc wcześniej. Przedsiębiorcy przewidują, iż w najbliższych trzech miesiącach ceny towarów mogą rosnać w tempie zbliżonym do oczekiwanego w grudniu.

Kierujący firmami z sekcji **transport i gospodarka magazynowa** oceniają w styczniu koniunkturę korzystnie, wobec negatywnych opinii sprzed miesiąca i sprzed roku. Podmioty z sekcji **informacja i komunikacja** formułują oceny koniunktury mniej pesymistyczne niż w styczniu ubiegłego roku, wobec pozytywnych opinii z grudnia. Jednostki z sekcji **działalność związana z zakwaterowaniem i usługami gastronomicznymi** oceniają koniunkturę niekorzystnie, gorzej niż przed miesiącem i przed rokiem.

W **przetwórstwie przemysłowym** badaniem objęte są podmioty o liczbie pracujących 10 i więcej osób. W pozostałych badaniach (**budownictwo, handel hurtowy i detaliczny, usługi**) uczestniczą również podmioty o liczbie pracujących do 9 osób.

Przetwórstwo przemysłowe — sekcja C; **Budownictwo** — sekcja F; **Handel hurtowy** — dział 46; **Handel detaliczny** — działy 45 i 47

Usługi — sekcje: H – Transport i gospodarka magazynowa, I – Działalność związana z zakwaterowaniem i usługami gastronomicznymi, J – Informacja i komunikacja, K – Działalność finansowa i ubezpieczeniowa, L – Działalność związana z obsługą rynku nieruchomości, M – Działalność profesjonalna, naukowa i techniczna, N – Działalność w zakresie usług administrowania i działalność wspierająca, P – Edukacja, Q – Opieka zdrowotna i pomoc społeczna, R – Działalność związana z kulturą, rozrywką i rekreacją, S – Pozostała działalność usługowa

Opracowanie:

Departament Przedsiębiorstw

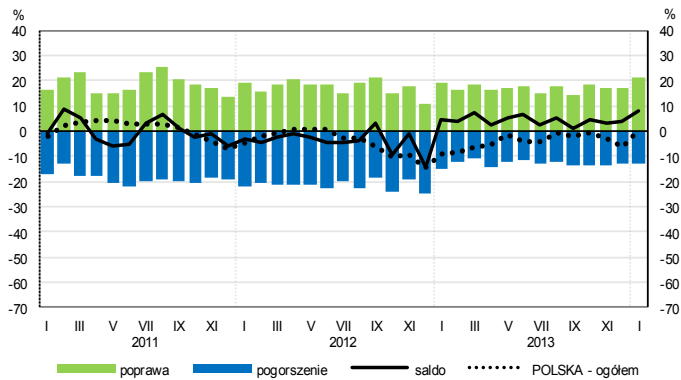
Kontakt w sprawach merytorycznych:

Hanna Sękowska tel. 22 608 36 51, Magdalena Świącka tel. 22 608 35 50, Olga Gaca tel. 22 608 36 51,

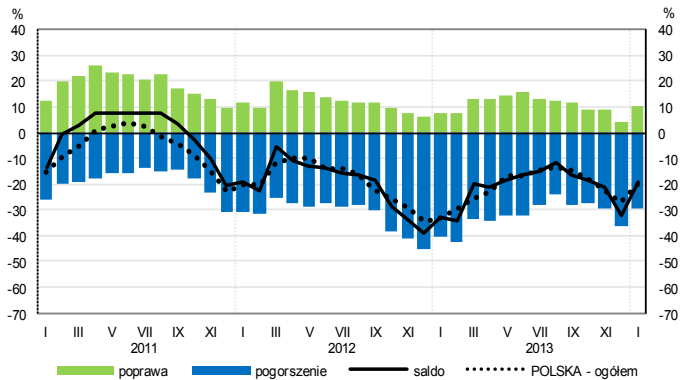
Hubert Stefaniak tel. 22 608 35 50, Łukasz Gontarz tel. 22 608 36 51.

OGÓLNY KLIMAT KONIUNKTURY WEDŁUG SEKCJI / DZIAŁÓW PKD

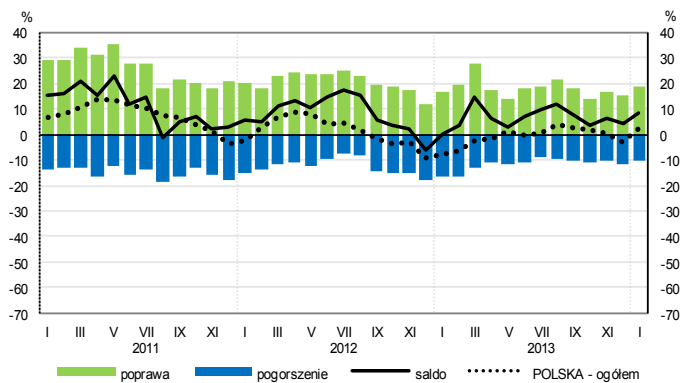
Przetwórstwo przemysłowe (sekcja C)



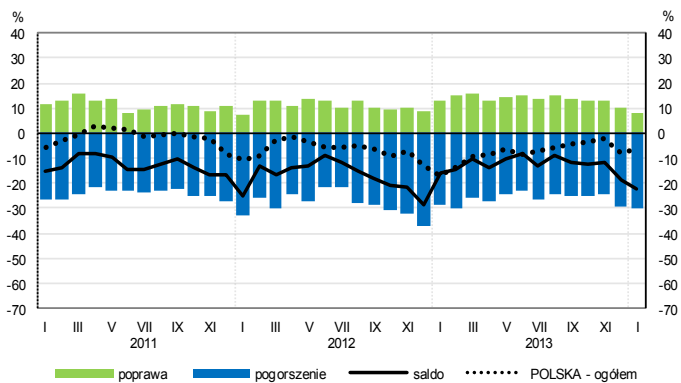
Budownictwo (sekcja F)



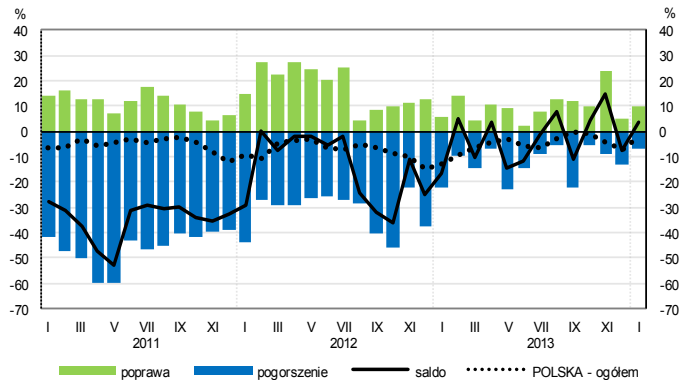
Handel hurtowy (dział 46)



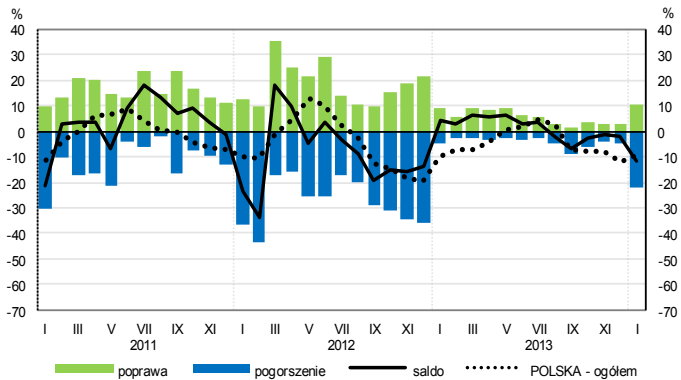
Handel detaliczny (dział 45+47)



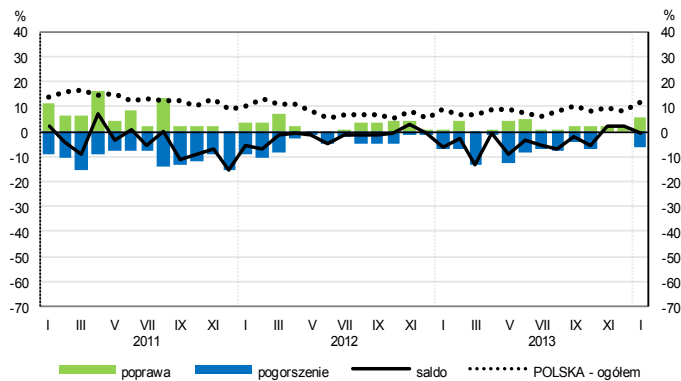
Transport i gospodarka magazynowa (sekcja H)



Zakwaterowanie i gastronomia (sekcja I)

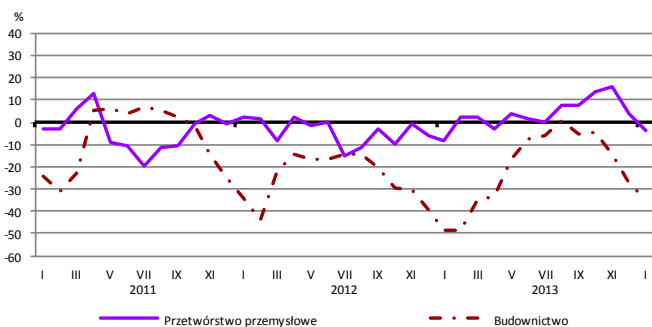


Informacja i komunikacja (sekcja J)

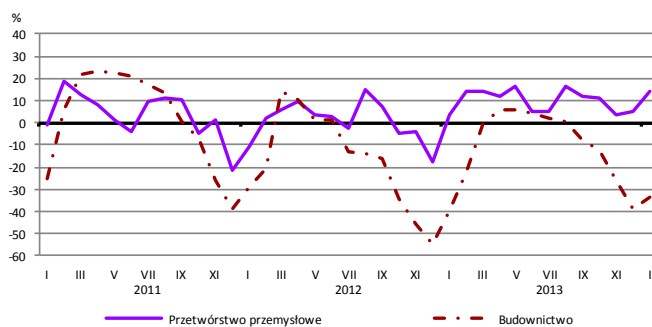


WYBRANE WSKAŹNIKI WEDŁUG SEKCJI / DZIAŁÓW PKD

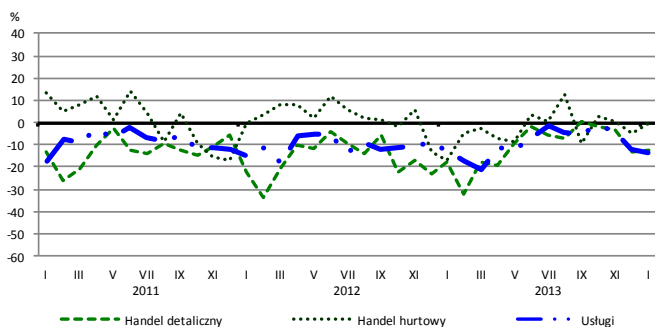
Bieżąca produkcja



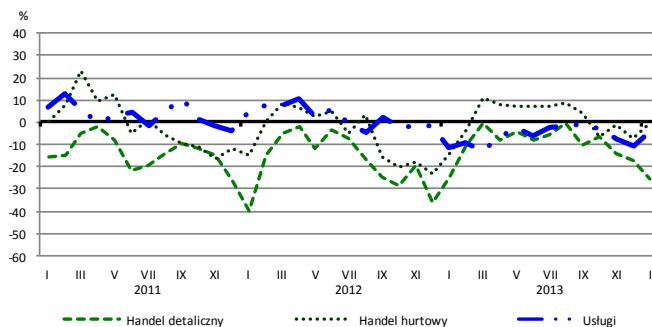
Przewidywana produkcja



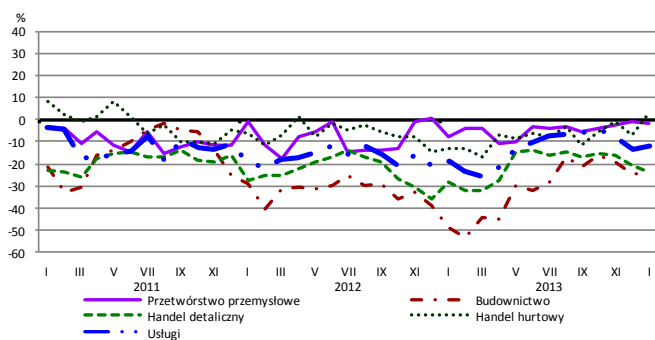
Bieżąca sprzedaż



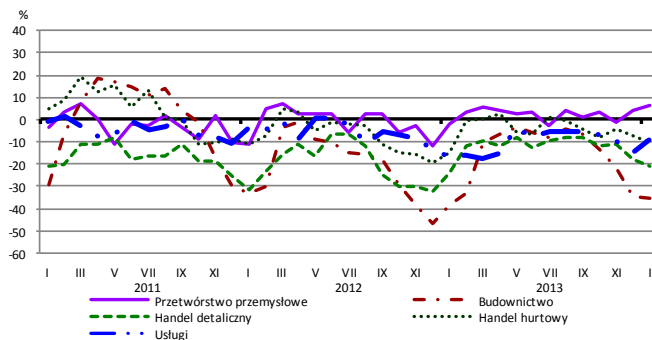
Przewidywana sprzedaż



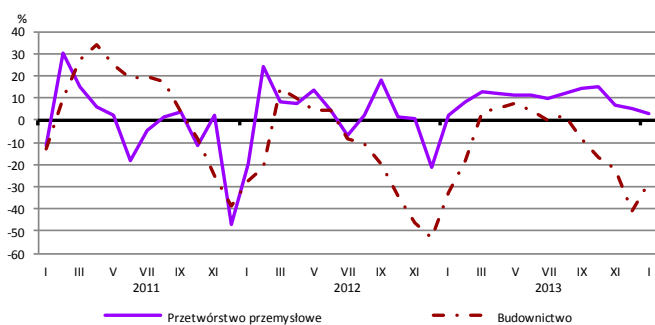
Bieżąca sytuacja finansowa



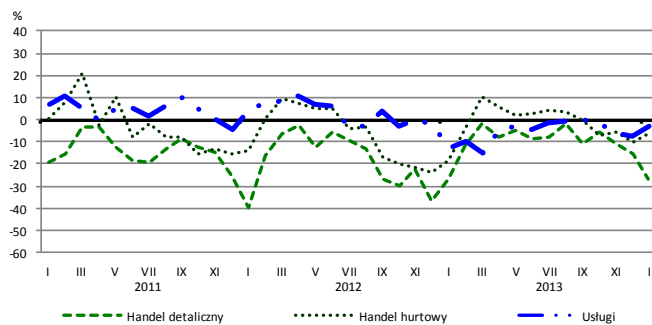
Przewidywana sytuacja finansowa



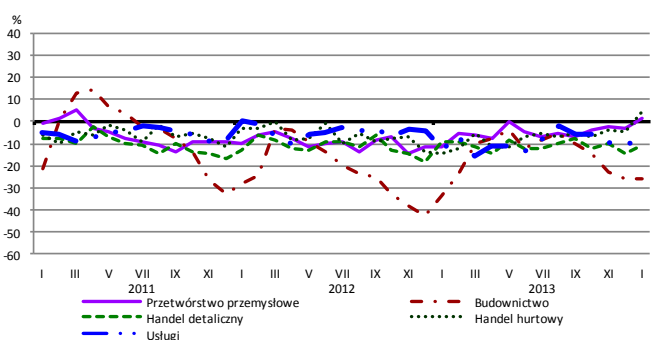
Przewidywany portfel zamówień na rynku krajowym



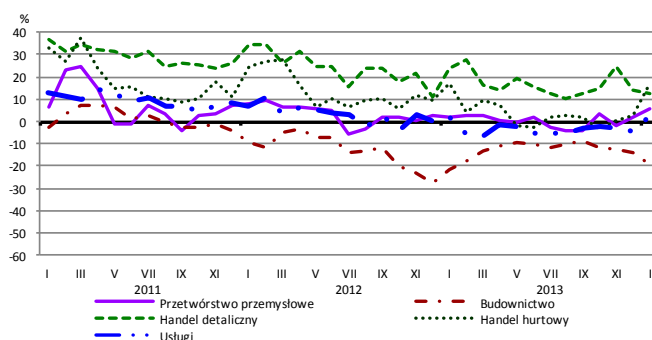
Przewidywany popyt



Przewidywane zatrudnienie

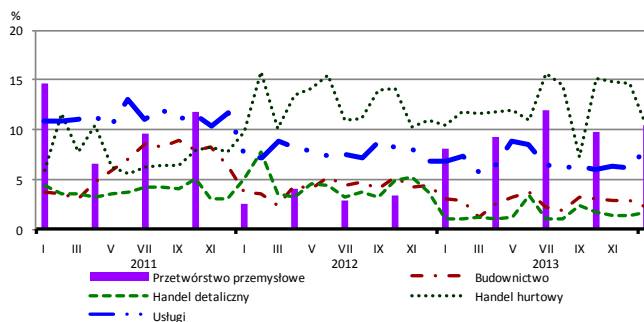


Przewidywane ceny

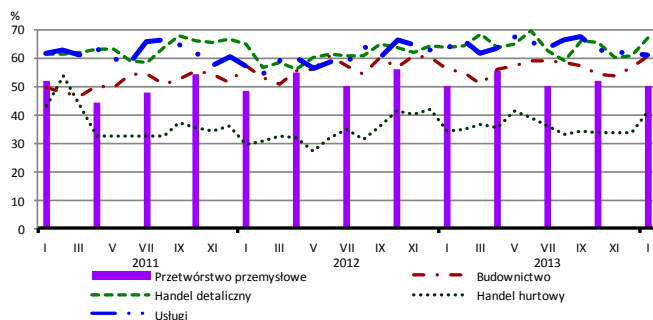


BARIERY DZIAŁALNOŚCI GOSPODARCZEJ

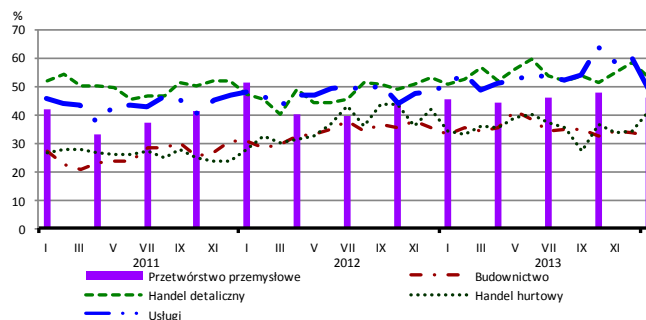
Brak barier



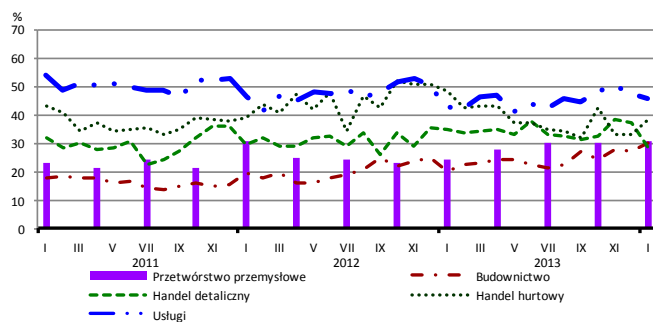
Koszty zatrudnienia



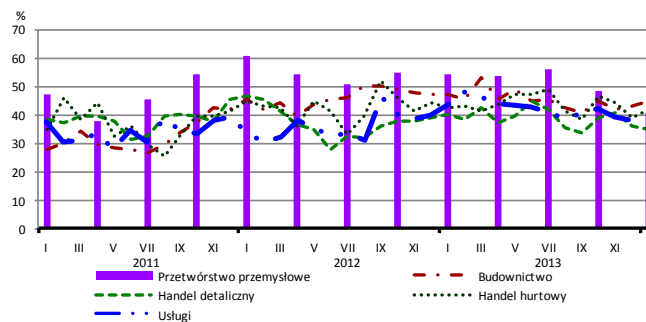
Wysokie obciążenia na rzecz budżetu



Niejasne i niespójne przepisy prawne



Niepewność ogólnej sytuacji gospodarczej



Największy odsetek przedsiębiorców **nieodczuwających żadnych barier w prowadzeniu bieżącej działalności gospodarczej** w styczniu br. jest odnotowany w jednostkach prowadzących działalność z zakresu przemysłu (10,5%), w dalszej kolejności – handlu hurtowego (10,2%), usług (8,1%), budownictwa (2,2%), handlu detalicznego (1,8%).

W jednostkach z zakresu **przetwórstwa przemysłowego**, które nie sygnalizują braku utrudnień swojej działalności, najczęściej zgłaszanymi barierami są niedostateczny popyt na rynku krajowym (53% w styczniu br., 59% przed rokiem), koszty zatrudnienia (50% w styczniu ubiegłego i bieżącego roku) oraz wysokie obciążenia na rzecz budżetu (46% w styczniu br., 45% przed rokiem). Bariery, której znaczenie spadło w skali roku w największym stopniu jest niepewność ogólnej sytuacji gospodarczej (z 54% do 41%), a wzrosło – niedobór wykwalifikowanych pracowników (z 18% do 25%) oraz niejasne i niespójne przepisy prawne (z 25% do 31%).

Największe trudności napotykane przez przedsiębiorstwa **budowlano-montażowe** zgłaszające bariery związane są z kosztami zatrudnienia (61% w styczniu br., 56% przed rokiem) oraz konkurencją na rynku (52% w styczniu br., 49% w analogicznym miesiącu ub. r.). W skali roku w największym stopniu wzrosło znaczenie bariery związanej z niejasnymi i niespójnymi przepisami prawnymi (z 20% do 30%).

Podmioty prowadzące działalność w zakresie **handlu hurtowego** najczęściej wskazują trudności związane z konkurencją na rynku (barierę tę sygnalizuje 50% przedsiębiorstw w styczniu br., 57% w analogicznym miesiącu ub. r.). Bariery, której znaczenie najbardziej wzrosło w stosunku do stycznia ub. r. są wysokie cła i obciążenia importowe (z 3% do 14%), a spadło – bariery związanych z niejasnymi i niespójnymi przepisami prawnymi (z 49% do 38%) oraz niedostatecznym popytem (z 36% do 26%).

Przedsiębiorcy prowadzący działalność z zakresu **handlu detalicznego** najbardziej odczuwają bariery związane z konkurencją na rynku (barierę tę sygnalizuje w styczniu br. 72% przedsiębiorstw, 64% w analogicznym miesiącu ub. r. – jest to bariera, której znaczenie w skali roku wzrosło w największym stopniu) oraz kosztami zatrudnienia (67% w styczniu br., 63% przed rokiem). Bariery, której znaczenie w skali roku spadło w największym stopniu są wysokie odsetki bankowe (z 24% do 16%).

Największe trudności wskazywane przez firmy **usługowe** zgłaszające bariery związane są z kosztami zatrudnienia (61% w styczniu br., 63% przed rokiem). W porównaniu ze styczniem ub. r. najbardziej znacząco wzrosła uciążliwość bariery związanej z konkurencją firm krajowych (z 35% do 40%), a spadła – bariery związanej z niepewnością ogólnej sytuacji gospodarczej (z 44% do 37%).

Departament Przedsiębiorstw GUS, Al. Niepodległości 208, 00-925 Warszawa, tel. (22) 608 36 51
 Wyniki badania koniunktury w przemyśle, budownictwie, handlu i usługach można znaleźć na stronie GUS
http://www.stat.gov.pl/gus/koniunktury_PLK_HTML.htm
 Zeszyt Metodologiczny „Badanie koniunktury gospodarczej GUS”, 2013
http://www.stat.gov.pl/cps/rde/xbcr/gus/kon_badanie_koniunktury_gospodarczej_27052013.pdf