

Warszawa, 2015-01-29

**KONIUNKTURA GOSPODARCZA**

w styczniu 2015 r.

opinie formułowane przez jednostki, których siedziba znajduje się  
w WOJEWÓDZTWIE KUJAWSKO-POMORSKIM

Przedsiębiorstwa z siedzibą w województwie kujawsko-pomorskim ogólny klimat koniunktury w **przetwórstwie przemysłowym** oceniają w styczniu optymistycznie, lepiej niż przed miesiącem. Prognozy dotyczące portfela zamówień, produkcji i sytuacji finansowej są korzystne, lepsze od przewidywań formułowanych w grudniu. Bieżący portfel zamówień jest w niewielkim stopniu zwiększany. Produkcja wzrasta podobnie jak w ubiegłym miesiącu. Bieżąca sytuacja finansowa oceniana jest nieznacznie pozytywnie. Planowany jest niewielki wzrost zatrudnienia, zbliżony do zapowiadanego w grudniu. Przedsiębiorcy przewidują, że ceny wyrobów przemysłowych mogą nieznacznie rosnąć.

Ogólny klimat koniunktury w **budownictwie** oceniany jest w styczniu nieco mniej negatywnie niż w grudniu. Diagnozy portfela zamówień są niekorzystne, zbliżone do zgłaszanych w ubiegłym miesiącu. Produkcja budowlano-montażowa oraz sytuacja finansowa oceniane są bardziej negatywnie niż w grudniu. Odpowiednie przewidywania są mniej pesymistyczne od prognoz formułowanych w ubiegłym miesiącu. Redukcje zatrudnienia mogą być mniejsze od planowanych w grudniu. Przedsiębiorcy przewidują, że ceny robót budowlano-montażowych będą spadać wolniej niż oczekiwano przed miesiącem.

Ogólny klimat koniunktury w **handlu hurtowym** w styczniu oceniany jest korzystnie, podobnie jak w grudniu. Bieżąca sprzedaż spada, wobec wzrostu odnotowanego w ubiegłym miesiącu, ale przewidywania w tym zakresie są bardziej optymistyczne od zgłaszanych w grudniu. Utrzymują się optymistyczne diagnozy sytuacji finansowej. Odpowiednie prognozy są nieznacznie negatywne, gorsze od formułowanych przed miesiącem. Przedsiębiorcy zapowiadają, że wzrost zatrudnienia może utrzymać się na poziomie planowanym w grudniu. Dynamika cen może być nieco szybsza niż oczekiwano w ubiegłym miesiącu.

Ogólny klimat koniunktury w **handlu detalicznym** oceniany jest w styczniu mniej negatywnie niż przed miesiącem. Poprawiają się, mimo to nadal pesymistyczne, diagnozy sytuacji finansowej. Utrzymują się niekorzystne przewidywania w tym zakresie. Bieżąca sprzedaż jest zbliżona do odnotowanej w ubiegłym miesiącu. Odpowiednie prognozy są bardziej negatywne od formułowanych w grudniu. Spadek zatrudnienia może być nieco mniejszy niż planowano miesiąc wcześniej. W styczniu przedsiębiorcy przewidują niewielkie przyspieszenie dynamiki cen.

Podmioty z sekcji **informacja i komunikacja** oceniają w styczniu koniunkturę korzystnie, lepiej niż przed miesiącem i przed rokiem. Mniej optymistyczne niż w grudniu, zbliżone do sygnalizowanych w styczniu ub. r. oceny koniunktury zgłaszają kierujący firmami z sekcji **transport i gospodarka magazynowa**. Jednostki z sekcji **działalność związana z zakwaterowaniem i usługami gastronomicznymi** oceniają koniunkturę negatywnie, podobnie jak przed miesiącem, ale lepiej niż przed rokiem.

W **przetwórstwie przemysłowym** badaniem objęte są podmioty o liczbie pracujących 10 i więcej osób. W pozostałych badaniach (**budownictwo, handel hurtowy i detaliczny, usługi**) uczestniczą również podmioty o liczbie pracujących do 9 osób.

**Przetwórstwo przemysłowe** — sekcja C; **Budownictwo** — sekcja F; **Handel hurtowy** — dział 46; **Handel detaliczny** — działy 45 i 47

**Usługi** — sekcje: H – Transport i gospodarka magazynowa, I – Działalność związana z zakwaterowaniem i usługami gastronomicznymi, J – Informacja i komunikacja, K – Działalność finansowa i ubezpieczeniowa, L – Działalność związana z obsługą rynku nieruchomości, M – Działalność profesjonalna, naukowa i techniczna, N – Działalność w zakresie usług administrowania i działalność wspierająca, P – Edukacja, Q – Opieka zdrowotna i pomoc społeczna, R – Działalność związana z kulturą, rozrywką i rekreacją, S – Pozostała działalność usługowa

Opracowanie:

Departament Przedsiębiorstw

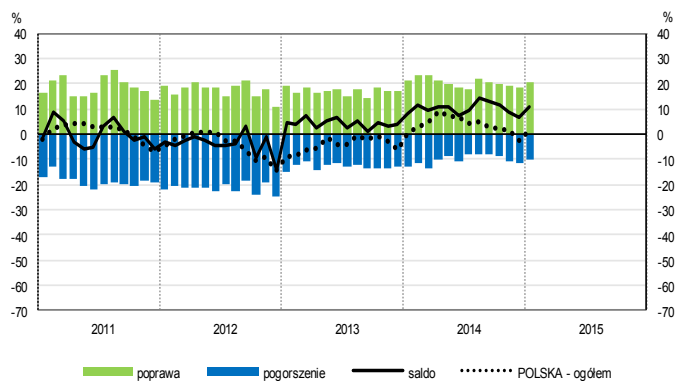
Kontakt w sprawach merytorycznych:

Hanna Sękowska tel. 22 608 36 51, Magdalena Świącka tel. 22 608 35 50, Olga Gaca tel. 22 608 36 51,

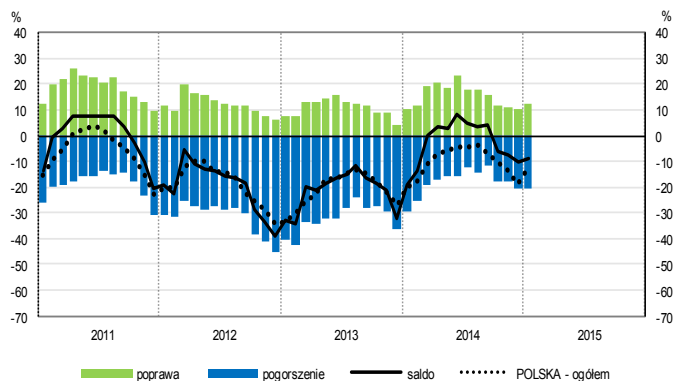
Hubert Stefaniak tel. 22 608 35 50, Łukasz Gontarz tel. 22 608 36 51.

# OGÓLNY KLIMAT KONIUNKTURY WEDŁUG SEKCJI / DZIAŁÓW PKD

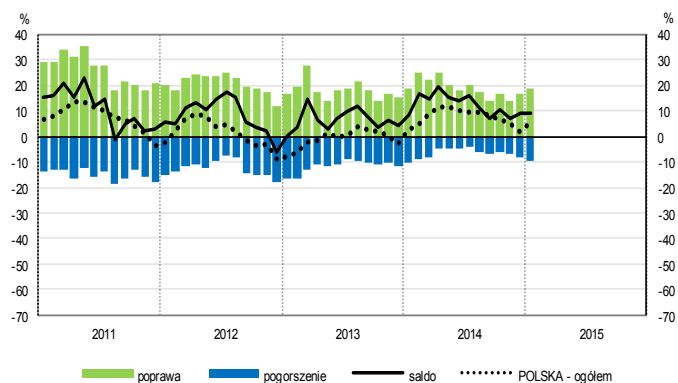
## Przetwórstwo przemysłowe (sekcja C)



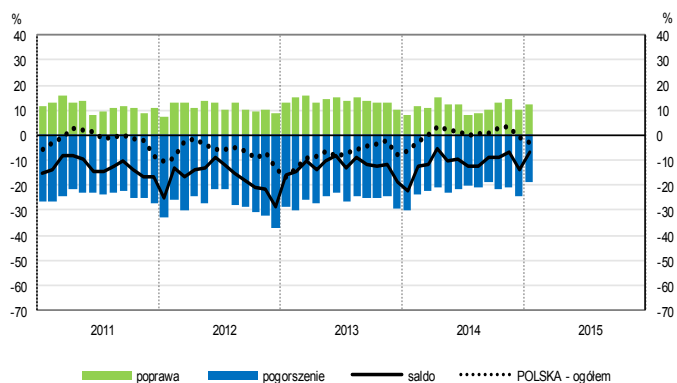
## Budownictwo (sekcja F)



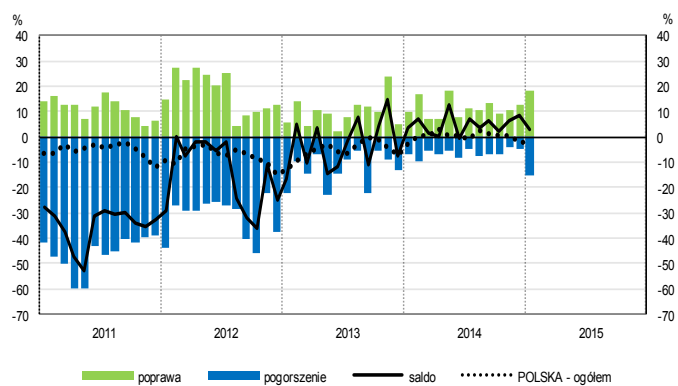
## Handel hurtowy (dział 46)



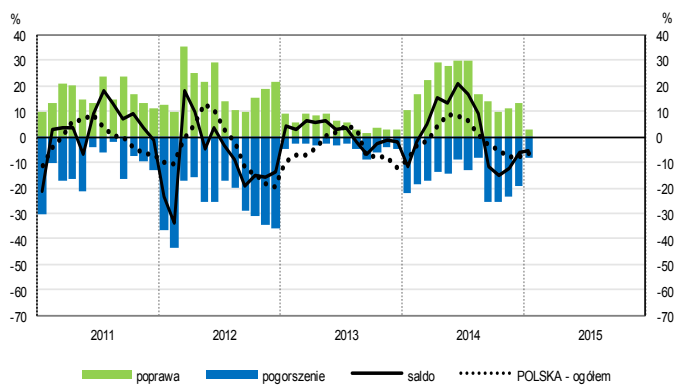
## Handel detaliczny (działy 45+47)



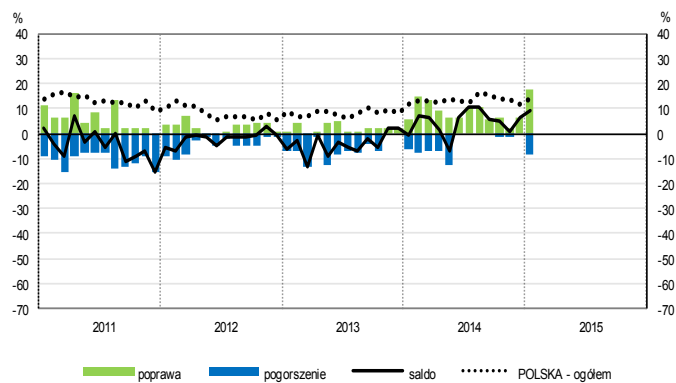
## Transport i gospodarka magazynowa (sekcja H)



## Zakwaterowanie i gastronomia (sekcja I)

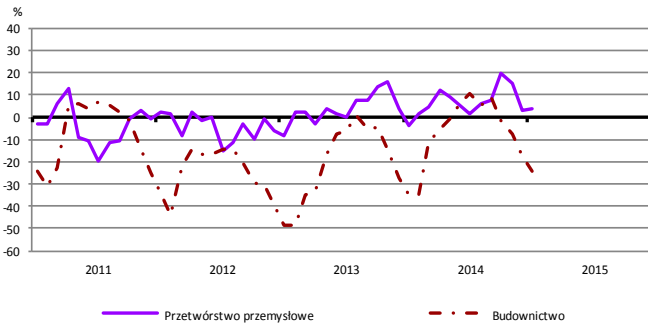


## Informacja i komunikacja (sekcja J)

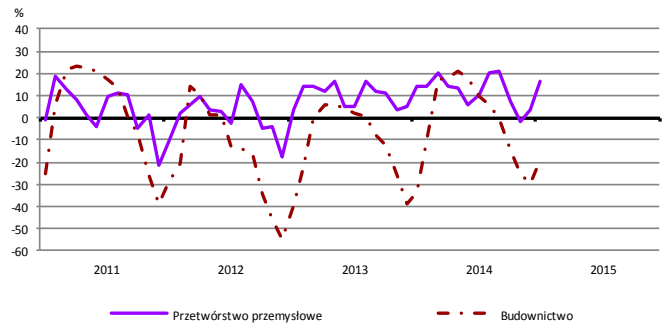


# WYBRANE WSKAŹNIKI WEDŁUG SEKCJI / DZIAŁÓW PKD

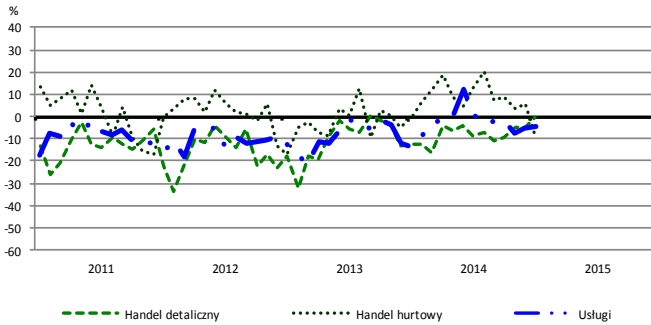
## Bieżąca produkcja



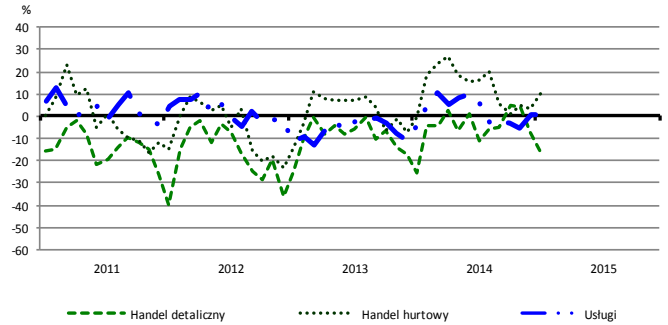
## Przewidywana produkcja



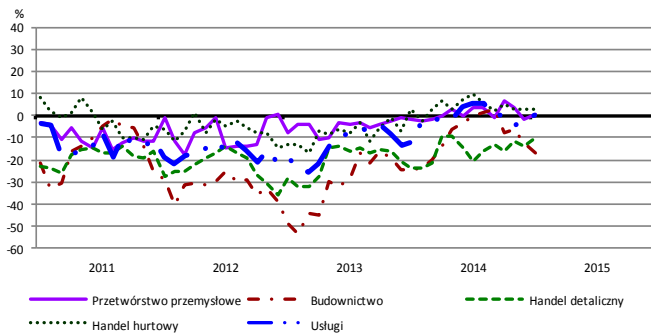
## Bieżąca sprzedaż



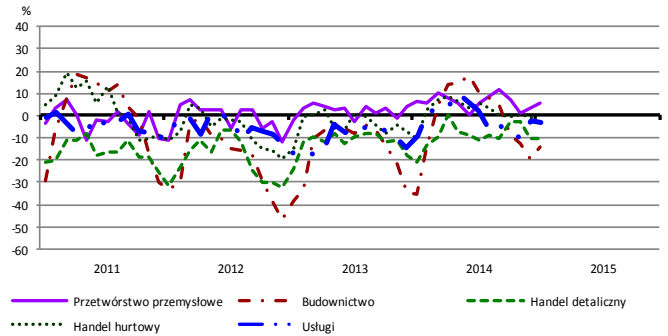
## Przewidywana sprzedaż



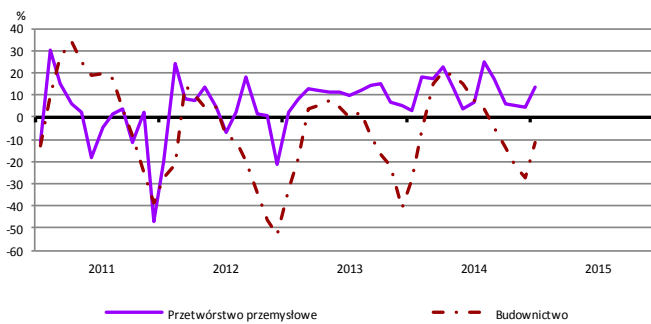
## Bieżąca sytuacja finansowa



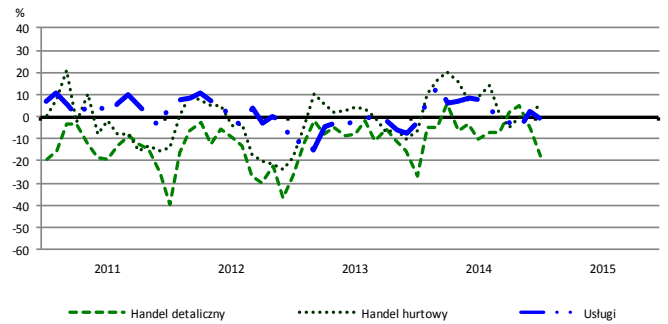
## Przewidywana sytuacja finansowa



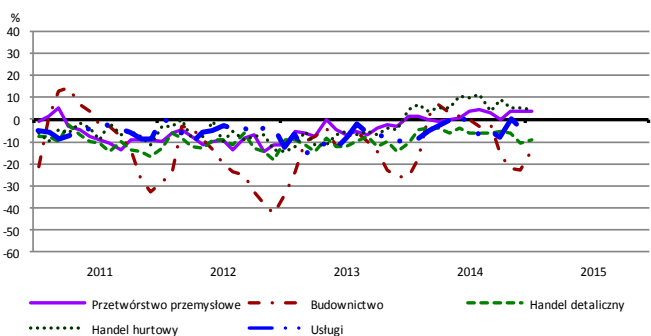
## Przewidywany portfel zamówień na rynku krajowym



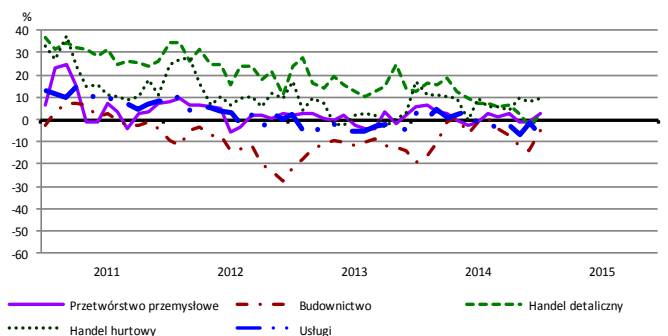
## Przewidywany popyt



## Przewidywane zatrudnienie

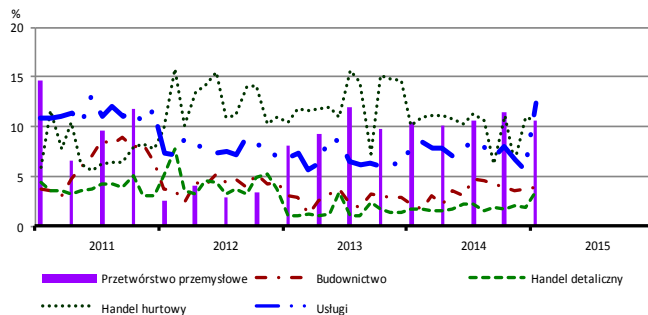


## Przewidywane ceny

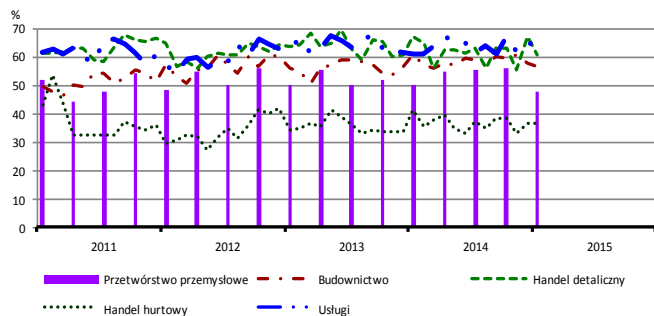


# BARIERY DZIAŁALNOŚCI GOSPODARCZEJ

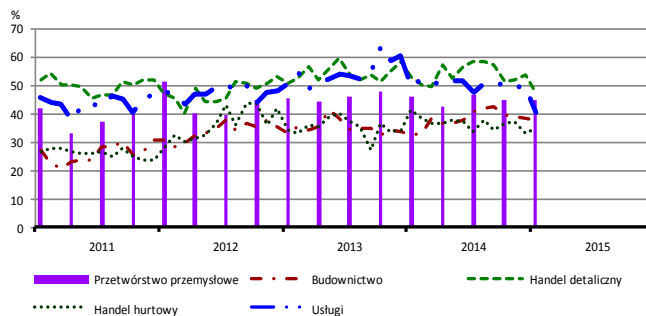
## Brak barier



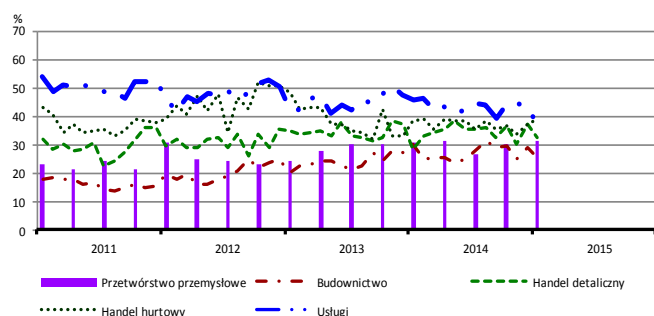
## Koszty zatrudnienia



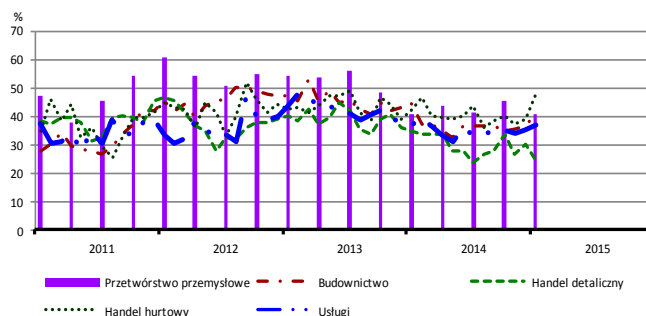
## Wysokie obciążenia na rzecz budżetu



## Niejasne i niespójne przepisy prawne



## Niepewność ogólnej sytuacji gospodarczej



Największy odsetek przedsiębiorców **nieodczuwających żadnych barier w prowadzeniu bieżącej działalności gospodarczej** w styczniu br. jest odnotowany w jednostkach prowadzących działalność z zakresu usług (12,3%), w dalszej kolejności – przetwórstwa przemysłowego (10,7%), handlu hurtowego (10,6%), budownictwa (3,9%), handlu detalicznego (3,4%).

W jednostkach z zakresu **przetwórstwa przemysłowego**, które nie sygnalizują braku utrudnień swojej działalności, najczęściej zgłaszanymi barierami są koszty zatrudnienia (48% w styczniu br., 50% przed rokiem), wysokie obciążenia na rzecz budżetu (45% w styczniu br., 46% w analogicznym miesiącu ub. r.) oraz niedostateczny popyt na rynku krajowym (44% w styczniu br., 53% przed rokiem – jest to bariera, której znaczenie w skali roku spadło w największym stopniu).

Największe trudności napotymane przez przedsiębiorstwa **budowlano-montażowe** zgłaszające bariery związane są z kosztami zatrudnienia (57% w styczniu br., 61% przed rokiem) oraz konkurencją na rynku (53% w styczniu br., 52% w analogicznym miesiącu ub. r.). W skali roku w największym stopniu wzrosło znaczenie barier związanych z kosztami materiałów (z 24% do 32%) oraz wysokimi obciążeniami na rzecz budżetu (z 32% do 38%), natomiast spadło – barier związanych z niedostatecznym popytem (z 44% do 37%), trudnościami z uzyskaniem kredytu (z 13% do 7%) oraz niejasnymi i niespójnymi przepisami prawnymi (z 30% do 25%).

Podmioty prowadzące działalność w zakresie **handlu hurtowego** najczęściej wskazują trudności związane z konkurencją na rynku (barierę tę sygnalizuje 57% przedsiębiorstw w styczniu br., 50% w analogicznym miesiącu ub. r.) oraz niepewnością ogólnej sytuacji gospodarczej (47% w styczniu br., 42% przed rokiem). Są to bariery, których znaczenie w skali roku wzrosło w największym stopniu. Barierami, których znaczenie w ujęciu rocznym zmniejszyło się najbardziej są wysokie obciążenia na rzecz budżetu (z 41% do 35%) i koszty zatrudnienia (z 42% do 37%).

Przedsiębiorcy prowadzący działalność z zakresu **handlu detalicznego** najbardziej odczuwają bariery związane z konkurencją na rynku (barierę tę sygnalizuje w styczniu br. 69% przedsiębiorstw, 72% w analogicznym miesiącu ub. r.) oraz kosztami zatrudnienia (61% w styczniu br., 67% przed rokiem). Bariery, której znaczenie w skali roku spadło w największym stopniu jest niepewność ogólnej sytuacji gospodarczej (z 35% do 25%) oraz trudności w rozrachunkach z kontrahentami (z 17% do 10%).

Największe trudności wskazywane przez firmy **usługowe** zgłaszające bariery związane są z kosztami zatrudnienia (65% w styczniu br., 61% przed rokiem). Znaczenie tej bariery jak i bariery związanej z konkurencją firm krajowych (z 40% do 44%) wzrosło w największym stopniu w skali roku. W porównaniu ze styczniem ub. r. w największym stopniu zmalała uciążliwość bariery związanej z wysokimi obciążeniami na rzecz budżetu (z 49% do 41%) oraz niejasnymi i niespójnymi przepisami prawnymi (z 45% do 37%).

Departament Przedsiębiorstw GUS, Al. Niepodległości 208, 00-925 Warszawa, tel. (22) 608 36 51

Wyniki badania koniunktury w przemyśle, budownictwie, handlu i usługach można znaleźć na stronie GUS

<http://stat.gov.pl/obszary-tematyczne/koniunktura/koniunktura/koniunktura-w-przemysle-budownictwie-handlu-i-uslugach-2000-2015.4.8.html>

Zeszyt Metodologiczny „Badanie koniunktury gospodarczej GUS”, 2014

[http://stat.gov.pl/download/gfx/portalinformacyjny/pl/defaultaktualnosci/5516/5/5/1/badanie\\_koniunktury\\_gospodarczej\\_2014\\_05\\_22.pdf](http://stat.gov.pl/download/gfx/portalinformacyjny/pl/defaultaktualnosci/5516/5/5/1/badanie_koniunktury_gospodarczej_2014_05_22.pdf)