

KONIUNKTURA GOSPODARCZA

w grudniu 2014 r.

opinie formułowane przez jednostki, których siedziba znajduje się
w WOJEWÓDZTWIE KUJAWSKO-POMORSKIM

Przedsiębiorstwa z siedzibą w województwie kujawsko-pomorskim ogólny klimat koniunktury w **przetwórstwie przemysłowym** oceniają w grudniu nieco mniej optymistycznie niż przed miesiącem. Produkcja wzrasta wolniej niż w listopadzie. Bieżący portfel zamówień i sytuacja finansowa są oceniane nieznacznie negatywnie. Prognozy portfela zamówień, produkcji i sytuacji finansowej są korzystne, nieco lepsze od przewidywań sprzed miesiąca. Przedsiębiorcy planują niewielki wzrost zatrudnienia, zbliżony do zapowiadanego w listopadzie. Ceny wyrobów przemysłowych mogą nieznacznie spadać.

Ogólny klimat koniunktury w **budownictwie** oceniany jest w grudniu bardziej negatywnie niż w listopadzie. Diagnozy i prognozy portfela zamówień, produkcji budowlano-montażowej oraz sytuacji finansowej są bardziej niekorzystne od zgłaszanych w ubiegłym miesiącu. Redukcje zatrudnienia mogą być zbliżone do planowanych w listopadzie. Ceny robót budowlano-montażowych mogą spadać nieco szybciej niż oczekiwano w ubiegłym miesiącu.

Ogólny klimat koniunktury w **handlu hurtowym** w grudniu oceniany jest bardziej korzystnie niż w listopadzie. Bieżąca sprzedaż rośnie nieco szybciej niż przed miesiącem. Odpowiednie przewidywania są również optymistyczne, ale ostrożniejsze od formułowanych w listopadzie. Utrzymują się nieznacznie pozytywne diagnozy sytuacji finansowej. W najbliższych trzech miesiącach sytuacja finansowa może nie zmienić się. Przedsiębiorcy zapowiadają, że wzrost zatrudnienia utrzyma się na poziomie planowanym w listopadzie. Dynamika cen może być nieco wolniejsza niż oczekiwano miesiąc wcześniej.

Ogólny klimat koniunktury w **handlu detalicznym** oceniany jest w grudniu bardziej negatywnie niż w listopadzie. Utrzymują się niekorzystne oceny bieżącej sprzedaży. Przewidywania dotyczące sprzedaży oraz diagnozy i prognozy sytuacji finansowej są pesymistyczne, gorsze od zgłaszanych przed miesiącem. Spadek zatrudnienia w najbliższych trzech miesiącach może być większy od planowanego w listopadzie. Przedsiębiorcy przewidują, iż ceny towarów mogą spadać.

Oceny koniunktury formułowane w grudniu przez kierujących firmami z sekcji **transport i gospodarka magazynowa** są nieco bardziej optymistyczne od zgłaszanych przed miesiącem, wobec negatywnych opinii sprzed roku. Również podmioty z sekcji **informacja i komunikacja** oceniają koniunkturę korzystnie, lepiej niż w listopadzie bieżącego i grudniu ubiegłego roku. Jednostki z sekcji **działalność związana z zakwaterowaniem i usługami gastronomicznymi** sygnalizują mniej pesymistyczne oceny koniunktury niż przed miesiącem, ale gorsze niż przed rokiem.

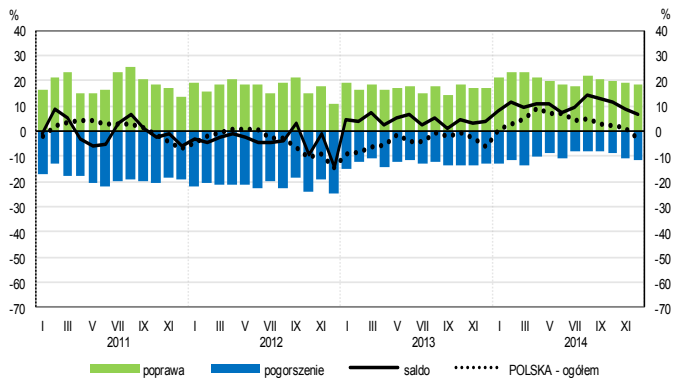
W **przetwórstwie przemysłowym** badaniem objęte są podmioty o liczbie pracujących 10 i więcej osób. W pozostałych badaniach (**budownictwo, handel hurtowy i detaliczny, usługi**) uczestniczą również podmioty o liczbie pracujących do 9 osób.

Przetwórstwo przemysłowe — sekcja C; **Budownictwo** — sekcja F; **Handel hurtowy** — dział 46; **Handel detaliczny** — działy 45 i 47

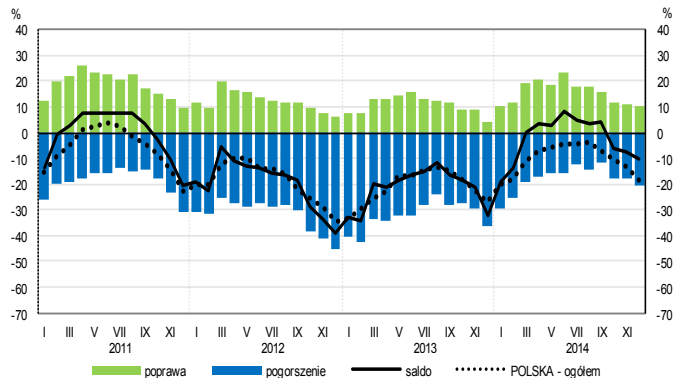
Usługi — sekcje: H – Transport i gospodarka magazynowa, I – Działalność związana z zakwaterowaniem i usługami gastronomicznymi, J – Informacja i komunikacja, K – Działalność finansowa i ubezpieczeniowa, L – Działalność związana z obsługą rynku nieruchomości, M – Działalność profesjonalna, naukowa i techniczna, N – Działalność w zakresie usług administrowania i działalność wspierająca, P – Edukacja, Q – Opieka zdrowotna i pomoc społeczna, R – Działalność związana z kulturą, rozrywką i rekreacją, S – Pozostała działalność usługowa

OGÓLNY KLIMAT KONIUNKTURY WEDŁUG SEKCJI / DZIAŁÓW PKD

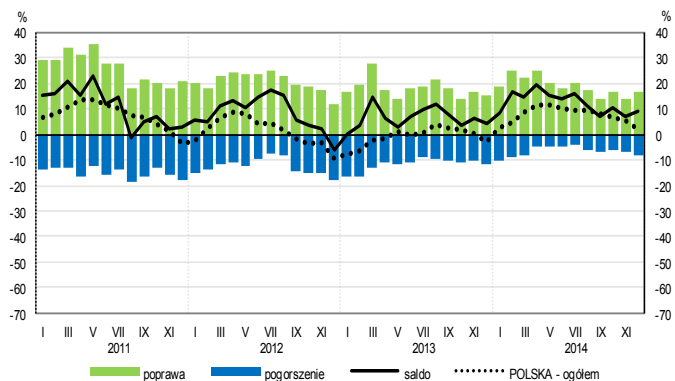
Przetwórstwo przemysłowe (sekcja C)



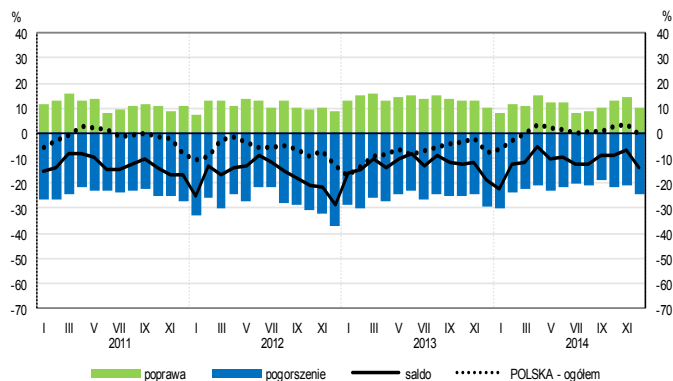
Budownictwo (sekcja F)



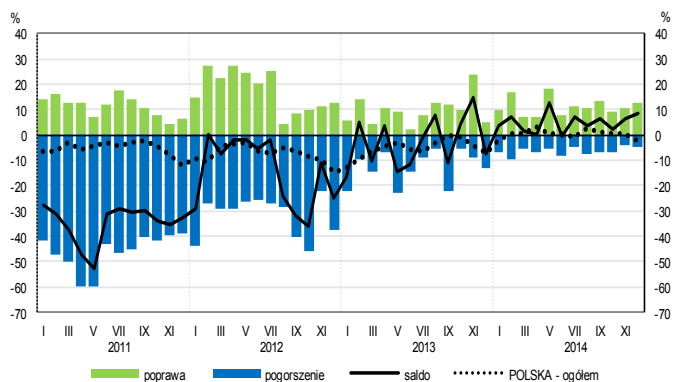
Handel hurtowy (dział 46)



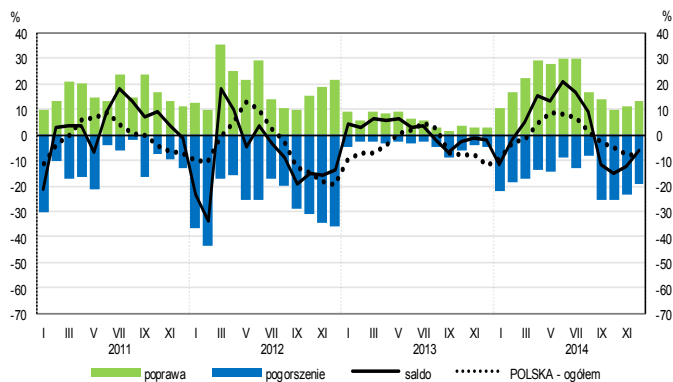
Handel detaliczny (dział 45+47)



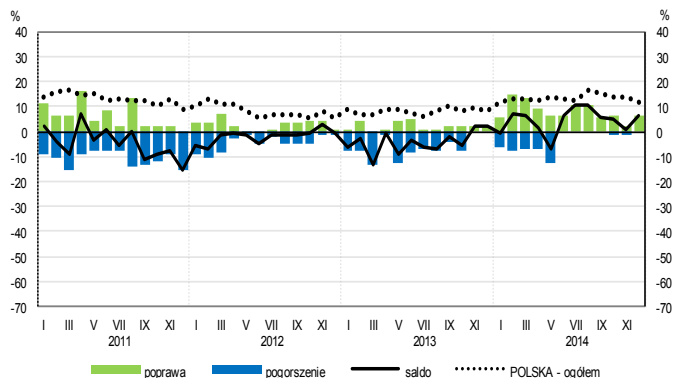
Transport i gospodarka magazynowa (sekcja H)



Zakwaterowanie i gastronomia (sekcja I)

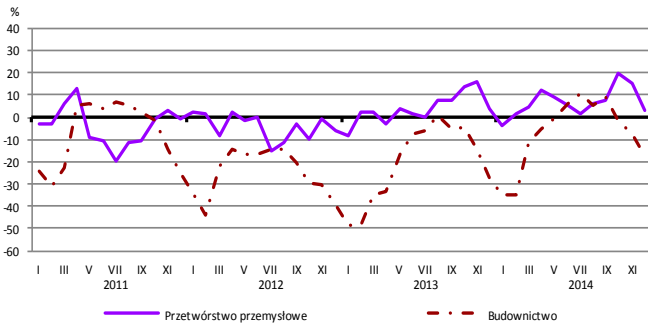


Informacja i komunikacja (sekcja J)

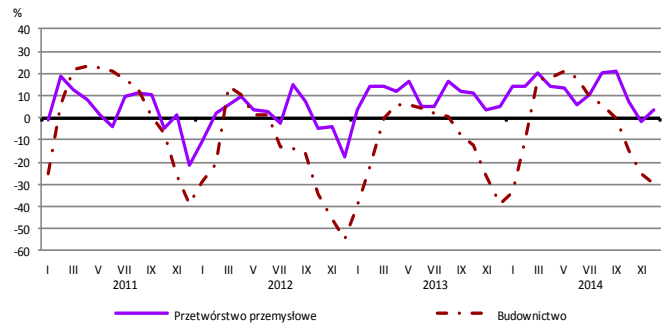


WYBRANE WSKAŹNIKI WEDŁUG SEKCJI / DZIAŁÓW PKD

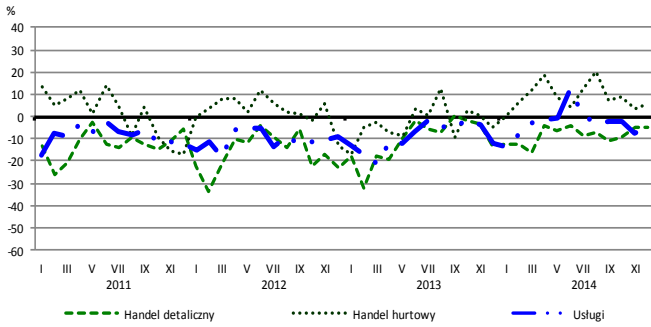
Bieżąca produkcja



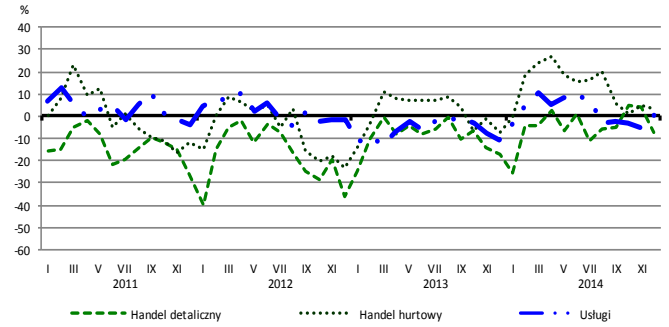
Przewidywana produkcja



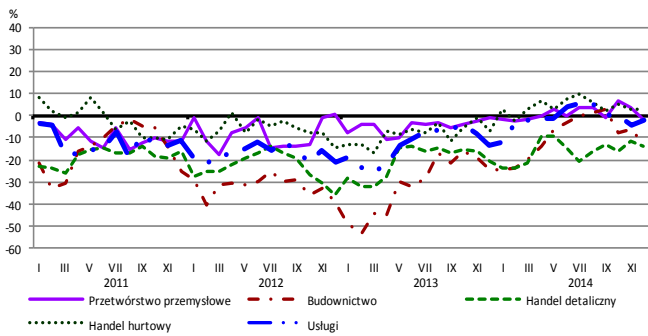
Bieżąca sprzedaż



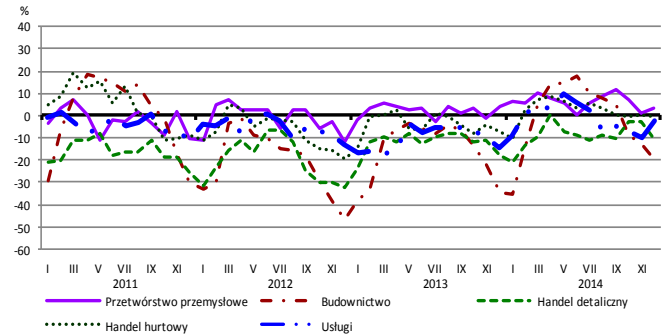
Przewidywana sprzedaż



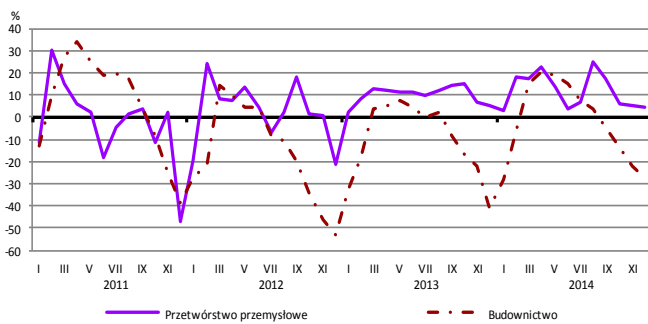
Bieżąca sytuacja finansowa



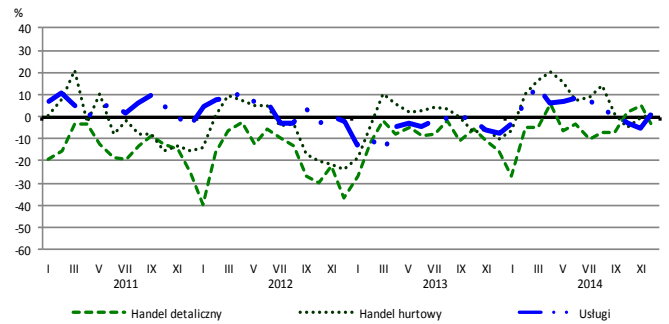
Przewidywana sytuacja finansowa



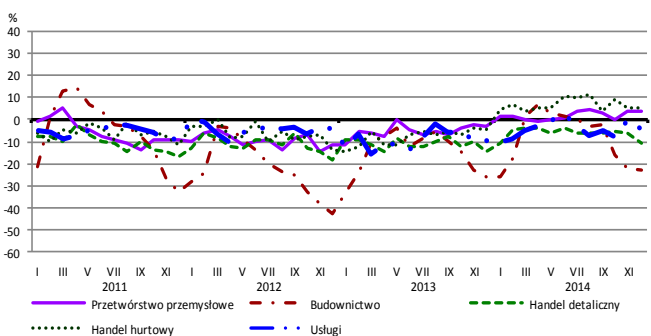
Przewidywany portfel zamówień na rynku krajowym



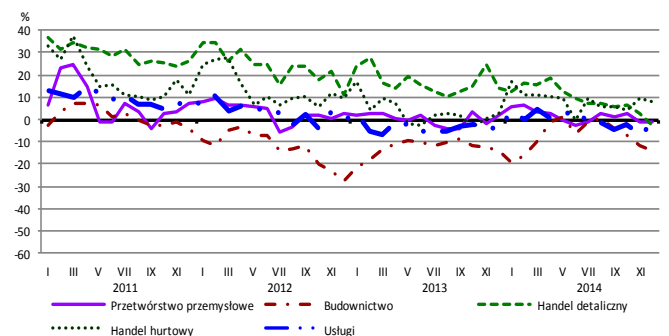
Przewidywany popyt



Przewidywane zatrudnienie

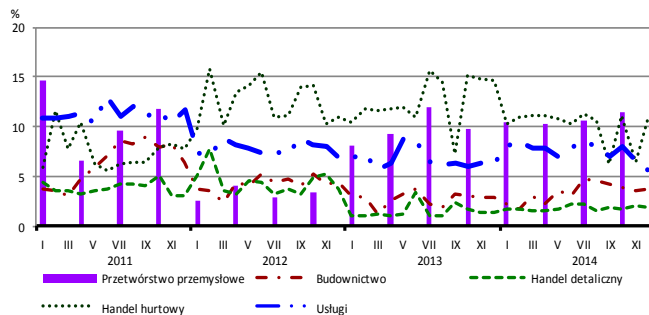


Przewidywane ceny

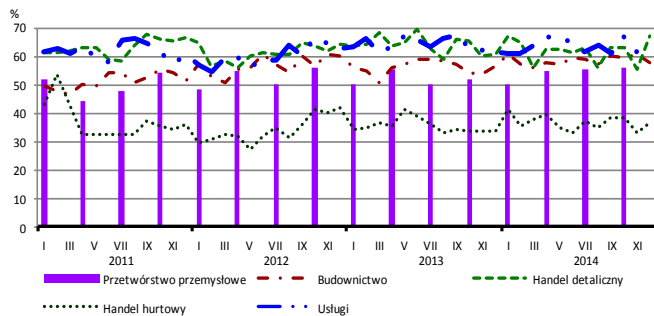


BARIERY DZIAŁALNOŚCI GOSPODARCZEJ

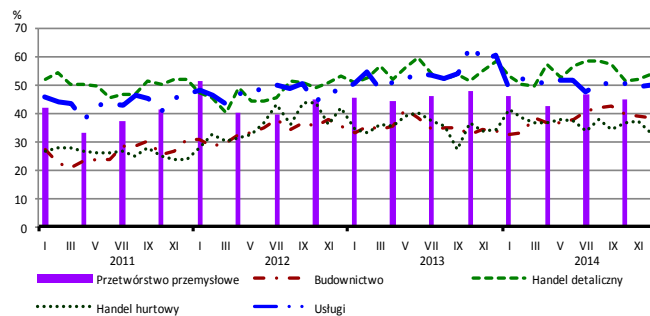
Brak barier



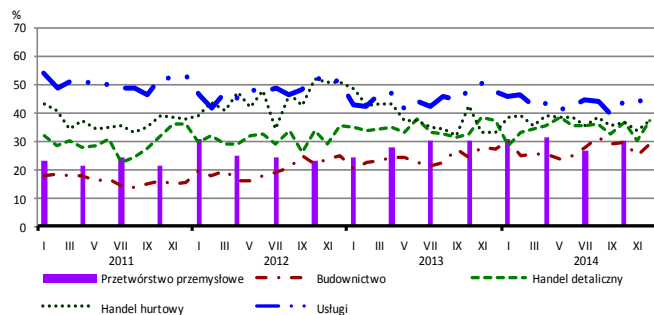
Koszty zatrudnienia



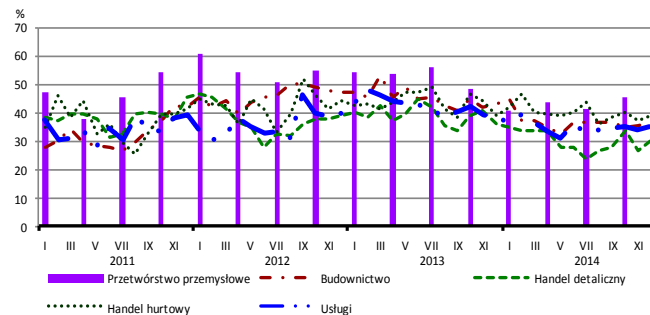
Wysokie obciążenia na rzecz budżetu



Niejasne i niespójne przepisy prawne



Niepewność ogólnej sytuacji gospodarczej



Największy odsetek przedsiębiorców **nieodczuwających żadnych barier w prowadzeniu bieżącej działalności gospodarczej** w grudniu br. jest odnotowany w jednostkach prowadzących działalność z zakresu handlu hurtowego (11,0%), w dalszej kolejności – usług (5,7%), budownictwa (3,8%), handlu detalicznego (1,9%).

Największe trudności napotymane przez przedsiębiorstwa **budowlano-montażowe** zgłaszające bariery związane są z kosztami zatrudnienia (58% w grudniu br., 57% przed rokiem) oraz konkurencją na rynku (50% w grudniu br., 53% w analogicznym miesiącu ub. r.). W skali roku w największym stopniu wzrosło znaczenie barier związanych z wysokimi obciążeniami na rzecz budżetu (z 34% do 38%) oraz kosztami finansowej obsługi działalności (z 29% do 33%), natomiast spadło – bariery związanej z niedostatecznym popytem (z 49% do 30%).

Podmioty prowadzące działalność w zakresie **handlu hurtowego** najczęściej wskazują trudności związane z konkurencją na rynku (barierę tę sygnalizuje 61% przedsiębiorstw w grudniu br., 50% w analogicznym miesiącu ub. r. – jest to bariera, której znaczenie w skali roku wzrosło w największym stopniu). Bariery, której znaczenie w ujęciu rocznym zmniejszyło się w największym stopniu jest niedostateczny popyt (z 37% do 27%).

Przedsiębiorcy prowadzący działalność z zakresu **handlu detalicznego** najbardziej odczuwają bariery związane z kosztami zatrudnienia (barierę tę sygnalizuje w grudniu br. 67% przedsiębiorstw, 61% w analogicznym miesiącu ub. r.) oraz konkurencją na rynku (66% w grudniu br., 55% przed rokiem). Są to bariery, których znacznie w ujęciu rocznym zwiększyło się najbardziej. Bariery, której znaczenie w skali roku spadło w największym stopniu jest niedostateczny popyt (z 43% do 34%).

Największe trudności wskazywane przez firmy **usługowe** zgłaszające bariery związane są z kosztami zatrudnienia (64% w grudniu br., 62% przed rokiem). W porównaniu z grudniem roku ubiegłego w największym stopniu wzrosło znaczenie bariery związanej z niedoborem wykwalifikowanych pracowników (z 11% do 17%), a spadło – bariery związanej z wysokimi obciążeniami na rzecz budżetu (z 60% do 50%).

Departament Przedsiębiorstw GUS, Al. Niepodległości 208, 00-925 Warszawa, tel. (22) 608 36 51

Wyniki badania koniunktury w przemyśle, budownictwie, handlu i usługach można znaleźć na stronie GUS

<http://stat.gov.pl/obszary-tematyczne/koniunktura/koniunktura/koniunktura-w-przemysle-budownictwie-handlu-i-uslugach-2000-2014.4.8.html>

Zeszyt Metodologiczny „Badanie koniunktury gospodarczej GUS”, 2014

http://stat.gov.pl/download/gfx/portalinformacyjny/pl/defaultaktualnosci/5516/5/5/1/badanie_koniunktury_gospodarczej_2014_05_22.pdf