

Warszawa, 2014–11–28

**KONIUNKTURA GOSPODARCZA**

w listopadzie 2014 r.

opinie formułowane przez jednostki, których siedziba znajduje się  
w WOJEWÓDZTWIE KUJAWSKO-POMORSKIM

Przedsiębiorstwa z siedzibą w województwie **kujawsko-pomorskim** ogólny klimat koniunktury w przetwórstwie przemysłowym oceniają w listopadzie pozytywnie, ale gorzej niż przed miesiącem. Oceny bieżącego portfela zamówień, produkcji i sytuacji finansowej są mniej korzystne od zgłaszanych w październiku. Nieznacznie pozytywne prognozy portfela zamówień są zbliżone do formułowanych przed miesiącem. W najbliższych trzech miesiącach produkcja może być ograniczana w niewielkim stopniu. Sytuacja finansowa może nie ulegać zmianie. Przedsiębiorcy planują wzrost zatrudnienia. Ceny wyrobów przemysłowych mogą nieznacznie spaść.

Ogólny klimat koniunktury w **budownictwie** oceniany jest w listopadzie negatywnie, podobnie jak w październiku. Diagnozy i prognozy portfela zamówień oraz produkcji budowlano-montażowej, a także przewidywania dotyczące sytuacji finansowej są bardziej niekorzystne od zgłaszanych w ubiegłym miesiącu. Oceny bieżącej sytuacji finansowej są nieco mniej negatywne niż w październiku. Redukcje zatrudnienia mogą być większe od planowanych przed miesiącem. Ceny robót budowlano-montażowych mogą spaść szybciej niż oczekiwano w październiku.

Ogólny klimat koniunktury w **handlu hurtowym** oceniany jest w listopadzie mniej optymistycznie niż w październiku. Diagnozy sprzedaży oraz sytuacji finansowej są korzystne, choć ostrożniejsze od sygnalizowanych przed miesiącem. Prognozy sprzedaży są bardziej optymistyczne od formułowanych w październiku. W najbliższych trzech miesiącach sytuacja finansowa może nie zmienić się. Wzrost zatrudnienia może być mniej znaczący niż planowano w październiku. Przedsiębiorcy przewidują, iż dynamika cen może być większa niż oczekiwano miesiąc wcześniej.

Ogólny klimat koniunktury w **handlu detalicznym** oceniany jest w listopadzie nieco mniej negatywnie niż przed miesiącem. Diagnozy sprzedaży oraz sytuacji finansowej są mniej niekorzystne niż w październiku. Utrzymują się optymistyczne przewidywania dotyczące sprzedaży oraz nieznacznie pesymistyczne prognozy sytuacji finansowej. Spadek zatrudnienia w najbliższych trzech miesiącach może być zbliżony do planowanego miesiąc wcześniej. Przedsiębiorcy przewidują, iż ceny towarów będą nieznacznie rosnąć, wolniej niż zapowiadano w październiku.

Oceny koniunktury formułowane w listopadzie przez kierujących firmami z sekcji **transport i gospodarka magazynowa** są bardziej optymistyczne od zgłaszanych przed miesiącem, ale gorsze od sygnalizowanych przed rokiem. Podmioty z sekcji **informacja i komunikacja** oceniają koniunkturę również korzystnie, ale nieco gorzej niż w październiku br. i w listopadzie ub. r. Jednostki z sekcji **działalność związana z zakwaterowaniem i usługami gastronomicznymi** oceniają koniunkturę mniej pesymistycznie niż przed miesiącem, ale gorzej niż przed rokiem.

W **przetwórstwie przemysłowym** badaniem objęte są podmioty o liczbie pracujących 10 i więcej osób. W pozostałych badaniach (**budownictwo, handel hurtowy i detaliczny, usługi**) uczestniczą również podmioty o liczbie pracujących do 9 osób.

**Przetwórstwo przemysłowe** — sekcja C; **Budownictwo** — sekcja F; **Handel hurtowy** — dział 46; **Handel detaliczny** — działy 45 i 47

**Usługi** — sekcje: H – Transport i gospodarka magazynowa, I – Działalność związana z zakwaterowaniem i usługami gastronomicznymi, J – Informacja i komunikacja, K – Działalność finansowa i ubezpieczeniowa, L – Działalność związana z obsługą rynku nieruchomości, M – Działalność profesjonalna, naukowa i techniczna, N – Działalność w zakresie usług administrowania i działalność wspierająca, P – Edukacja, Q – Opieka zdrowotna i pomoc społeczna, R – Działalność związana z kulturą, rozrywką i rekreacją, S – Pozostała działalność usługowa

Opracowanie:

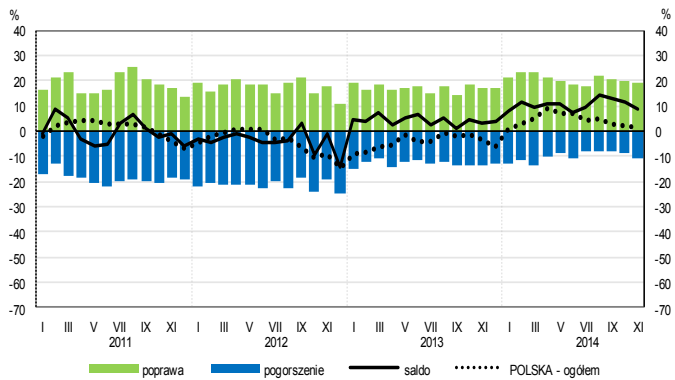
**Departament Przedsiębiorstw****Kontakt w sprawach merytorycznych:**

Hanna Sękowska tel. 22 608 36 51, Magdalena Świącka tel. 22 608 35 50, Olga Gaca tel. 22 608 36 51,

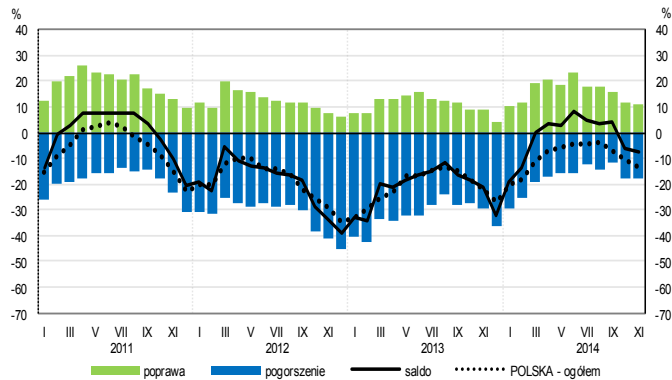
Hubert Stefaniak tel. 22 608 35 50, Łukasz Gontarz tel. 22 608 36 51.

# OGÓLNY KLIMAT KONIUNKTURY WEDŁUG SEKCJI / DZIAŁÓW PKD

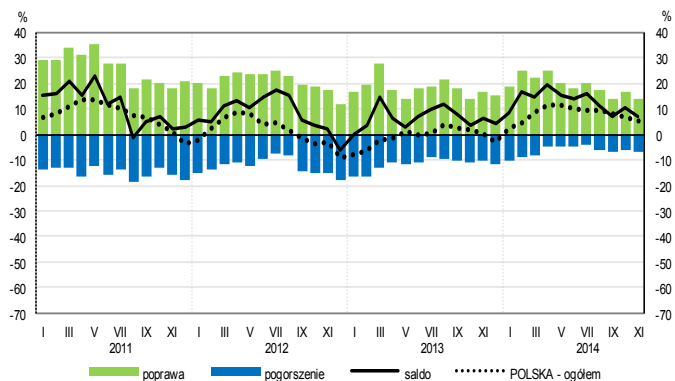
## Przetwórstwo przemysłowe (sekcja C)



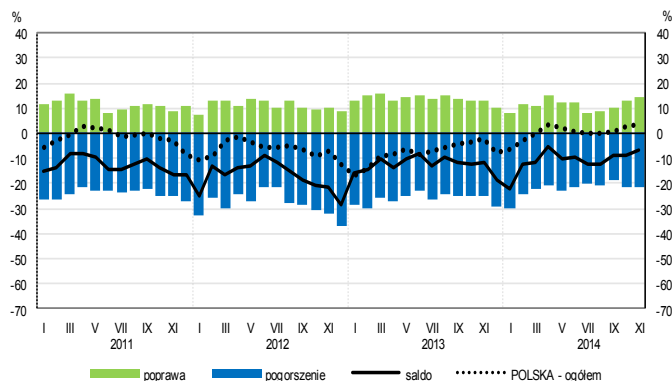
## Budownictwo (sekcja F)



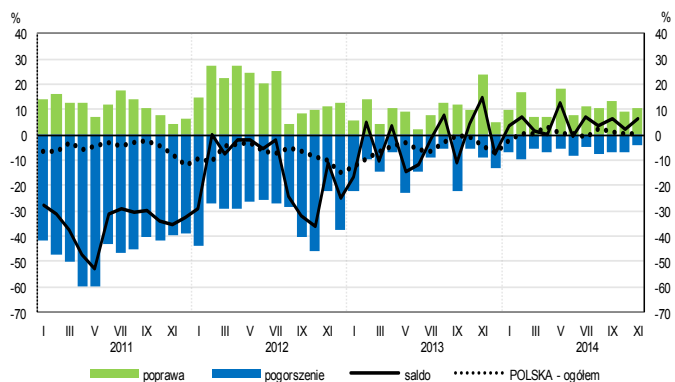
## Handel hurtowy (dział 46)



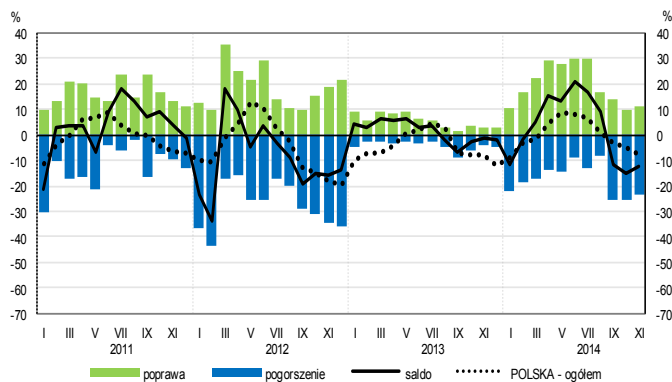
## Handel detaliczny (dział 45+47)



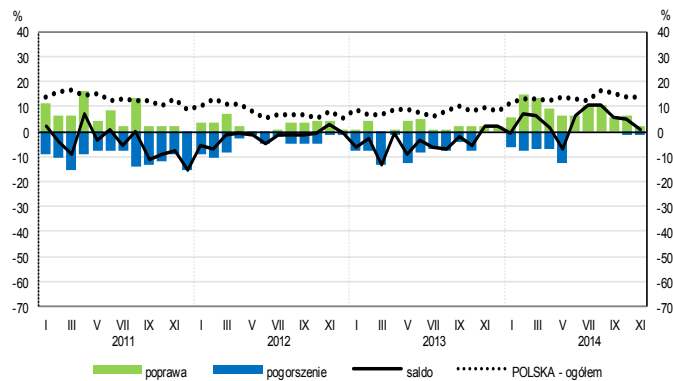
## Transport i gospodarka magazynowa (sekcja H)



## Zakwaterowanie i gastronomia (sekcja I)

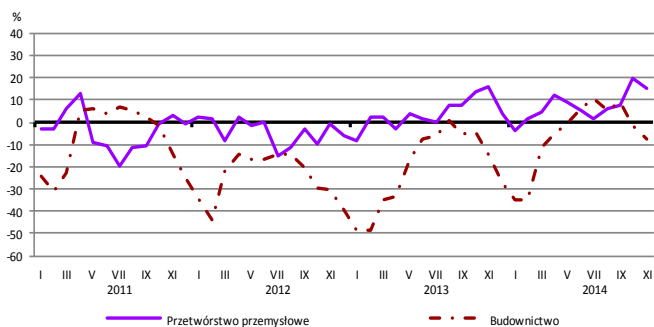


## Informacja i komunikacja (sekcja J)

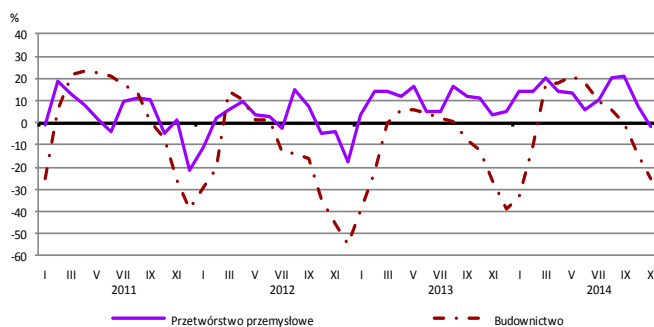


# WYBRANE WSKAŹNIKI WEDŁUG SEKCJI / DZIAŁÓW PKD

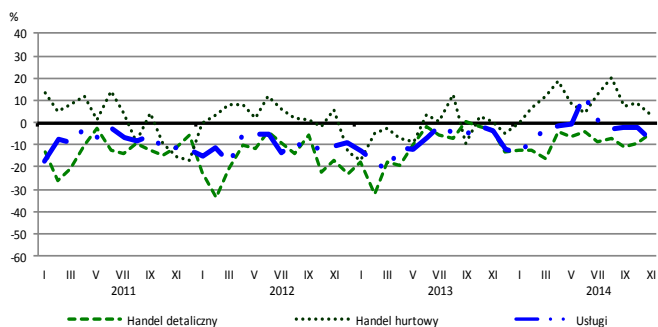
## Bieżąca produkcja



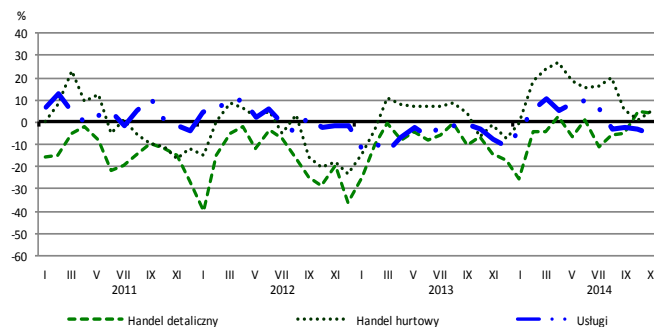
## Przewidywana produkcja



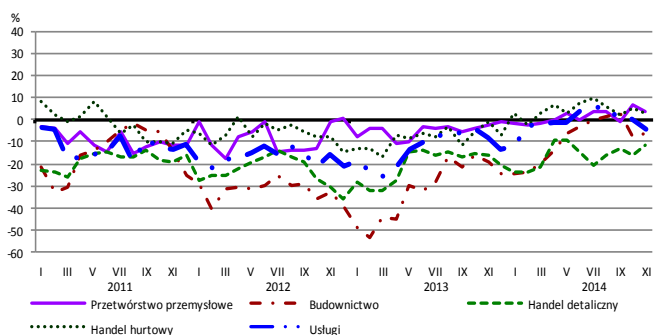
## Bieżąca sprzedaż



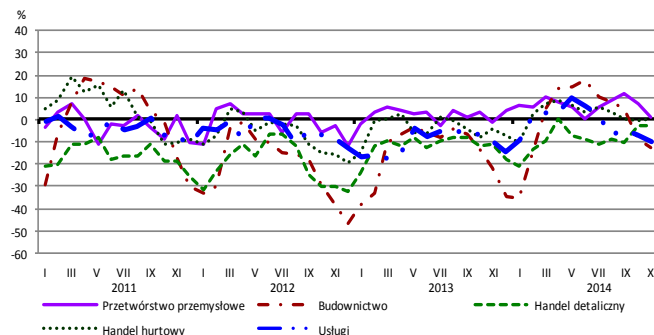
## Przewidywana sprzedaż



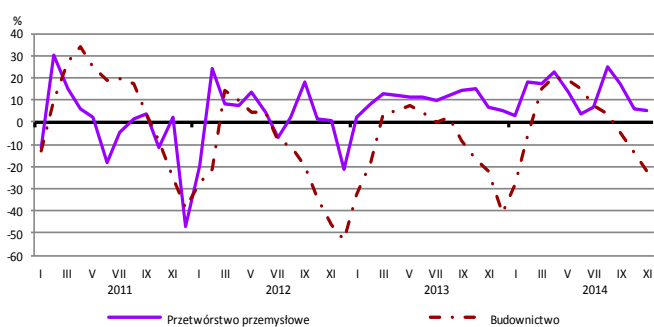
## Bieżąca sytuacja finansowa



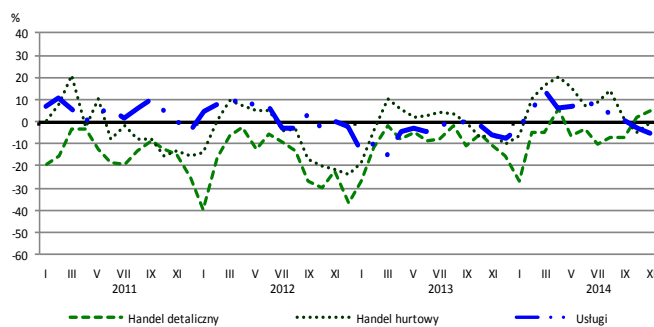
## Przewidywana sytuacja finansowa



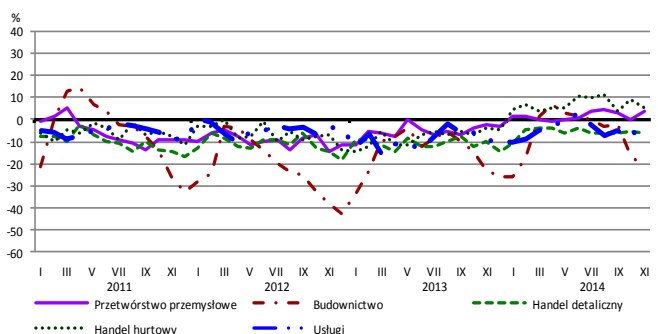
## Przewidywany portfel zamówień na rynku krajowym



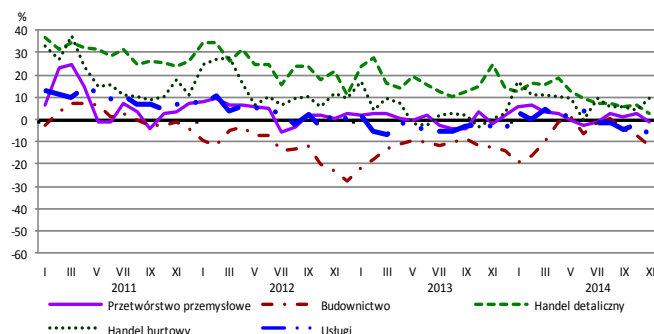
## Przewidywany popyt



## Przewidywane zatrudnienie

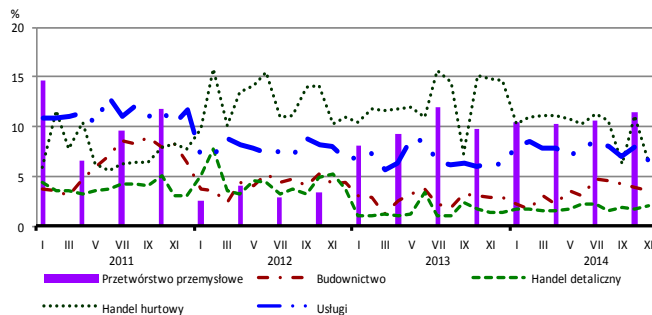


## Przewidywane ceny

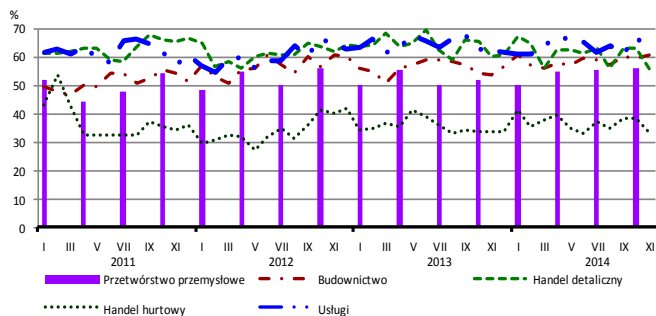


# BARIERY DZIAŁALNOŚCI GOSPODARCZEJ

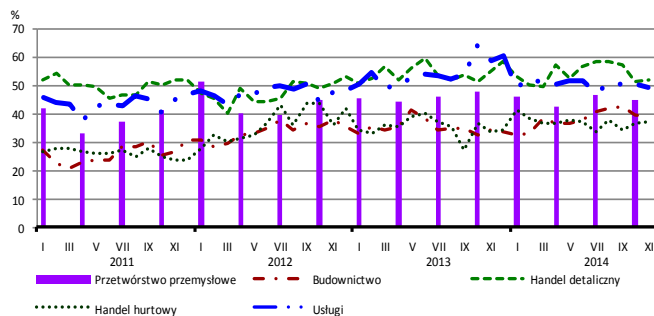
## Brak barier



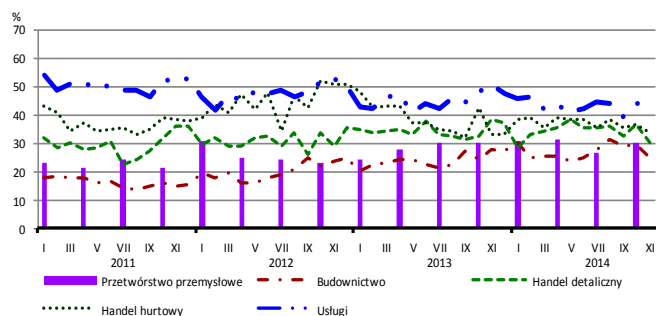
## Koszty zatrudnienia



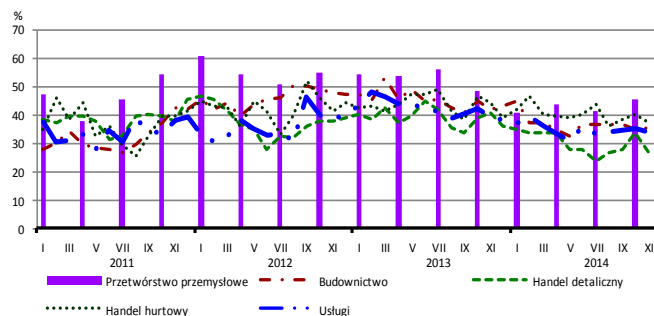
## Wysokie obciążenia na rzecz budżetu



## Niejasne i niespójne przepisy prawne



## Niepewność ogólnej sytuacji gospodarczej



Największy odsetek przedsiębiorców **nieodczuwających żadnych barier w prowadzeniu bieżącej działalności gospodarczej** w listopadzie br. jest odnotowany w jednostkach prowadzących działalność z zakresu usług (6,7%), w dalszej kolejności – handlu hurtowego (6,5%), budownictwa (3,6%), handlu detalicznego (2,0%).

Największe trudności napotykane przez przedsiębiorstwa **budowlano-montażowe** zgłaszające bariery związane są z kosztami zatrudnienia (61% w listopadzie br., 54% w analogicznym miesiącu ub. r. – jest to bariera, której znaczenie w skali roku wzrosło w największym stopniu) oraz konkurencją na rynku (51% w listopadzie br., 52% przed rokiem). W porównaniu z listopadem 2013 r. w największym stopniu spadło znaczenie bariery związanej z niedostatecznym popytem (z 40% do 27%).

Podmioty prowadzące działalność w zakresie **handlu hurtowego** najczęściej wskazują trudności związane z konkurencją na rynku (barierę tę sygnalizuje 61% przedsiębiorstw w listopadzie br., 49% w analogicznym miesiącu ub. r. – jest to bariera, której znaczenie w skali roku wzrosło w największym stopniu). Barrierami, których znaczenie w skali roku spadło w największym stopniu są niedostateczny popyt (z 36% do 28%) oraz niepewność ogólnej sytuacji gospodarczej (z 44% do 37%).

Przedsiębiorcy prowadzący działalność z zakresu **handlu detalicznego** najbardziej odczuwają bariery związane z konkurencją na rynku (barierę tę sygnalizuje w listopadzie br. 64% przedsiębiorstw, 61% w analogicznym miesiącu ub. r.), kosztami zatrudnienia (56% w listopadzie br., 60% przed rokiem) oraz wysokimi obciążeniami na rzecz budżetu (52% w listopadzie br., 55% w analogicznym miesiącu ub. r.). Bariery, której znaczenie w skali roku spadło w największym stopniu jest niepewność ogólnej sytuacji gospodarczej (z 41% do 27%).

Największe trudności wskazywane przez firmy **usługowe** zgłaszające bariery związane są z kosztami zatrudnienia (61% w listopadzie br., 62% przed rokiem). W porównaniu z listopadem roku ubiegłego w największym stopniu wzrosło znaczenie bariery związanej z niedostatecznym popytem (z 29% do 37%), a spadło – z wysokimi obciążeniami na rzecz budżetu (z 58% do 49%).