

Warszawa, 2014–10–27

**KONIUNKTURA GOSPODARCZA**

w październiku 2014 r.

opinie formułowane przez jednostki, których siedziba znajduje się  
w WOJEWÓDZTWIE KUJAWSKO-POMORSKIM

Przedsiębiorstwa z siedzibą w województwie kujawsko-pomorskim ogólny klimat koniunktury w **przetwórstwie przemysłowym** oceniają w październiku pozytywnie, podobnie jak przed miesiącem. Oceny bieżącego portfela zamówień i produkcji są optymistyczne, lepsze od zgłaszanych we wrześniu. Odpowiednie prognozy są mniej korzystne od formułowanych przed miesiącem. Bieżąca sytuacja finansowa jest oceniana optymistycznie, wobec nieznacznie negatywnych opinii z września. Odpowiednie przewidywania są mniej pozytywne od zgłaszanych przed miesiącem. Zapowiadane jest utrzymanie zatrudnienia na dotychczasowym poziomie. Przedsiębiorcy przewidują, że ceny wyrobów przemysłowych mogą rosnać nieco szybciej niż oczekiwano we wrześniu.

Ogólny klimat koniunktury w **budownictwie** oceniany jest w październiku negatywnie, gorzej niż we wrześniu. Diagnozy i prognozy portfela zamówień, produkcji budowlano-montażowej oraz sytuacji finansowej są niekorzystne, gorsze od formułowanych w ubiegłym miesiącu. Redukcje zatrudnienia mogą być większe od planowanych we wrześniu. Ceny robót budowlano-montażowych mogą spadać szybciej niż oczekiwano przed miesiącem.

Ogólny klimat koniunktury w **handlu hurtowym** oceniany jest w październiku bardziej optymistycznie niż we wrześniu. Poprawiają się korzystne diagnozy sprzedaży oraz sytuacji finansowej. Przewidywania dotyczące sprzedaży są pozytywne, choć ostrożniejsze od formułowanych miesiąc wcześniej. Prognozy sytuacji finansowej są nieznacznie pesymistyczne. Wzrost zatrudnienia może być bardziej znaczący niż planowano we wrześniu. Przedsiębiorcy przewidują, że w najbliższych trzech miesiącach ceny mogą rosnać wolniej niż oczekiwano we wrześniu.

Ogólny klimat koniunktury w **handlu detalicznym** oceniany jest w październiku niekorzystnie, podobnie jak przed miesiącem. Bieżąca sprzedaż spada w tempie zbliżonym do odnotowanego we wrześniu. Odpowiednie przewidywania w tym zakresie są optymistyczne, lepsze od formułowanych miesiąc wcześniej. Pogarszają się negatywne diagnozy sytuacji finansowej. Prognozy w tym zakresie są mniej pesymistyczne od zgłaszanych we wrześniu. Spadek zatrudnienia w najbliższych trzech miesiącach może być zbliżony do planowanego we wrześniu. Przedsiębiorcy przewidują, iż ceny towarów będą rosnać w tempie zapowiadanym przed miesiącem.

Podmioty z sekcji **informacja i komunikacja** oceniają w październiku koniunkturę korzystnie, podobnie jak przed miesiącem i lepiej od negatywnych opinii sprzed roku. Oceny koniunktury formułowane przez kierujących firmami z sekcji **transport i gospodarka magazynowa** są mniej optymistyczne od zgłaszanych we wrześniu bieżącego i październiku ubiegłego roku. Jednostki z sekcji **działalność związana z zakwaterowaniem i usługami gastronomicznymi** oceniają koniunkturę bardziej pesymistycznie niż przed miesiącem i przed rokiem.

W **przetwórstwie przemysłowym** badaniem objęte są podmioty o liczbie pracujących 10 i więcej osób. W pozostałych badaniach (**budownictwo, handel hurtowy i detaliczny, usługi**) uczestniczą również podmioty o liczbie pracujących do 9 osób.

**Przetwórstwo przemysłowe** — sekcja C; **Budownictwo** — sekcja F; **Handel hurtowy** — dział 46; **Handel detaliczny** — działy 45 i 47

**Usługi** — sekcje: H – Transport i gospodarka magazynowa, I – Działalność związana z zakwaterowaniem i usługami gastronomicznymi, J – Informacja i komunikacja, K – Działalność finansowa i ubezpieczeniowa, L – Działalność związana z obsługą rynku nieruchomości, M – Działalność profesjonalna, naukowa i techniczna, N – Działalność w zakresie usług administrowania i działalność wspierająca, P – Edukacja, Q – Opieka zdrowotna i pomoc społeczna, R – Działalność związana z kulturą, rozrywką i rekreacją, S – Pozostała działalność usługowa

Opracowanie:

Departament Przedsiębiorstw

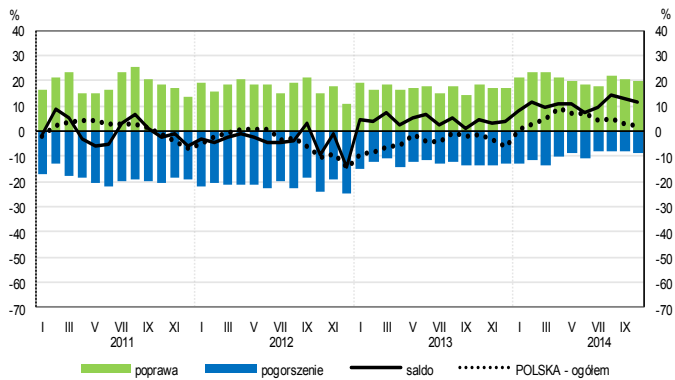
Kontakt w sprawach merytorycznych:

Hanna Sękowska tel. 22 608 36 51, Magdalena Świącka tel. 22 608 35 50, Olga Gaca tel. 22 608 36 51,

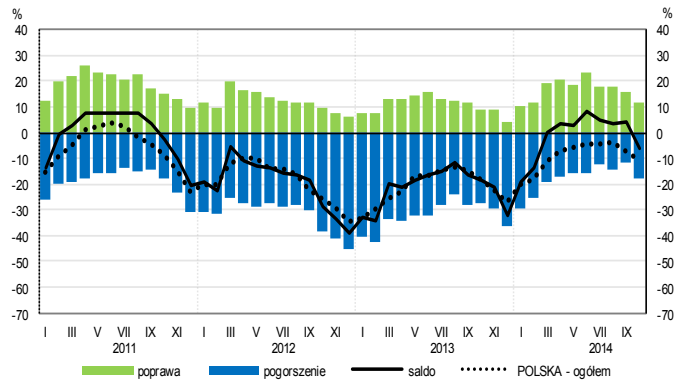
Hubert Stefaniak tel. 22 608 35 50, Łukasz Gontarz tel. 22 608 36 51.

# OGÓLNY KLIMAT KONIUNKTURY WEDŁUG SEKCJI / DZIAŁÓW PKD

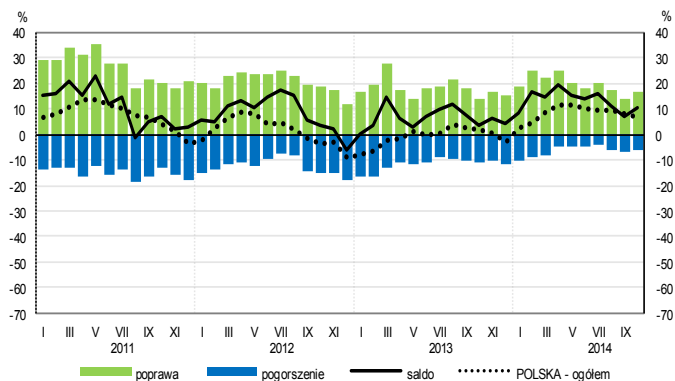
## Przetwórstwo przemysłowe (sekcja C)



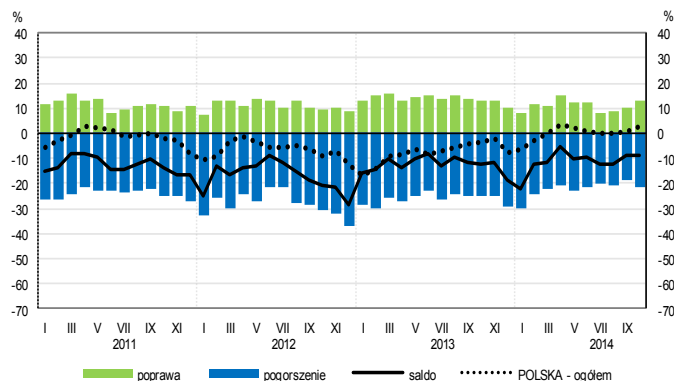
## Budownictwo (sekcja F)



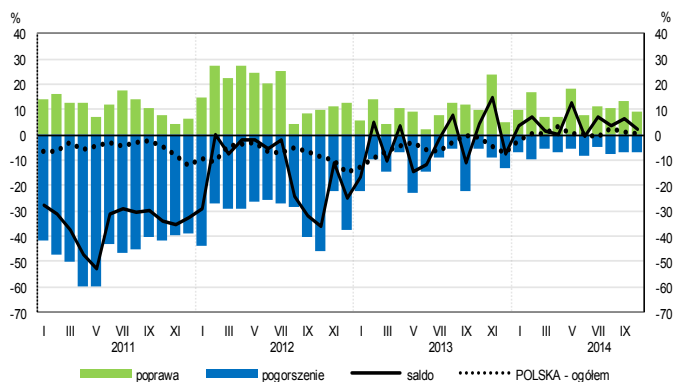
## Handel hurtowy (dział 46)



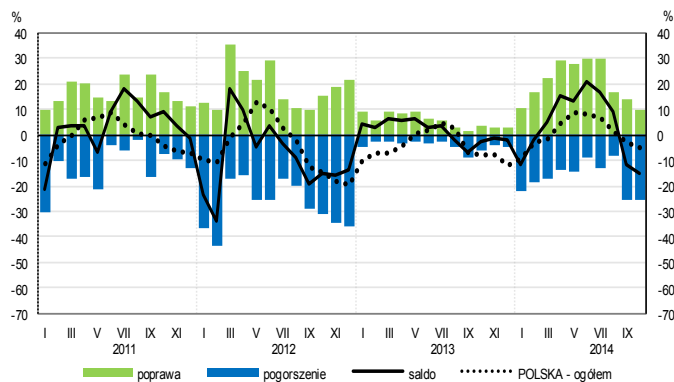
## Handel detaliczny (dział 45+47)



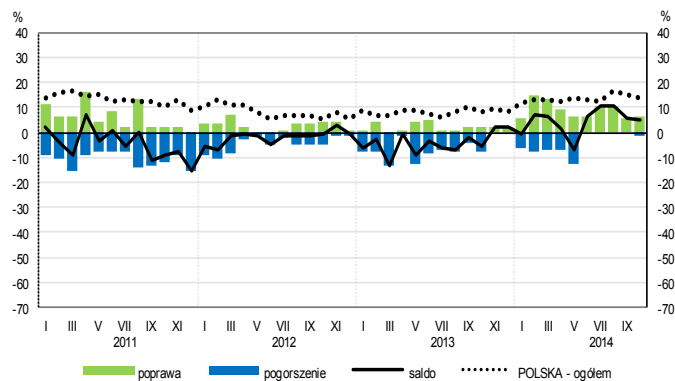
## Transport i gospodarka magazynowa (sekcja H)



## Zakwaterowanie i gastronomia (sekcja I)

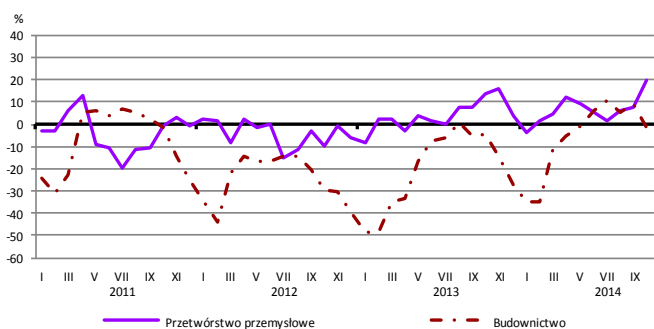


## Informacja i komunikacja (sekcja J)

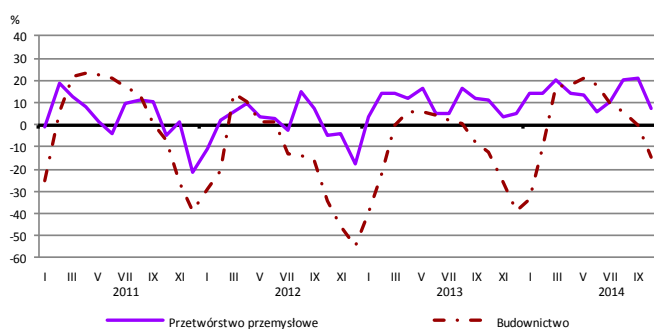


# WYBRANE WSKAŹNIKI WEDŁUG SEKCJI / DZIAŁÓW PKD

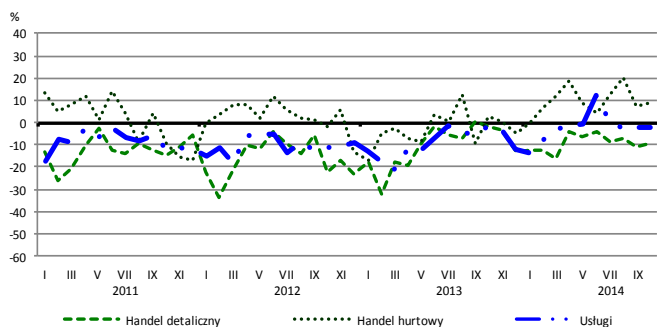
## Bieżąca produkcja



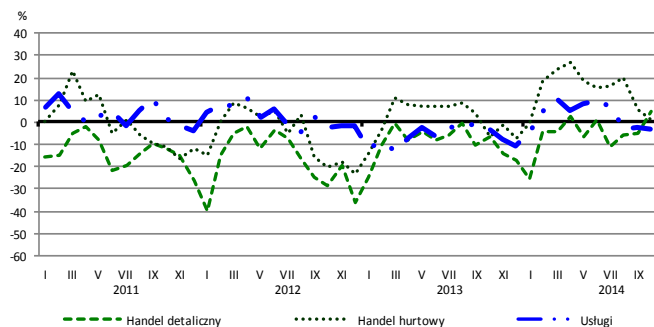
## Przewidywana produkcja



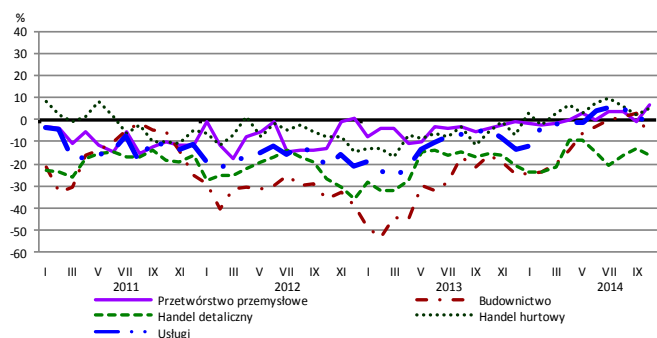
## Bieżąca sprzedaż



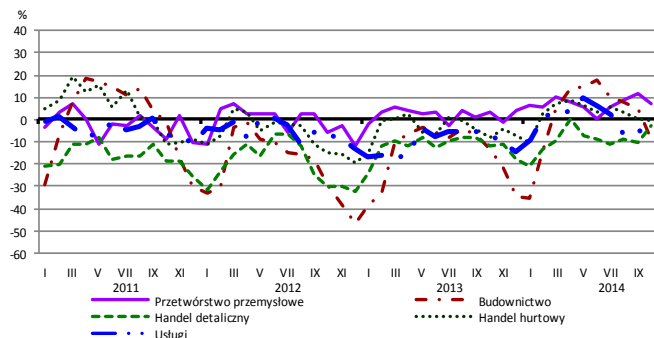
## Przewidywana sprzedaż



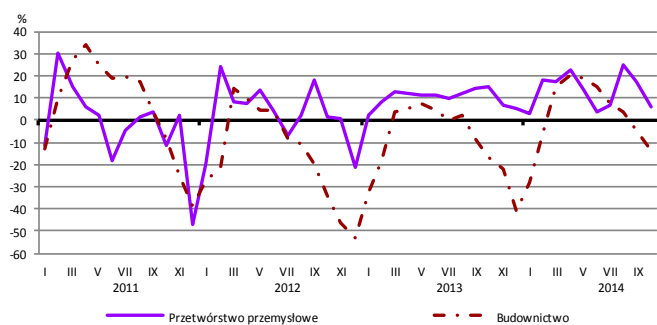
## Bieżąca sytuacja finansowa



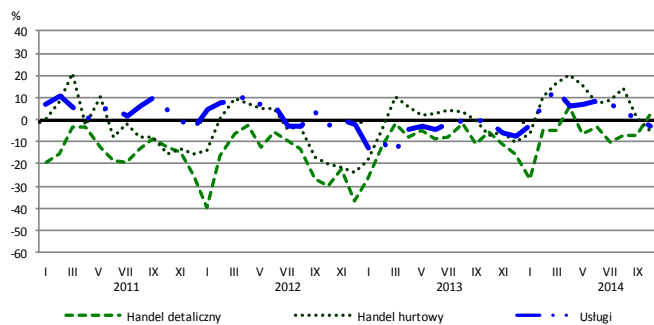
## Przewidywana sytuacja finansowa



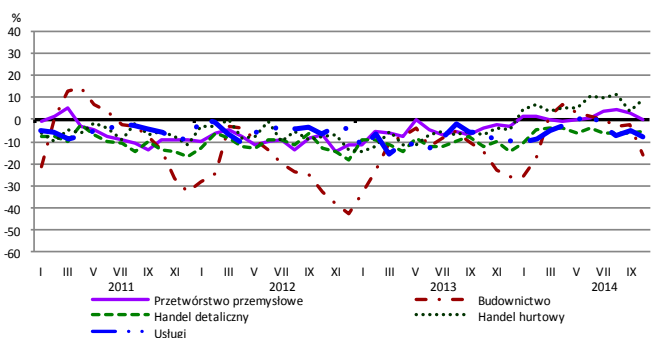
## Przewidywany portfel zamówień na rynku krajowym



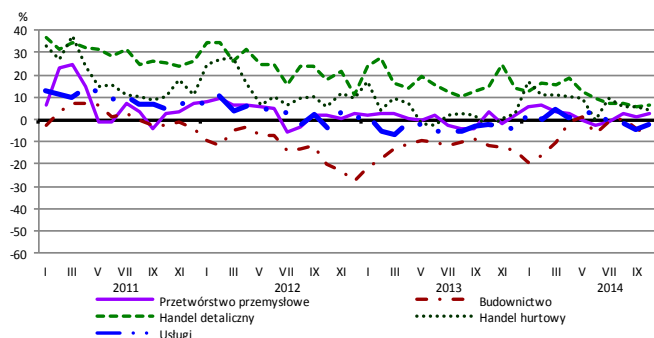
## Przewidywany popyt



## Przewidywane zatrudnienie

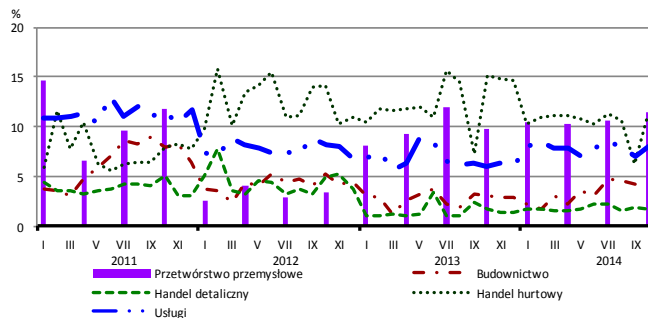


## Przewidywane ceny

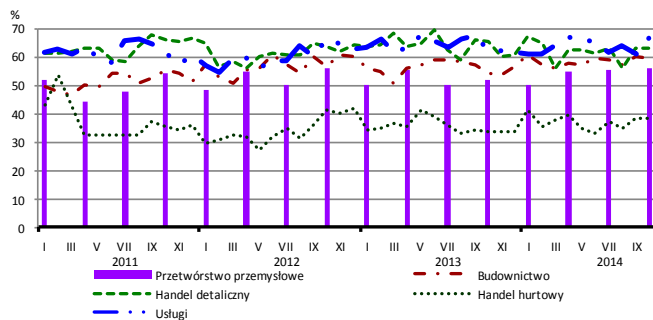


# BARIERY DZIAŁALNOŚCI GOSPODARCZEJ

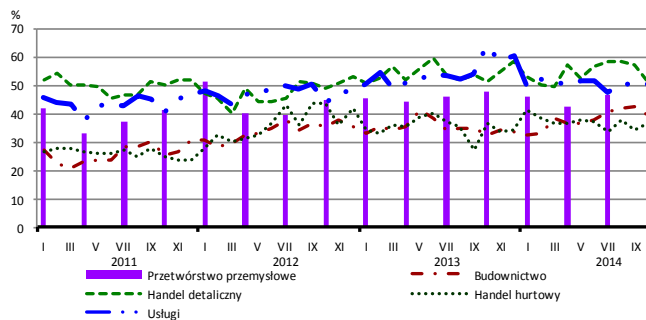
## Brak barier



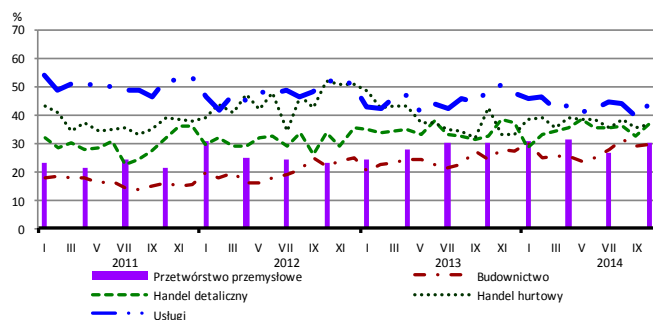
## Koszty zatrudnienia



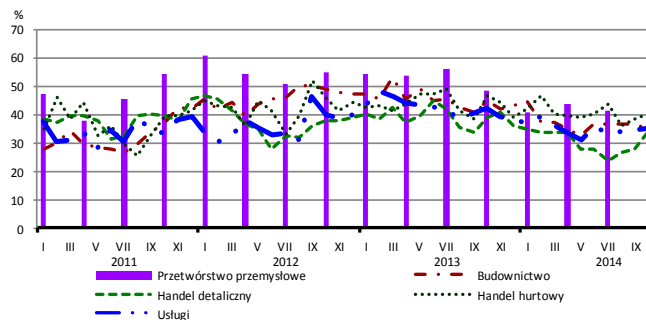
## Wysokie obciążenia na rzecz budżetu



## Niejasne i niespójne przepisy prawne



## Niepewność ogólnej sytuacji gospodarczej



Największy odsetek przedsiębiorców **nieodczuwających żadnych barier w prowadzeniu bieżącej działalności gospodarczej** w październiku br. jest odnotowany w jednostkach prowadzących działalność z zakresu przetwórstwa przemysłowego (11,4%), w dalszej kolejności – handlu hurtowego (11,2%), usług (8,1%), budownictwa (3,9%), handlu detalicznego (1,8%).

W jednostkach z zakresu **przetwórstwa przemysłowego**, które nie sygnalizują braku utrudnień swojej działalności, najczęściej zgłaszanymi barierami są koszty zatrudnienia (56% w październiku br., 52% przed rokiem), niepewność ogólnej sytuacji gospodarczej (45% w październiku br., 49% w analogicznym miesiącu ub. r.) oraz wysokie obciążenia na rzecz budżetu (45% w październiku br., 48% przed rokiem). Bariery, której znaczenie wzrosło w skali roku w największym stopniu jest niedobór wykwalifikowanych pracowników (z 21% do 30%), a spadło – niedostateczny popyt na rynku krajowym (z 54% do 43%).

Największe trudności napotymane przez przedsiębiorstwa **budowlano-montażowe** zgłaszające bariery związane są z kosztami zatrudnienia (60% w październiku br., 54% w analogicznym miesiącu ub. r.) oraz konkurencją na rynku (53% w październiku br., 55% przed rokiem). W porównaniu z październikiem 2013 r. w największym stopniu wzrosło znaczenie bariery związanej z wysokimi obciążeniami na rzecz budżetu (z 32% do 40%), natomiast spadło – bariery związanych z niedostatecznym popytem (z 42% do 24%) oraz niepewnością ogólnej sytuacji gospodarczej (z 45% do 35%).

Podmioty prowadzące działalność w zakresie **handlu hurtowego** najczęściej wskazują trudności związane z konkurencją na rynku (barierę tę sygnalizuje 59% przedsiębiorstw w październiku br., 56% w analogicznym miesiącu ub. r.). Bariery, których znaczenie w skali roku spadło w największym stopniu są niepewność ogólnej sytuacji gospodarczej (z 47% do 40%), niejasne i niespójne przepisy prawne (z 43% do 36%) oraz niedostateczny popyt (z 36% do 30%).

Przedsiębiorcy prowadzący działalność z zakresu **handlu detalicznego** najbardziej odczuwają bariery związane z konkurencją na rynku (barierę tę sygnalizuje w październiku br. 66% przedsiębiorstw, 62% w analogicznym miesiącu ub. r.), kosztami zatrudnienia (63% w październiku br., 65% przed rokiem) oraz wysokimi obciążeniami na rzecz budżetu (51% w październiku bieżącego i ubiegłego roku). Bariery, której znaczenie w skali roku spadło w największym stopniu jest niepewność ogólnej sytuacji gospodarczej (z 39% do 34%).

Największe trudności wskazywane przez firmy **usługowe** zgłaszające bariery związane są z kosztami zatrudnienia (67% w październiku br., 62% przed rokiem). W porównaniu z październikiem roku ubiegłego w największym stopniu wzrosło znaczenie bariery związanej z niedoborem wykwalifikowanych pracowników (z 10% do 17%), a zmalało – z wysokimi obciążeniami na rzecz budżetu (z 64% do 51%).

Departament Przedsiębiorstw GUS, Al. Niepodległości 208, 00-925 Warszawa, tel. (22) 608 36 51

Wyniki badania koniunktury w przemyśle, budownictwie, handlu i usługach można znaleźć na stronie GUS

<http://stat.gov.pl/obszary-tematyczne/koniunktura/koniunktura-w-przemysle-budownictwie-handlu-i-uslugach-2000-2014.4.8.html>

Zeszyt Metodologiczny „Badanie koniunktury gospodarczej GUS”, 2014

[http://stat.gov.pl/download/gfx/portalinformacyjny/pl/defaultaktualnosci/5516/5/5/1/badanie\\_koniunktury\\_gospodarczej\\_2014\\_05\\_22.pdf](http://stat.gov.pl/download/gfx/portalinformacyjny/pl/defaultaktualnosci/5516/5/5/1/badanie_koniunktury_gospodarczej_2014_05_22.pdf)