

Warszawa, 2014-02-28

KONIUNKTURA GOSPODARCZA

w lutym 2014 r.

opinie formułowane przez jednostki, których siedziba znajduje się
w WOJEWÓDZTWIE KUJAWSKO-POMORSKIM

Przedsiębiorstwa z siedzibą w województwie kujawsko-pomorskim ogólny klimat koniunktury w **przetwórstwie przemysłowym** oceniają w lutym bardziej korzystnie niż w styczniu. Wpływają na to pozytywne przewidywania dotyczące portfela zamówień, produkcji oraz sytuacji finansowej. Bieżąca produkcja jest nieznacznie rozszerzana. Portfel zamówień utrzymuje się na dotychczasowym poziomie. Sytuacja finansowa oceniana jest nieco bardziej negatywnie niż w ubiegłym miesiącu. Przedsiębiorcy planują zwiększenie zatrudnienia w skali zbliżonej do zapowiadanego w styczniu. Ceny wyrobów przemysłowych mogą wzrastać.

Ogólny klimat koniunktury w **budownictwie** oceniany jest w lutym mniej negatywnie niż w styczniu. Prognozy portfela zamówień, produkcji budowlano-montażowej oraz sytuacji finansowej są dużo mniej pesymistyczne od formułowanych w ubiegłym miesiącu. Utrzymują się negatywne oceny bieżące w tym zakresie. Przedsiębiorcy zapowiadają mniej znaczący niż planowano w styczniu spadek zatrudnienia. Ceny robót budowlano-montażowych mogą zmniejszać się nieco wolniej niż oczekiwano przed miesiącem.

Ogólny klimat koniunktury w **handlu hurtowym** oceniany jest w lutym bardziej optymistycznie niż w ubiegłym miesiącu. Diagnozy i prognozy sprzedaży oraz przewidywania dotyczące sytuacji finansowej są pozytywne, lepsze od formułowanych w styczniu. Oceny bieżącej sytuacji finansowej są niekorzystne, wobec optymistycznych opinii sprzed miesiąca. Zatrudnienie może nadal wzrastać. W najbliższych trzech miesiącach ceny mogą rosnać wolniej niż oczekiwano w styczniu.

Ogólny klimat koniunktury w **handlu detalicznym** oceniany jest w lutym mniej pesymistycznie niż przed miesiącem. Prognozy sprzedaży oraz sytuacji finansowej są mniej negatywne od formułowanych w styczniu. Utrzymują się niekorzystne diagnozy w tym zakresie. Skala spadku zatrudnienia może być mniejsza od planowanej miesiąc wcześniej. Przedsiębiorcy przewidują, iż w najbliższych trzech miesiącach ceny towarów mogą nadal rosnać.

Podmioty z sekcji **informacja i komunikacja** formułują w lutym korzystne oceny koniunktury, wobec negatywnych opinii ze stycznia bieżącego i lutego ubiegłego roku. Kierujący firmami z sekcji **transport i gospodarka magazynowa** oceniają koniunkturę nieco bardziej optymistycznie niż przed miesiącem i przed rokiem. Jednostki z sekcji **działalność związana z zakwaterowaniem i usługami gastronomicznymi** formułują mniej niekorzystne niż w styczniu oceny koniunktury, wobec pozytywnych opinii z lutego ubiegłego roku.

W **przetwórstwie przemysłowym** badaniem objęte są podmioty o liczbie pracujących 10 i więcej osób. W pozostałych badaniach (**budownictwo, handel hurtowy i detaliczny, usługi**) uczestniczą również podmioty o liczbie pracujących do 9 osób.

Przetwórstwo przemysłowe — sekcja C; **Budownictwo** — sekcja F; **Handel hurtowy** — dział 46; **Handel detaliczny** — działy 45 i 47

Usługi — sekcje: H – Transport i gospodarka magazynowa, I – Działalność związana z zakwaterowaniem i usługami gastronomicznymi, J – Informacja i komunikacja, K – Działalność finansowa i ubezpieczeniowa, L – Działalność związana z obsługą rynku nieruchomości, M – Działalność profesjonalna, naukowa i techniczna, N – Działalność w zakresie usług administrowania i działalność wspierająca, P – Edukacja, Q – Opieka zdrowotna i pomoc społeczna, R – Działalność związana z kulturą, rozrywką i rekreacją, S – Pozostała działalność usługowa

Opracowanie:

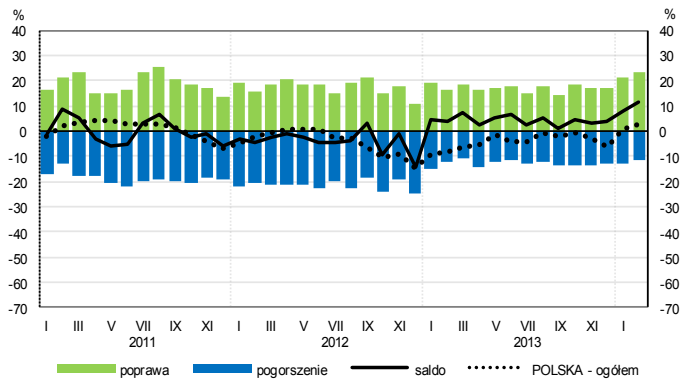
Departament Przedsiębiorstw**Kontakt w sprawach merytorycznych:**

Hanna Sękowska tel. 22 608 36 51, Magdalena Świącka tel. 22 608 35 50, Olga Gaca tel. 22 608 36 51,

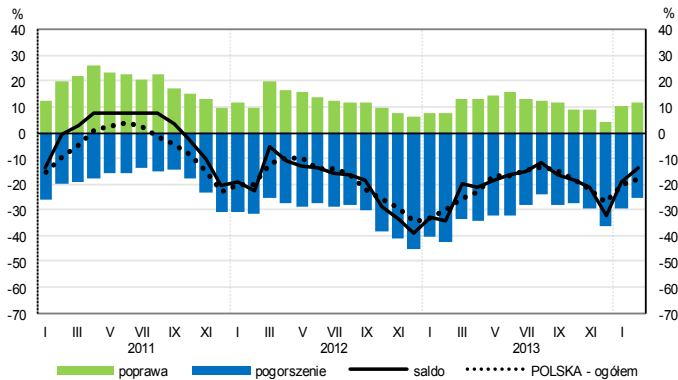
Hubert Stefaniak tel. 22 608 35 50, Łukasz Gontarz tel. 22 608 36 51.

OGÓLNY KLIMAT KONIUNKTURY WEDŁUG SEKCJI / DZIAŁÓW PKD

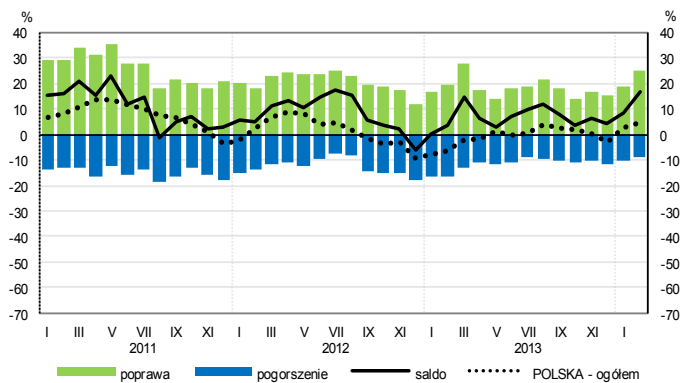
Przetwórstwo przemysłowe (sekcja C)



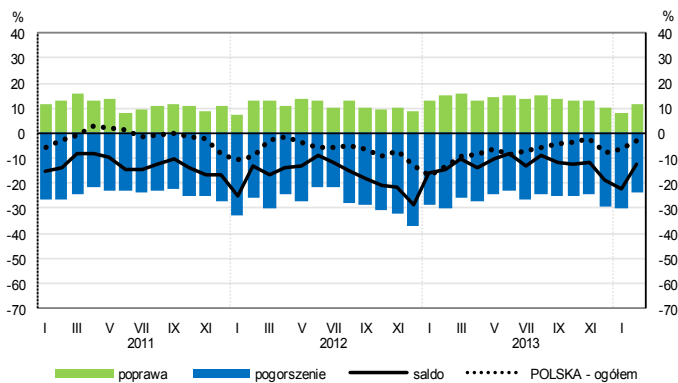
Budownictwo (sekcja F)



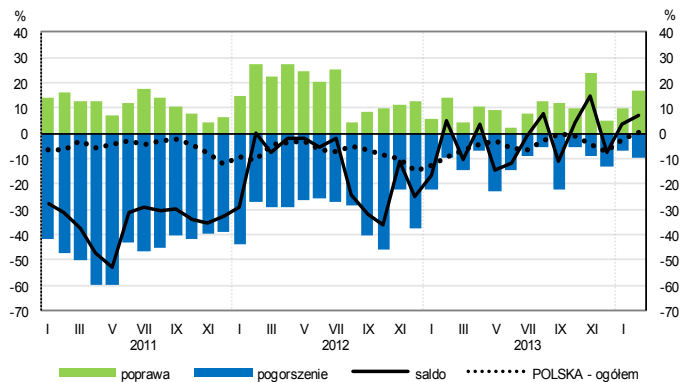
Handel hurtowy (dział 46)



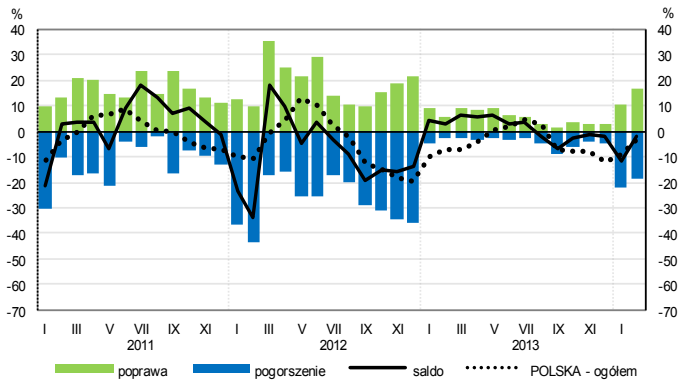
Handel detaliczny (dział 45+47)



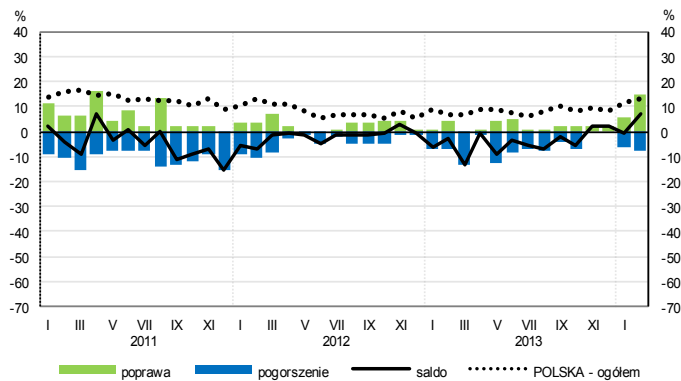
Transport i gospodarka magazynowa (sekcja H)



Zakwaterowanie i gastronomia (sekcja I)

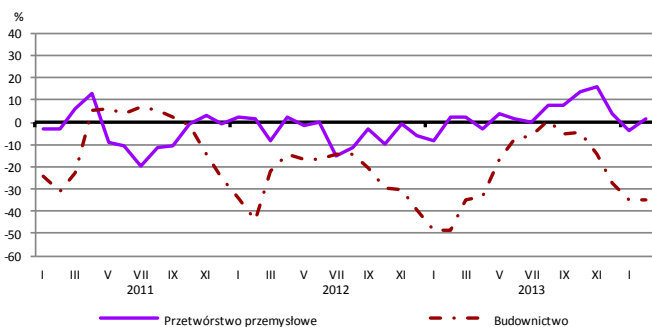


Informacja i komunikacja (sekcja J)

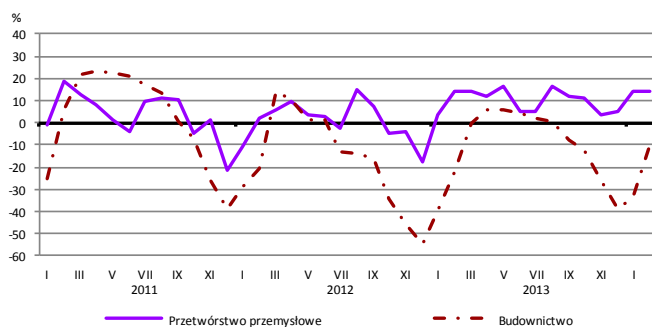


WYBRANE WSKAŹNIKI WEDŁUG SEKCJI / DZIAŁÓW PKD

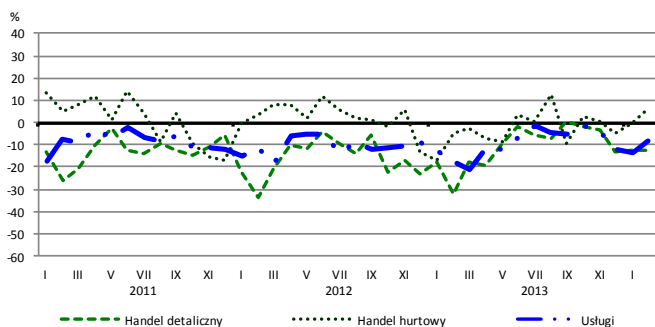
Bieżąca produkcja



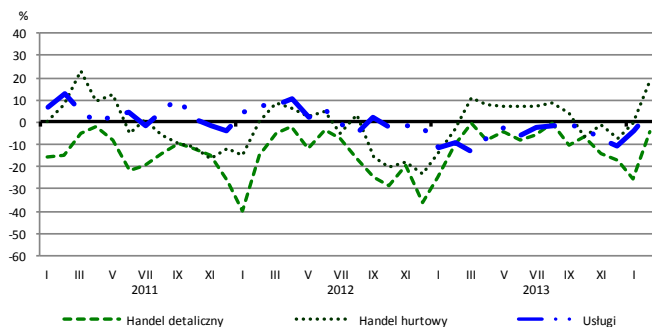
Przewidywana produkcja



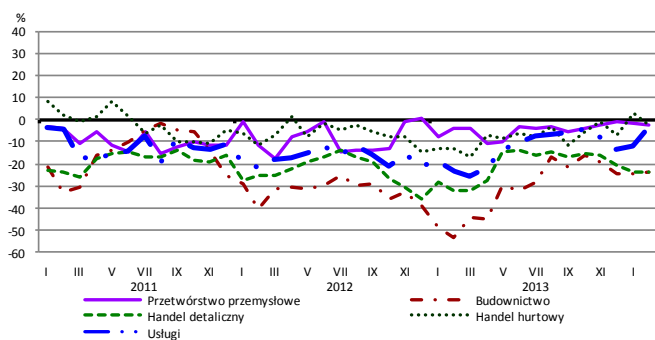
Bieżąca sprzedaż



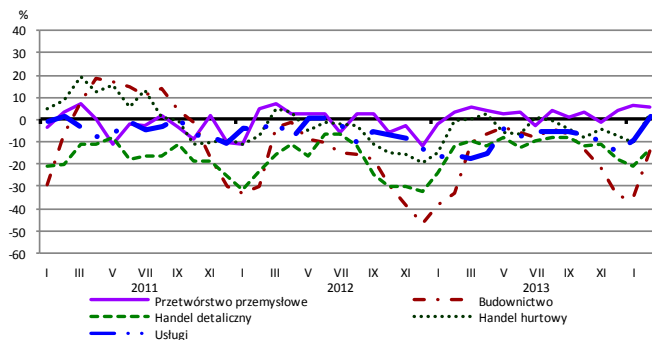
Przewidywana sprzedaż



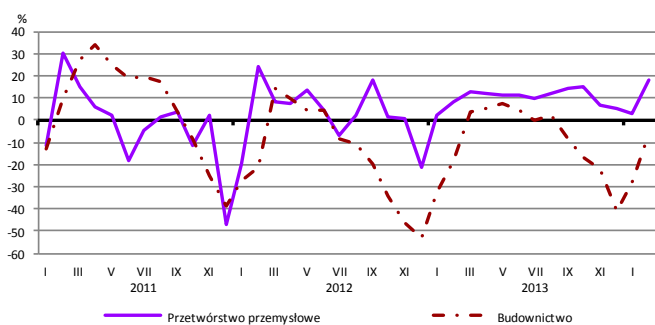
Bieżąca sytuacja finansowa



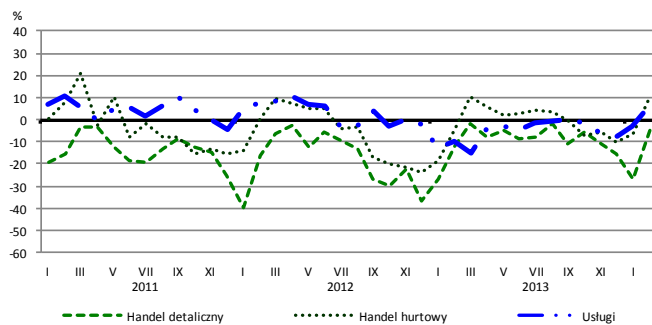
Przewidywana sytuacja finansowa



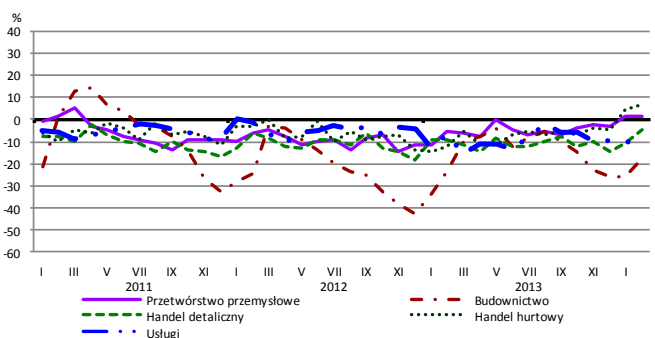
Przewidywany portfel zamówień na rynku krajowym



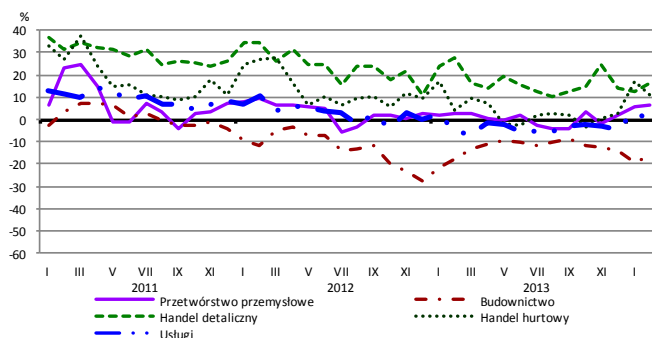
Przewidywany popyt



Przewidywane zatrudnienie

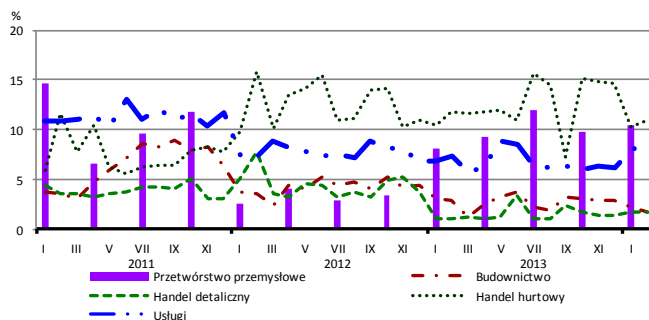


Przewidywane ceny

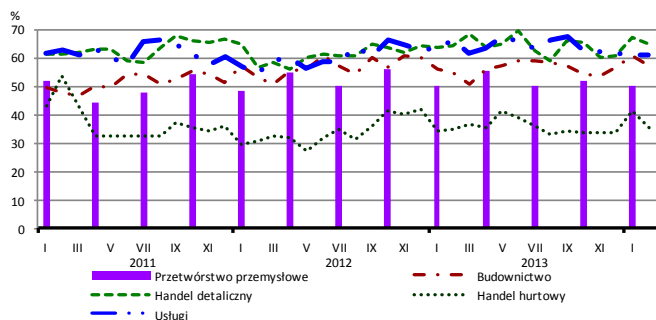


BARIERY DZIAŁALNOŚCI GOSPODARCZEJ

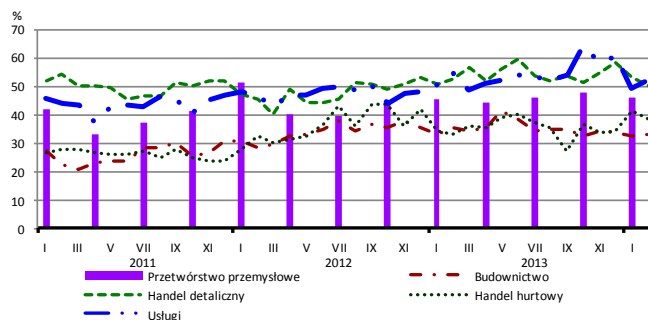
Brak barier



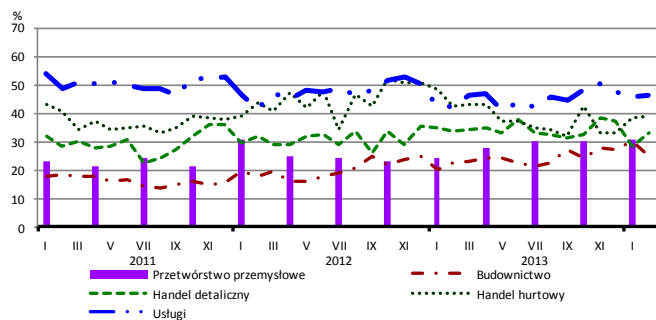
Koszty zatrudnienia



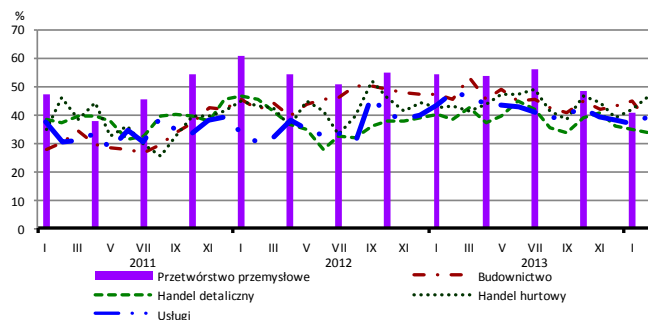
Wysokie obciążenia na rzecz budżetu



Niejasne i niespójne przepisy prawne



Niepewność ogólnej sytuacji gospodarczej



Największy odsetek przedsiębiorców **nieodczuwających żadnych barier w prowadzeniu bieżącej działalności gospodarczej** w lutym br. jest odnotowany w jednostkach prowadzących działalność z zakresu handlu hurtowego (10,9%), w dalszej kolejności – usług (8,6%), budownictwa (1,8%), handlu detalicznego (1,8%).

Największe trudności napotymane przez przedsiębiorstwa **budowlano-montażowe** zgłaszające bariery związane są z kosztami zatrudnienia (57% w lutym br., 55% w analogicznym miesiącu ub. r.). W skali roku w największym stopniu wzrosło znaczenie bariery związanej z niedoborem wykwalifikowanych pracowników (z 13% do 17%), natomiast spadło – barier związanych z niepewnością ogólnej sytuacji gospodarczej (z 45% do 37%), konkurencją na rynku (z 56% do 49%) oraz niedostatecznym popytem (z 51% do 44%).

Podmioty prowadzące działalność w zakresie **handlu hurtowego** najczęściej wskazują trudności związane z konkurencją na rynku (barierę tę sygnalizuje 54% przedsiębiorstw w lutym br., 56% w analogicznym miesiącu ub. r.) oraz niepewnością ogólnej sytuacji gospodarczej (47% w lutym, 43% przed rokiem). Bariery, której znaczenie najbardziej wzrosło w stosunku do lutego ub. r. są wysokie cła i obciążenia importowe (z 4% do 14%).

Przedsiębiorcy prowadzący działalność z zakresu **handlu detalicznego** najbardziej odczuwają bariery związane z konkurencją na rynku (barierę tę sygnalizuje w lutym br. 69% przedsiębiorstw, 63% w analogicznym miesiącu ub. r. – jest to bariera, której znaczenie w skali roku wzrosło w największym stopniu) oraz kosztami zatrudnienia (65% w lutym br., 64% przed rokiem). Bariery, których znaczenie w skali roku spadło w największym stopniu są powierzchnia sprzedażowa (z 12% do 5%), wysokie odsetki bankowe (z 23% do 18%), a także niepewność ogólnej sytuacji gospodarczej (z 39% do 34%).

Największe trudności wskazywane przez firmy **usługowe** zgłaszające bariery związane są z kosztami zatrudnienia (61% w lutym br., 66% przed rokiem). Znaczenie tej bariery, obok bariery związanej z niepewnością ogólnej sytuacji gospodarczej (z 48% do 39%), spadło w największym stopniu w skali roku.