

Warszawa, 2014-07-29

KONIUNKTURA GOSPODARCZA

w lipcu 2014 r.

opinie formułowane przez jednostki, których siedziba znajduje się
w WOJEWÓDZTWIE KUJAWSKO-POMORSKIM

Przedsiębiorstwa z siedzibą w województwie kujawsko-pomorskim ogólny klimat koniunktury w **przetwórstwie przemysłowym** oceniają w lipcu korzystnie, nieco lepiej niż przed miesiącem. Prognozy portfela zamówień, produkcji i sytuacji finansowej są bardziej optymistyczne od przewidywań z czerwca. Bieżący portfel zamówień i produkcja rosną wolniej niż w ubiegłym miesiącu. Bieżąca sytuacja finansowa oceniana jest pozytywnie. Przedsiębiorcy planują wzrost zatrudnienia większy od zapowiadanego w czerwcu. Ceny wyrobów przemysłowych mogą spadać nieznacznie, wolniej niż przewidywano przed miesiącem.

Ogólny klimat koniunktury w **budownictwie** oceniany jest w lipcu mniej pozytywnie niż w czerwcu. Prognozy portfela zamówień, produkcji budowlano-montażowej oraz sytuacji finansowej są optymistyczne, choć ostrożniejsze od przewidywań formułowanych w ubiegłym miesiącu. Bieżący portfel zamówień oraz produkcja budowlano-montażowa oceniane są bardziej korzystnie niż przed miesiącem. Diagnozy sytuacji finansowej są mniej negatywne od ocen zgłaszanych w czerwcu. Prognozy wskazują, że zatrudnienie może utrzymać się na dotychczasowym poziomie. Ceny robót budowlano-montażowych mogą spadać wolniej niż oczekiwano w czerwcu.

Ogólny klimat koniunktury w **handlu hurtowym** oceniany jest w lipcu nieco bardziej optymistycznie niż w czerwcu. Diagnozy i prognozy sprzedaży oraz sytuacji finansowej są korzystne, lepsze od zgłaszanych przed miesiącem. Wzrost zatrudnienia może utrzymać się na poziomie zbliżonym do planowanego w czerwcu. W najbliższych trzech miesiącach ceny mogą rosnąć.

Ogólny klimat koniunktury w **handlu detalicznym** oceniany jest w lipcu bardziej pesymistycznie niż przed miesiącem. Diagnozy i prognozy sprzedaży oraz sytuacji finansowej są niekorzystne, gorsze od zgłaszanych w czerwcu. Skala spadku zatrudnienia w najbliższych trzech miesiącach może się nieznacznie zwiększać. Przedsiębiorcy przewidują, iż ceny towarów będą rosnąć wolniej niż zapowiadano w czerwcu.

Jednostki z sekcji **działalność związana z zakwaterowaniem i usługami gastronomicznymi** sygnalizują w lipcu mniej optymistyczne niż przed miesiącem oceny koniunktury, ale lepsze niż przed rokiem. Bardziej korzystnie niż w czerwcu br., wobec negatywnych opinii z lipca ub. r., oceniają koniunkturę kierujący firmami z sekcji **informacja i komunikacja**. Podmioty z sekcji **transport i gospodarka magazynowa** sygnalizują pozytywne oceny koniunktury, lepsze od nieznacznie pesymistycznych opinii z ubiegłego miesiąca i analogicznego okresu roku poprzedniego.

W **przetwórstwie przemysłowym** badaniem objęte są podmioty o liczbie pracujących 10 i więcej osób. W pozostałych badaniach (**budownictwo, handel hurtowy i detaliczny, usługi**) uczestniczą również podmioty o liczbie pracujących do 9 osób.

Przetwórstwo przemysłowe — sekcja C; **Budownictwo** — sekcja F; **Handel hurtowy** — dział 46; **Handel detaliczny** — działy 45 i 47

Usługi — sekcje: H – Transport i gospodarka magazynowa, I – Działalność związana z zakwaterowaniem i usługami gastronomicznymi, J – Informacja i komunikacja, K – Działalność finansowa i ubezpieczeniowa, L – Działalność związana z obsługą rynku nieruchomości, M – Działalność profesjonalna, naukowa i techniczna, N – Działalność w zakresie usług administrowania i działalność wspierająca, P – Edukacja, Q – Opieka zdrowotna i pomoc społeczna, R – Działalność związana z kulturą, rozrywką i rekreacją, S – Pozostała działalność usługowa

Opracowanie:

Departament Przedsiębiorstw

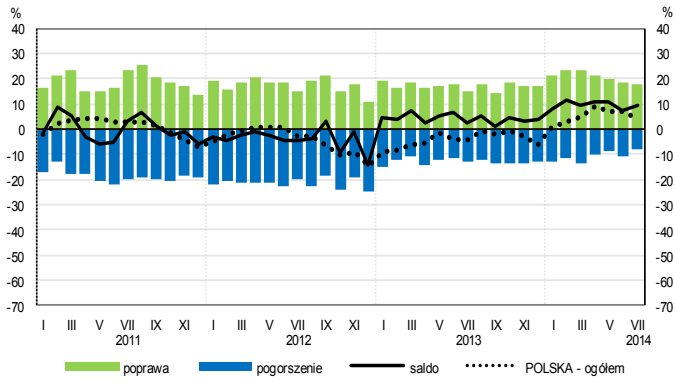
Kontakt w sprawach merytorycznych:

Hanna Sękowska tel. 22 608 36 51, Magdalena Świącka tel. 22 608 35 50, Olga Gaca tel. 22 608 36 51,

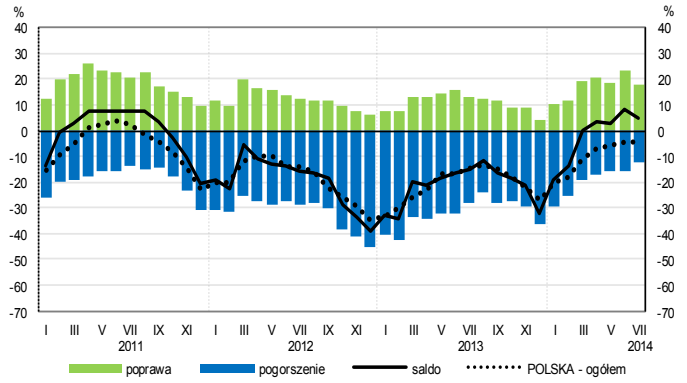
Hubert Stefaniak tel. 22 608 35 50, Łukasz Gontarz tel. 22 608 36 51.

OGÓLNY KLIMAT KONIUNKTURY WEDŁUG SEKCJI / DZIAŁÓW PKD

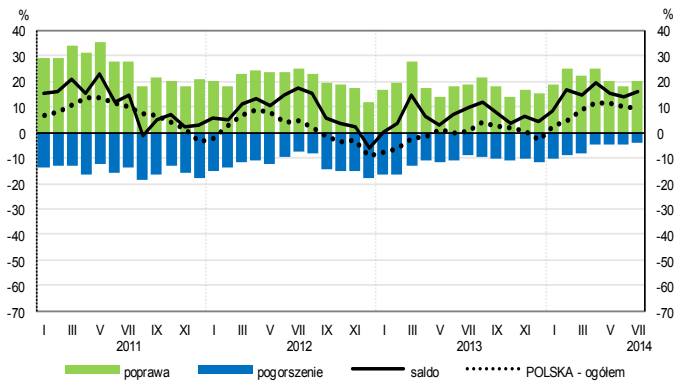
Przetwórstwo przemysłowe (sekcja C)



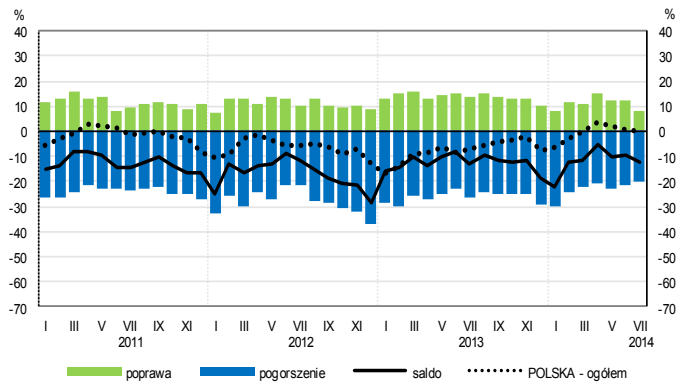
Budownictwo (sekcja F)



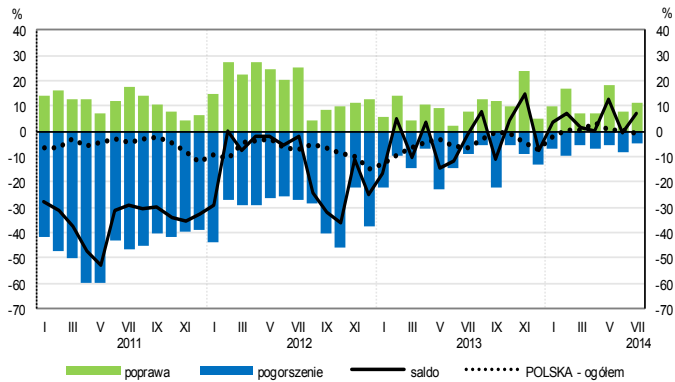
Handel hurtowy (dział 46)



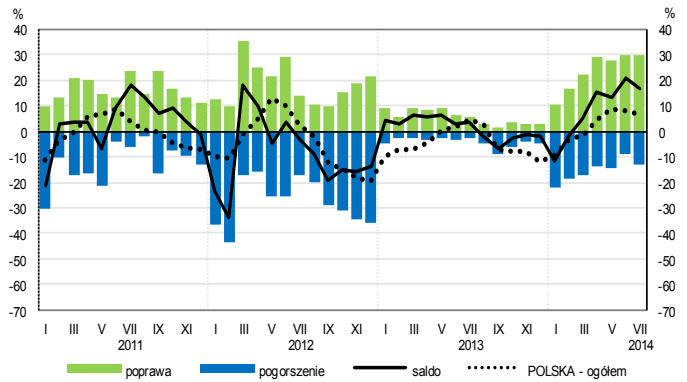
Handel detaliczny (dział 45+47)



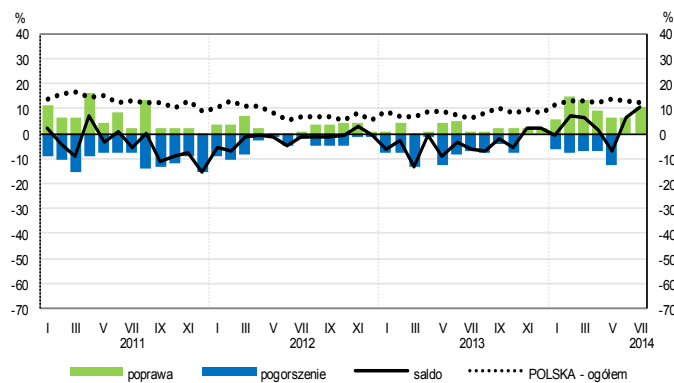
Transport i gospodarka magazynowa (sekcja H)



Zakwaterowanie i gastronomia (sekcja I)

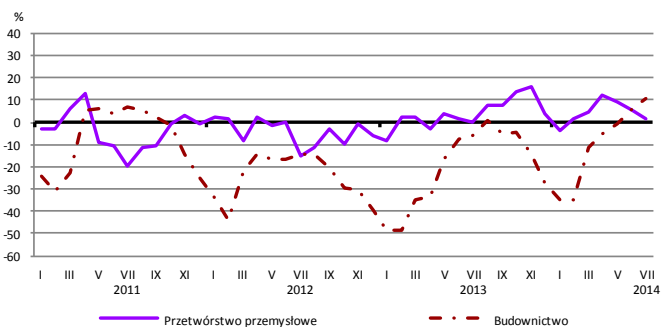


Informacja i komunikacja (sekcja J)

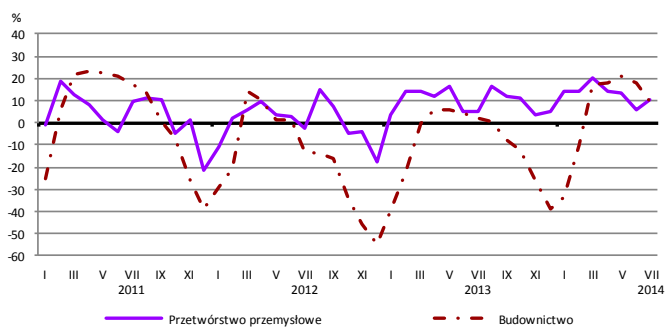


WYBRANE WSKAŹNIKI WEDŁUG SEKCJI / DZIAŁÓW PKD

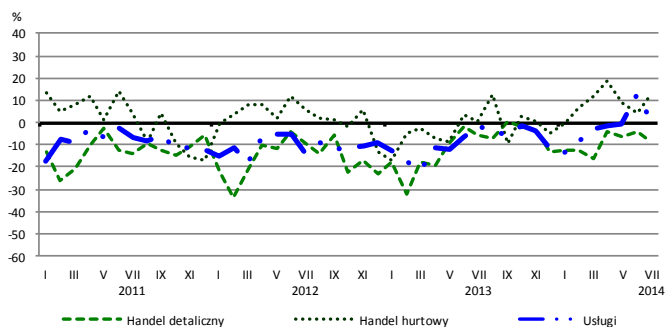
Bieżąca produkcja



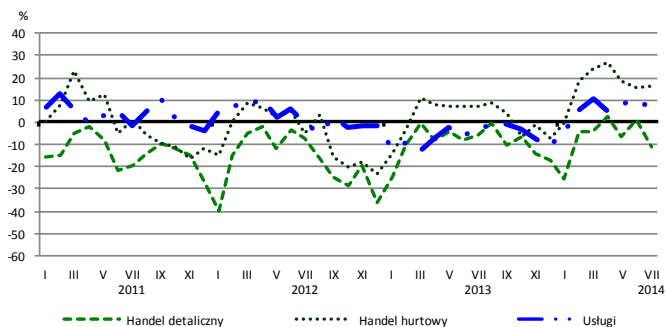
Przewidywana produkcja



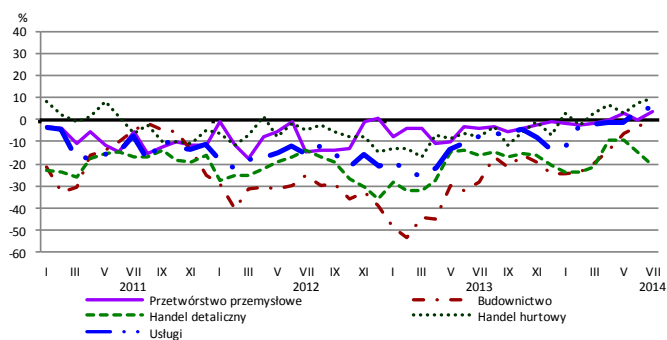
Bieżąca sprzedaż



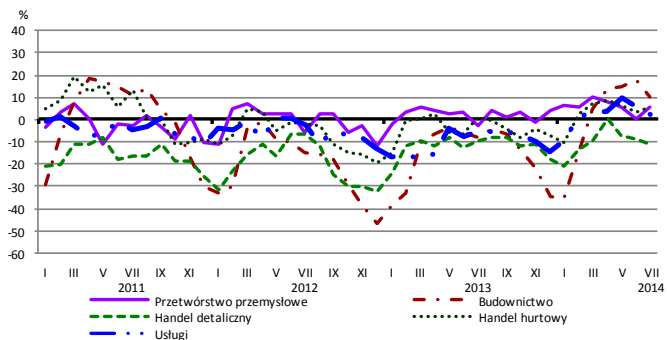
Przewidywana sprzedaż



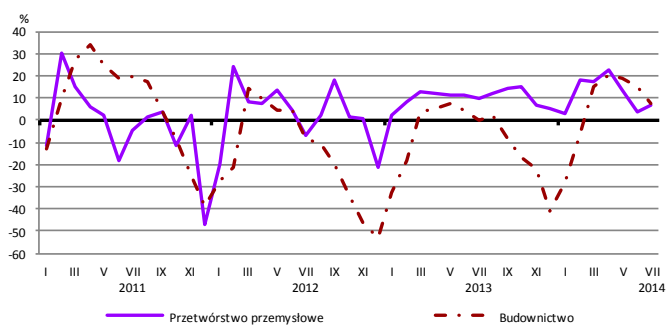
Bieżąca sytuacja finansowa



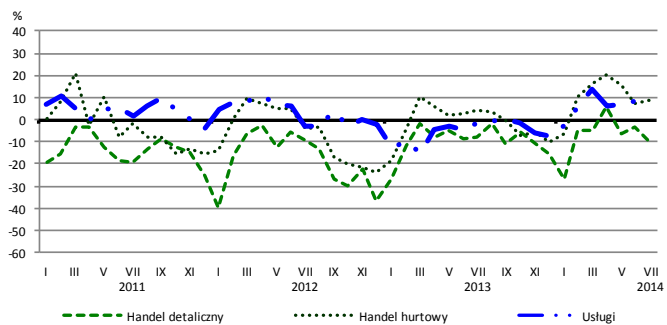
Przewidywana sytuacja finansowa



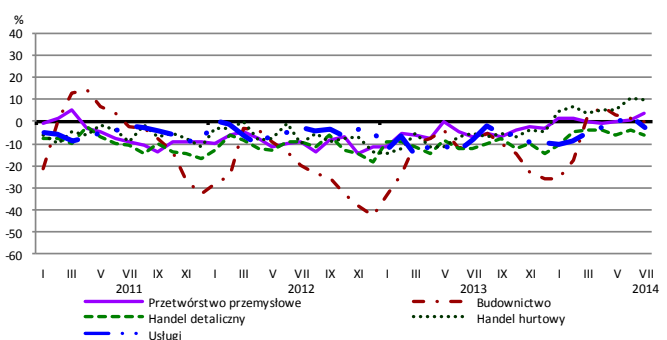
Przewidywany portfel zamówień na rynku krajowym



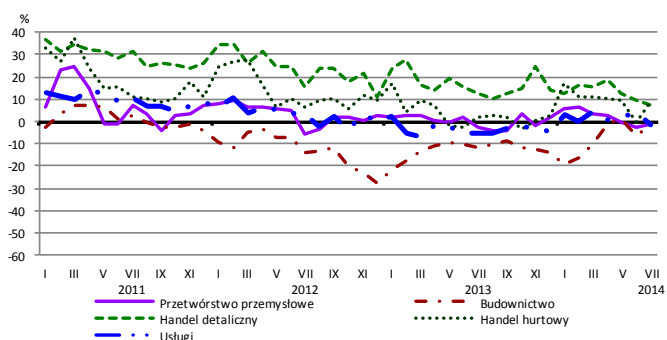
Przewidywany popyt



Przewidywane zatrudnienie

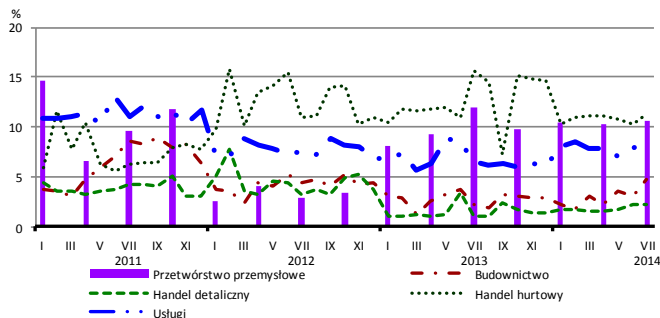


Przewidywane ceny

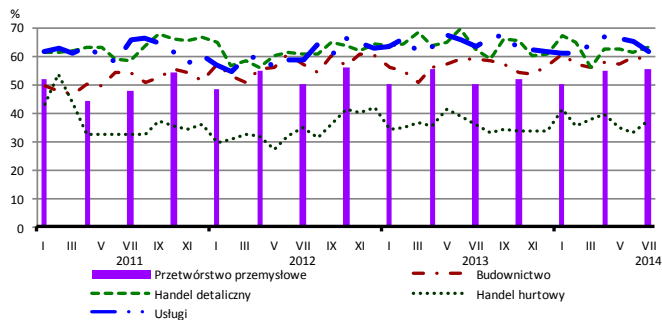


BARIERY DZIAŁALNOŚCI GOSPODARCZEJ

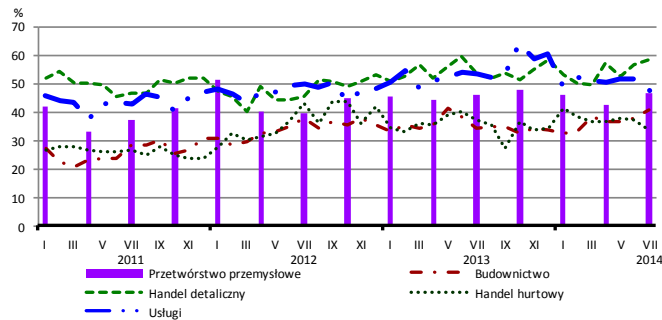
Brak barier



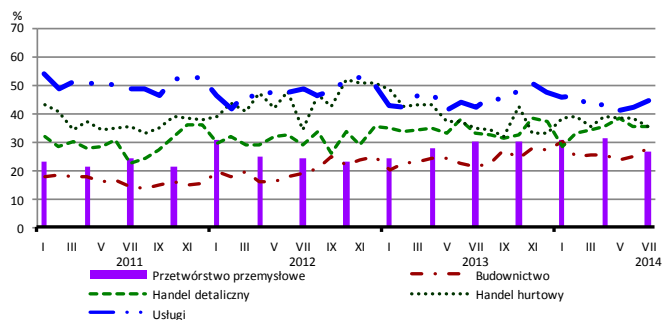
Koszty zatrudnienia



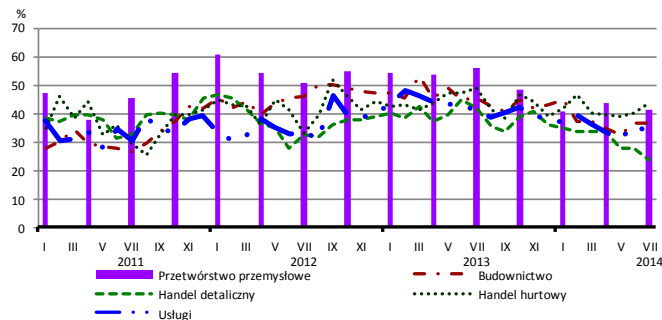
Wysokie obciążenia na rzecz budżetu



Niejasne i niespójne przepisy prawne



Niepewność ogólnej sytuacji gospodarczej



Największy odsetek przedsiębiorców **nieodczuwających żadnych barier w prowadzeniu bieżącej działalności gospodarczej** w lipcu br. jest odnotowywany w jednostkach prowadzących działalność z zakresu handlu hurtowego (11,3%), w dalszej kolejności – przetwórstwa przemysłowego (10,6%), usług (8,6%), budownictwa (4,8%), handlu detalicznego (2,3%).

W jednostkach z zakresu **przetwórstwa przemysłowego**, które nie zgłaszają braku utrudnień swojej działalności, najczęściej wskazywanymi barierami są koszty zatrudnienia (55% w lipcu br., 50% przed rokiem), wysokie obciążenia na rzecz budżetu (47% w lipcu br., 46% w analogicznym miesiącu ub. r.), niepewność ogólnej sytuacji gospodarczej (41% w lipcu br., 56% przed rokiem) oraz niedostateczny popyt na rynku krajowym (40% w lipcu br., 60% w analogicznym miesiącu ub. r. – jest to bariera, której znaczenie spadło w skali roku w największym stopniu). Barierą, której znaczenie wzrosło w skali roku w największym stopniu jest niedobór wykwalifikowanych pracowników (z 19% do 29%).

Największe trudności napotymane przez przedsiębiorstwa **budowlano-montażowe** zgłaszające bariery związane są z kosztami zatrudnienia (59% w lipcu bieżącego i ubiegłego roku) oraz konkurencją na rynku (48% w lipcu br., 55% w analogicznym miesiącu ub. r.). W porównaniu z lipcem 2013 r. w największym stopniu wzrosło znaczenie barier związanych z wysokimi obciążeniami na rzecz budżetu (z 34% do 41%), niejasnymi i niespójnymi przepisami prawnymi (z 21% do 28%) oraz kosztami materiałów (z 28% do 33%), natomiast spadło – barier związanych z niedostatecznym popytem (z 43% do 34%) i niepewnością ogólnej sytuacji gospodarczej (z 45% do 37%).

Podmioty prowadzące działalność w zakresie **handlu hurtowego** najczęściej wskazują trudności związane z konkurencją na rynku (barierę tę sygnalizuje 54% przedsiębiorstw w lipcu br., 51% w analogicznym miesiącu ub. r.). Barierą, której znaczenie w skali roku wzrosło w największym stopniu są wysokie cła i obciążenia importowe (z 4% do 13%), a spadło – barier związanych z niedostatecznym popytem (z 37% do 30%), a także niepewnością ogólnej sytuacji gospodarczej (z 49% do 44%).

Przedsiębiorcy prowadzący działalność z zakresu **handlu detalicznego** najbardziej odczuwają bariery związane z konkurencją na rynku (barierę tę sygnalizuje w lipcu br. 68% przedsiębiorstw, 61% w analogicznym miesiącu ub. r.), kosztami zatrudnienia (63% w lipcu br., 62% przed rokiem) oraz wysokimi obciążeniami na rzecz budżetu (58% w lipcu br., 53% w analogicznym miesiącu ub. r.). Barierami, których znaczenie w skali roku wzrosło w największym stopniu są trudności w rozrachunkach z kontrahentami (z 12% do 20%), konkurencja na rynku i wysokie obciążenia na rzecz budżetu, a spadło – bariery związanej z niepewnością ogólnej sytuacji gospodarczej (z 42% do 23%).

Największe trudności wskazywane przez firmy **usługowe** zgłaszające bariery związane są z kosztami zatrudnienia (61% w lipcu br., 63% przed rokiem). W porównaniu z lipcem roku ubiegłego w największym stopniu spadło znaczenie barier związanych z niepewnością ogólnej sytuacji gospodarczej (z 41% do 33%) oraz wysokimi obciążeniami na rzecz budżetu (z 53% do 47%).

Departament Przedsiębiorstw GUS, Al. Niepodległości 208, 00-925 Warszawa, tel. (22) 608 36 51

Wyniki badania koniunktury w przemyśle, budownictwie, handlu i usługach można znaleźć na stronie GUS

<http://stat.gov.pl/obszary-tematyczne/koniunktura/koniunktura/koniunktura-w-przemysle-budownictwie-handlu-i-uslugach-2000-2014.4.8.html>

Zeszyt Metodologiczny „Badanie koniunktury gospodarczej GUS”, 2014

http://stat.gov.pl/download/gfx/portalinformacyjny/pl/defaultaktualnosci/5516/5/5/1/badanie_koniunktury_gospodarczej_2014_05_22.pdf