

Warszawa, 2014-04-29

KONIUNKTURA GOSPODARCZA

w kwietniu 2014 r.

opinie formułowane przez jednostki, których siedziba znajduje się
w WOJEWÓDZTWIE KUJAWSKO-POMORSKIM

Przedsiębiorstwa z siedzibą w województwie kujawsko-pomorskim ogólny klimat koniunktury w **przetwórstwie przemysłowym** oceniają w kwietniu korzystnie, nieco lepiej niż w marcu. Wzrasta bieżący portfel zamówień i produkcja. Optymistyczne przewidywania w tym zakresie, a także prognozy sytuacji finansowej, są ostrożniejsze od formułowanych w ubiegłym miesiącu. Poprawiają się nieznacznie negatywne oceny bieżącej sytuacji finansowej. Przedsiębiorcy planują niewielki spadek zatrudnienia. Ceny wyrobów przemysłowych mogą wzrastać w tempie zbliżonym do przewidywanego w marcu.

Ogólny klimat koniunktury w **budownictwie** oceniany jest w kwietniu nieco bardziej pozytywnie niż w marcu. Prognozy portfela zamówień, produkcji budowlano-montażowej oraz sytuacji finansowej są bardziej optymistyczne od przewidywań formułowanych w ubiegłym miesiącu. Bieżący portfel zamówień oceniany jest nieznacznie pozytywnie, lepiej niż w marcu. Diagnozy produkcji budowlano-montażowej i sytuacji finansowej są mniej niekorzystne od ocen zgłaszanych przed miesiącem. Przedsiębiorcy zapowiadają większy niż planowano w marcu wzrost zatrudnienia. Ceny robót budowlano-montażowych mogą spadać wolniej niż oczekiwano przed miesiącem.

Ogólny klimat koniunktury w **handlu hurtowym** oceniany jest w kwietniu bardziej optymistycznie niż w ubiegłym miesiącu. Diagnozy i prognozy sprzedaży oraz sytuacji finansowej są pozytywne, lepsze od formułowanych w marcu. Zatrudnienie może się zwiększać w nieco większym stopniu niż oczekiwano przed miesiącem. W najbliższych trzech miesiącach ceny mogą wzrastać w tempie zbliżonym do przewidywanego w marcu.

Ogólny klimat koniunktury w **handlu detalicznym** oceniany jest w kwietniu mniej pesymistycznie niż przed miesiącem. Diagnozy sprzedaży oraz sytuacji finansowej są mniej negatywne od opinii zgłaszanych w marcu. Odpowiednie prognozy są lepsze od niekorzystnych przewidywań sprzed miesiąca. Skala spadku zatrudnienia w najbliższych trzech miesiącach może być niewielka, zbliżona do planowanej w marcu. Przedsiębiorcy przewidują, iż w ceny towarów mogą rosnać szybciej niż oczekiwano miesiąc wcześniej.

Jednostki z sekcji **działalność związana z zakwaterowaniem i usługami gastronomicznymi** oceniają w kwietniu koniunkturę bardziej korzystnie niż przed miesiącem i przed rokiem. Oceny koniunktury formułowane przez podmioty z sekcji **informacja i komunikacja** są mniej optymistyczne od zgłaszanych w marcu br., ale lepsze od negatywnych z kwietnia ub. r. Kierujący firmami z sekcji **transport i gospodarka magazynowa** oceniają koniunkturę nieznacznie negatywnie, wobec pozytywnych opinii sprzed miesiąca i sprzed roku.

W **przetwórstwie przemysłowym** badaniem objęte są podmioty o liczbie pracujących 10 i więcej osób. W pozostałych badaniach (**budownictwo, handel hurtowy i detaliczny, usługi**) uczestniczą również podmioty o liczbie pracujących do 9 osób.

Przetwórstwo przemysłowe — sekcja C; **Budownictwo** — sekcja F; **Handel hurtowy** — dział 46; **Handel detaliczny** — działy 45 i 47

Usługi — sekcje: H – Transport i gospodarka magazynowa, I – Działalność związana z zakwaterowaniem i usługami gastronomicznymi, J – Informacja i komunikacja, K – Działalność finansowa i ubezpieczeniowa, L – Działalność związana z obsługą rynku nieruchomości, M – Działalność profesjonalna, naukowa i techniczna, N – Działalność w zakresie usług administrowania i działalność wspierająca, P – Edukacja, Q – Opieka zdrowotna i pomoc społeczna, R – Działalność związana z kulturą, rozrywką i rekreacją, S – Pozostała działalność usługowa

Opracowanie:

Departament Przedsiębiorstw

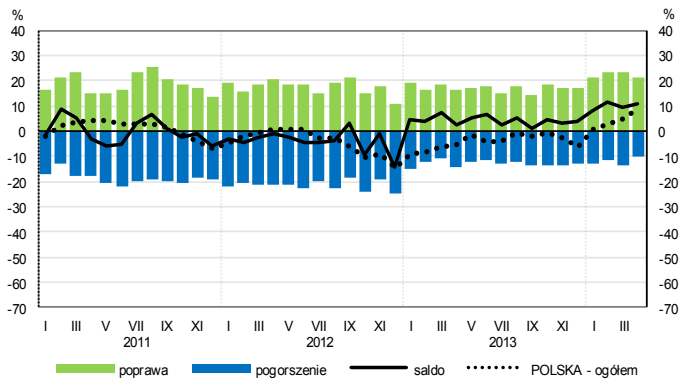
Kontakt w sprawach merytorycznych:

Hanna Sękowska tel. 22 608 36 51, Magdalena Świącka tel. 22 608 35 50, Olga Gaca tel. 22 608 36 51,

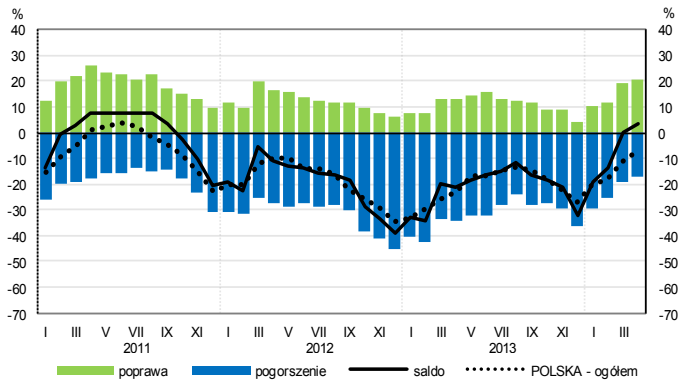
Hubert Stefaniak tel. 22 608 35 50, Łukasz Gontarz tel. 22 608 36 51.

OGÓLNY KLIMAT KONIUNKTURY WEDŁUG SEKCJI / DZIAŁÓW PKD

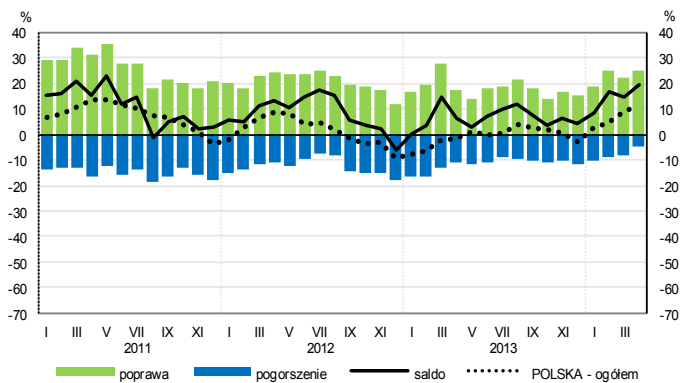
Przetwórstwo przemysłowe (sekcja C)



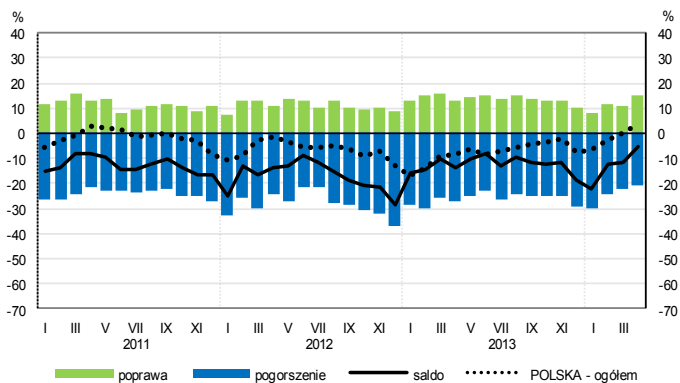
Budownictwo (sekcja F)



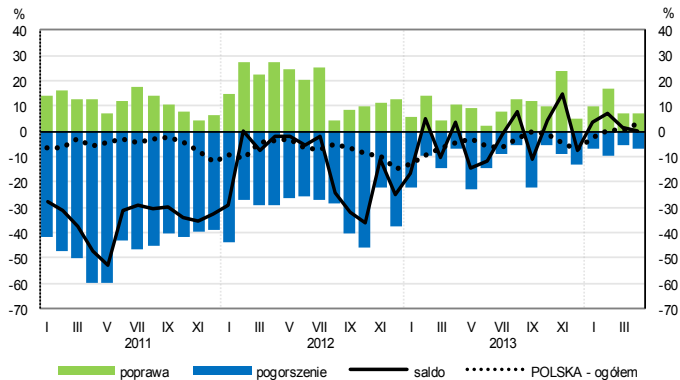
Handel hurtowy (dział 46)



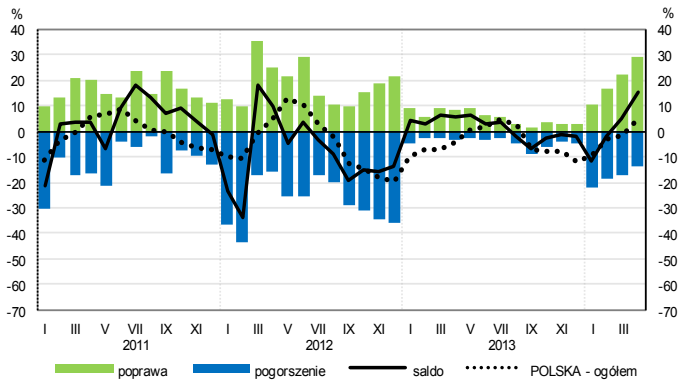
Handel detaliczny (dział 45+47)



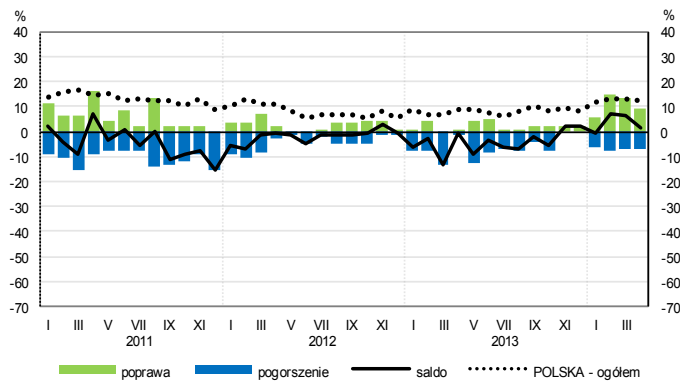
Transport i gospodarka magazynowa (sekcja H)



Zakwaterowanie i gastronomia (sekcja I)

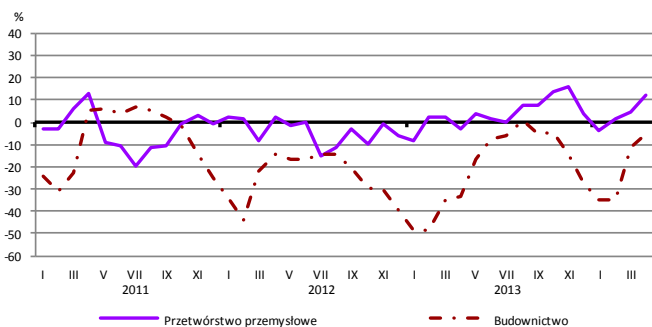


Informacja i komunikacja (sekcja J)

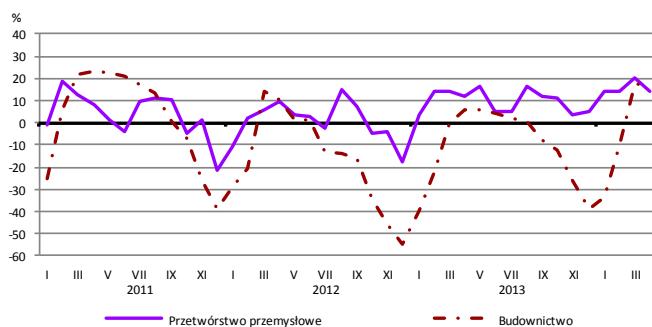


WYBRANE WSKAŹNIKI WEDŁUG SEKCJI / DZIAŁÓW PKD

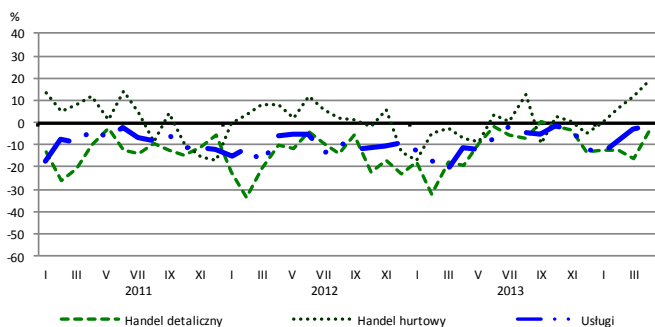
Bieżąca produkcja



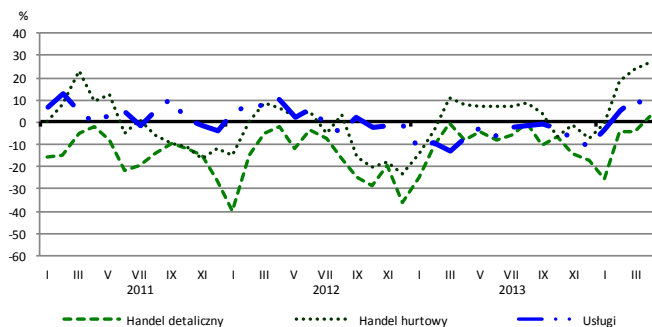
Przewidywana produkcja



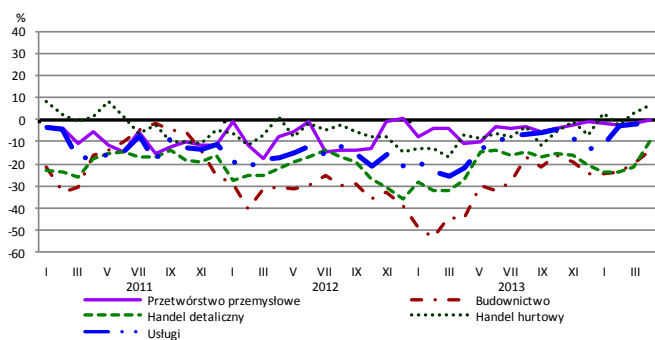
Bieżąca sprzedaż



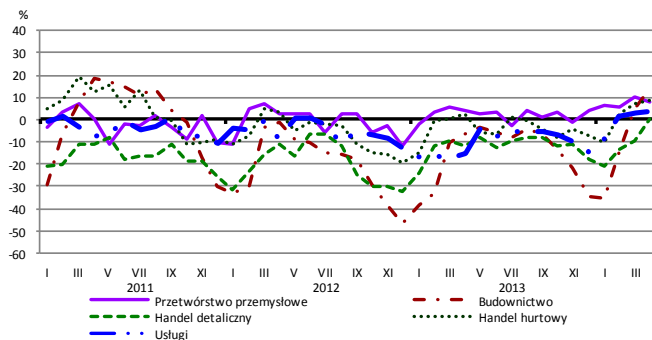
Przewidywana sprzedaż



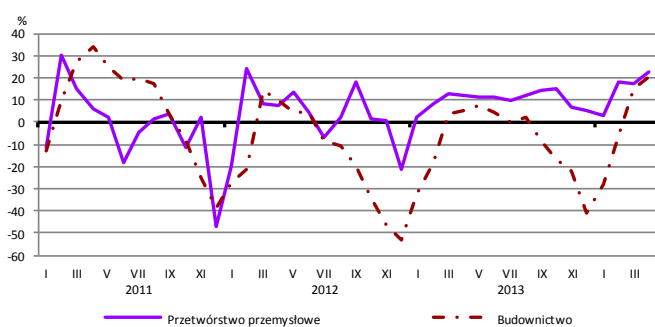
Bieżąca sytuacja finansowa



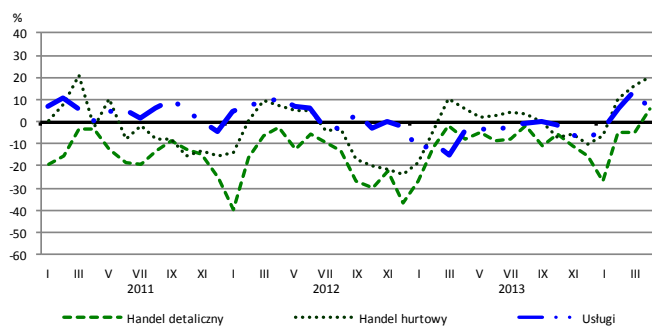
Przewidywana sytuacja finansowa



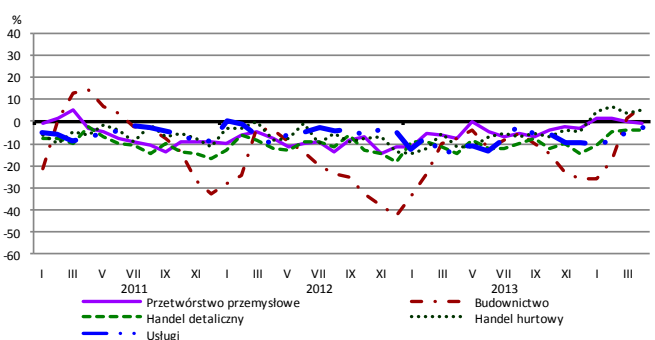
Przewidywany portfel zamówień na rynku krajowym



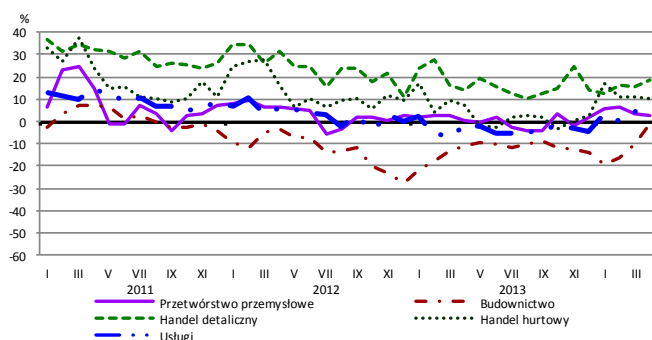
Przewidywany popyt



Przewidywane zatrudnienie

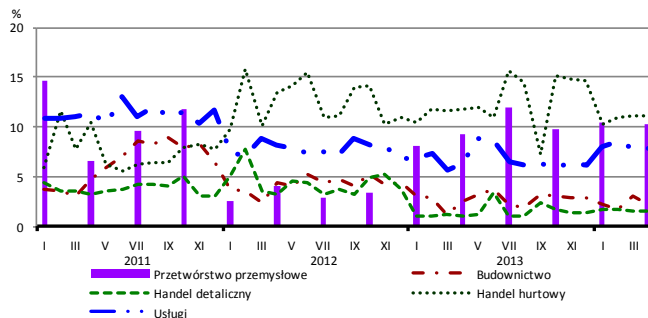


Przewidywane ceny

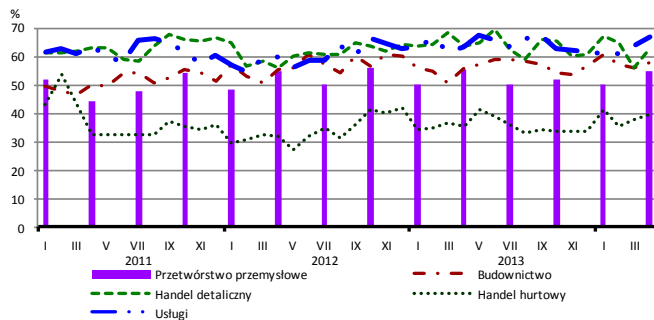


BARIERY DZIAŁALNOŚCI GOSPODARCZEJ

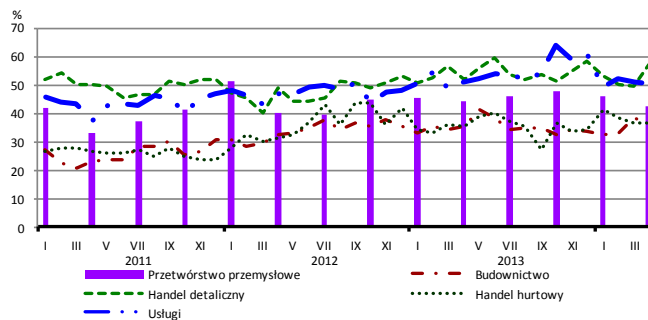
Brak barier



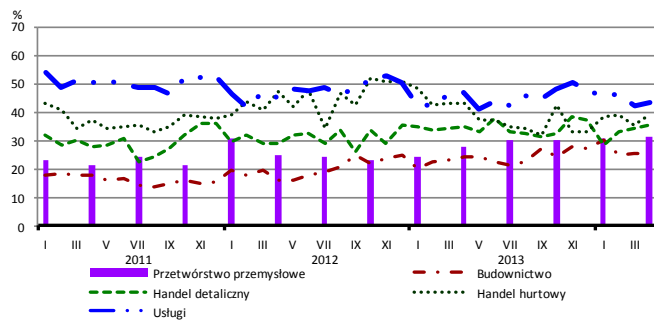
Koszty zatrudnienia



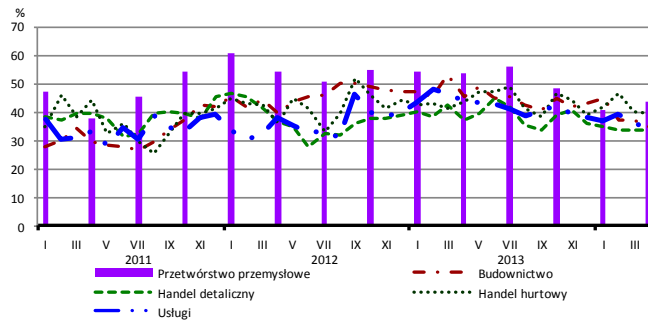
Wysokie obciążenia na rzecz budżetu



Niejasne i niespójne przepisy prawne



Niepewność ogólnej sytuacji gospodarczej



Największy odsetek przedsiębiorców **nieodczuwających żadnych barier w prowadzeniu bieżącej działalności gospodarczej** w kwietniu br. jest odnotowany w jednostkach prowadzących działalność z zakresu handlu hurtowego (11,2%), w dalszej kolejności – przetwórstwa przemysłowego (10,2%), usług (7,9%), budownictwa (2,2%), handlu detalicznego (1,5%).

W jednostkach z zakresu **przetwórstwa przemysłowego**, które nie zgłaszają braku utrudnień swojej działalności, najczęściej zgłaszanymi barierami są koszty zatrudnienia (55% w kwietniu bieżącego i ubiegłego roku), niedostateczny popyt na rynku krajowym (52% w kwietniu br., 57% w analogicznym miesiącu ub. r.) oraz niepewność ogólnej sytuacji gospodarczej (44% w kwietniu br., 53% przed rokiem – jest to bariera, której znaczenie spadło w skali roku w największym stopniu). Bariery, której znaczenie w porównaniu z kwietniem ub. r. wzrosło w największym stopniu jest niedobór wykwalifikowanych pracowników (z 14% do 19%).

Największe trudności napotymane przez przedsiębiorstwa **budowlano-montażowe** zgłaszające bariery związane są z kosztami zatrudnienia (58% w kwietniu br., 56% przed rokiem) oraz konkurencją na rynku (51% w kwietniu br., 55% w analogicznym miesiącu ub. r.). W skali roku w największym stopniu wzrosło znaczenie bariery związanej z kosztami materiałów (z 22% do 28%), natomiast spadło – bariery związanej z niepewnością ogólnej sytuacji gospodarczej (z 45% do 35%).

Podmioty prowadzące działalność w zakresie **handlu hurtowego** najczęściej wskazują trudności związane z konkurencją na rynku (barierę tę sygnalizuje 59% przedsiębiorstw w kwietniu br., 60% w analogicznym miesiącu ub. r.). Bariery, której znaczenie najbardziej wzrosło w stosunku do kwietnia ub. r. są wysokie cła i obciążenia importowe (z 4% do 15%), a spadło – bariery związanych z niedostatecznym popytem (z 35% do 30%), a także niepewnością ogólnej sytuacji gospodarczej (z 44% do 39%).

Przedsiębiorcy prowadzący działalność z zakresu **handlu detalicznego** najbardziej odczuwają bariery związane z konkurencją na rynku (barierę tę sygnalizuje w kwietniu br. 64% przedsiębiorstw, 61% w analogicznym miesiącu ub. r.) oraz kosztami zatrudnienia (62% w kwietniu br., 63% przed rokiem). Bariery, której znaczenie w skali roku wzrosło w największym stopniu są wysokie obciążenia na rzecz budżetu (z 52% do 57%), a spadło – bariery związanej z wysokimi odsetkami bankowymi (z 26% do 20%).

Największe trudności wskazywane przez firmy **usługowe** zgłaszające bariery związane są z kosztami zatrudnienia (67% w kwietniu br., 63% przed rokiem – jest to bariera, której znaczenie w skali roku wzrosło w największym stopniu). W porównaniu z kwietniem roku ubiegłego w istotnym stopniu spadło znaczenie bariery związanej z niepewnością ogólnej sytuacji gospodarczej (z 44% do 33%).

Departament Przedsiębiorstw GUS, Al. Niepodległości 208, 00-925 Warszawa, tel. (22) 608 36 51

Wyniki badania koniunktury w przemyśle, budownictwie, handlu i usługach można znaleźć na stronie GUS

<http://stat.gov.pl/obszary-tematyczne/koniunktura/koniunktura/koniunktura-w-przemysle-budownictwie-handlu-i-uslugach-2000-2014.4.8.html>

Zeszyt Metodologiczny „Badanie koniunktury gospodarczej GUS”, 2013

http://stat.gov.pl/download/cps/rde/xbcr/gus/kon_badanie_koniunktury_gospodarczej_27052013.pdf