

Warszawa, 2014-03-28

KONIUNKTURA GOSPODARCZA

w marcu 2014 r.

opinie formułowane przez jednostki, których siedziba znajduje się
w WOJEWÓDZTWIE KUJAWSKO-POMORSKIM

Przedsiębiorstwa z siedzibą w województwie kujawsko-pomorskim ogólny klimat koniunktury w **przetwórstwie przemysłowym** oceniają w marcu nieco mniej korzystnie niż w lutym. Bieżący portfel zamówień i produkcja oceniane są pozytywnie, lepiej niż w ubiegłym miesiącu. Przewidywania w tym zakresie, a także prognozy sytuacji finansowej, są bardziej optymistyczne od formułowanych w lutym. Bieżąca sytuacja finansowa oceniana jest negatywnie, podobnie jak w ubiegłym miesiącu. Przedsiębiorcy planują utrzymanie zatrudnienia na dotychczasowym poziomie. Ceny wyrobów przemysłowych mogą wzrastać wolniej niż przewidywano w lutym.

Ogólny klimat koniunktury w **budownictwie** oceniany jest w marcu lepiej niż w lutym. Prognozy portfela zamówień, produkcji budowlano-montażowej oraz sytuacji finansowej są optymistyczne, wobec negatywnych przewidywań formułowanych w ubiegłym miesiącu. Odpowiednie diagnozy są mniej niekorzystne od ocen zgłaszanych w lutym. Przedsiębiorcy zapowiadają niewielki wzrost zatrudnienia. Ceny robót budowlano-montażowych mogą zmniejszać się wolniej niż oczekiwano przed miesiącem.

Ogólny klimat koniunktury w **handlu hurtowym** oceniany jest w marcu nieco mniej optymistycznie niż w ubiegłym miesiącu. Diagnozy i prognozy sprzedaży oraz sytuacji finansowej są pozytywne, lepsze od formułowanych w lutym. Zatrudnienie może się zwiększać, choć w mniejszym stopniu niż oczekiwano miesiąc wcześniej. W najbliższych trzech miesiącach ceny mogą wzrastać w tempie zbliżonym do przewidywanego przed miesiącem.

Ogólny klimat koniunktury w **handlu detalicznym** oceniany jest w marcu pesymistycznie, podobnie jak przed miesiącem. Utrzymują się niekorzystne przewidywania dotyczące sprzedaży. Oceny bieżące w tym zakresie są bardziej negatywne od formułowanych w lutym. Poprawiają się diagnozy i prognozy sytuacji finansowej, choć są nadal pesymistyczne. Skala spadku zatrudnienia może być zbliżona do planowanej miesiąc wcześniej. Przedsiębiorcy przewidują, iż w najbliższych trzech miesiącach ceny towarów mogą rosnąć w tempie zbliżonym do oczekiwanego w lutym.

Podmioty z sekcji **informacja i komunikacja** formułują w marcu korzystne oceny koniunktury, zbliżone do zgłaszanych przed miesiącem, wobec negatywnych opinii sprzed roku. Jednostki z sekcji **działalność związana z zakwaterowaniem i usługami gastronomicznymi** oceniają koniunkturę nieco mniej korzystnie niż w marcu ub. r. i lepiej od niekorzystnych opinii z lutego br. Oceny koniunktury formułowane przez kierujących firmami z sekcji **transport i gospodarka magazynowa** są mniej korzystne niż przed miesiącem, ale lepsze od negatywnych opinii sprzed roku.

W **przetwórstwie przemysłowym** badaniem objęte są podmioty o liczbie pracujących 10 i więcej osób. W pozostałych badaniach (**budownictwo, handel hurtowy i detaliczny, usługi**) uczestniczą również podmioty o liczbie pracujących do 9 osób.

Przetwórstwo przemysłowe — sekcja C; **Budownictwo** — sekcja F; **Handel hurtowy** — dział 46; **Handel detaliczny** — działy 45 i 47

Usługi — sekcje: H – Transport i gospodarka magazynowa, I – Działalność związana z zakwaterowaniem i usługami gastronomicznymi, J – Informacja i komunikacja, K – Działalność finansowa i ubezpieczeniowa, L – Działalność związana z obsługą rynku nieruchomości, M – Działalność profesjonalna, naukowa i techniczna, N – Działalność w zakresie usług administrowania i działalność wspierająca, P – Edukacja, Q – Opieka zdrowotna i pomoc społeczna, R – Działalność związana z kulturą, rozrywką i rekreacją, S – Pozostała działalność usługowa

Opracowanie:

Departament Przedsiębiorstw

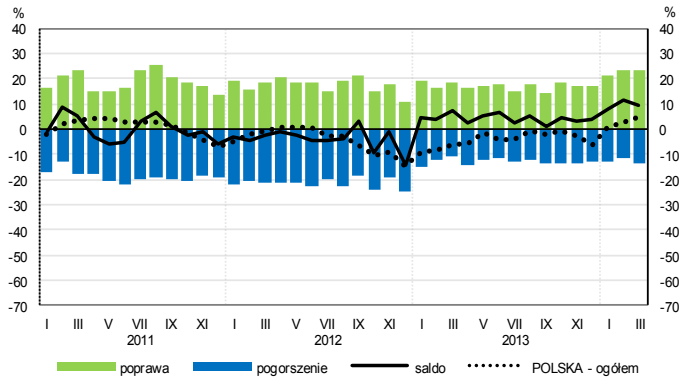
Kontakt w sprawach merytorycznych:

Hanna Sękowska tel. 22 608 36 51, Magdalena Świącka tel. 22 608 35 50, Olga Gaca tel. 22 608 36 51,

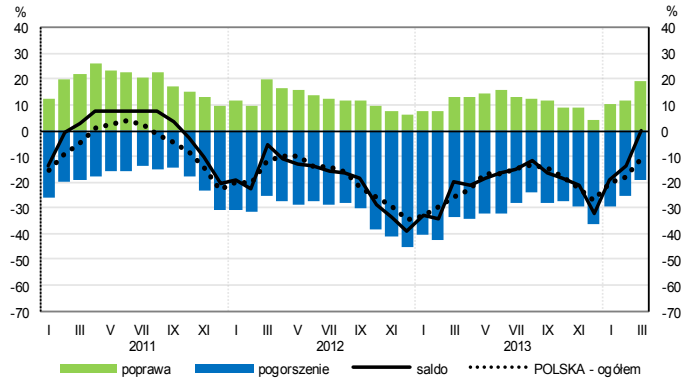
Hubert Stefaniak tel. 22 608 35 50, Łukasz Gontarz tel. 22 608 36 51.

OGÓLNY KLIMAT KONIUNKTURY WEDŁUG SEKCJI / DZIAŁÓW PKD

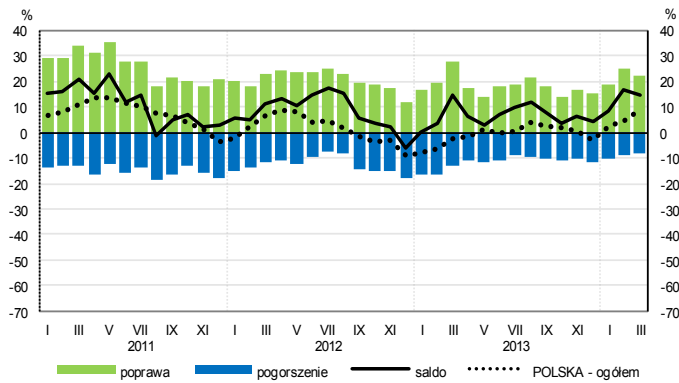
Przetwórstwo przemysłowe (sekcja C)



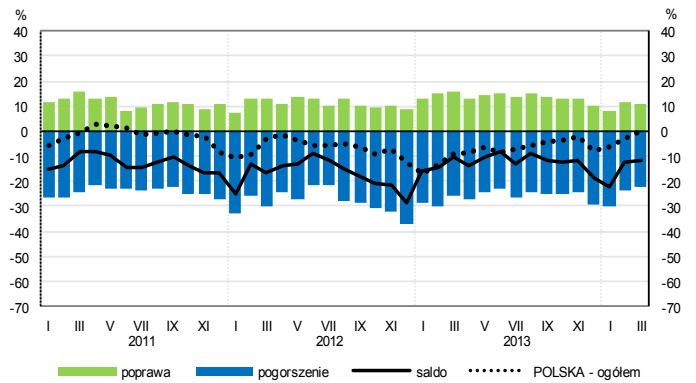
Budownictwo (sekcja F)



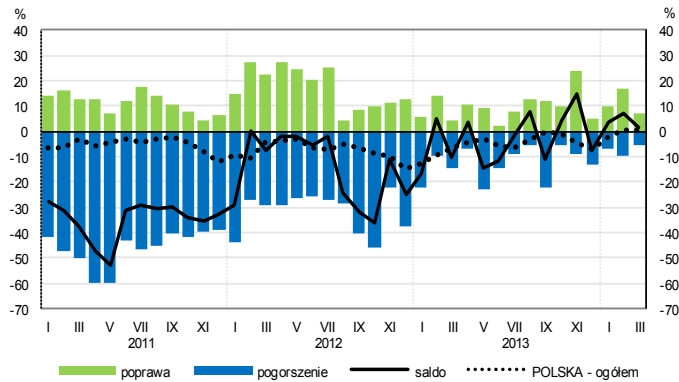
Handel hurtowy (dział 46)



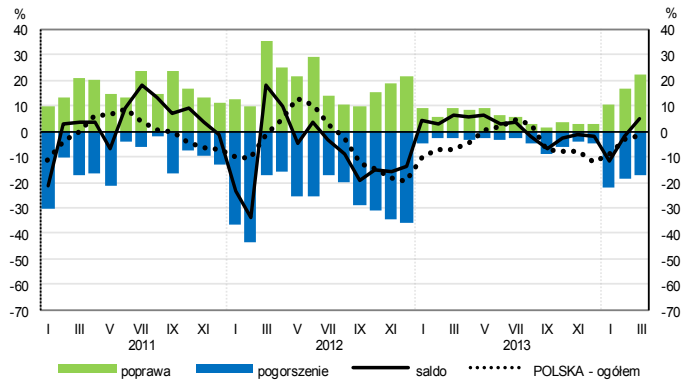
Handel detaliczny (dział 45+47)



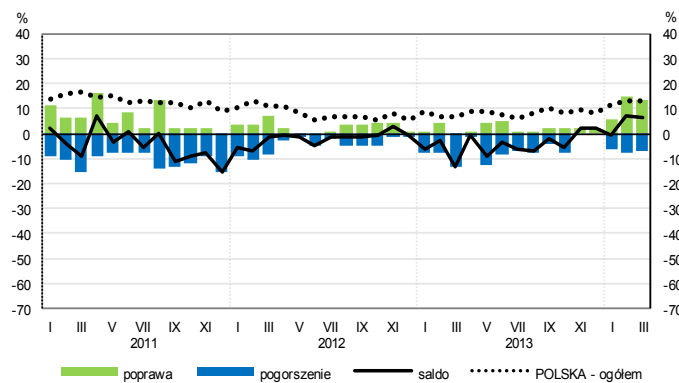
Transport i gospodarka magazynowa (sekcja H)



Zakwaterowanie i gastronomia (sekcja I)

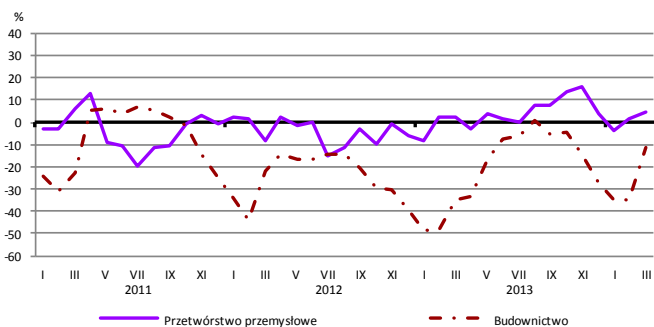


Informacja i komunikacja (sekcja J)

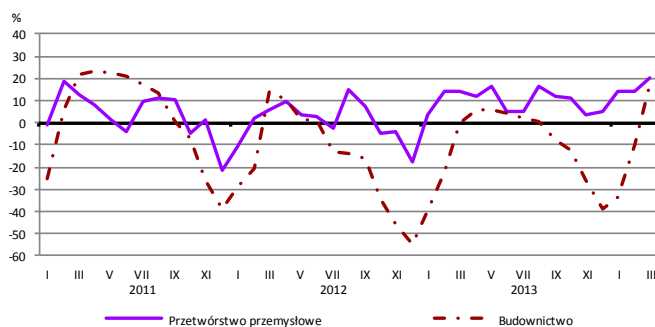


WYBRANE WSKAŹNIKI WEDŁUG SEKCJI / DZIAŁÓW PKD

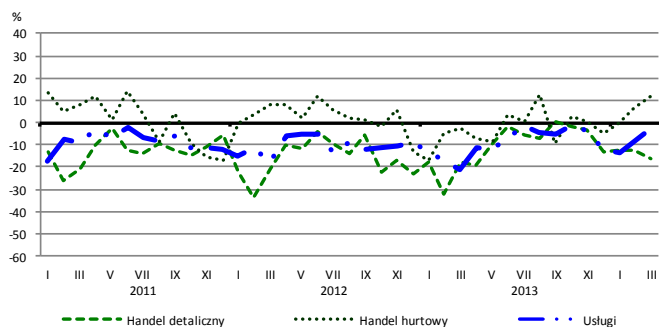
Bieżąca produkcja



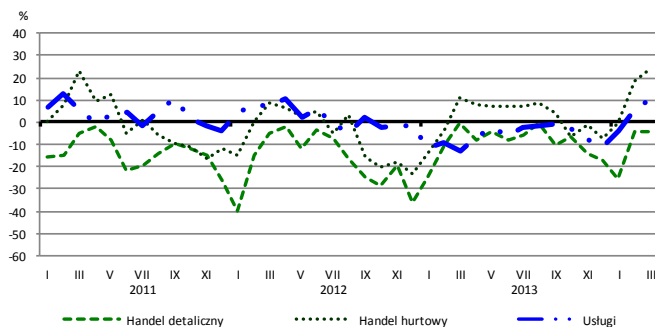
Przewidywana produkcja



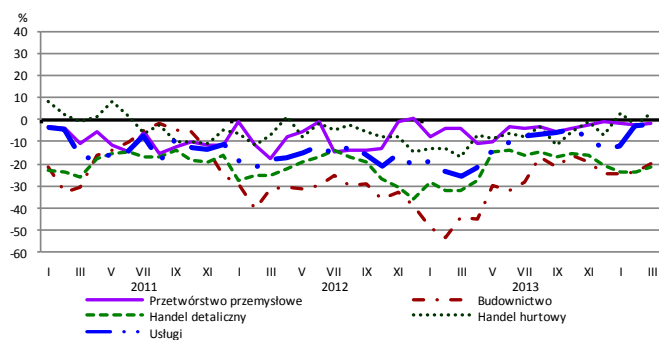
Bieżąca sprzedaż



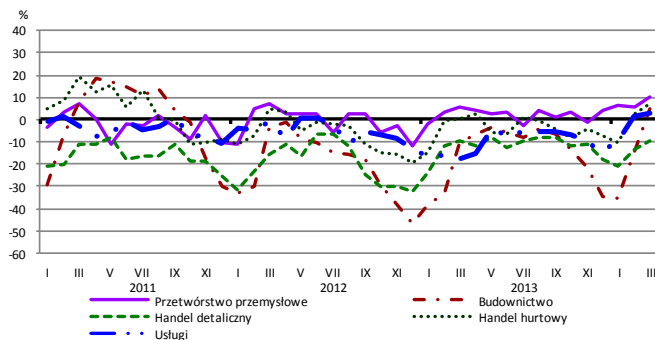
Przewidywana sprzedaż



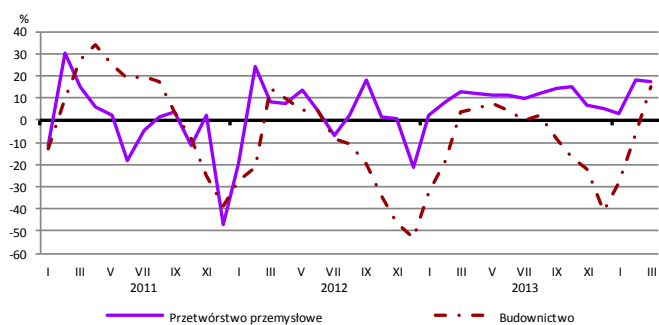
Bieżąca sytuacja finansowa



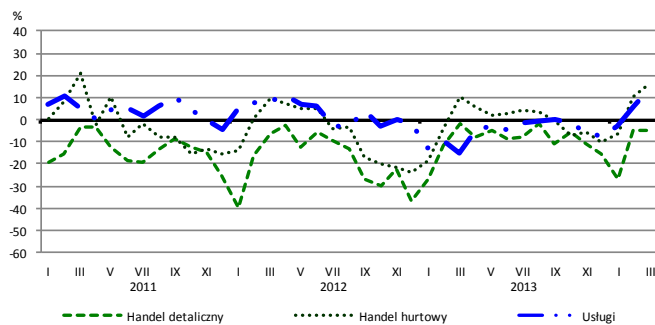
Przewidywana sytuacja finansowa



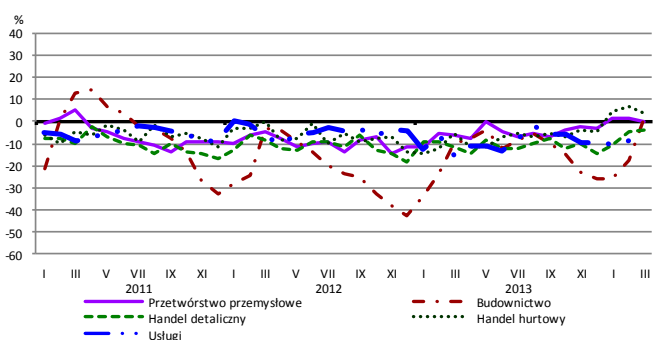
Przewidywany portfel zamówień na rynku krajowym



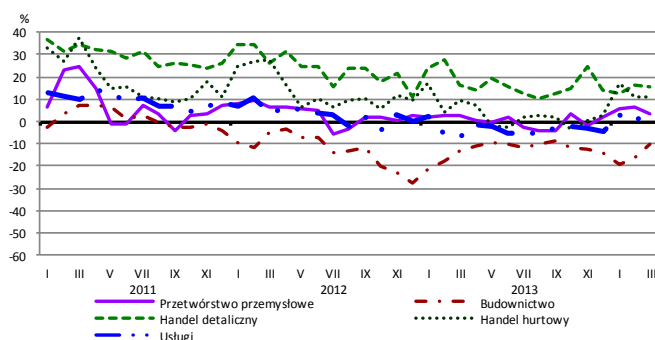
Przewidywany popyt



Przewidywane zatrudnienie

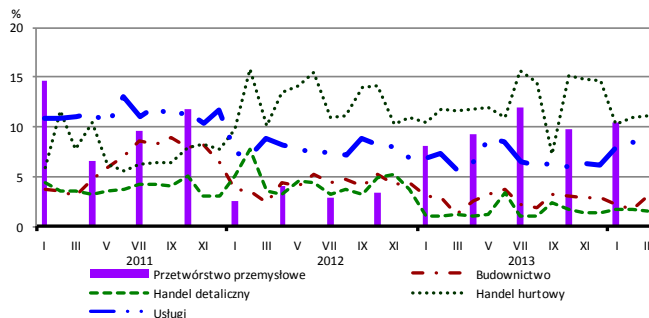


Przewidywane ceny

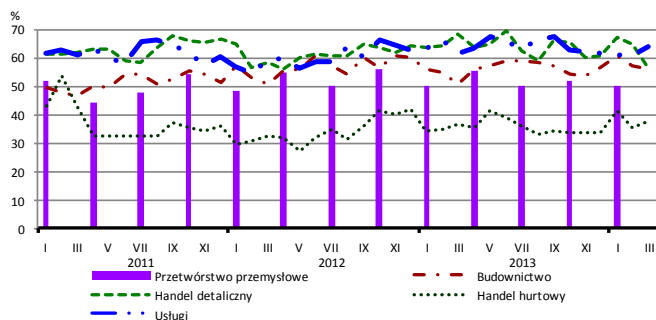


BARIERY DZIAŁALNOŚCI GOSPODARCZEJ

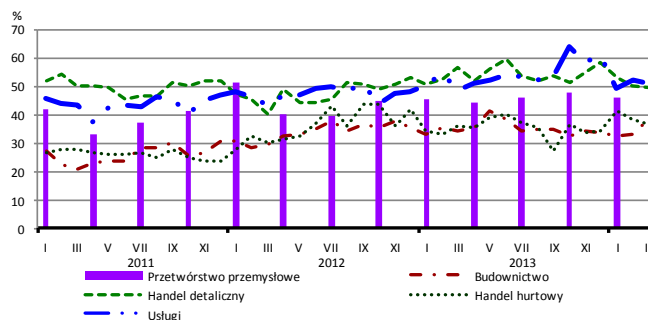
Brak barier



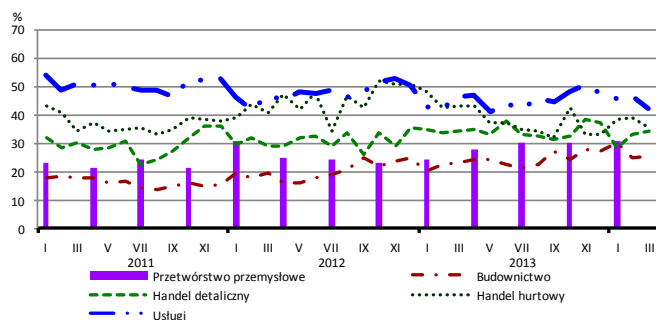
Koszty zatrudnienia



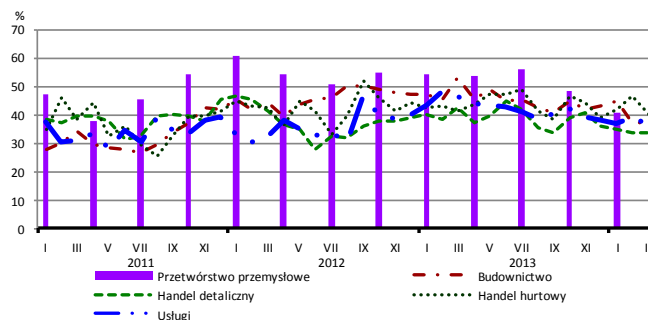
Wysokie obciążenia na rzecz budżetu



Niejasne i niespójne przepisy prawne



Niepewność ogólnej sytuacji gospodarczej



Największy odsetek przedsiębiorców **nieodczuwających żadnych barier w prowadzeniu bieżącej działalności gospodarczej** w marcu br. jest odnotowany w jednostkach prowadzących działalność z zakresu handlu hurtowego (11,2%), w dalszej kolejności – usług (7,9%), budownictwa (3,0%), handlu detalicznego (1,5%).

Największe trudności napotykane przez przedsiębiorstwa **budowlano-montażowe** zgłaszające bariery związane są z kosztami zatrudnienia (56% w marcu br., 51% w analogicznym miesiącu ub. r. – jest to bariera, której znaczenie w skali roku wzrosło w największym stopniu) oraz konkurencją na rynku (51% w marcu br., 56% przed rokiem). W porównaniu z marcem 2013 r. w największym stopniu spadło znaczenie barier związanych z niepewnością ogólnej sytuacji gospodarczej (z 53% do 37%) oraz niedostatecznym popytem (z 52% do 43%).

Podmioty prowadzące działalność w zakresie **handlu hurtowego** najczęściej wskazują trudności związane z konkurencją na rynku (barierę tę sygnalizuje 59% przedsiębiorstw w marcu br., 52% w analogicznym miesiącu ub. r.). Bariery, której znaczenie najbardziej wzrosło w stosunku do marca ub. r. są wysokie cła i obciążenia importowe (z 4% do 17%), a spadło – barier związanych z niejasnymi i niespójnymi przepisami prawnymi (z 43% do 35%), a także niedostatecznym popytem (z 37% do 31%).

Przedsiębiorcy prowadzący działalność z zakresu **handlu detalicznego** najbardziej odczuwają bariery związane z konkurencją na rynku (barierę tę sygnalizuje w marcu br. 63% przedsiębiorstw, 62% w analogicznym miesiącu ub. r.) oraz kosztami zatrudnienia (56% w marcu br., 68% przed rokiem). Bariery, których znaczenie w skali roku spadło w największym stopniu są koszty zatrudnienia, niepewność ogólnej sytuacji gospodarczej (z 42% do 34%) oraz wysokie obciążenia na rzecz budżetu (z 57% do 49%).

Największe trudności wskazywane przez firmy **usługowe** zgłaszające bariery związane są z kosztami zatrudnienia (64% w marcu br., 61% przed rokiem). W skali roku w największym stopniu spadło znaczenie bariery związanej z niepewnością ogólnej sytuacji gospodarczej (z 47% do 36%), a wzrosło – z niedoborem wykwalifikowanych pracowników (z 8% do 13%).

Departament Przedsiębiorstw GUS, Al. Niepodległości 208, 00-925 Warszawa, tel. (22) 608 36 51
 Wyniki badania koniunktury w przemyśle, budownictwie, handlu i usługach można znaleźć na stronie GUS
http://www.stat.gov.pl/gus/koniunktury_PLK_HTML.htm
 Zeszyt Metodologiczny „Badanie koniunktury gospodarczej GUS”, 2013
http://www.stat.gov.pl/cps/rde/xbcr/gus/kon_badanie_koniunktury_gospodarczej_27052013.pdf