

KONIUNKTURA GOSPODARCZA

w lutym 2013 r.

opinie formułowane przez jednostki, których siedziba znajduje się
w WOJEWÓDZTWIE KUJAWSKO-POMORSKIM

Ogólny klimat koniunktury w **przetwórstwie przemysłowym** w lutym oceniany jest optymistycznie, podobnie jak przed miesiącem. Oceny dotyczące bieżącego portfela zamówień i produkcji są pozytywne. Prognozy w tym zakresie są bardziej korzystne od formułowanych w styczniu. Bieżąca sytuacja finansowa jest oceniana mniej pesymistycznie niż w ubiegłym miesiącu, natomiast prognozy wskazują na możliwość niewielkiej poprawy. Przedsiębiorcy zapowiadają redukcje zatrudnienia mniejsze od przewidywanych w styczniu. Ceny wyrobów przemysłowych mogą rosnąć w tempie zbliżonym do oczekiwanego przed miesiącem.

Ogólny klimat koniunktury w **budownictwie** oceniany jest w lutym nieco bardziej pesymistycznie niż w styczniu. Bieżące oceny sytuacji finansowej są bardziej niekorzystne od opinii zgłaszanych w ubiegłym miesiącu. Oceny portfela zamówień są mniej pesymistyczne niż w styczniu, przy utrzymujących się negatywnych opiniach dotyczących produkcji budowlano-montażowej. Odpowiednie prognozy są mniej pesymistyczne od przewidywanych formułowanych przed miesiącem. Przedsiębiorcy zapowiadają mniejszy niż planowano w styczniu spadek zatrudnienia. Ceny robót budowlano-montażowych mogą spadać nieco wolniej niż oczekiwano w ubiegłym miesiącu.

Ogólny klimat koniunktury w **handlu hurtowym** oceniany jest w lutym lepiej niż w ubiegłym miesiącu. Bieżąca i przyszła sprzedaż oceniana jest mniej niekorzystnie niż w styczniu. Diagnozy dotyczące sytuacji finansowej są negatywne, zbliżone do zgłaszanych przed miesiącem, odpowiednie prognozy są dużo mniej pesymistyczne. W najbliższych trzech miesiącach redukcje zatrudnienia mogą być nieco mniejsze od zapowiadanych w styczniu. Przedsiębiorstwa z siedzibą w województwie kujawsko-pomorskim przewidują, iż ceny mogą rosnąć w tempie wolniejszym niż prognozowano miesiąc wcześniej.

Ogólny klimat koniunktury w **handlu detalicznym** oceniany jest w lutym pesymistycznie, podobnie jak w styczniu. Oceny bieżącej sprzedaży oraz sytuacji finansowej są bardziej niekorzystne niż przed miesiącem, natomiast prognozy w tym zakresie są mniej negatywne. Skala spadku zatrudnienia może być zbliżona do planowanej miesiąc wcześniej. Przedsiębiorstwa z siedzibą w województwie kujawsko-pomorskim przewidują, iż w najbliższych trzech miesiącach ceny towarów mogą rosnąć w tempie nieco szybszym niż zapowiadano w styczniu.

W lutym pozytywnie, lepiej niż przed miesiącem i przed rokiem, oceniają koniunkturę jednostki z sekcji **transport i gospodarka magazynowa**. Oceny koniunktury podmiotów z sekcji **działalność związana z zakwaterowaniem i usługami gastronomicznymi** są korzystne i zbliżone do zgłaszanych w styczniu, lepsze od negatywnych z lutego ubiegłego roku. Kierujący firmami z sekcji **informacja i komunikacja** oceniają koniunkturę mniej pesymistycznie niż przed miesiącem i przed rokiem.

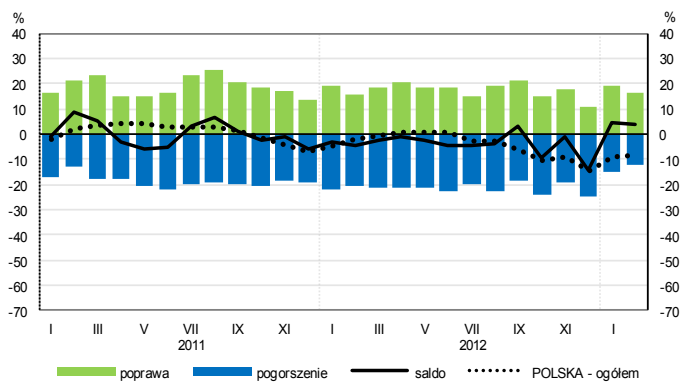
W **przetwórstwie przemysłowym** badaniem objęte są podmioty o liczbie pracujących 10 i więcej osób. W pozostałych badaniach (**budownictwo, handel hurtowy i detaliczny, usługi**) uczestniczą również podmioty o liczbie pracujących do 9 osób.

Przetwórstwo przemysłowe — sekcja C; **Budownictwo** — sekcja F; **Handel hurtowy** — dział 46; **Handel detaliczny** — działy 45 i 47

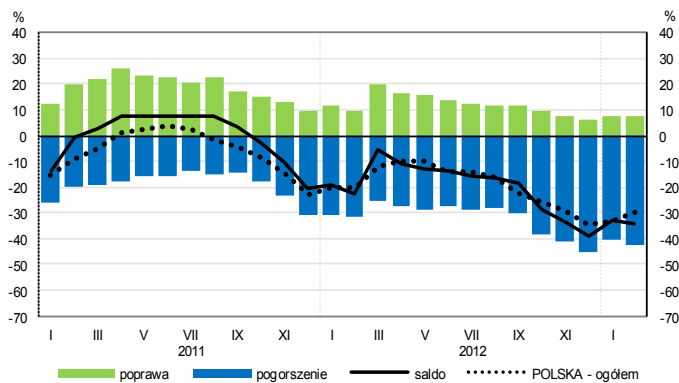
Usługi — sekcje: H — Transport i gospodarka magazynowa, I — Działalność związana z zakwaterowaniem i usługami gastronomicznymi, J — Informacja i komunikacja, K — Działalność finansowa i ubezpieczeniowa, L — Działalność związana z obsługą rynku nieruchomości, M — Działalność profesjonalna, naukowa i techniczna, N — Działalność w zakresie usług administrowania i działalność wspierająca, P — Edukacja, Q — Opieka zdrowotna i pomoc społeczna, R — Działalność związana z kulturą, rozrywką i rekreacją, S — Pozostała działalność usługowa

OGÓLNY KLIMAT KONIUNKTURY WEDŁUG SEKCJI / DZIAŁÓW PKD

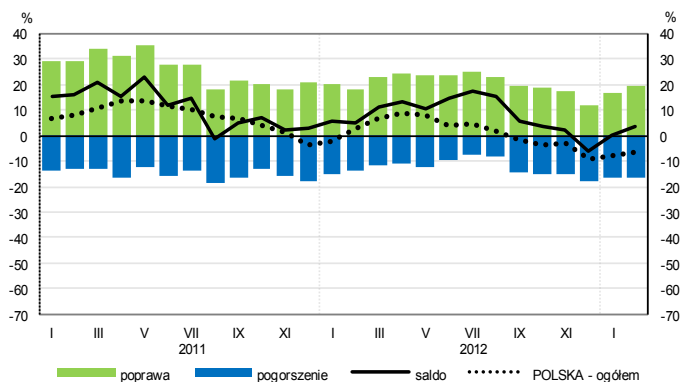
Przetwórstwo przemysłowe (sekcja C)



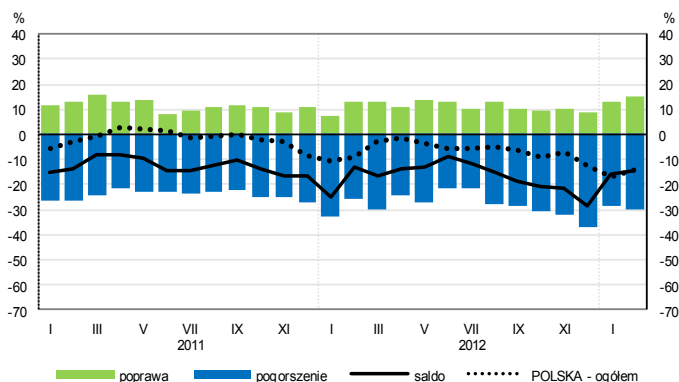
Budownictwo (sekcja F)



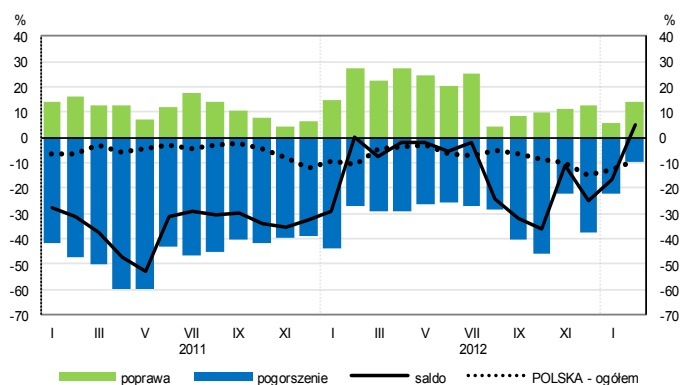
Handel hurtowy (dział 46)



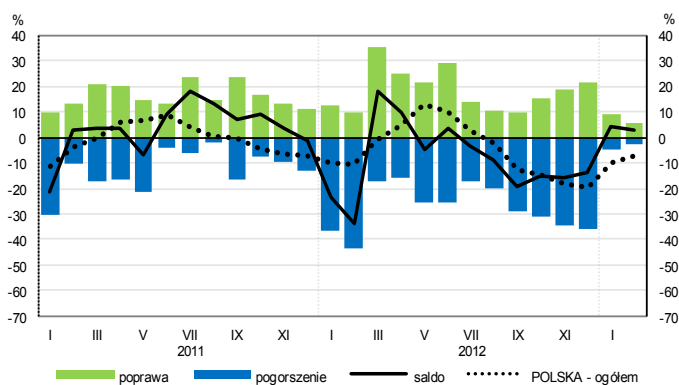
Handel detaliczny (dział 45+47)



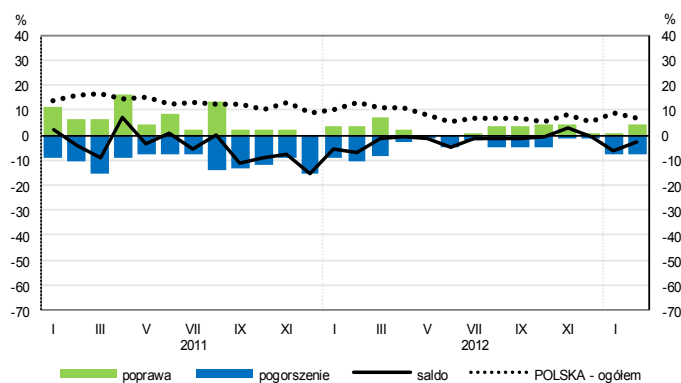
Transport i gospodarka magazynowa (sekcja H)



Zakwaterowanie i gastronomia (sekcja I)

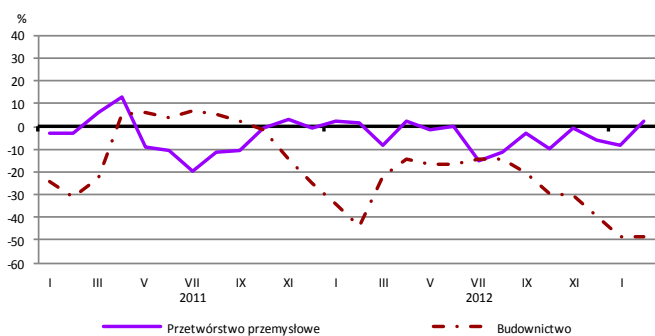


Informacja i komunikacja (sekcja J)

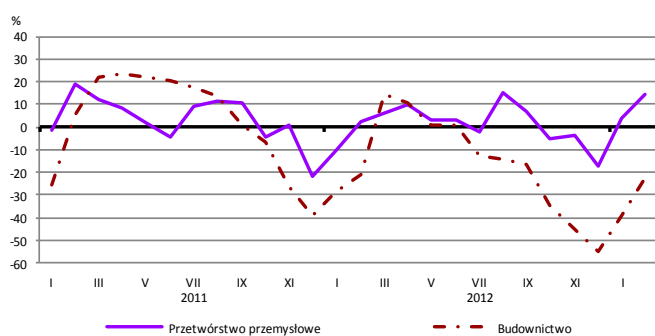


WYBRANE WSKAŹNIKI WEDŁUG SEKCJI / DZIAŁÓW PKD

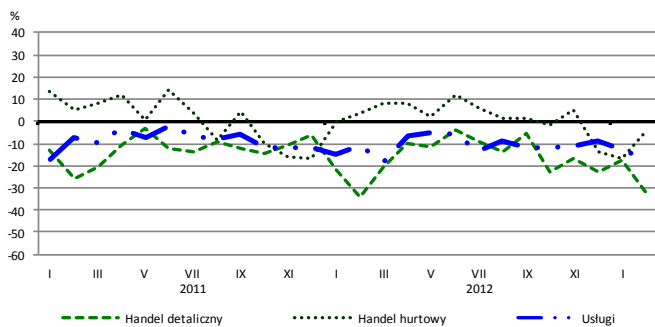
Bieżąca produkcja



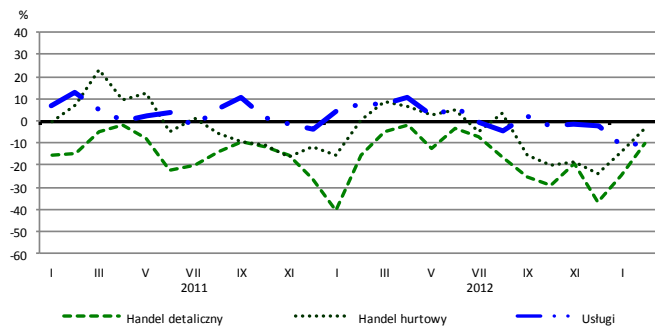
Przewidywana produkcja



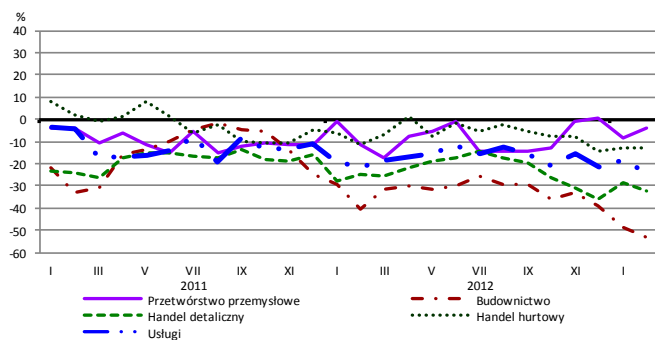
Bieżąca sprzedaż



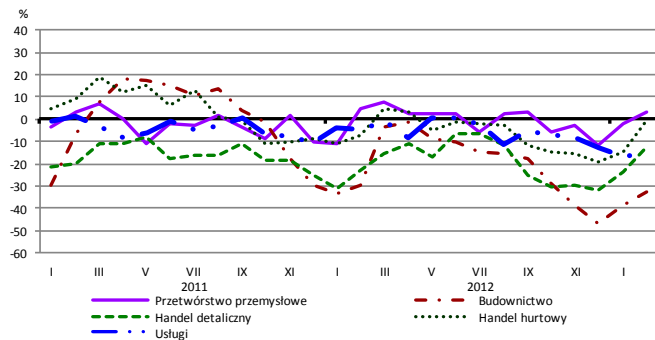
Przewidywana sprzedaż



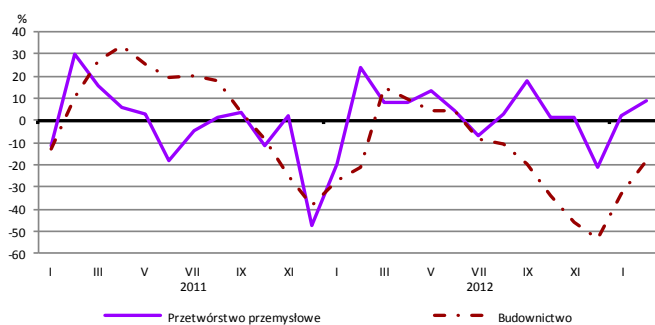
Bieżąca sytuacja finansowa



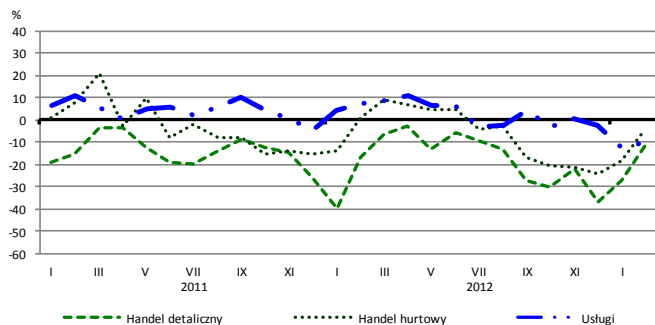
Przewidywana sytuacja finansowa



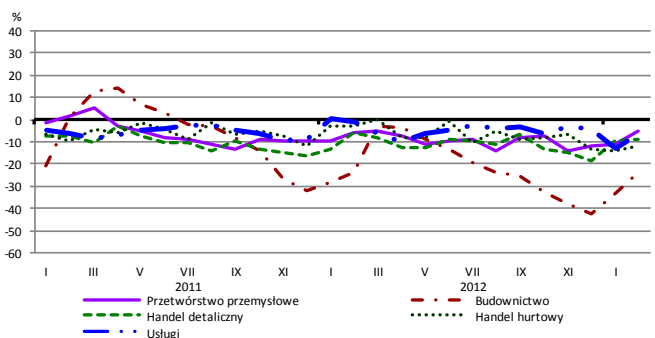
Przewidywany portfel zamówień na rynku krajowym



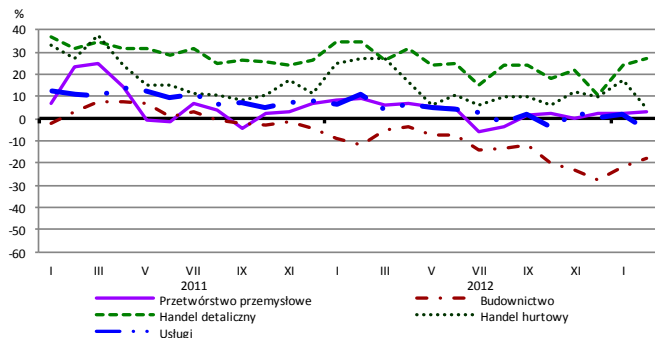
Przewidywany popyt



Przewidywane zatrudnienie

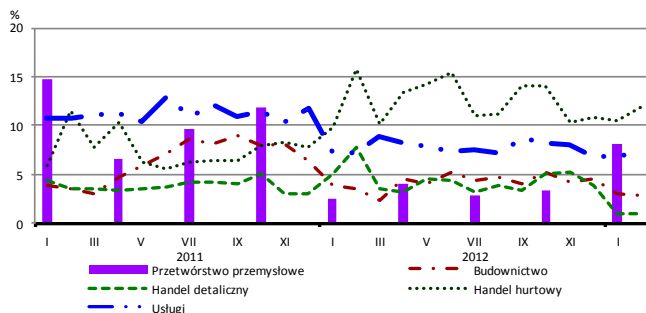


Przewidywane ceny

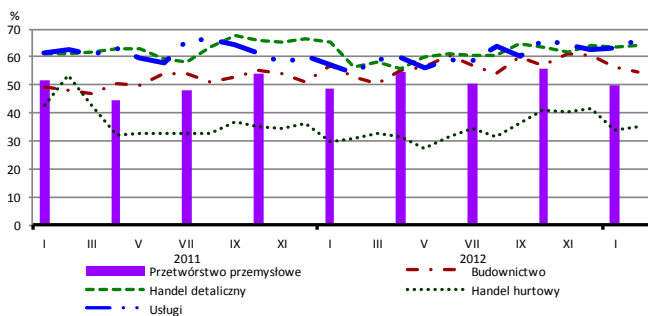


BARIERY DZIAŁALNOŚCI GOSPODARCZEJ

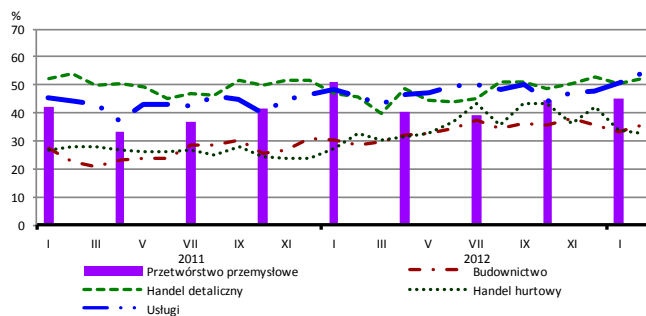
Brak barier



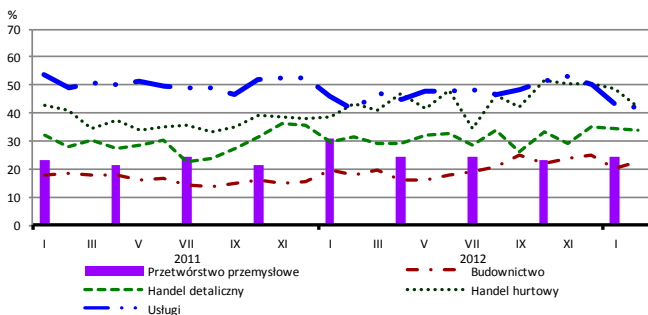
Koszty zatrudnienia



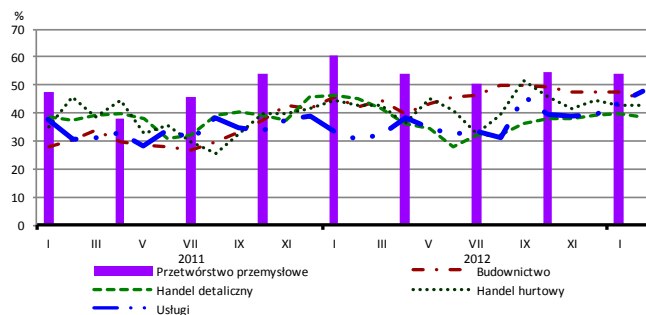
Wysokie obciążenia na rzecz budżetu



Niejasne i niespójne przepisy prawne



Niepewność ogólnej sytuacji gospodarczej



Największy odsetek przedsiębiorców nieodczuwających **żadnych barier w prowadzeniu bieżącej działalności gospodarczej** w lutym br. jest odnotowany w handlu hurtowym (11,8%). W dalszej kolejności brak barier wskazują jednostki prowadzące działalność z zakresu usług (7,3%), budownictwa (2,9%) oraz handlu detalicznego (1,0%).

Największe trudności napotykane przez przedsiębiorstwa **budowlano-montażowe** zgłaszające bariery związane są z konkurencją na rynku (56% w lutym br., 50% przed rokiem) oraz kosztami zatrudnienia (55% w lutym br., 53% w analogicznym miesiącu ub. r.). W skali roku w największym stopniu wzrosło znaczenie barier związanych z niedostatecznym popytem (z 39% do 51%) i kosztami finansowej obsługi działalności (z 20% do 30%), natomiast spadło – bariera związanej z kosztami materiałów (z 31% do 26%).

Największe trudności napotykane przez podmioty prowadzące działalność w zakresie **handlu hurtowego** zgłaszające bariery związane są z konkurencją na rynku (barierę tę sygnalizuje w lutym br. 56% przedsiębiorstw, 48% w analogicznym miesiącu ub. r.). Jest to bariera, której znaczenie najbardziej wzrosło w skali roku.

Największe trudności napotykane przez przedsiębiorców z zakresu **handlu detalicznego** zgłaszających bariery związane są z kosztami zatrudnienia (barierę tę sygnalizuje w lutym br. 64% przedsiębiorstw, 56% w analogicznym miesiącu ub. r. – jest to bariera, której znaczenie w skali roku wzrosło w największym stopniu) oraz konkurencją na rynku (63% w lutym br., 59% przed rokiem).

Największe trudności wskazywane przez firmy **usługowe** zgłaszające bariery związane są z kosztami zatrudnienia (66% w lutym br., 54% w analogicznym okresie ubiegłego roku). W największym stopniu w skali roku wzrosło znaczenie barier związanych z niepewnością ogólnej sytuacji gospodarczej (z 31% do 48%), kosztami zatrudnienia oraz niedostatecznym popytem (z 28% do 40%). W porównaniu z lutym ub. r. najbardziej spadło znaczenie bariery związanej z konkurencją firm zagranicznych (z 19% do 11%).