

KONIUNKTURA GOSPODARCZA

w marcu 2013 r.

opinie formułowane przez jednostki, których siedziba znajduje się
w WOJEWÓDZTWIE KUJAWSKO-POMORSKIM

Przedsiębiorstwa z siedzibą w województwie kujawsko-pomorskim ogólny klimat koniunktury w **przetwórstwie przemysłowym** w marcu oceniają optymistycznie, lepiej niż przed miesiącem. Oceny bieżące i prognozy dotyczące produkcji są korzystne i zbliżone do formułowanych w lutym. Bieżący portfel zamówień jest ograniczony w niewielkim stopniu, odpowiednie przewidywania wskazują na możliwość jego zwiększania. Utrzymują się pesymistyczne oceny dotyczące bieżącej sytuacji finansowej, prognozy są korzystne i lepsze od formułowanych w lutym. Przedsiębiorcy zapowiadają redukcje zatrudnienia zbliżone do planowanych przed miesiącem. Ceny wyrobów przemysłowych mogą nadal nieznacznie rosnąć.

Ogólny klimat koniunktury w **budownictwie** oceniany jest w marcu mniej pesymistycznie niż w lutym. Bieżące oceny portfela zamówień i produkcji budowlano-montażowej, a także diagnozy oraz prognozy dotyczące sytuacji finansowej są mniej niekorzystne od formułowanych w ubiegłym miesiącu. Przewidywania dotyczące portfela zamówień są nieznacznie optymistyczne. Prognozy na najbliższe miesiące wskazują, że produkcja budowlano-montażowa może pozostać na dotychczasowym poziomie. Przedsiębiorcy zapowiadają mniejszy niż planowano w lutym spadek zatrudnienia. Ceny robót budowlano-montażowych mogą spadać nieco wolniej niż oczekiwano w ubiegłym miesiącu.

Ogólny klimat koniunktury w **handlu hurtowym** oceniany jest w marcu korzystniej niż w ubiegłym miesiącu. Bieżąca sprzedaż oceniana jest mniej negatywnie niż w lutym. Odpowiednie prognozy wskazują na możliwość wzrostu w tym zakresie. Diagnozy sytuacji finansowej są nadal pesymistyczne. W najbliższych miesiącach przedsiębiorcy nie przewidują zmian swojej sytuacji finansowej. Redukcje zatrudnienia mogą być mniejsze od zapowiadanych w lutym. Ceny mogą rosnąć w tempie szybszym niż prognozowano miesiąc wcześniej.

Ogólny klimat koniunktury w **handlu detalicznym** oceniany jest w marcu nieco mniej pesymistycznie niż przed miesiącem. Oceny bieżącej sprzedaży są mniej niekorzystne niż w lutym. W najbliższych trzech miesiącach sprzedaż może utrzymać się na dotychczasowym poziomie. Sytuacja finansowa jest oceniana niekorzystnie, podobnie jak przed miesiącem. Odpowiednie prognozy są nieznacznie mniej pesymistyczne od formułowanych w lutym. Skala spadku zatrudnienia może się nadal zwiększać. Przedsiębiorcy przewidują, iż w najbliższych trzech miesiącach ceny towarów mogą rosnąć w tempie wolniejszym niż zapowiadano w lutym.

W marcu pozytywnie, lepiej niż przed miesiącem, ale mniej korzystnie niż przed rokiem, oceniają koniunkturę jednostki z sekcji **działalność związana z zakwaterowaniem i usługami gastronomicznymi**. Oceny koniunktury podmiotów z sekcji **transport i gospodarka magazynowa** są bardziej pesymistyczne niż przed rokiem i gorsze od pozytywnych, zgłaszanych w lutym. Kierujący firmami z sekcji **informacja i komunikacja** oceniają koniunkturę bardziej niekorzystnie niż przed miesiącem i przed rokiem.

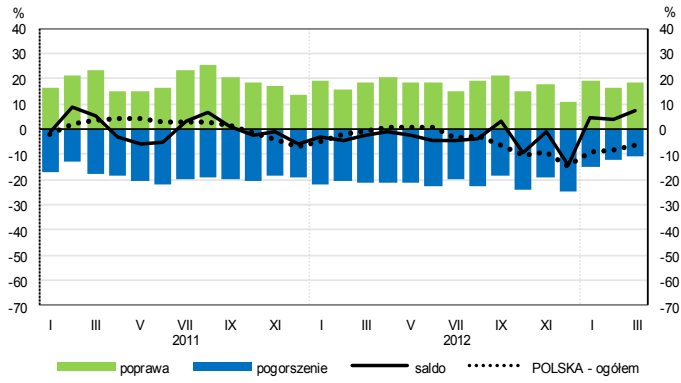
W **przetwórstwie przemysłowym** badaniem objęte są podmioty o liczbie pracujących 10 i więcej osób. W pozostałych badaniach (**budownictwo, handel hurtowy i detaliczny, usługi**) uczestniczą również podmioty o liczbie pracujących do 9 osób.

Przetwórstwo przemysłowe — sekcja C; **Budownictwo** — sekcja F; **Handel hurtowy** — dział 46; **Handel detaliczny** — działy 45 i 47

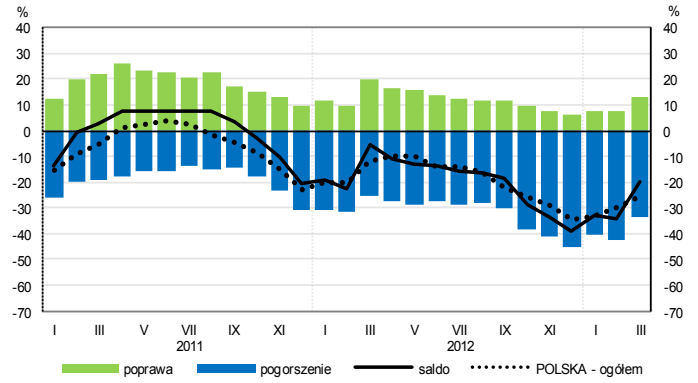
Usługi — sekcje: H — Transport i gospodarka magazynowa, I — Działalność związana z zakwaterowaniem i usługami gastronomicznymi, J — Informacja i komunikacja, K — Działalność finansowa i ubezpieczeniowa, L — Działalność związana z obsługą rynku nieruchomości, M — Działalność profesjonalna, naukowa i techniczna, N — Działalność w zakresie usług administrowania i działalność wspierająca, P — Edukacja, Q — Opieka zdrowotna i pomoc społeczna, R — Działalność związana z kulturą, rozrywką i rekreacją, S — Pozostała działalność usługowa

OGÓLNY KLIMAT KONIUNKTURY WEDŁUG SEKCJI / DZIAŁÓW PKD

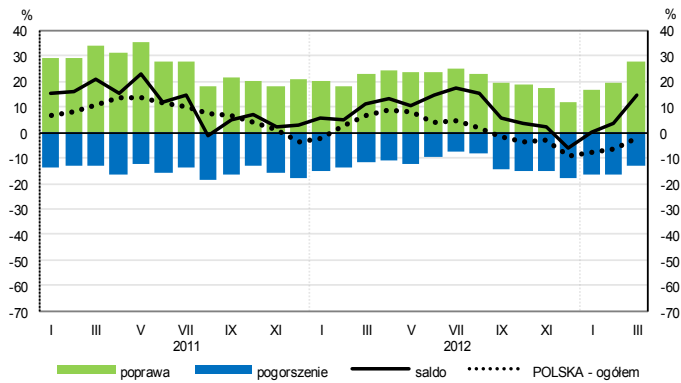
Przetwórstwo przemysłowe (sekcja C)



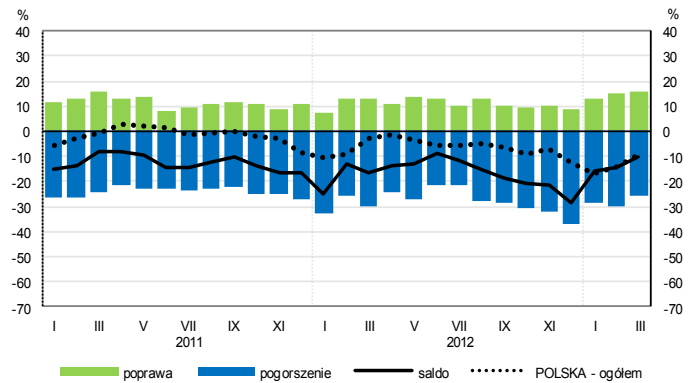
Budownictwo (sekcja F)



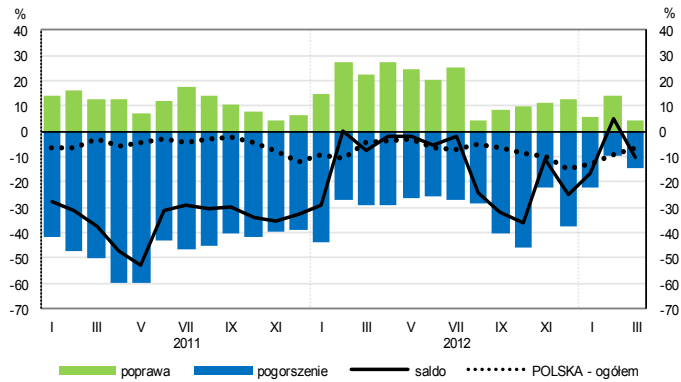
Handel hurtowy (dział 46)



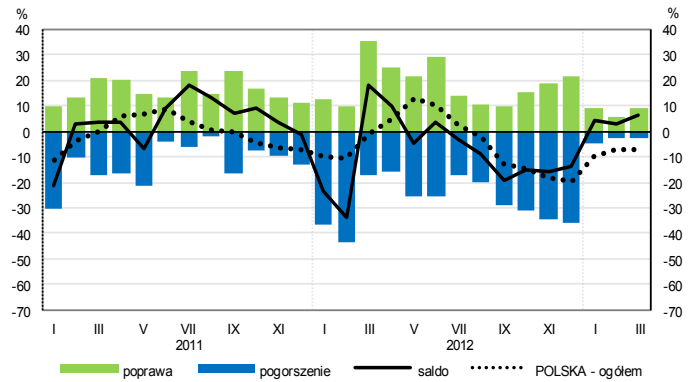
Handel detaliczny (dział 45+47)



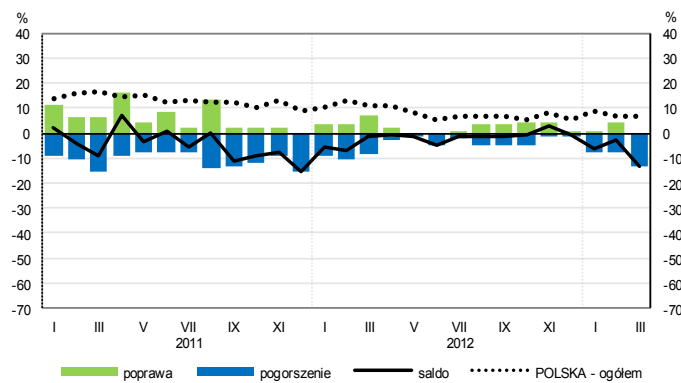
Transport i gospodarka magazynowa (sekcja H)



Zakwaterowanie i gastronomia (sekcja I)

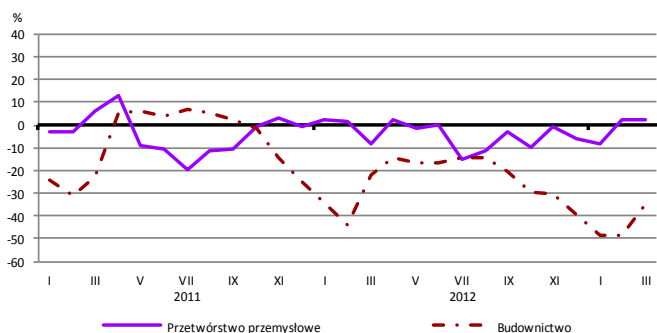


Informacja i komunikacja (sekcja J)

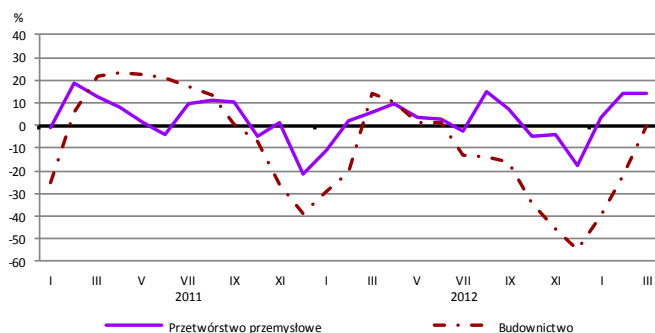


WYBRANE WSKAŹNIKI WEDŁUG SEKCJI / DZIAŁÓW PKD

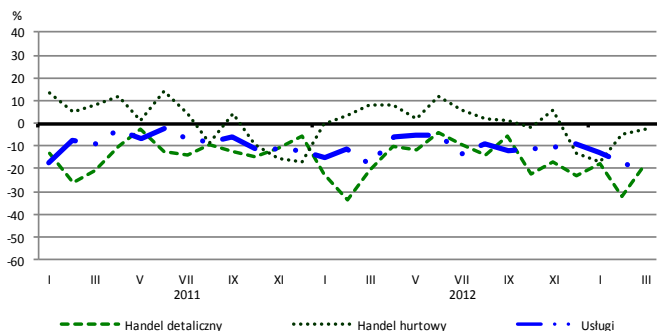
Bieżąca produkcja



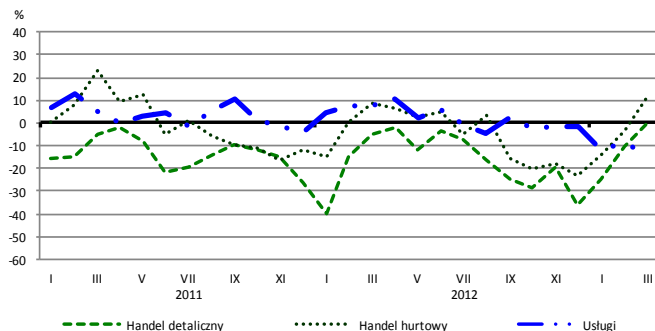
Przewidywana produkcja



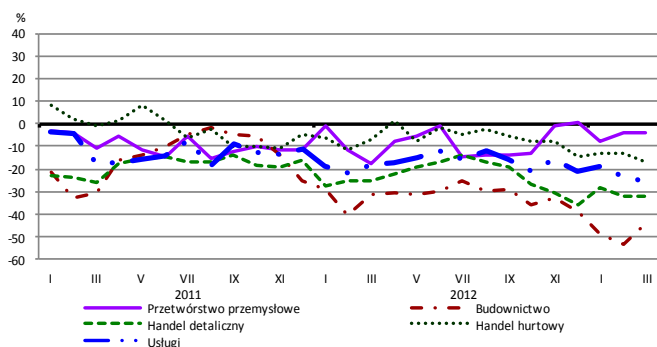
Bieżąca sprzedaż



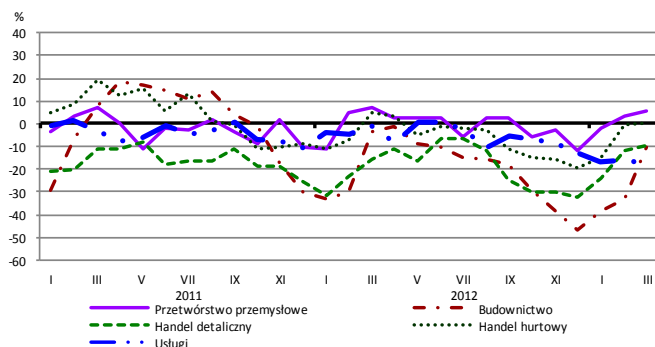
Przewidywana sprzedaż



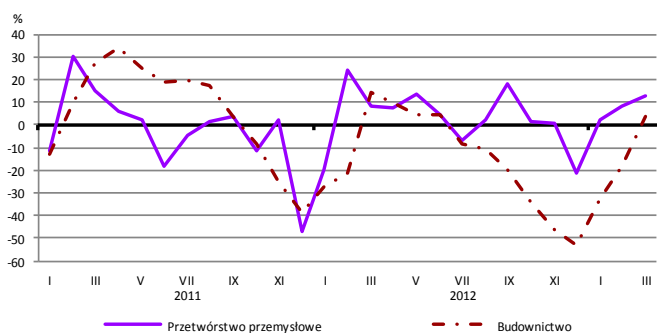
Bieżąca sytuacja finansowa



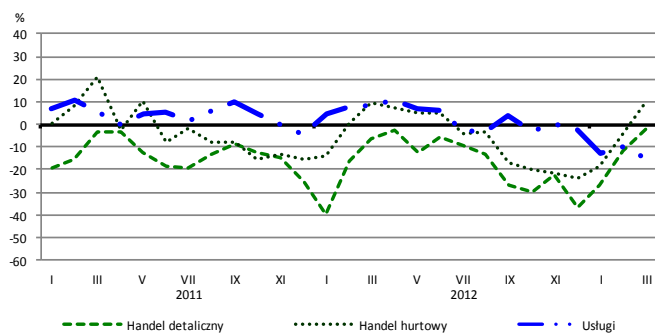
Przewidywana sytuacja finansowa



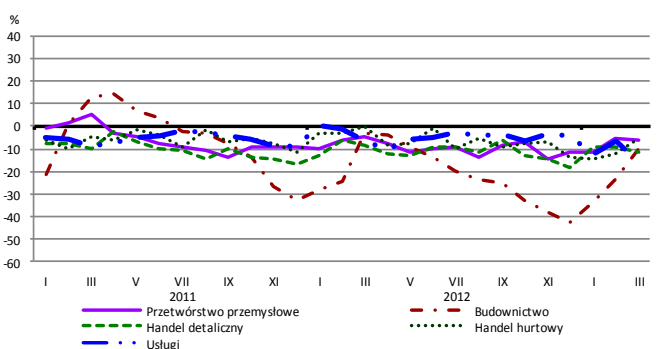
Przewidywany portfel zamówień na rynku krajowym



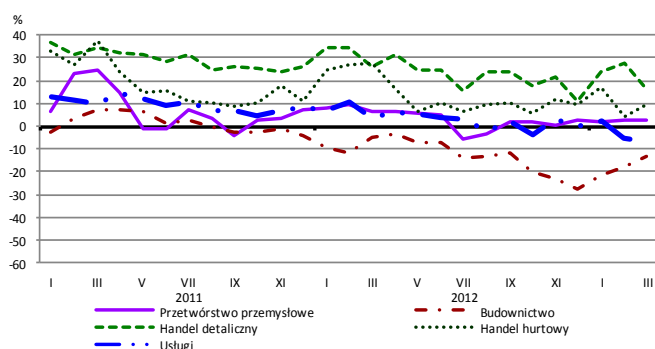
Przewidywany popyt



Przewidywane zatrudnienie

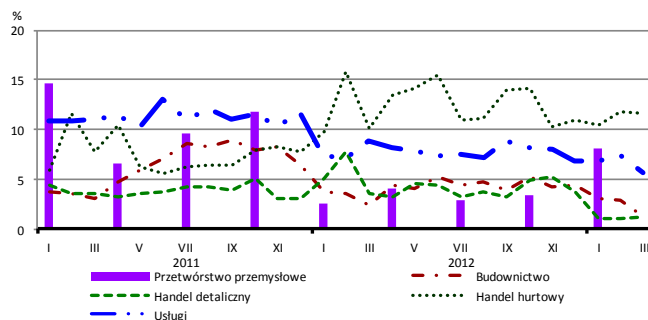


Przewidywane ceny

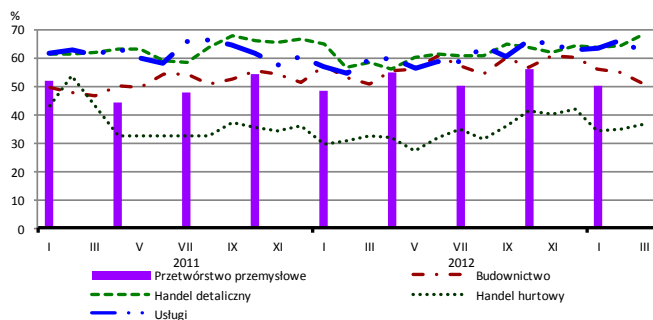


BARIERY DZIAŁALNOŚCI GOSPODARCZEJ

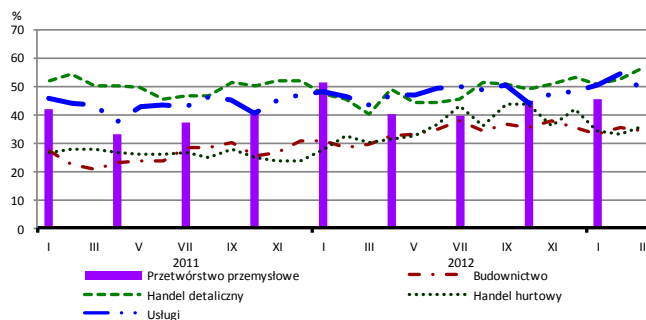
Brak barier



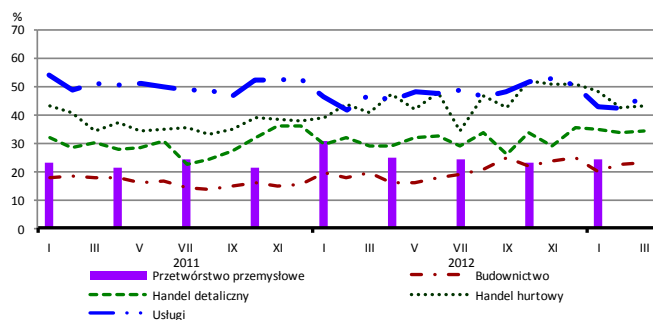
Koszty zatrudnienia



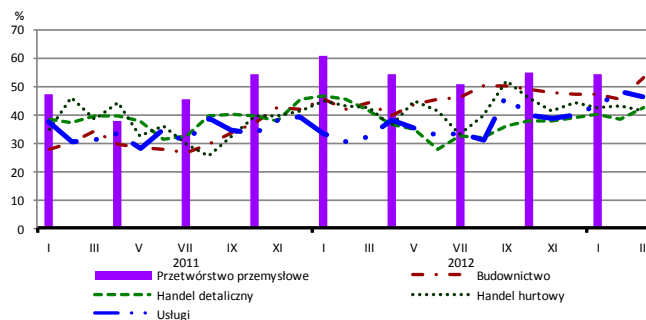
Wysokie obciążenia na rzecz budżetu



Niejasne i niespójne przepisy prawne



Niepewność ogólnej sytuacji gospodarczej



Największy odsetek przedsiębiorców **nieodczuwających żadnych barier w prowadzeniu bieżącej działalności gospodarczej** w marcu br. jest odnotowany w jednostkach prowadzących działalność z zakresu handlu hurtowego (11,6%), w dalszej kolejności – usług (5,6%), budownictwa (1,2%), handlu detalicznego (1,2%).

Największe trudności napotymane przez przedsiębiorstwa **budowlano-montażowe** zgłaszające bariery związane są z konkurencją na rynku (56% w marcu br., 53% przed rokiem), niepewnością ogólnej sytuacji gospodarczej (53% w marcu br., 44% w analogicznym miesiącu ub. r. – jest to bariera, której znaczenie w skali roku wzrosło w największym stopniu), niedostatecznym popytem (52% w marcu br., 47% przed rokiem) oraz kosztami zatrudnienia (51% w marcu bieżącego i ubiegłego roku). W skali roku w największym stopniu spadło znaczenie bariery związanej z kosztami materiałów (z 33% do 28%).

Największe trudności napotymane przez podmioty prowadzące działalność w zakresie **handlu hurtowego** zgłaszające bariery związane są z konkurencją na rynku (barierę tę sygnalizuje w marcu br. 52% przedsiębiorstw, 47% w analogicznym miesiącu ub. r.). Barierami, których znaczenie najbardziej wzrosło w skali roku są wysokie obciążenia na rzecz budżetu (z 30% do 36%) oraz konkurencja na rynku.

Największe trudności napotymane przez przedsiębiorców z zakresu **handlu detalicznego** zgłaszających bariery związane są z kosztami zatrudnienia (barierę tę sygnalizuje w marcu br. 68% przedsiębiorstw, 58% w analogicznym miesiącu ub. r.) oraz konkurencją na rynku (62% w marcu br., 65% przed rokiem). Barierą, której znaczenie w skali roku wzrosło w największym stopniu są wysokie obciążenia na rzecz budżetu (z 40% do 57%).

Największe trudności wskazywane przez firmy **usługowe** zgłaszające bariery związane są z kosztami zatrudnienia (61% w marcu br., 59% w analogicznym okresie ub. r.). W największym stopniu w skali roku wzrosło znaczenie barier związanych z niepewnością ogólnej sytuacji gospodarczej (z 32% do 47%) oraz niedostatecznym popytem (z 30% do 40%). W porównaniu z marcem ub. r. najbardziej spadło znaczenie bariery związanej z konkurencją firm zagranicznych (z 18% do 10%).