

Warszawa, 2013-04-29

KONIUNKTURA GOSPODARCZA

w kwietniu 2013 r.

opinie formułowane przez jednostki, których siedziba znajduje się
w WOJEWÓDZTWIE KUJAWSKO-POMORSKIM

Przedsiębiorstwa z siedzibą w województwie kujawsko-pomorskim ogólny klimat koniunktury w **przetwórstwie przemysłowym** w kwietniu oceniają pozytywnie, choć gorzej niż przed miesiącem. Oceny bieżące dotyczące portfela zamówień i produkcji są negatywne. Prognozy w tym zakresie są korzystne, zbliżone do przewidywań formułowanych w marcu. Sytuacja finansowa jest niekorzystna, natomiast prognozy są pozytywne, ostrożniejsze od formułowanych przed miesiącem. Przedsiębiorcy zapowiadają redukcje zatrudnienia zbliżone do planowanych w marcu. Ceny wyrobów przemysłowych w najbliższych trzech miesiącach mogą pozostawać bez zmian.

Ogólny klimat koniunktury w **budownictwie** oceniany jest w kwietniu negatywnie, podobnie jak przed miesiącem. Utrzymują się niekorzystne oceny dotyczące bieżącego portfela zamówień, produkcji budowlano-montażowej i sytuacji finansowej. Przewidywania dotyczące portfela zamówień i produkcji budowlano-montażowej są nieznacznie pozytywne. Prognozy sytuacji finansowej są nieco mniej pesymistyczne od przewidywań formułowanych przed miesiącem. Przedsiębiorcy zapowiadają nieco mniejszy niż planowano w marcu spadek zatrudnienia. Ceny robót budowlano-montażowych mogą spadać nieco wolniej niż oczekiwano w ubiegłym miesiącu.

Ogólny klimat koniunktury w **handlu hurtowym** oceniany jest w kwietniu mniej korzystnie niż w ubiegłym miesiącu. Bieżąca sprzedaż oceniana jest bardziej negatywnie niż w marcu. Odpowiednie prognozy wskazują na możliwość wzrostu w tym zakresie, choć nieco mniejszego niż przewidywano przed miesiącem. Diagnozy sytuacji finansowej są mniej pesymistyczne. W najbliższych miesiącach przedsiębiorcy przewidują niewielkie polepszenie swojej sytuacji finansowej. Redukcje zatrudnienia mogą być większe od zapowiadanych w marcu. Ceny mogą rosnąć nieco wolniej niż prognozowano miesiąc wcześniej.

Ogólny klimat koniunktury w **handlu detalicznym** oceniany jest w kwietniu nieco bardziej pesymistycznie niż przed miesiącem. Pogarszają się negatywne oceny bieżącej i przyszłej sprzedaży oraz przewidywanej sytuacji finansowej. Bieżąca sytuacja finansowa jest oceniana mniej niekorzystnie niż w marcu. Skala spadku zatrudnienia może się zwiększać. Przedsiębiorcy przewidują, iż w najbliższych trzech miesiącach ceny towarów mogą rosnąć nieznacznie wolniej niż zapowiadano w marcu.

W kwietniu pozytywnie, podobnie jak przed miesiącem, ale mniej korzystnie niż przed rokiem, oceniają koniunkturę jednostki z sekcji **działalność związana z zakwaterowaniem i usługami gastronomicznymi**. Oceny koniunktury zgłaszane przez podmioty z sekcji **transport i gospodarka magazynowa** są pozytywne, lepsze wobec negatywnych ocen z marca bieżącego i kwietnia ubiegłego roku. Kierujący firmami z sekcji **informacja i komunikacja** oceniają koniunkturę negatywnie, podobnie jak przed rokiem, ale mniej pesymistycznie niż przed miesiącem.

W **przetwórstwie przemysłowym** badaniem objęte są podmioty o liczbie pracujących 10 i więcej osób. W pozostałych badaniach (**budownictwo, handel hurtowy i detaliczny, usługi**) uczestniczą również podmioty o liczbie pracujących do 9 osób.

Przetwórstwo przemysłowe — sekcja C; **Budownictwo** — sekcja F; **Handel hurtowy** — dział 46; **Handel detaliczny** — działy 45 i 47

Usługi — sekcje: H – Transport i gospodarka magazynowa, I – Działalność związana z zakwaterowaniem i usługami gastronomicznymi, J – Informacja i komunikacja, K – Działalność finansowa i ubezpieczeniowa, L – Działalność związana z obsługą rynku nieruchomości, M – Działalność profesjonalna, naukowa i techniczna, N – Działalność w zakresie usług administrowania i działalność wspierająca, P – Edukacja, Q – Opieka zdrowotna i pomoc społeczna, R – Działalność związana z kulturą, rozrywką i rekreacją, S – Pozostała działalność usługowa

Opracowanie:

Departament Przedsiębiorstw

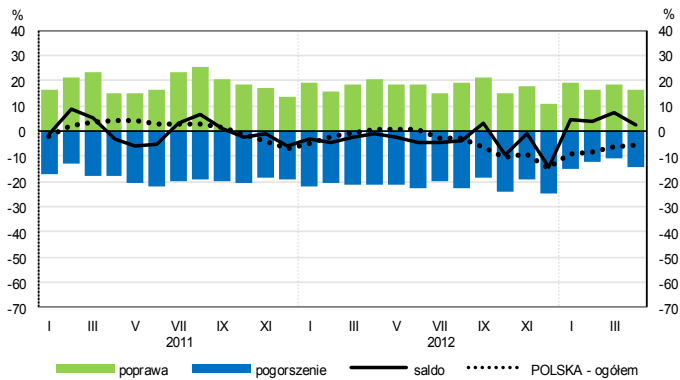
Kontakt w sprawach merytorycznych:

Hanna Sękowska tel. 22 608 36 51, Magdalena Świącka tel. 22 608 35 50, Olga Gaca tel. 22 608 36 51,

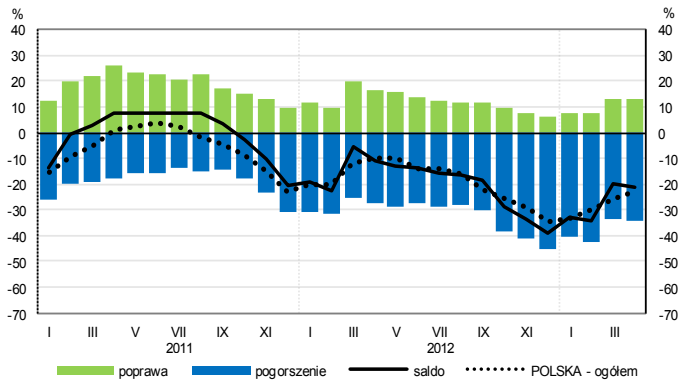
Hubert Stefaniak tel. 22 608 35 50, Łukasz Gontarz tel. 22 608 36 51.

OGÓLNY KLIMAT KONIUNKTURY WEDŁUG SEKCJI / DZIAŁÓW PKD

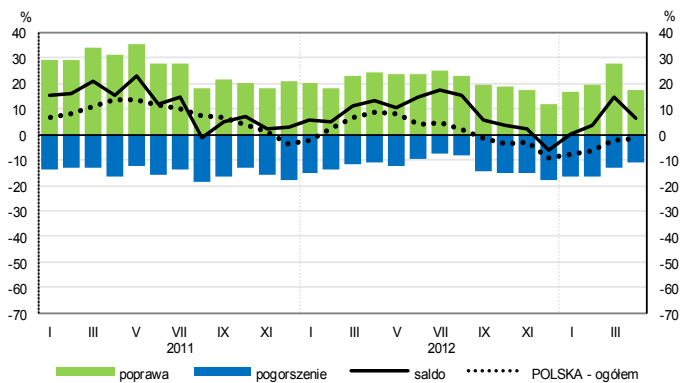
Przetwórstwo przemysłowe (sekcja C)



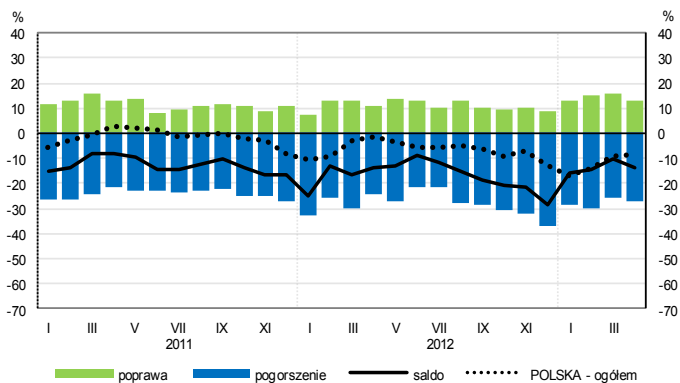
Budownictwo (sekcja F)



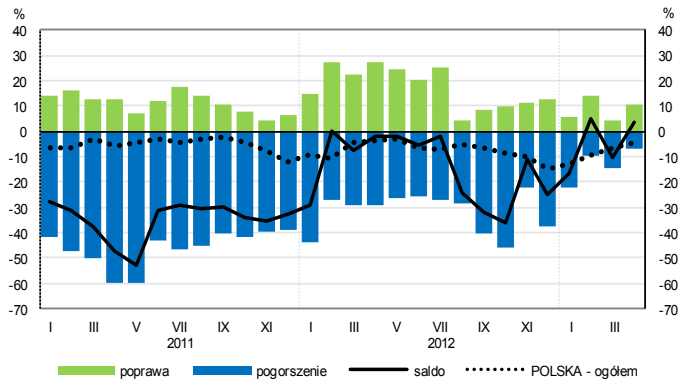
Handel hurtowy (dział 46)



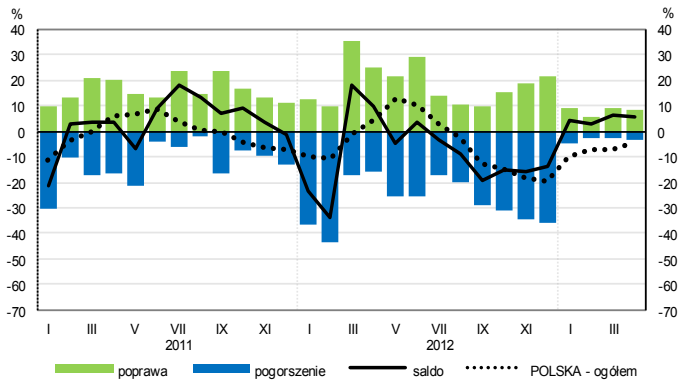
Handel detaliczny (dział 45+47)



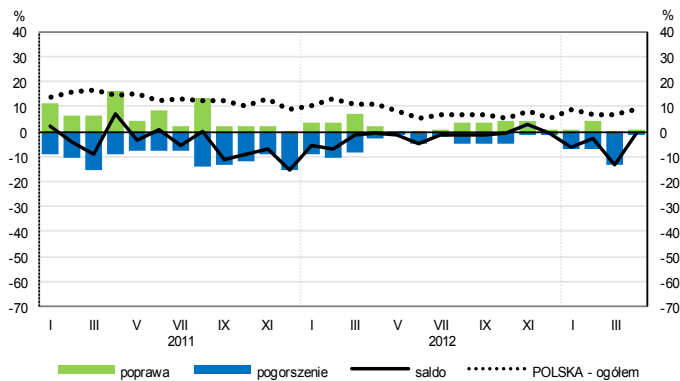
Transport i gospodarka magazynowa (sekcja H)



Zakwaterowanie i gastronomia (sekcja I)

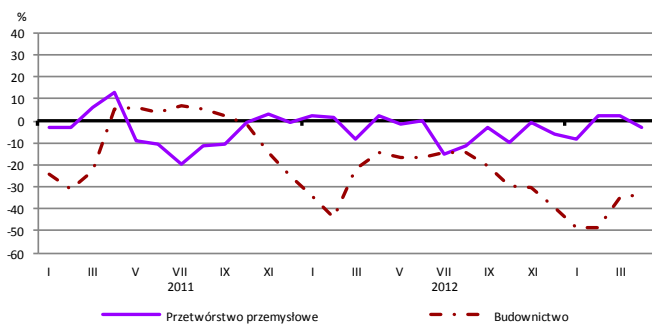


Informacja i komunikacja (sekcja J)

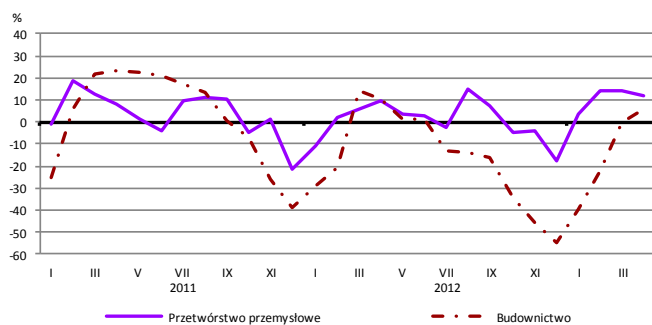


WYBRANE WSKAŹNIKI WEDŁUG SEKCJI / DZIAŁÓW PKD

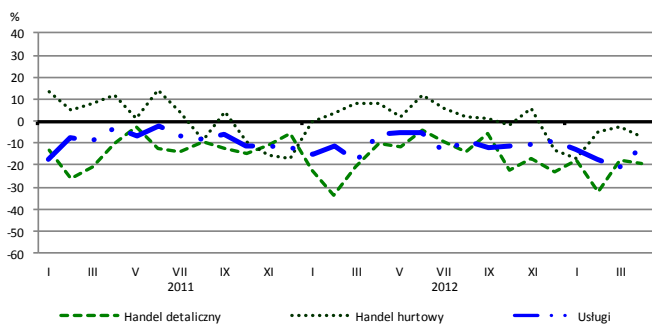
Bieżąca produkcja



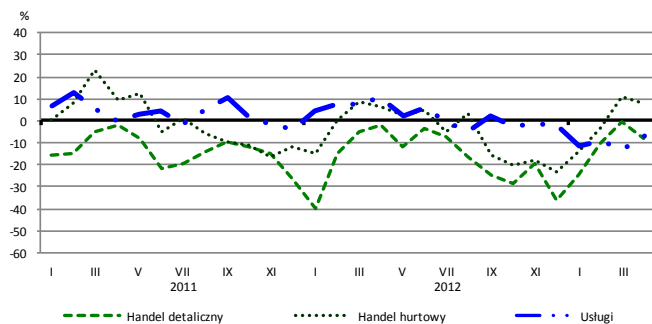
Przewidywana produkcja



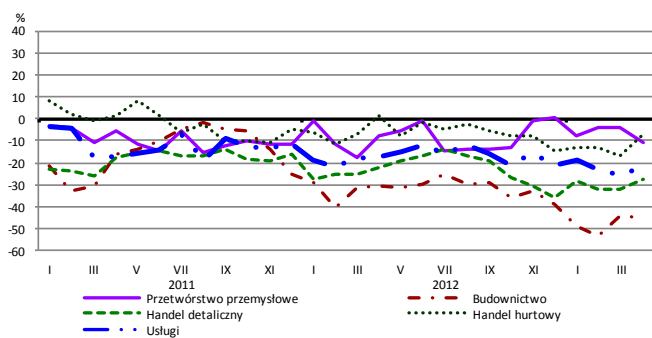
Bieżąca sprzedaż



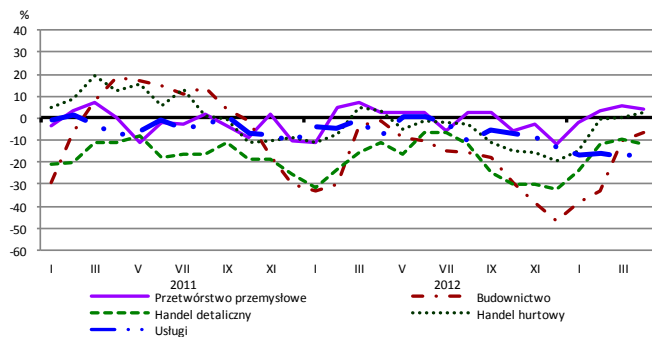
Przewidywana sprzedaż



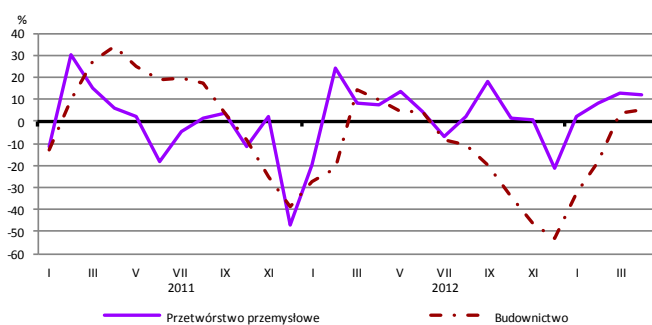
Bieżąca sytuacja finansowa



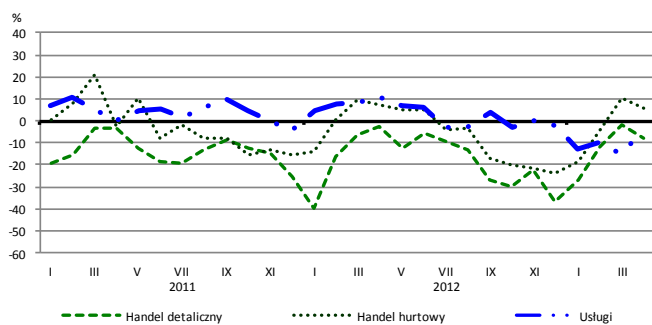
Przewidywana sytuacja finansowa



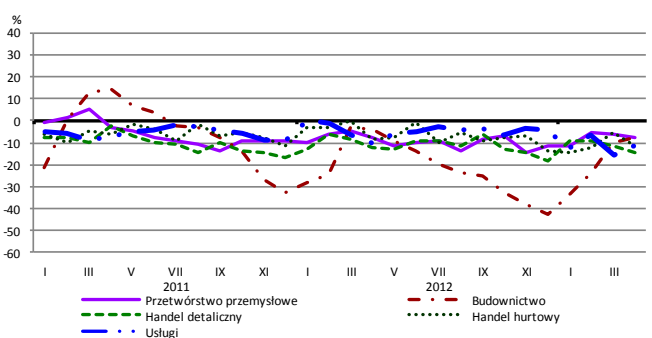
Przewidywany portfel zamówień na rynku krajowym



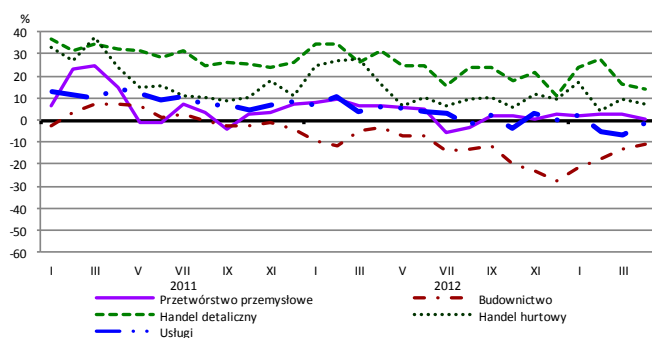
Przewidywany popyt



Przewidywane zatrudnienie

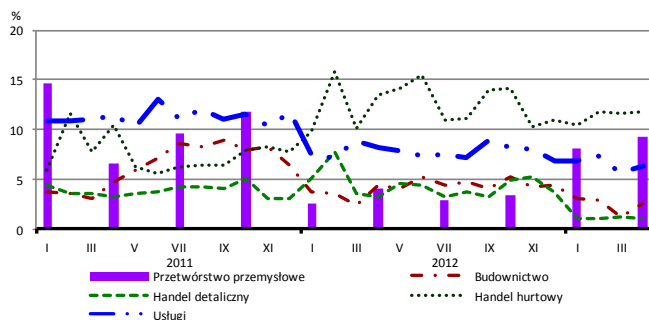


Przewidywane ceny

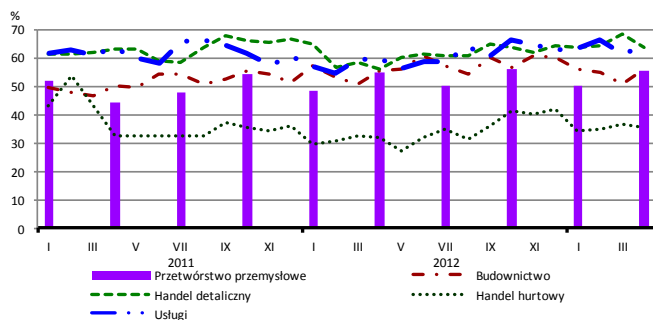


BARIERY DZIAŁALNOŚCI GOSPODARCZEJ

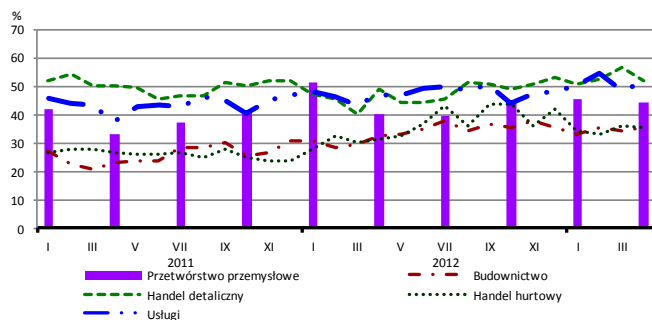
Brak barier



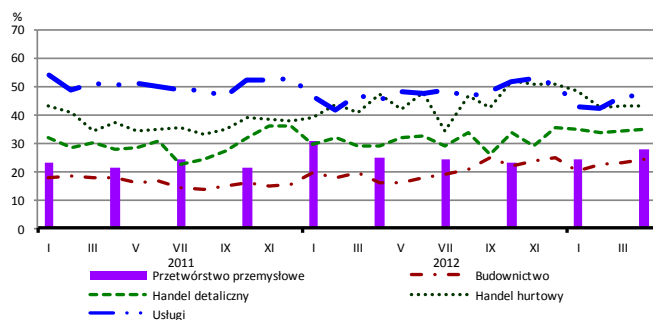
Koszty zatrudnienia



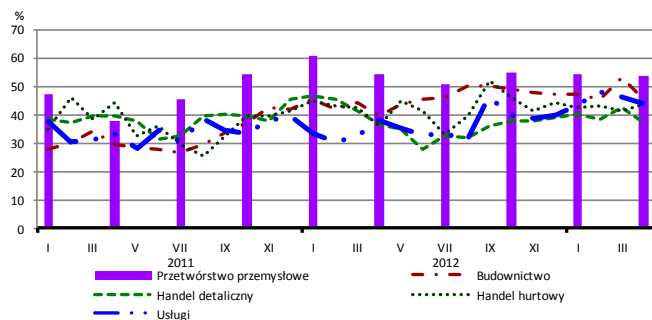
Wysokie obciążenia na rzecz budżetu



Niejasne i niespójne przepisy prawne



Niepewność ogólnej sytuacji gospodarczej



Największy odsetek przedsiębiorców **nieodczuwających żadnych barier w prowadzeniu bieżącej działalności gospodarczej** w kwietniu br. jest odnotowywany w jednostkach prowadzących działalność z zakresu handlu hurtowego (11,8%), w dalszej kolejności – przetwórstwa przemysłowego (9,3%), usług (6,3%), budownictwa (2,6%), handlu detalicznego (1,0%).

W jednostkach z zakresu **przetwórstwa przemysłowego**, które nie zgłaszają braku utrudnień swojej działalności, najczęściej zgłaszaną barierą jest niedostateczny popyt na rynku krajowym (57% w kwietniu br., 59% przed rokiem), koszty zatrudnienia (55% w kwietniu br. i przed rokiem) oraz niepewność ogólnej sytuacji gospodarczej (53% w kwietniu br., 54% przed rokiem). Bariery, której znaczenie wzrosło w skali roku w największym stopniu jest niedostateczny popyt zagraniczny (z 33% do 47%).

Największe trudności napotymane przez przedsiębiorstwa **budowlano-montażowe** zgłaszające bariery związane są z kosztami zatrudnienia (56% w kwietniu br., 55% przed rokiem) oraz konkurencją na rynku (55% w kwietniu br., 53% w analogicznym miesiącu ub. r.). Bariery, której znaczenie w skali roku wzrosło w największym stopniu są niejasne i niespójne przepisy prawne (z 16% do 24%). W skali roku w największym stopniu spadło znaczenie bariery związanej z kosztami materiałów (z 39% do 22%).

Podmioty prowadzące działalność w zakresie **handlu hurtowego** najczęściej wskazują trudności związane z konkurencją na rynku (barierę tę sygnalizuje w kwietniu br. 60% przedsiębiorstw, 52% w analogicznym miesiącu ub. r.). Bariery, których znaczenie najbardziej wzrosło w skali roku są konkurencja na rynku oraz niepewność ogólnej sytuacji gospodarczej (z 36% do 44%).

Przedsiębiorcy prowadzący działalność z zakresu **handlu detalicznego** najbardziej odczuwają bariery związane z kosztami zatrudnienia (barierę tę sygnalizuje w kwietniu br. 63% przedsiębiorstw, 56% w analogicznym miesiącu ub. r. – jest to bariera, której znaczenie w skali roku wzrosło w największym stopniu) oraz konkurencją na rynku (61% w kwietniu br., 63% przed rokiem). Bariery, której znaczenie w skali roku spadło w największym stopniu są trudności w rozrachunkach z kontrahentami (z 24% do 15%).

Największe trudności wskazywane przez firmy **usługowe** zgłaszające bariery związane są z kosztami zatrudnienia (63% w kwietniu br., 60% w analogicznym okresie ub. r.). W największym stopniu w skali roku wzrosło znaczenie barier związanych z niedostatecznym popytem (z 28% do 37%) oraz konkurencją firm krajowych (z 33% do 41%). W porównaniu z kwietniem ub. r. najbardziej spadło znaczenie bariery związanej z konkurencją firm zagranicznych (z 16% do 11%).