

Warszawa, 2013-05-29

KONIUNKTURA GOSPODARCZA

w maju 2013 r.

opinie formułowane przez jednostki, których siedziba znajduje się
w WOJEWÓDZTWIE KUJAWSKO-POMORSKIM

Przedsiębiorstwa z siedzibą w województwie kujawsko-pomorskim ogólny klimat koniunktury w **przetwórstwie przemysłowym** w maju oceniają pozytywnie, nieco lepiej niż przed miesiącem. Oceny dotyczące bieżącego portfela zamówień są mniej negatywne niż w kwietniu, natomiast produkcji – pozytywne, wobec pesymistycznych sprzed miesiąca. Odpowiednie prognozy są korzystne. Utrzymują się negatywne oceny sytuacji finansowej, przewidywania w tym zakresie są pozytywne, ale ostrożniejsze od formułowanych w kwietniu. W najbliższych trzech miesiącach przedsiębiorcy nie przewidują redukcji zatrudnienia. Ceny wyrobów przemysłowych mogą utrzymać się na dotychczasowym poziomie.

Ogólny klimat koniunktury w **budownictwie** oceniany jest w maju nieco mniej negatywnie niż w kwietniu. Oceny bieżącego portfela zamówień i produkcji budowlano-montażowej, a także diagnozy i prognozy dotyczące sytuacji finansowej są mniej pesymistyczne od zgłaszanych w ubiegłym miesiącu. Przewidywania dotyczące portfela zamówień są nieco bardziej pozytywne od formułowanych w kwietniu, przy utrzymujących się korzystnych prognozach dotyczących produkcji budowlano-montażowej. Przedsiębiorcy zapowiadają mniejszy niż planowano przed miesiącem spadek zatrudnienia. Ceny robót budowlano-montażowych mogą spadać nieco wolniej niż oczekiwano w kwietniu.

Ogólny klimat koniunktury w **handlu hurtowym** oceniany jest w maju mniej korzystnie niż w ubiegłym miesiącu. Bieżąca sprzedaż oraz sytuacja finansowa oceniane są negatywnie, na poziomie zbliżonym do sygnalizowanego w kwietniu. Prognozy sprzedaży wskazują na możliwość wzrostu zbliżonego do oczekiwanego przed miesiącem. Przewidywania dotyczące sytuacji finansowej są pesymistyczne. Mogą utrzymać się redukcje zatrudnienia zapowiadane w kwietniu. W najbliższych trzech miesiącach ceny mogą nieznacznie spadać.

Ogólny klimat koniunktury w **handlu detalicznym** oceniany jest w maju nieco mniej pesymistycznie niż przed miesiącem. Diagnozy i prognozy sprzedaży oraz sytuacji finansowej są mniej negatywne od formułowanych w kwietniu. Skala spadku zatrudnienia może być mniejsza niż planowano przed miesiącem. Przedsiębiorcy przewidują, iż w najbliższych trzech miesiącach ceny towarów mogą rosnać szybciej niż zapowiadano w kwietniu.

W maju jednostki z sekcji **działalność związana z zakwaterowaniem i usługami gastronomicznymi** zgłaszają korzystne oceny koniunktury, podobne do formułowanych przed miesiącem i lepsze od negatywnych przed rokiem. Bardziej pesymistycznie niż w kwietniu bieżącego i maju ubiegłego roku oceniają koniunkturę firmy z sekcji **informacja i komunikacja**. Również bardziej niekorzystne niż przed rokiem i gorsze od pozytywnych przed miesiącem oceny koniunktury zgłaszają kierujący podmiotami z sekcji **transport i gospodarka magazynowa**.

W **przetwórstwie przemysłowym** badaniem objęte są podmioty o liczbie pracujących 10 i więcej osób. W pozostałych badaniach (**budownictwo, handel hurtowy i detaliczny, usługi**) uczestniczą również podmioty o liczbie pracujących do 9 osób.

Przetwórstwo przemysłowe — sekcja C; **Budownictwo** — sekcja F; **Handel hurtowy** — dział 46; **Handel detaliczny** — działy 45 i 47

Usługi — sekcje: H – Transport i gospodarka magazynowa, I – Działalność związana z zakwaterowaniem i usługami gastronomicznymi, J – Informacja i komunikacja, K – Działalność finansowa i ubezpieczeniowa, L – Działalność związana z obsługą rynku nieruchomości, M – Działalność profesjonalna, naukowa i techniczna, N – Działalność w zakresie usług administrowania i działalność wspierająca, P – Edukacja, Q – Opieka zdrowotna i pomoc społeczna, R – Działalność związana z kulturą, rozrywką i rekreacją, S – Pozostała działalność usługowa

Opracowanie:

Departament Przedsiębiorstw

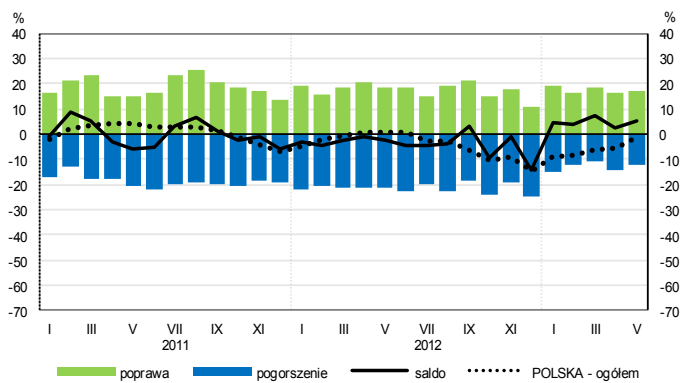
Kontakt w sprawach merytorycznych:

Hanna Sękowska tel. 22 608 36 51, Magdalena Świącka tel. 22 608 35 50, Olga Gaca tel. 22 608 36 51,

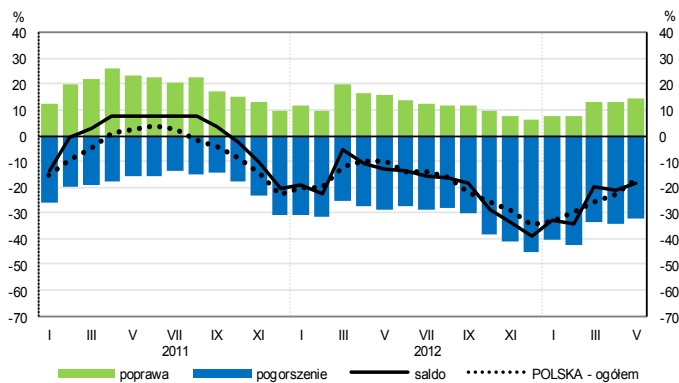
Hubert Stefaniak tel. 22 608 35 50, Łukasz Gontarz tel. 22 608 36 51.

OGÓLNY KLIMAT KONIUNKTURY WEDŁUG SEKCJI / DZIAŁÓW PKD

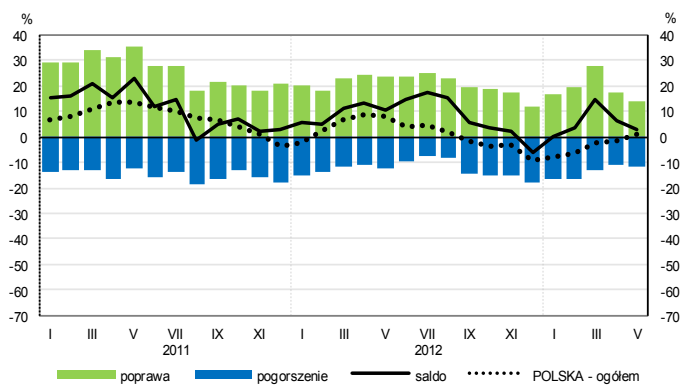
Przetwórstwo przemysłowe (sekcja C)



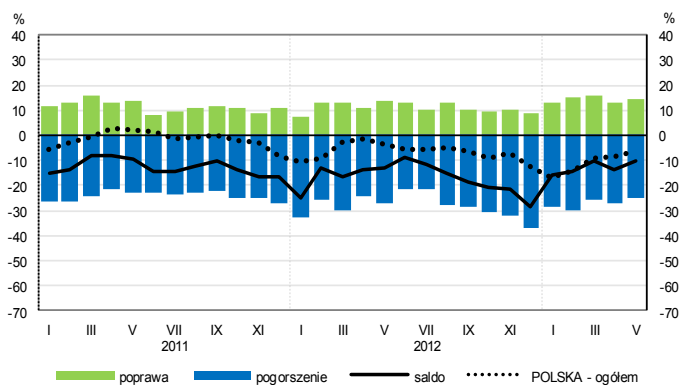
Budownictwo (sekcja F)



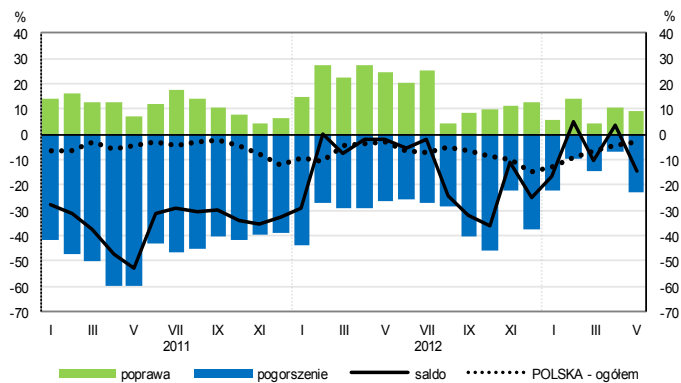
Handel hurtowy (dział 46)



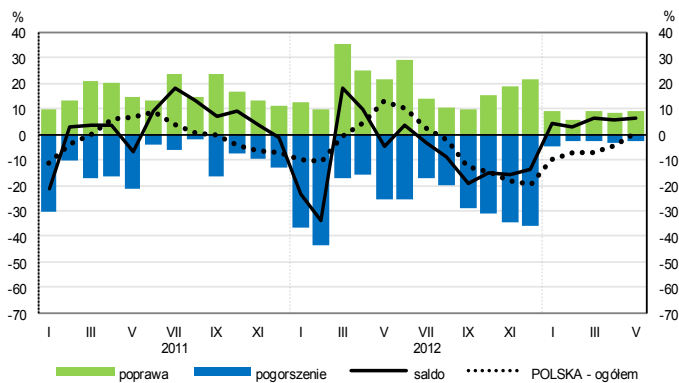
Handel detaliczny (dział 45+47)



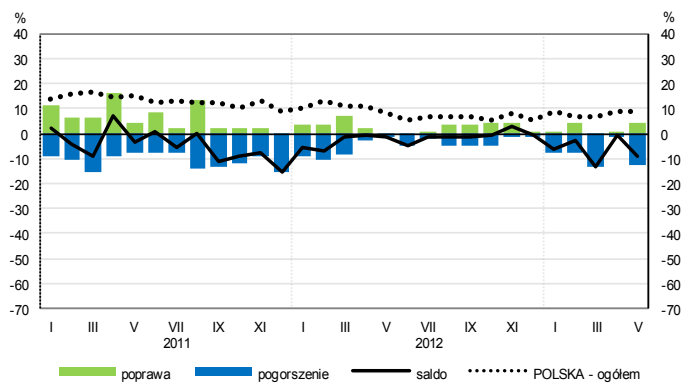
Transport i gospodarka magazynowa (sekcja H)



Zakwaterowanie i gastronomia (sekcja I)

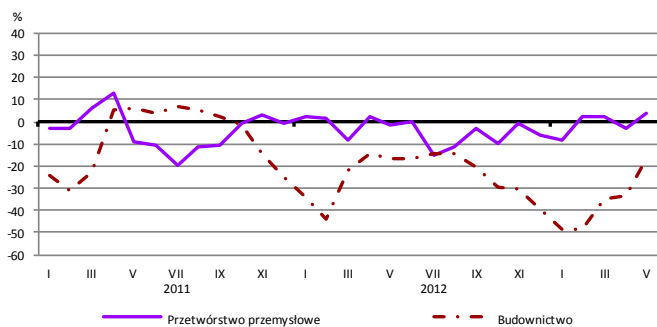


Informacja i komunikacja (sekcja J)

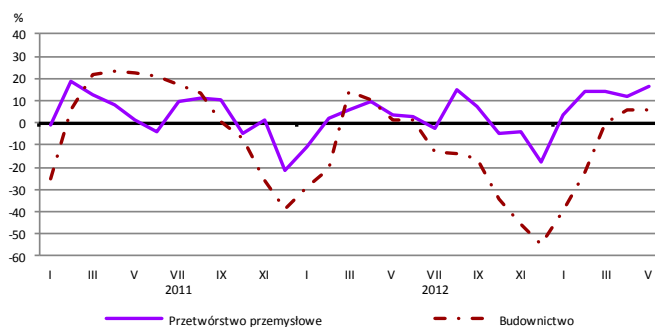


WYBRANE WSKAŹNIKI WEDŁUG SEKCJI / DZIAŁÓW PKD

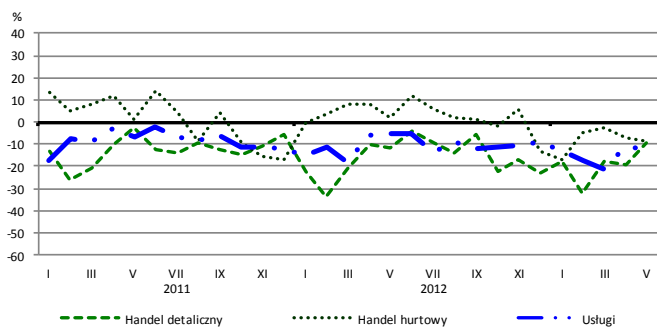
Bieżąca produkcja



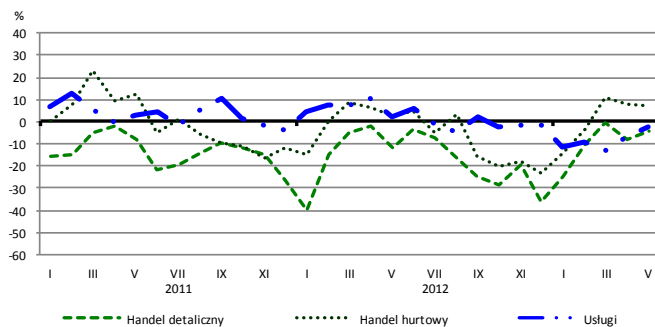
Przewidywana produkcja



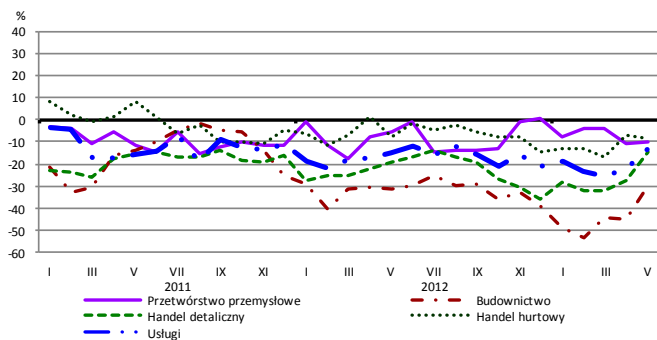
Bieżąca sprzedaż



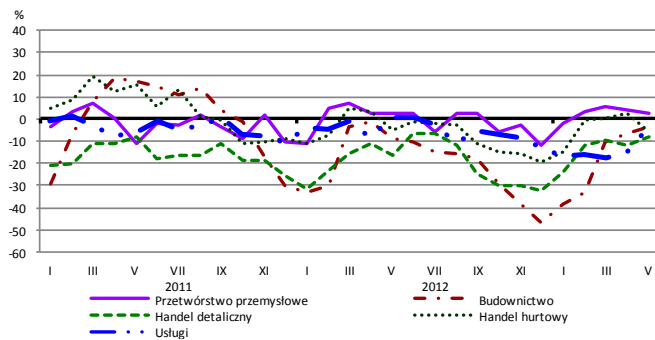
Przewidywana sprzedaż



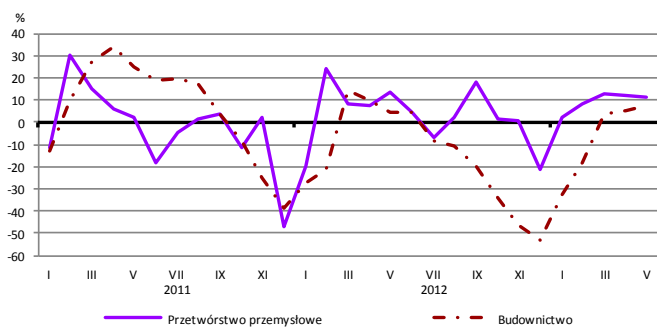
Bieżąca sytuacja finansowa



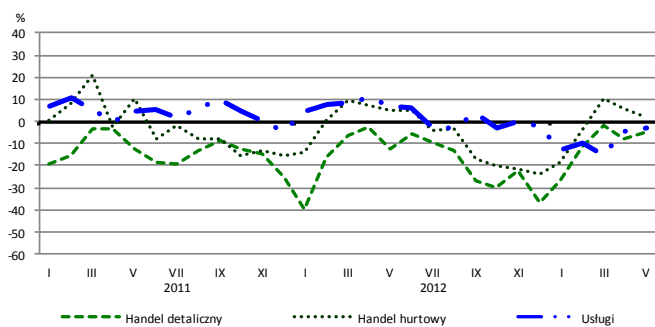
Przewidywana sytuacja finansowa



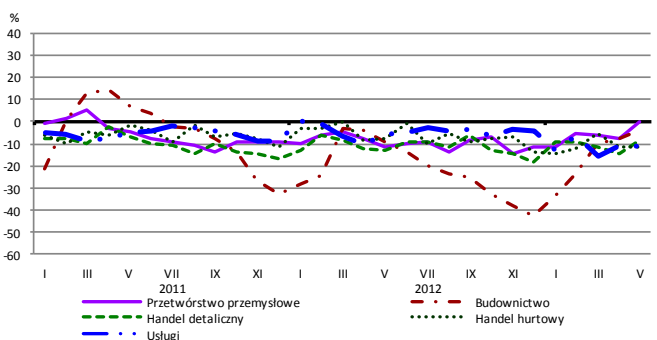
Przewidywany portfel zamówień na rynku krajowym



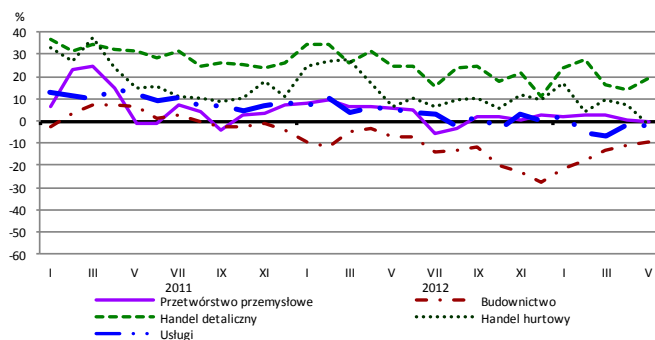
Przewidywany popyt



Przewidywane zatrudnienie

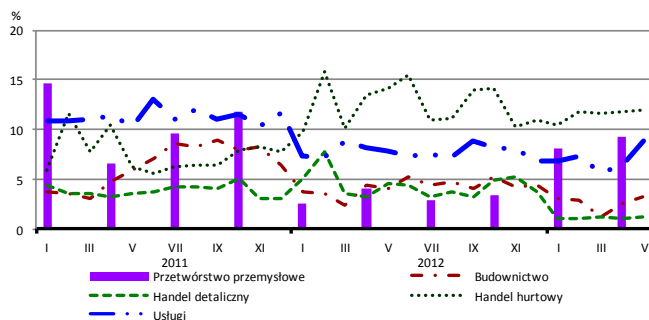


Przewidywane ceny

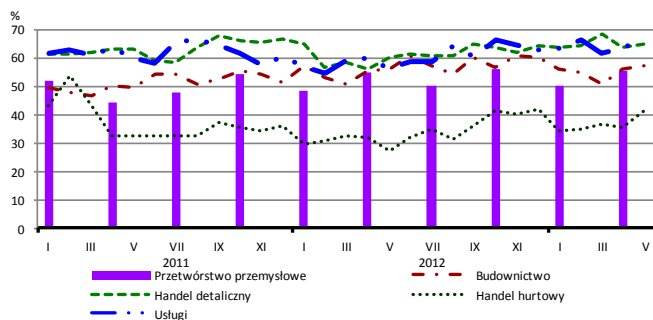


BARIERY DZIAŁALNOŚCI GOSPODARCZEJ

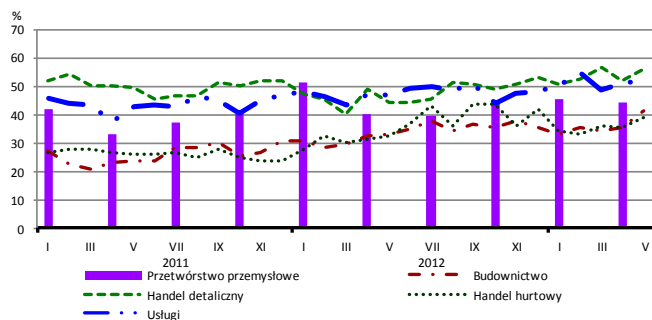
Brak barier



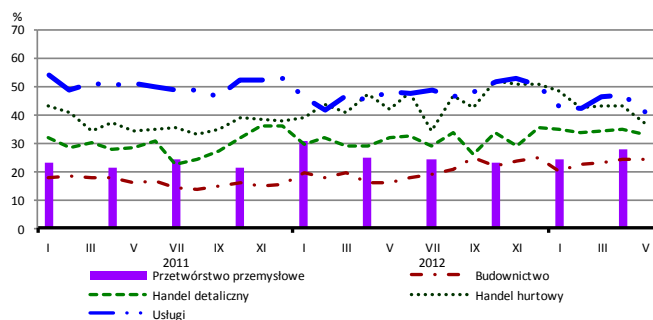
Koszty zatrudnienia



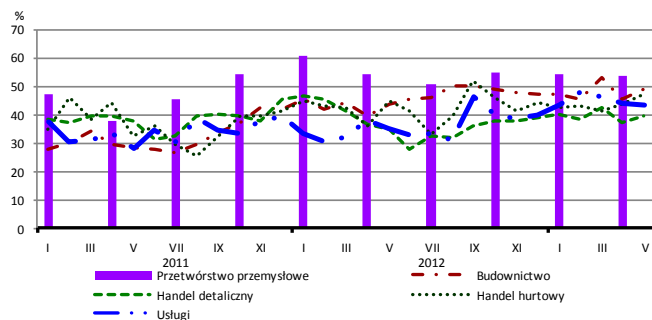
Wysokie obciążenia na rzecz budżetu



Niejasne i niespójne przepisy prawne



Niepewność ogólnej sytuacji gospodarczej



Największy odsetek przedsiębiorców **nieodczuwających żadnych barier w prowadzeniu bieżącej działalności gospodarczej** w maju br. jest odnotowany w jednostkach prowadzących działalność z zakresu handlu hurtowego (12,0%), w dalszej kolejności – usług (8,8%), budownictwa (3,2%), handlu detalicznego (1,2%).

Największe trudności napotykane przez przedsiębiorstwa **budowlano-montażowe** zgłaszające bariery związane są z konkurencją na rynku (59% w maju br., 62% w analogicznym miesiącu ub. r.) i kosztami zatrudnienia (57% w maju br., 56% przed rokiem). Barierami, których znaczenie w skali roku wzrosło w największym stopniu są niejasne i niespójne przepisy prawne (z 16% do 25%), wysokie obciążenia na rzecz budżetu (z 33% do 41%) oraz trudności z uzyskaniem kredytu (z 11% do 19%). W skali roku w największym stopniu spadło znaczenie bariery związanej z kosztami materiałów (z 37% do 25%).

Podmioty prowadzące działalność w zakresie **handlu hurtowego** najczęściej wskazują trudności związane z konkurencją na rynku (barierę tę sygnalizuje 48% przedsiębiorstw w maju br. i w analogicznym miesiącu ub. r.) oraz niepewnością ogólnej sytuacji gospodarczej (47% w maju br., 45% przed rokiem). Barierami, których znaczenie najbardziej wzrosło w skali roku są koszty zatrudnienia (z 27% do 41%) oraz niedostateczny popyt (z 30% do 42%).

Przedsiębiorcy prowadzący działalność z zakresu **handlu detalicznego** najbardziej odczuwają bariery związane z kosztami zatrudnienia (barierę tę sygnalizuje w maju br. 65% przedsiębiorstw, 60% w analogicznym miesiącu ub. r.) oraz konkurencją na rynku (64% w maju br., 61% przed rokiem). Bariery, której znaczenie w skali roku wzrosło w największym stopniu są wysokie obciążenia na rzecz budżetu (z 44% do 56%).

Największe trudności wskazywane przez firmy **usługowe** zgłaszające bariery związane są z kosztami zatrudnienia (67% w maju br., 56% w analogicznym okresie ub. r. – jest to bariera, której znaczenie w skali roku wzrosło w największym stopniu) oraz wysokimi obciążeniami na rzecz budżetu (52% w maju br., 47% przed rokiem). W porównaniu z majem ub. r. najbardziej spadło znaczenie bariery związanej z niejasnymi i niespójnymi przepisami prawnymi (z 48% do 41%).

Departament Przedsiębiorstw GUS, Al. Niepodległości 208, 00-925 Warszawa, tel. (22) 608 36 51
 Wyniki badania koniunktury w przemyśle, budownictwie, handlu i usługach można znaleźć na stronie GUS
http://www.stat.gov.pl/gus/koniunktury_PLK_HTML.htm
 Zeszyt Metodologiczny „Badanie koniunktury gospodarczej GUS”, 2012
http://www.stat.gov.pl/cps/rde/xbcr/gus/kon_badanie_koniunktury_gospodarczej_27022012.pdf